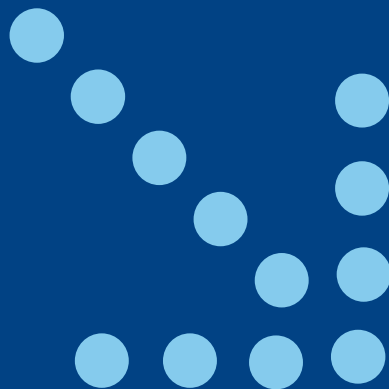


# 2010

VÝROČNÍ  
ZPRÁVA



ŘEDITELSTVÍ  
SILNIC A DÁLNIC ČR



# OBSAH

1. ORGANIZAČNÍ STRUKTURA	7
2. ÚVODNÍ SLOVO GENERÁLNÍHO ŘEDITELE	8
3. HODNOCENÍ ČINNOSTI	9
4. ZÁKLADNÍ EKONOMICKÉ ÚDAJE	20
5. ZPRÁVA AUDITORA – VÝROK	35

# ZÁKLADNÍ ÚDAJE

❖ **Ředitelství silnic a dálnic ČR** je státní příspěvkovou organizací zřízenou ministrem dopravy a spojů na základě Zřizovací listiny ze dne 11. 12. 1996 ve znění dodatků č. 1 z 10. března 2000, č. 2 z 21. dubna 2000, č. 3 z 28. června 2001, č. 4 z 18.9.2001, č. 5 z 26.11.2002 a č. 6 z 21.7.2005, č. 7 ze dne 17. 9. 2007, č. 8 ze dne 18. 1. 2010 a č. 9 ze dne 14. 4. 2010, v souladu s ustanoveními zákona č. 219/2000 Sb., o majetku České republiky a jejím vystupování v právních vztazích, ve znění pozdějších předpisů a zákona č. 13/1997 Sb., o pozemních komunikacích, ve znění pozdějších předpisů.

❖ **Činnost Organizace** řídí její generální ředitel jmenovaný ministrem dopravy. Generální ředitel jedná jménem Organizace v pracovním styku, v komunikaci s veřejností a zastupitelskými orgány, dále při jednání před soudy, orgány státního zastupitelství a správními orgány.

❖ **Organizace byla zřízena zejména za účelem:**

1. hospodaření s dálnicemi a silnicemi I. třídy s jejich součástmi a příslušenstvím,
2. zabezpečení údržby a oprav dálnic a silnic I. třídy s jejich součástmi a příslušenstvím,
3. zabezpečení výstavby a modernizace silnic a dálnic a jejich součástí a příslušenství a dalších staveb nutných pro provoz na dálnicích a silnicích a pro jejich údržbu a opravy a pořízování dalšího majetku nutného pro hospodaření s tímto majetkem,
4. zabezpečení a plnění závazků státu, vyplývajících z koncesionářských smluv, uzavřených mezi státem a koncesionáři podle části čtvrté zákona č. 13/1997 Sb., o pozemních komunikacích ve znění pozdějších předpisů, a to v rozsahu pověření Ministerstvem dopravy a spojů,
5. sledování a vyhodnocování důsledků rozložení rizik mezi státem a koncesionáři po dobu výstavby, provozování a údržby dálnic,
6. zabezpečování podkladů pro stanovení koncepcí v oblasti silnic a dálnic,
7. zabezpečování činností souvisejících se zakrýváním, odstraňováním a likvidací nepovolených reklamních zařízení na dálnicích a silnicích I. třídy (včetně rychlostních komunikací) a v jejich ochranných pásmech a plnění funkce správce komunikace dle zákona č. 13/1997 Sb.,
8. zajištění provozu systému výkonového zpoplatnění na vybraných pozemních komunikacích v České republice

❖ **Ve smyslu zřizovací listiny plní Organizace zejména tyto základní úkoly:**

1. zabezpečuje realizaci schválené dopravní politiky a koncepce v oblasti silnic I. třídy a dálnic, jejich rozvoj a územní ochranu,
2. spolupracuje s příslušnými orgány státní správy, poskytuje jim podklady a zpracovává stanoviska,
3. zpracovává podklady, návrhy a zdůvodnění pro získání a účelné rozdělení prostředků pro silnice I. třídy a dálnice a dohlíží na jejich hospodárné využití,
4. zajišťuje veškeré činnosti pro přípravu a realizaci výstavby, modernizace a oprav, včetně řádného předání díla následným správcům,
5. zajišťuje jednotnou technickou politiku oboru, podílí se na zpracování technických předpisů a zpracovává podklady pro ně,
6. zajišťuje výkon majetkové správy, vedení příslušné majetkové evidence a pasportů a je provozovatelem informačního systému nemovitostí, které jsou součástí pozemních komunikací, nebo jsou dotčeny územní přípravou, nebo výstavbou pozemních komunikací,
7. zajišťuje hlavní prohlídky mostů na silnicích I. třídy v rozsahu obecně závazných předpisů,
8. zajišťuje stanovené úkoly v evidenci a statistice silnic I. třídy a dálnic a zajišťuje vydávání silničních map,
9. zabezpečuje informační systém silničního hospodářství včetně silniční databanky a zimní zpravodajskou službu o sjízdnosti silnic a dálnic,
10. provádí poradenskou, konzultační a zkušební činnost v oboru silničního hospodářství a rozborů vývoje silniční nehodovosti včetně návrhů opatření,

11. zajišťuje sklady mostních provizorií,
12. zajišťuje rutinní provoz a rozvoj systému výkonového zpoplatnění na vybraných pozemních komunikacích v ČR

**Organizace se při svém hospodaření řídí právním řádem České republiky, především pak těmito obecně závaznými právními předpisy:**

1. Zákonem č. 218/2000 Sb., o rozpočtových pravidlech, v platném znění,
2. Zákonem č. 219/2000 Sb., o majetku České republiky a jejím vystupování v právních vztazích, v platném znění,
3. Zákonem č. 137/2006 Sb., o veřejných zakázkách, v platném znění,
4. Zákonem č. 320/2001 Sb., o finanční kontrole ve veřejné správě a o změně některých zákonů (zákon o finanční kontrole), v platném znění,
5. Zákonem č. 13/1997 Sb., o pozemních komunikacích, v platném znění

Činnost Organizace je financována z příspěvku poskytovaného Státním fondem dopravní infrastruktury (dále také „SFDI“) na smluvní základě, ze státního rozpočtu České republiky, ze zdrojů mezinárodních institucí, případně z dalších finančních zdrojů.

Vnitřní organizační struktura je určena organizačním řádem. Vzhledem k celostátní působnosti organizace jsou její útvary dislokovány na území celé republiky.



## SÍDLO ORGANIZACE:

Ředitelství silnic a dálnic ČR  
IČ: 65993390  
Na Pankráci 56, 140 00 Praha 4  
Telefon: 241 084 111  
E-mail: [posta@rsd.cz](mailto:posta@rsd.cz)  
[www.rsd.cz](http://www.rsd.cz)

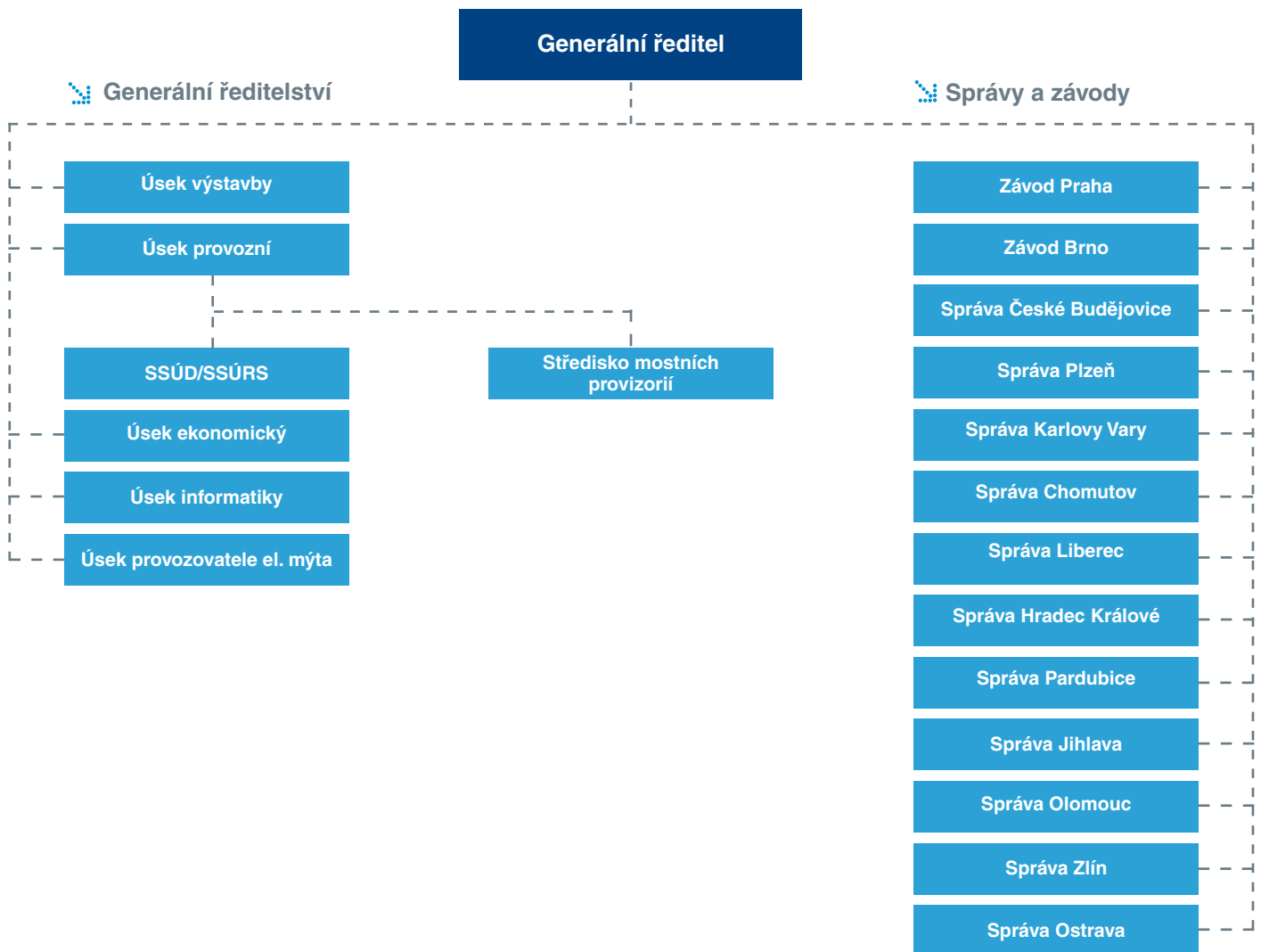
## SÍDLA JEDNOTLIVÝCH ÚTVARŮ:

Generální ředitelství, Čerčanská 2023/12, 140 00 Praha 4  
Úsek provozovatele elektronického mýta, Zelený pruh 95/97, 147 00 Praha 4  
Silniční databanka, Mojmírovců 5, 709 81 Ostrava

Závod Praha, Na Pankráci 46, 145 05 Praha 4  
Závod Brno, Šumavská 33, 656 09 Brno  
Správa České Budějovice, Lidická 49/110, 370 44 České Budějovice  
Správa Plzeň, Hřímálého 37, 320 25 Plzeň  
Správa Karlovy Vary, Závodní 369/82, 360 04 Karlovy Vary  
Správa Chomutov, Kochova 3975, 430 00 Chomutov  
Správa Liberec, Zeyerova 1310, 460 55 Liberec  
Správa Hradec Králové, Pouchovská 401, 508 41 Hradec Králové  
Správa Pardubice, Hlaváčova 902, 530 02 Pardubice  
Správa Jihlava, Kosovská 10a, 586 01 Jihlava  
Správa Olomouc, Wolkerova 24a, 771 00 Olomouc  
Správa Zlín, Fügnerovo nábřeží 5476, 760 01 Zlín  
Správa Ostrava, Mojmírovců 5, 709 81 Ostrava

SSÚD 1 – Mirošovice, Hlavní 199, 251 66 Senohraby, okr. Praha – východ  
SSÚD 2 – Bernartice, Bernartice čp. 7, 257 65 Čechtice  
SSÚD 3 – Velký Beranov, 588 21 Velký Beranov čp. 362, okr. Jihlava  
SSÚD 4 – Domašov, 664 83 Domašov u Brna, okr. Brno – venkov  
SSÚRS 5 – Kocourovec, 783 56 Kocourovec - Doloplazy, okr. Olomouc  
SSÚD 6 – Chrlice, Rebešovická 40/702, 643 00 Brno – Chlice, Brno – město  
SSÚD 7 – Podivín, Bratislavská ulice 867, 691 45 Podivín, okr. Břeclav  
SSÚD 8 – Rudná, Masarykova 963, 252 19 Rudná u prahy, okr. Praha – západ  
SSÚD 9 – Svojkovice, Svojkovice čp. 413, 338 22 Volduchy, okr. Rokycany  
SSÚD 10 – Ostrov u Stříbra a Rozvadov, 349 01 Stříbro, okr. Tachov  
SSÚD 11 – Nová Ves, 277 52 Nová Ves u Mělníka čp. 185, okr. Mělník  
SSÚD 12 – Řehlovice, Hlíňany 20, 400 20 Ústí nad Labem 2  
SSÚD 13 – Poříčany, 289 14 Poříčany, okr. Kolín  
SSÚD 14 – Pravy, Pravy č. 50, 533 41 Lázně Bohdaneč  
SSÚD 17 – Chotoviny, Červené Záhoří čp. 207, 391 37 Chotoviny  
SSÚD 20 – Ivanovice na Hané, Dálniční 855/1, 683 23 Ivanovice na Hané  
SSÚD 22 – Mankovice, Mankovice čp. 157, 742 35 Mankovice  
SSÚD 23 – Ostrava, Slovenská 1142/7, 702 00 Ostrava  
Mostní provizoria – Brodek u Prostějova, Koberská 402, 79807 Brodek u Prostějova

# 1. ORGANIZAČNÍ STRUKTURA k 31.12. 2010



## 2. ÚVODNÍ SLOVO GENERÁLNÍHO ŘEDITELE



Uplynulý rok 2010 přinesl naší organizaci řadu nesnadných úkolů, které výrazně ovlivnily naše aktivity. Celý loňský rok se nesl ve znamení ekonomických, politických i personálních změn. V případě ekonomických změn je důležité zmínit zásadní debatu o úsporách v celé oblasti silniční infrastruktury, která vyústila do dvou redukcí investičního i provozního rozpočtu organizace. Bylo třeba přistoupit k hledání úspor na již rozestavěných stavbách, redukcí jejich rozsahu a v několika případech i k pozastavení realizace a ke konzervaci některých staveb, přípravě k nové koncepci výstavby dopravní infrastruktury a k debatě s ostatními zúčastněnými stranami o možných změnách, které by přinesly alespoň minimální záruky pro pokračování staveb klíčových strategických úseků. Byl to rovněž rok extrémně náročný na údržbu komunikací. Jak jeho začátek, tak i konec znamenaly zvýšené nároky na zajišťování zimní údržby, kdy vlivem nepříznivých klimatických podmínek musela být nasazena veškerá technika a hrozil i reálný nedostatek chemických posypových materiálů. Náklady na zimní údržbu

silnic I. třídy v roce 2010 činily cca 1 320 mil. Kč, což bylo v porovnání s rokem 2009 o 300 mil. Kč více. Přímé náklady na zimní údržbu dálnic činily v roce 2010 cca 200 mil. Kč. Spotřeba chemických posypových materiálů na silnicích I. třídy a na dálnicích vzrostla oproti roku 2009 téměř o 30%.

Na druhou stranu bych chtěl zdůraznit, že se i přes celou řadu výše uvedených skutečností podařilo řadu klíčových staveb dokončit. Patří sem:

- D 1 Kroměříž - východ – Hulín
- Pražský okruh, jižní část
- R4 Mirostice - Třebkov
- R6 Jenišov - Nové Sedlo
- R55 Skalka - Hulín
- I/14 Vamberk - jižní přeložka
- I/20 Plzeň, K Dráze - Jasmínová
- I/34 Česká Bělá - obchvat
- I/34 propojení okruhů České Budějovice
- I/38 Nymburk – obchvat, 2. a 3. etapa
- I/38 Moravské Budějovice - obchvat
- I/50 Bánov - obchvat
- I/58 Ostrava - prodloužená Místecká

Na dalších významných stavbách stále intenzivně pracujeme. Ředitelství silnic a dálnic ČR se daří připravovat projekty tak, aby odpovídaly parametrům pro schválení Evropskou unií a mohly získat příslušné finanční prostředky z Operačního programu Doprava. Uvedená finanční podpora je alokována z prostředků Fondu soudržnosti a Evropského fondu pro regionální rozvoj poskytovaných v rámci Operačního programu Doprava.

Naším úkolem je i péče o celý systém výběru mýtného. V rámci dodávek nové infrastruktury v roce 2010 úspěšně pokračovaly dodávky v rámci Etapy 3, tj. rozvoj Elektronického systému výkonového zpoplatnění na nově dostavovaných úsecích dálnic a rychlostních komunikací.

Důraz klademe také na oblast bezpečnosti a ochrany zdraví při práci. Celkově se vývoj pracovní úrazovosti u ŘSD ČR v roce 2010 dá hodnotit velice kladně, neboť v tomto roce došlo k velkému poklesu pracovních úrazů. Konkrétně to bylo 16 pracovních úrazů s pracovní neschopností nad 3 kalendářní dny, což je o 11 pracovních úrazů méně oproti roku 2009. Žádný z úrazů nebyl vážný.

Přichystali jsme spuštění stránek [www.tunely.eu](http://www.tunely.eu), které přispějí k informovanosti veřejnosti o problematice bezpečnosti tunelů.

V roce 2010 se nám dařilo dále snižovat investiční náklady na jednotku produkce a optimalizovat financování do silniční infrastruktury, stejně jako samotnou organizační strukturu.

Ing. Jiří Švorc  
generální ředitel

## 3. HODNOCENÍ ČINNOSTI

### ROZSAH DÁLNIČNÍ A SILNIČNÍ SÍTĚ

#### Přehled délek silnic a dálnic ČR

Název	Dálnice km	Rychlostní km	I. třída (bez R) km	II. třída km	III. třída km	Celkem km
HLAVNÍ MĚSTO PRAHA	10,600	33,587	9,681	29,582		83,450
STŘEDOČESKÝ	194,225	152,092	661,210	2 373,237	6 256,218	9 636,982
JIHOČESKÝ	15,394	7,410	653,660	1 643,752	3 808,621	6 128,837
PLZEŇSKÝ	109,238		420,924	1 500,010	3 098,786	5 128,958
KARLOVARSKÝ		27,278	208,696	470,936	1 346,861	2 053,771
ÚSTECKÝ	52,568	12,272	480,198	906,434	2 751,779	4 203,251
LIBERECKÝ		22,243	310,207	486,576	1 606,245	2 425,271
KRÁLOVÉHRADECKÝ	16,753		444,335	892,896	2 418,962	3 772,946
PARDUBICKÝ	8,838	3,118	456,477	912,426	2 220,831	3 601,690
VYSOČINA	92,478		427,412	1 639,484	2 940,207	5 099,581
JIHOMORAVSKÝ	134,496	25,839	420,795	1 474,021	2 424,962	4 480,113
OLOMOUCKÝ	33,191	90,516	344,076	923,834	2 174,251	3 565,868
ZLÍNSKÝ	12,545	15,982	342,137	572,602	1 196,720	2 139,986
MORAVSKOSLEZSKÝ	53,533	32,001	652,482	808,961	1 884,188	3 431,165
<b>ČR</b>	<b>733,859</b>	<b>422,338</b>	<b>5 832,290</b>	<b>4 634,751</b>	<b>34 128,631</b>	<b>55 751,869</b>

Stav k 1.1.2011 – Zdroj Databanka Ostrava

Meziroční změny délek silnic I. třídy v jednotlivých krajích jsou dány především zařazováním nově vybudovaných úseků (např. obchvaty měst) a na druhé straně vyřazováním úseků (např. průtahů měst) a jejich převedení do silnic II. nebo III. třídy, případně do místních komunikací, popř. úplným odstraněním vyřazeného úseku. Další změny vznikají přeměňováním úseků Silniční Databankou Ostrava nebo vznikem okružních křižovatek.

#### V majetkové správě ŘSD ČR je celkem 6 980 km dálnic a silnic včetně rychlostních komunikací

	délka v km
celkem silnice I. třídy v majetkové správě Správ ŘSD ČR	6 211,360
z toho R 35 a R 46 v údržbě SSÚD/RS Pravy, Ivanovice a Kocourovce	81,619
D 3 v majetkové správě Správy České Budějovice	15,394
R 1 v údržbě SSÚD Mirošovice, Rudná a Poříčany	35,893
dálnice v údržbě ostatních SSÚD/RS	717,340
<b>Celkem silnice I. třídy a dálnice</b>	<b>6 979,987</b>

## ÚDRŽBA SILNIC A DÁLNIC

V období prudkého rozvoje silniční dopravy se neustále zvyšují požadavky na kvalitní stav silnic, dálnic a jejich mostů pro zajištění bezpečné, plynulé i dostatečně rychlé jízdy silničních vozidel. Zvýšená pozornost je věnována systematickému ověřování stavu vozovek silnic a dálnic a operativnímu odstraňování zjištěných závad v rámci možností daných prostředky na údržbu a opravy.

Údržba dálnic a některých rychlostních silnic je přímo zajišťována ŘSD ČR ze Středisek správy a údržby dálnic (SSÚD), resp. rychlostních silnic (SSÚRS), která vykonávají správu a údržbu svěřeného úseku komunikace a jeho součástí, udržují je ve stavu odpovídajícímu určenému účelu, zajišťují výkon letní a zimní údržby svěřeného úseku komunikace. Dále zabezpečují informační službu o sjízdnosti svěřeného úseku, dbají na bezpečnost provozu a dopravy, předkládají návrhy na jejich zlepšení a účastní se jejich projednávání s policií ČR.

Práci střediska na trase lze zhruba rozdělit na činnosti „letní“ (od dubna do října) a „zimní“ (od listopadu do března). Letními pracemi jsou především opravy vozovek, mostů, dopravních značek, nátěry ocelových konstrukcí, odvodnění, sekání trávy, čištění a úklid odpočívek, drobné zemní práce, impregnace betonových vozovek, zřizování vodorovného značení, čištění kanalizace atd. Zimní období je charakteristické nepřetržitým pracovním provozem, který zajišťuje pohotovostní odklizení sněhu, náledí a námraz z vozovek, které jsou pro dopravu velmi nebezpečné. Pro tyto práce jsou používány speciální mechanismy a chemické materiály.

Kromě těchto dvou výrazně od sebe se lišících činností vykonává středisko i práce, které nejsou závislé na ročním období, např. odtah nepojízdných vozidel, výpomoc při odstraňování následků dopravních nehod, součinnost při ekologických haváriích, zřizování dočasného svislého značení, součinnost při dopravním průzkumu apod. Souběžně probíhají i práce uvnitř střediska.

Správa, údržba a opravy ostatních silnic I. tříd je celoplošně zajišťována příslušnými Závody a Správami ŘSD ČR v jednotlivých krajích. Vlastní výkony údržby a oprav jsou zajišťovány dodavatelsky.

Začátek i konec roku 2010 byly pro údržbu velice významné, a to z důvodu extrémních nároků na zajišťování zimní údržby v lednu, kdy vlivem nepříznivých klimatických podmínek musela být nasazena veškerá technika a hrozil i reálný nedostatek chemických posypových materiálů.

Náklady na zimní údržbu silnic I. třídy v roce 2010 činily cca 1 320 mil. Kč, v porovnání s rokem 2009 to bylo o více než 300 mil. Kč, v porovnání s rokem 2008 byly náklady na zimní údržbu 2010 více než dvojnásobné. Přímé náklady na zimní údržbu dálnic činily v roce 2010 cca 200 mil. Kč. V porovnání s předchozími roky jde o obdobný nárůst jako u silnic I. třídy.

Pokud jde o spotřebu chemických posypových materiálů, činila spotřeba na silnicích I. třídy / dálnicích:

- v roce 2010 - 180 / 59 tis. tun
- v roce 2009 - 130 / 38 tis. tun
- v roce 2008 - 70 / 16 tis. tun.



## VÝZNAMNÉ DÁLNIČNÍ A SILNIČNÍ STAVBY

### Investiční výstavba

#### Významné zprovozněné stavby

(v mil. Kč)

Organizační jednotka/ evidenční číslo akce	Název akce	Celkové náklady akce *
<b>Závod Praha</b>		
3271111118	I/38 Nymburk přeložka II. a III. stavba	1 194,409
3272731006	R1 513 Vestec - Lahovice	9 645,070
3272731008	R1 514 Lahovice - Slivenec	12 695,011
3272741005	R1 512 D1 - Vestec	8 025,713
5211540004	SOKP 515 Slivenec – Třebonice rekonstrukce	1 595,255
<b>Závod Brno</b>		
3271126122	I/52 Brno - Rajhrad	1 049,182
3271531566	I/42 Brno VMO MÚK Hlinky	2 759,092
3272411006	D47 4705 Běloutín – Hladké Životice (plný profil)	5 438,790
3272831064	D1 0135 Kroměříž východ – Říkovice (část k napojení na R55)	7 095,730
3272841072	R55 5503 Skalka - Hulín	4 777,286
<b>Správa České Budějovice</b>		
3271112012	I/34 propojení DO České Budějovice	900,709
3271212002	R4 Mirovice - Třebkov	1 203,950
<b>Správa Karlovy Vary</b>		
3271223601	R6 Nové Sedlo - Jenišov	2 035,047
3271223604	R6 Tisová – Kamenný Dvůr (plný profil)	2 916,082
<b>Správa Chomutov</b>		
3271134013	I/13 Děčín most ev.č. 13-085 Pravobřežní estakáda	566,706
<b>Správa Jihlava</b>		
3271115150	I/34 Česká Bělá obchvat	502,254
3271116308	I/38 Moravské Budějovice obchvat	1 304,503
<b>Správa Zlín</b>		
3271116272	I/50 Bánov obchvat	735,037
<b>Správa Ostrava</b>		
3272421013	I/56 Ostrava – Prodloužená Míšecká I.stavba	2 396,940

\*Pozn.: Jedná se o plánované celkové náklady akce po jejím dofinancování

## VÝZNAMNÉ DÁLNIČNÍ A SILNIČNÍ STAVBY

### Významné stavby rozestavěné

(v mil. Kč)

Organizační jednotka/ evidenční číslo akce	Název akce	Celkové náklady akce *
<b>Závod Praha</b>		
3271111004	I/38 Kolín obchvat	2 780,464
3271111008	I/9 Líbeznice obchvat	712,072
3272231005	D8 0805 A – Trasa dálnice Lovosice-Řehlovice	7 894,064
3272231006	D8 0805 B – Most Vchynice	768,729
3272231007	D8 0805 C – Most Oparno	675,044
3272231008	D8 0805 E – Most Dobkovičky	1 057,751
3272231009	D8 0805 E – Tunel Prackovice	1 618,393
3272231010	D8 0805 F – Tunel Radejčín	3 720,484
<b>Závod Brno</b>		
3271531567	I/42 Brno VMO MÚK Dobrovského Svitavská radiála	1 310,682
3271531572	I/42 Brno VMO Dobrovského B	9 892,261
3272431007	D47 47092 Bohumín – státní hranice ČR/PR	4 071,555
3272431014	I/67 Skřečoš – Bohumín obchvat	1 331,428
3272851067	R49 4901 Hulín - Fryšták	9 349,235
<b>Správa České Budějovice</b>		
3272621004	D3 0308 B most přes Lužnici	1 451,596
3272621005	D3 0307 C most přes údolí Černovického potoka	886,747
3272621006	D3 0307 B most přes rybník Koberný	1 317,888
3272621007	D3 0307 A Tábor - Soběslav	6 736,915
3272621008	D3 0308 A Soběslav – Veselí nad Lužnicí	3 105,758
<b>Správa Plzeň</b>		
3271113027	I/21 Nová Hospoda – Kočov přeložka	792,493
3271113035	I/27 Třemošná - přeložka	1 013,664
3271521659	I/27 Plzeň Tyršův Sad – Sukova 2. stavba	931,586
3271521793	I/26 Plzeň Nová Hospoda přeložka	665,277
<b>Správa Karlovy Vary</b>		
3271113606	I/21 Velké Hleďsebe	510,512
3271223602	R6 Nové Sedlo - Sokolov	3 156,254
3271223603	R6 Sokolov - Tisová	2 984,960

## Významné stavby rozestavěné

(v mil. Kč)

Organizační jednotka/ evidenční číslo akce	Název akce	Celkové náklady akce *
<b>Správa Chomutov</b>		
3271124251	I/30 Ústí nad Labem dopravní opatření – povodňová hráz	598,218
<b>Správa Liberec</b>		
3271114013	I/13 Stráž n.N. – Krásná Studánka	899,752
3271114206	I/9 Sosnová MÚK	829,745
3271244123	R35 Bílý Kostel – Hrádek n. N.	2 177,906
<b>Správa Pardubice</b>		
3271125109	I/37 Hrobice - Ohrazenice	768,993
3271125130	I/37 Březrad - Opatovice	1 675,417
<b>Správa Olomouc</b>		
3271117006	I/44 Vlachov - Rájec	1 106,444
<b>Správa Ostrava</b>		
3271117005	I/11 Mokré Lazce – hranice okresů Opava, Ostrava	4 626,358
3271117092	I/58 Příbor obchvat	1 538,574
3271127242	I/11 Hrádek – průtah (SŽDC)	1 054,557
3271267011	R48 Rychaltice – Frýdek Místek	3 628,450
3272421014	I/56 Ostrava – Prodloužená Místecká II. stavba	1 005,436

\*Pozn.: Jedná se o plánované celkové náklady akce po jejím dofinancování

## Nejvýznamnější zahájené stavby

(v mil. Kč)

Organizační jednotka/ evidenční číslo akce	Název akce	Celkové náklady akce *
<b>Správa Chomutov</b>		
3271234007	R7 MÚK Vysočany – MÚK Droužkovice	3 245,248
3271234008	R7 MÚK Droužkovice – MÚK Nové Spořice	2 739,366
<b>Správa Zlín</b>		
3271126273	I/49 Malenovice – Otrokovice okres Zlín	751,730

\*Pozn.: Jedná se o plánované celkové náklady akce po jejím dofinancování.

Ředitelství silnic a dálnic ČR se daří připravovat projekty tak, aby odpovídaly parametrům pro schválení Evropskou unií a mohly získat příslušné finanční prostředky z Operačního programu Doprava. Uvedená finanční podpora je alokována z prostředků Fondu soudržnosti a Evropského fondu pro regionální rozvoj poskytovaných v rámci Operačního programu Doprava. Příjemcem podpory je Ředitelství silnic a dálnic ČR, které bude realizaci těchto projektů zajišťovat. Spolufinancování je poskytováno v rámci Prioritní osy 2 – Výstavba a modernizace dálniční a silniční sítě TEN-T a Prioritní osy 4 – Modernizace silnic I. třídy mimo TEN-T z Operačního programu Doprava. Ředitelství silnic a dálnic ČR může využít také podpory z Prioritní osy 7 – Technická pomoc OP Doprava, která je zaměřena na podporu a zajištění implementace OP Doprava. Předpokládá se financování činností zahrnujících implementaci, monitorování, publicitu a další aktivity.



## Silniční okruh kolem hl. m. Prahy, tunel Cholupice

### ŘSD ČR - PROVOZOVATEL ELEKTRONICKÉHO MÝTNÉHO SYSTÉMU

Do oblasti působnosti provozovatele elektronického mýtného spadá i dohled na kvalitu služeb a její kontrola sjednaných Smlouvou o službách mezi společnostmi konsorcia Kapsch a Ministerstvem dopravy. Kontrolní činnosti úseku jsou zaměřeny na oblasti, které je možno definovat takto:

#### **Údržba systému**

spočívá v údržbě, opravách a obnově dodaných technických a programových komponent. Služba musí zajistit, aby systém „nechátral“, tj. aby byl trvale ve stavu, ve kterém se dá očekávat jeho dlouhodobá bezvadná funkčnost.

#### **Údržba a provoz sítě kontaktních a distribučních míst**

Provoz kontaktních a distribučních míst musí zajistit podporu uživatelů komunikací. V průběhu roku bylo zkontrolováno 23 distribučních míst. Kontrola byla zaměřena na kvalitu poskytovaných služeb ve vztahu k uživatelům zpoplatněných komunikací. Z toho bylo provedeno 14 opakovaných kontrol, které byly zaměřeny na přezkoumání nápravy zjištěných nesrovnalostí. Jejich výsledky jsou zaznamenány v jednotlivých protokolech o provedených kontrolách v písemné i elektronické podobě. Současně s tím je monitorována i práce celníků formou informací získaných pohovorem s obsluhou distribučních a kontaktních míst.

#### **Enforcement**

Nedílnou součástí činnosti úseku je kontrola dodržování mýtné povinnosti v Elektronickém systému výkonového zpoplatnění. Ta je zajišťována systémem pevných a přenosných kontrolních bran, pracovníky Centra manuální validace a následně Celní správou. ŘSD ČR v průběhu minulého období schvaloval bankovní záruky, kterými dopravci zajišťují pohledávky, jež mohou vzniknout při platbách mýtného v režimu následného placení s odloženou splatností.

### **Vymáhání pohledávek souvisejících s mýtnými nesrovnalostmi**

Další z činností je vymáhání dluhů na mýtném. Vzhledem k tomu, že Centrální systém nemá tuto funkcionalitu, bylo ŘSD ČR donuceno řešit vyčíslení, upomínání a vymáhání předáním agendy externímu subjektu.

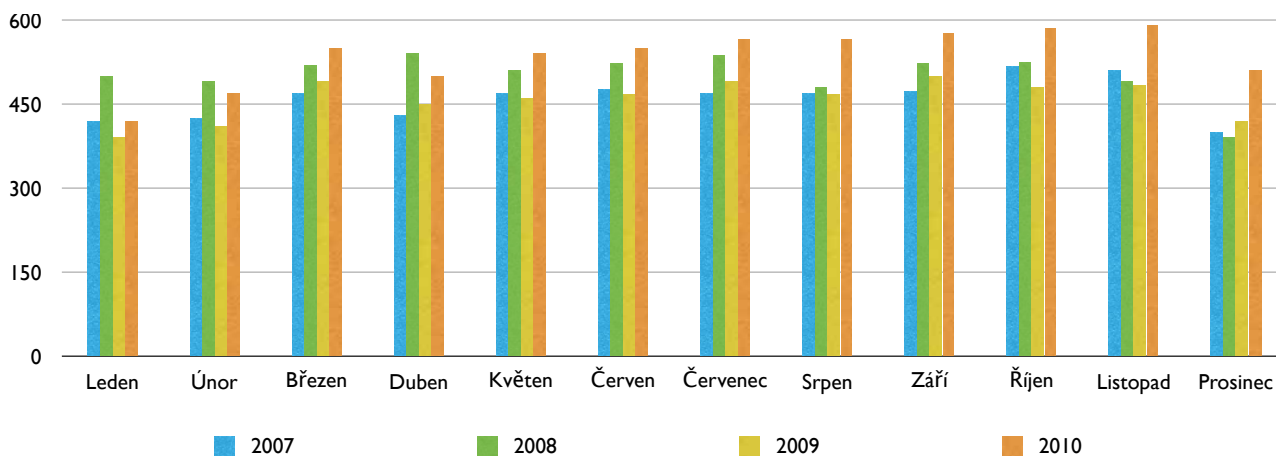
### **Služba „podpora uživatelů komunikací“**

Důležitou součástí mýtného systému je zabezpečující podpora uživatelů komunikací. Jedná se zejména o Call centrum a Internetový portál. Nezbytné je vysvětlování a uvádění ve známost základních principů systému výkonového zpoplatnění silničních komunikací a informování průběžně o postupu prací na zavedení systému.

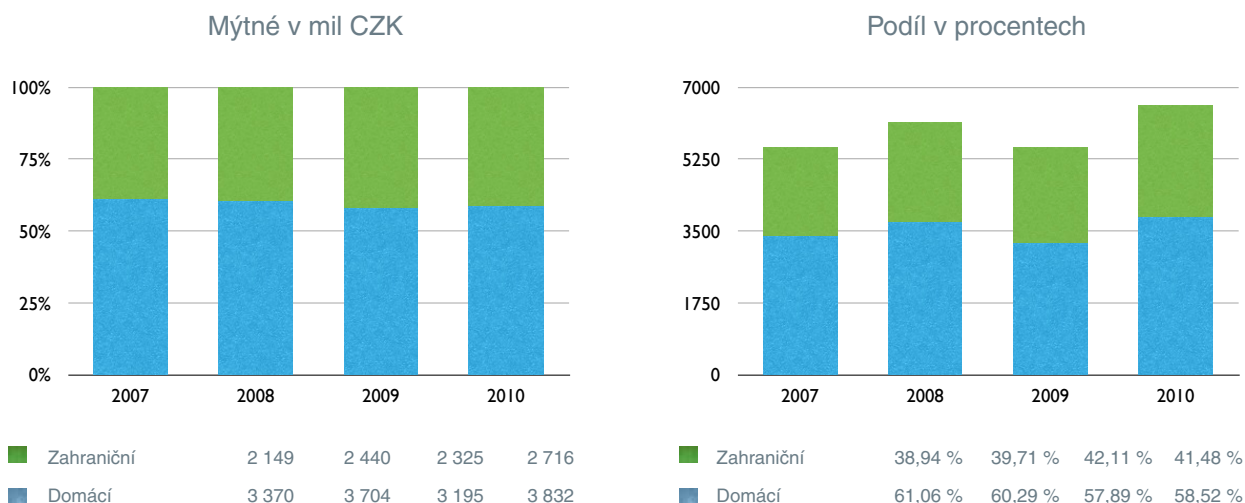


Nedílnou činností úseku je též zpracovávání informací o výběru mýta na zpoplatněných komunikacích.

### Výběr mýtného v letech 2007, 2008, 2009 a 2010 bez ohledu na kategorii vozidel a nárůst délky zpoplatněných komunikací (v mil. Kč)



### Podíl domácích a zahraničních dopravců na mýtném



Pozn.:

V tabulce nejsou zaznamenány transakční data kumulovaně za kalendářní rok, resp. „projeté mýtné“.

Nejsou zde zahrnuté doplátky, které se v tomto roce uskutečnily (úhrady dlužného mýtného realizované na DM/KM a mýtná dorovnání zaznamenaná v CAC).

I když celková výše mýtného v jednotlivých letech kolísá, podíl zahraničních dopravců na mýtném se trvale pohybuje kolem 40 %, s tendencí mírného růstu.

Na základě dosažených výsledků v oblasti kontroly služeb a provozu systému elektronického mýta byla v závěru roku 2010 zahájena příprava dodávky dvou nových funkcionalit, které silně přispějí ke komfortnímu přístupu uživatelů zpoplatněných komunikací k informacím o jejich společnostech. První z nich je v oblasti incidentů, kde bude prostřednictvím těchto informací umožněno autodopravcům přistupovat do systému informací, které budou minimalizovat možnost postihu ze strany celních orgánů s cílem maximalizace výběru mýtného. Druhá funkcionalita pak bude řešit problematiku hromadné dopravy.

Druhým segmentem činnosti ŘSD ČR v oblasti provozovatele elektronického mýtného je kontrola dodávek infrastruktury mýtného systému a správa nabytého majetku. Za nejznámější z aktivit v této oblasti lze jednoznačně považovat tzv. Pražský okruh zprovozněný v roce 2010.

V rámci dodávek nové infrastruktury v roce 2010 úspěšně pokračovaly dodávky v rámci Etapy 3, tj. rozvoj Elektronického systému výkonového zpoplatnění na nově dostavovaných úsecích dálnic a rychlostních komunikací.

V průběhu druhé poloviny roku 2010 byly zahájeny přípravné práce na problematice zpoplatnění komunikací nižších kategorií, tj. tzv. „satelitní mýta“, a s tím i možnost zavedení mýta na vybraných komunikacích jednotlivých krajů ČR.

## OBLAST BEZPEČNOSTI A OCHRANY ZDRAVÍ PŘI PRÁCI

### **Bezpečnost a ochrana zdraví zaměstnanců**

V roce 2010 je zaznamenáno u ŘSD ČR celkem 16 pracovních úrazů s pracovní neschopností nad 3 kalendářní dny, což je o 11 pracovních úrazů méně oproti roku 2009. To se kladně projevuje i v ukazateli četnosti pracovních úrazů (počet pracovních úrazů na 100 zaměstnanců), který je nižší o 41,8% za celou organizaci ŘSD ČR a o 39,3% za Střediska správy a údržby dálnic a rychlostních silnic. Také ukazatel závažnosti (průměrné procento pracovní neschopnosti pro pracovní úrazy) je nižší o 12,8%, u SSÚD/RS o 5,3%. Pouze jeden pracovní úraz se týká administrativy a zbylých 15 pracovních úrazů je zaznamenáno na nejrizikovějších organizačních jednotkách ŘSD ČR, tj. na SSÚD/RS. Jedná se o úrazy dělníků dálniční údržby. V roce 2010 je zaznamenán jeden pracovní úraz s pracovní neschopností nad tři dny, který vznikl při vykonávání pracovních činností na dálnicích a rychlostních silnicích v důsledku působení nebezpečného a nepředvídatelného chování uživatelů (náraz kamionu do vozidla ŘSD).

V roce 2010 je registrováno 19 mimořádných událostí, kdy došlo k ohrožení života a zdraví zaměstnanců ŘSD ČR provádějících údržbu. Jako opatření byly v sedmi případech zaslány dopisy na Státní úřad inspekce práce s popisem události a s žádostí o prověření dodržování předpisů v BOZP u organizací, jejichž zaměstnanci byli viníky mimořádných událostí. V registru mimořádných událostí je ovšem také jedna tragická událost z pracoviště cizích zhotovitelů, kdy došlo k smrtelnému zranění jedné osoby a těžkému zranění dvou osob po nárazu kamionu do stojících vozidel.

Celkově se vývoj pracovní úrazovosti u ŘSD ČR v roce 2010 dá hodnotit velice kladně, neboť v tomto roce došlo k velkému poklesu pracovních úrazů. Velkým kladem je také skutečnost, že na pracovištích na dálnicích a rychlostní silnici R 35 došlo pouze k jednomu pracovnímu úrazu zaměstnance ŘSD ČR. V roce 2010 nedošlo k vážnému úrazu (úrazu s hospitalizací nad 5 dnů) a není zaznamenán smrtelný pracovní úraz zaměstnance ŘSD ČR.

### **Vyhodnocení koordinace bezpečnosti a ochrany zdraví na stavbách ŘSD ČR – investorská BOZP**

V roce 2010 bylo registrováno 5 mimořádných událostí na stavbách ŘSD ČR. Při těchto mimořádných událostech došlo ke čtyřem pracovním úrazům, z toho byl 1 pracovní úraz smrtelný a 3 pracovní úrazy vážné s hospitalizací nad 5 dní.

Z důvodu sdílené odpovědnosti zadavatele staveb za bezpečnou realizaci staveb podléhajících inspekční činnosti Státního úřadu inspekce práce a také z hlediska účelně vynakládaných finančních prostředků na službu koordinátora BOZP byla v průběhu roku věnována pozornost aplikaci zákona č. 309/2006 Sb., o zajištění dalších podmínek bezpečnosti a ochrany zdraví při práci. Byly provedeny namátkové kontroly staveb se zaměřením na péči o BOZP ze strany zhotovitelů v návaznosti na posouzení efektivity nakupované služby koordinátorů.

Významným přínosem systémového přístupu k řešení otázek spojených s ochranou života a zdraví při realizaci staveb ŘSD ČR by se měla stát Metodika tvorby plánu BOZP zajištěná ŘSD ČR se zaměřením na dopravní stavby pozemních komunikací. Jejím cílem je, aby plány BOZP, předkládané jako součást dokumentace stavebního řízení, nastavily požadavky investora na zajištění bezpečnosti práce po celou dobu výstavby.

## Ochrana životního prostředí z hlediska provozovaných činností ŘSD ČR

V oblasti životního prostředí se jedná o oblast nakládání s odpady v souladu se zákonem o odpadech (zákon č. 185/2001 Sb. ve znění pozdějších předpisů). Jedná se o zajištění odborného nakládání s odpady na jednotlivých organizačních jednotkách ŘSD ČR, řádné shromažďování a skladování odpadů, správné vedení evidence odpadů a pravidelné hlášení o produkci odpadů jednotlivých organizačních jednotek a ŘSD ČR celkem a nakládání s nimi.

## Bezpečnost tunelů ve správě ŘSD ČR

V roce 2010 došlo v tunelech ve správě ŘSD ČR celkem ke 14 dopravním nehodám, z nichž u 2 nehod došlo ke zranění účastníka nehody. Příčinou všech dopravních nehod bylo chování samotných účastníků (nedodržení bezpečnostního odstupu, rychlá jízda, nepozornost, nerespektování dopravního značení). Příčinou nehod se zraněním (29.9.2010 v tunelu Cholupice a 17.12.2010 v tunelu Panenská) bylo v obou případech nedodržení bezpečnostního odstupu řidiči nákladních vozidel. V té souvislosti je diskutována otázka rozšíření dopravního značení před vjezdu do tunelu dopravním značením doporučujícím dodržování bezpečnostních odstupů tak, jak je to obvyklé v zahraničí.

Obsluha tunelů postupovala při řešení těchto událostí v souladu s postupy danými provozní dokumentací a technologické vybavení tunelů prokázalo svou funkčnost. Také je možno konstatovat, že spolupráce se zasahujícími složkami Integrovaného záchranného systému je na dobré úrovni.

Požární bezpečnost tunelů je náročná a rozsáhlá problematika spojená s celkovým bezpečnostním vybavením tunelů, jejíž řešení musí být adekvátní jejímu významu, tj. musí v maximální míře zajistit ochranu života a zdraví uživatelů tunelů. V závislosti na zařazení tunelů podle míry požárního nebezpečí (se zvýšeným nebo s vysokým požárním nebezpečím), jsou v souladu se zákonem o požární ochraně prováděny pravidelné kontroly. Vedle pravidelných kontrol a vedení dokumentace požární ochrany v souladu s vyhláškou o požární prevenci byly v roce 2010 provedeny v tunelech Panenská, Libouchec a Valík komplexní zkoušky požárně bezpečnostních zařízení. Během těchto zkoušek se prověřovaly projektované vlastnosti a návaznosti jednotlivých požárně bezpečnostních zařízení na řídicí systém tunelů.

V roce 2010 pokračovaly práce na spuštění stránek [www.tunely.eu](http://www.tunely.eu) podle časového plánu společnosti VIDEOPRODUKCE s. r. o. tak, aby do konce I. čtvrtletí roku 2011 byly zpřístupněny první výstupy (v prostředí D3) a tak byl odstraněn určitý deficit týkající se zajištění potřebné informovanosti veřejnosti jakožto významného třetího pilíře zajištění ochrany života a zdraví uživatelů tunelů (vedle funkčního bezpečnostního vybavení tunelů a vysoké kvalifikace obsluh tunelů).

Současně byl zahájen proces standardizace tunelové problematiky, jejíž cílem je nastavit jednoznačná řešení ověřená v praxi a zohlednit ekonomiku výstavby i provozu tunelů za podmínek dodržení vysoké bezpečnosti uživatelů tunelů. Tato záležitost se stala součástí agendy institucionalizované Technické rady generálního ředitele.

## KONTROLNÍ ČINNOST

### Cíle a metody řízení rizik

Řízení rizik a zavedený systém vnitřní kontroly probíhají u ŘSD ČR tak, aby odpovídaly vnitřním potřebám a kontinuálně se vyvíjely s ohledem na změny probíhající v metodách organizování vlastní správy a řízení. Postupy vnitřní kontroly se vždy opírají o analýzu rizik, jejich identifikaci a způsoby zvládnutí. Při hodnocení rizik je postupováno podle Směrnice GR č. 12/2005 s tím, aby se na základě výsledku analýzy bylo možné zaměřit na podstatné záležitosti v činnosti ŘSD ČR a podle stupně závažnosti rizik mohla být plánována kontrolní činnost vedoucích zaměstnanců na všech řídicích úrovních vnitřního řídicího a kontrolního systému a samozřejmě výkony interních auditů. Aktualizovaný Katalog rizik ŘSD ČR pro příslušný rok vždy schvaluje generální ředitel.

### Interní audit a vnitřní kontrola

Odbor interního auditu a kontroly ŘSD ČR v roce 2010 provedl audit, kontroly a vyžádaná šetření dle zadání vedení organizace, při respektování zásad a povinností vyplývajících ze zákona č. 320/2001

Sb., o finanční kontrole. Pozornost byla zaměřena na významná rizika, na zkoumání a vyhodnocování adekvátnosti a efektivity řídicích a kontrolních mechanismů a kvalitu výkonu při realizaci stanovených cílů. V průběhu roku byly provedeny 3 řádné audity, 6 řádných kontrol, 4 mimořádné kontroly a 26 neplánovaných šetření (konzultací, stanovisek).

### **Stížnosti a stanoviska**

ŘSD ČR zabezpečuje vedení evidence stížností, podnětů a námětů v centrální evidenci. Vyřizování stížností, stanovisek, námětů a podnětů (dále stížnosti) předaných fyzickými nebo právníckými osobami se řídí Směrnicí GŘ č. 5/2008. Za rok 2010 bylo řešeno 90 stížností, což je ve srovnání s předchozím rokem o 42 stížností méně. Z rozboru vyplynulo, že nejvíce stížností (26) se zabývalo hlučností, vibracemi a prašností způsobenými provozem či výstavbou komunikací, 17 stížností technickým stavem a údržbou komunikací, 13 stížností dopravními opatřeními a značením komunikací, 14 stížností poškozením nemovitostí provozem či výstavbou atd. Z 90 stížností bylo vyřízeno 89. Z toho 22 stížností bylo vyhodnoceno jako oprávněné nebo částečně oprávněné, 61 stížností jako neoprávněné a 2 stížnosti byly pro nepříslušnost postoupeny k vyřízení třetí osobě. Ze 4 anonymních stížností byla šetřena 1 stížnost, ostatní byly pro nekonkrétnost odloženy. Jako nevyřízená zůstává v evidenci 1 stížnost, která bude došetřena v roce 2011. Dále byly 4 stížnosti vyřízeny v zastoupení generálního ředitele a zbývající v kompetenci příslušného vedoucího zaměstnance.

V evidenci stanovisek vyžádaných k řešení stížností ústředními a správními orgány bylo registrováno 5 stanovisek. Tato stanoviska byla vyřízena v požadovaných termínech.

### **Vnější kontroly**

V rámci ŘSD ČR je Směrnicí GŘ č. 8/2008 uložena povinnost zvláště vést centrální evidenci protokolů o provedených externích kontrolách. Tato evidence je k dispozici auditorům, externím kontrolním orgánům i dalším oprávněným zaměstnancům ŘSD ČR.

Za rok 2010 bylo evidováno celkem 47 kontrol a 2 (externí) audity. Z tohoto počtu bylo:

- 8 kontrol a 1 audit z Ministerstva dopravy ČR – v úseku výstavby GŘ ŘSD ČR na jednotlivých Závozech a Správách se zaměřením na zadávání veřejných zakázek, fyzické realizace na místě projektů, kontroly projektů a ukončení akcí v programech OPD, kontroly zadávacích řízení na dodavatele stavebních prací a kontroly využití finančních prostředků poskytnutých Evropskou unií, audit systému;
- 1 kontrola z NKÚ – v úseku výstavby GŘ ŘSD ČR, Závodě Praha a Správě České Budějovice se zaměřením na kontrolu peněžních prostředků určených na D3;
- 7 kontrol z Finančního úřadu pro Prahu 4 – v ekonomickém úseku se zaměřením na dodržování podmínek hospodaření s prostředky státního rozpočtu o rozpočtových pravidlech - správa daní a poplatků;
- 2 kontroly z Ministerstva financí ČR – v úseku výstavby jako veřejnosprávní kontrola projektů spolufinancovaných z prostředků EU;
- 22 kontrol ze SFDI – v úseku výstavby a jednotlivých Závodů a Správ se zaměřením na realizace jednotlivých projektů spolufinancovaných v rámci Operačního programu Doprava;
- 1 kontrola z Oblastního inspektorátu práce pro Jihomoravský a Zlínský kraj – zaměřená na dodržování pracovních procesů;
- 2 kontroly z Krajské hygienické stanice – zaměřená na ochranu veřejného zdraví provedené u SSÚD Poříčany a na Správě Pardubice;
- 1 kontrola z Hasičského záchranného sboru Středočeského kraje – provedená u SSÚD Bernartice a zaměřená na stav požární ochrany;
- 1 kontrola z Vojenské zdravotní pojišťovny – zaměřená na plnění povinností vyplývajících ze zákona o veřejném zdravotním pojištění;
- 1 kontrola z Pražské správy sociálního zabezpečení – zaměřená na plnění povinností vyplývajících ze zákona o sociálním a důchodovém zabezpečení;
- 1 audit (externí) z BDO Prima Audit s.r.o. – provedený v úseku ekonomickém k účetní závěrce za rok 2009 a k ověření výroční zprávy 2009.

Opatření k nápravě zjištěných nedostatků byla přijata u 15 kontrol. Jejich plnění je průběžně vyhodnocováno. Plnění opatření z kontrol NKÚ je pravidelně předkládáno MD ČR a kontrolnímu výboru PSP ČR.

## 4. ZÁKLADNÍ EKONOMICKÉ ÚDAJE

### ZDROJE ČERPÁNÍ FINANČNÍCH PROSTŘEDKŮ V ROCE 2010

V roce 2010 čerpalo ŘSD ČR finanční prostředky na hlavní činnost z více zdrojů, a to:

- SFDI (včetně příjmů z EU)
- Státní rozpočet
- Státní rozpočet krytý příjmem z EU
- Vlastní zdroje
- Mimorozpočtové zdroje

### REKAPITULACE ZDROJŮ FINANCOVÁNÍ

Podle zdrojů financování

§ 2211 dálnice

§ 2299 technická pomoc OPD

#### Investice

(v tis. Kč)

	Schválený rozpočet	Rozpočet po změnách	Čerpání	Nevratné vázání
SFDI	10 522 799	7 876 517	7 703 574	0
SFDI - OPD	0	3 980 117	3 977 221	0
SFDI - EIB	0	656 210	655 228	0
Státní rozpočet	68 161	60 085	33 329	43 000
SR krytý příjmem z EU	422 538	110 725	6 159	0
Vlastní zdroje účastníka programu	0	0	21 433	0
<b>Celkem</b>	<b>11 013 498</b>	<b>12 683 654</b>	<b>12 396 944</b>	<b>43 000</b>

#### Neinvestice

(v tis. Kč)

	Schválený rozpočet	Rozpočet po změnách	Čerpání
SFDI	5 256 185	5 451 146	5 435 064
Státní rozpočet	0	0	1 850
SR nevedené v EDS/SMVS	12 756	227 996	228 162
<b>Celkem</b>	<b>5 268 941</b>	<b>5 679 142</b>	<b>5 665 076</b>

## § 2212 silnice

### Investice

(v tis. Kč)

	Schválený rozpočet	Rozpočet po změnách	Čerpání
SFDI	11 767 715	12 165 092	12 004 518
SFDI - OPD	0	10 697 052	10 563 942
SFDI - EIB	0	2 754 511	2 739 959
SFDI - předfinancování	0	439 000	103 867
Státní rozpočet	0	1 953 922	1 385 522
SR krytý příjmem z EU	4 373	321 773	590 566
Jiné cizí zdroje tuzemské	0	0	41 991
<b>Celkem</b>	<b>11 772 088</b>	<b>28 331 350</b>	<b>27 430 365</b>

### Neinvestice

(v tis. Kč)

	Schválený rozpočet	Rozpočet po změnách	Čerpání
SFDI	4 744 011	6 791 972	6 068 687
SFDI - OPD	0	372 671	361 547
SFDI - EIB	0	140 967	140 540
Státní rozpočet	0	0	8 360
<b>Celkem</b>	<b>4 744 011</b>	<b>7 305 610</b>	<b>6 579 134</b>

## § 5299 Protipovodňové zajištění dopravních objektů

### Investice

(v tis. Kč)

	Schválený rozpočet	Rozpočet po změnách	Čerpání
Státní rozpočet	59 769	59 664	59 662

- **ŘSD ČR celkem**

### Investice

(v tis. Kč)

	Schválený rozpočet	Rozpočet po změnách	Čerpání	Nevratné vázání
SFDI	22 290 514	20 041 609	19 708 092	0
SFDI - OPD	0	14 677 169	14 541 163	0
SFDI - EIB	0	3 410 721	3 395 187	0
SFDI - předfinancování	0	439 000	103 867	0
Státní rozpočet	127 930	2 073 671	1 478 513	43 000
SR krytý příjmem z EU	426 911	432 498	596 725	0
<b>Celkem</b>	<b>22 845 355</b>	<b>41 074 668</b>	<b>39 823 547</b>	<b>43 000</b>

- **ŘSD ČR celkem**

### Neinvestice

(v tis. Kč)

	Schválený rozpočet	Rozpočet po změnách	Čerpání	Nevratné vázání
SFDI	10 000 196	12 243 118	11 503 751	0
SFDI - OPD	0	372 671	361 547	0
SFDI - EIB	0	140 967	140 540	0
Státní rozpočet	0	0	10 210	0
SR nevedené v EDS/SMVS	12 756	227 996	228 162	0
<b>Celkem</b>	<b>10 012 952</b>	<b>12 984 752</b>	<b>12 244 210</b>	<b>0</b>
<b>SFDI (včetně OPD, EIB)</b>	<b>32 290 710</b>	<b>47 773 567</b>	<b>49 754 147</b>	<b>0</b>
<b>SR</b>	<b>567 597</b>	<b>2 734 165</b>	<b>2 313 610</b>	<b>43 000</b>

Vysvětlivky:

OPD – Operační program Doprava

EIB – Evropská investiční banka

EDS/SMVS – Evidence datového systému/Správa majetku ve vlastnictví státu

Pozn.:

1. Skutečnost je v tabulkách v některých řádcích oproti Rozpočtu po změnách vyšší o použité finanční prostředky z nároků let minulých.

2. Oproti účetní závěrce organizace je celkové čerpání v řádku SFDI vyšší o 1 452 667,49 Kč u neinvestic a u investic o 590 036 055,90 Kč (rozdílné účtování vratek na SFDI a ŘSD ČR).

3. Celkové tabulky zohledňují pouze rozpočty SFDI a SR (bez vlastních zdrojů účastníka a cizích zdrojů tuzemských).

### Další zdroje použité při financování hlavní činnosti

Sdružené prostředky a příspěvky od jiných subjektů ve výši

- Investiční 49 652 tis. Kč
- Neinvestiční 3 900 tis. Kč

Prostředky Fondu reprodukce majetku organizace ve výši 478 517 tis. Kč

Investiční prostředky ŘSD ČR obdrželo od Statutárního města Brna na spolufinancování vnitřního městského okruhu Brna, sdružené prostředky od Města Ostrava na údržbu silnic I. tř. na území Ostravy.

Prostředky Fondu reprodukce byly použity na pořízení dlouhodobého majetku a jako doplňkový zdroj na opravy a údržbu majetku.



SO kolem hl. m. Prahy, v údolí Vltavy  
a Berounky (estakáda směr Brno)

## REKAPITULACE ZDROJŮ FINANCOVÁNÍ

### Podle programů

§2211 dálnice

§2299 Technická pomoc OPD

§5299 Protipovodňové zajištění dopravních objektů

#### Investice

(v tis. Kč)

PROGRAM	Státní rozpočet		
	Schválený rozpočet	Rozpočet po změnách	Skutečnost
127020 Rozvoj a obnova mat. tech. základny	68 161	60 085	33 329
127020 Rozvoj a obnova mat. tech. základny (§2299)	0	5 587	6 159
227020 Protipovod. zajištění dopravních objektů (§5299)	59 769	59 664	59 662
327280 Výst. dál. D1 Praha-Brno-Hulín-Lipník n. B.	422 538	105 138	0
<b>Celkem</b>	<b>550 468</b>	<b>230 474</b>	<b>99 150</b>

#### Investice

(v tis. Kč)

PROGRAM	SFDI		
	Schválený rozpočet	Rozpočet po změnách	Skutečnost
327220 Výst. dál. D8 Praha-Ústín.L-st.hranice	3 938 346	2 404 448	2 400 172
327240 Výst. dál. D 47 Lipník n. B.-Ostrava-st.hranice	4 045 000	4 163 186	4 058 943
327250 Výst. dál. D 11 Praha-Hr.Kr.-st.hranice	108 500	276 300	274 420
327280 Výst. dál. D1 Praha -Brno-Hulín-Lipník n. B.	615 000	2 151 510	2 144 966
Výdaje nevedené v EDS/SMVS (§2299)	1 815 953	3 517 400	3 457 521
<b>Celkem</b>	<b>10 522 799</b>	<b>12 512 844</b>	<b>12 336 022</b>

#### Neinvestice

(v tis. Kč)

PROGRAM	Státní rozpočet		
	Schválený rozpočet	Rozpočet po změnách	Skutečnost
127020 Rozvoj a obnova mat. tech. základny	0	0	1 850
Výdaje nevedené v EDS/SMVS (OPD, Břeclav, Kapsch atd.)	12 756	227 996	228 162
<b>Celkem</b>	<b>12 756</b>	<b>227 996</b>	<b>230 012</b>

#### Neinvestice

(v tis. Kč)

PROGRAM	SFDI		
	Schválený rozpočet	Rozpočet po změnách	Skutečnost
327250 Výst. dál. D 11 Praha-Hr.Kr.-st. hranice	2 200	2 328	841
Výdaje nevedené v EDS/SMVS	5 253 985	5 448 818	5 434 223
<b>Celkem</b>	<b>5 256 185</b>	<b>5 451 146</b>	<b>5 435 064</b>

## §2212 silnice

### Investice

(v tis. Kč)

PROGRAM	Státní rozpočet		
	Schválený rozpočet	Rozpočet po změnách	Skutečnost
127020 Rozvoj a obnova mat. tech. základny	0	13 922	23 562
127130 Výst. R48 Běloutín-Frýdek Místek-Český Těšín	0	317 400	386 507
127150 Technická pomoc Fondu soudržnosti	4 373	4 373	6 592
227270 Výst. SO kolem hl. m. Prahy, část jihozápadní	0	1 940 000	1 559 427
<b>Celkem</b>	<b>4 373</b>	<b>2 275 695</b>	<b>1 976 088</b>

### Investice

(v tis. Kč)

PROGRAM	SFDI		
	Schválený rozpočet	Rozpočet po změnách	Skutečnost
127130 Výst. rychl. sil. R48 Běloutín-Fr.Mýstek-Č.Těšín	31 055	380 058	380 056
227130 Výst. a modern. sil. I. tř. spolufin. ze struk.fondů	0	9 579	9 578
227210 Dálniční obchvat Plzně	520 000	456 121	441 152
227270 Výstavba SO kolem hl. m. Prahy, část jihozáp.	2 049 805	1 568 426	1 232 434
327240 Výst. dál. D47 Lipník n. B.-Ostrava-st.hranice	2 032 000	3 035 110	3 022 916
327280 Výst. dál. D1 Praha -Brnio-Hulín-Lipník n.B.	32 000	1 795 615	1 795 551
výdaje nevedené v EDS/SMVS	7 102 855	18 810 746	18 530 599
<b>Celkem</b>	<b>11 767 715</b>	<b>26 055 655</b>	<b>25 412 286</b>

### Neinvestice

(v tis. Kč)

PROGRAM	Státní rozpočet		
	Schválený rozpočet	Rozpočet po změnách	Skutečnost
127020 Rozvoj a obnova mat.techn.základny	0	0	8 360
<b>Celkem</b>	<b>0</b>	<b>0</b>	<b>8 360</b>

### Neinvestice

(v tis. Kč)

PROGRAM	SFDI		
	Schválený rozpočet	Rozpočet po změnách	Skutečnost
Výdaje nevedené v EDS/SMVS	4 744 011	7 305 610	6 570 774
<b>Celkem</b>	<b>4 744 011</b>	<b>7 305 610</b>	<b>6 570 774</b>

Pozn. : Skutečnost je v v tabulkách v některých řádcích oproti Rozpočtu po změnách vyšší o použité finanční prostředky z nároků let minulých.



Letecký pohled na dálniční křižovatku  
D1-R55-R49 u Hulína

Číslo položky, Název ukazatele	Syn- tetický účet	BĚŽNÉ OBDOBÍ			MINULÉ
		BRUTTO	KOREKCE	NETTO	
<b>AKTIVA CELKEM</b>		<b>431 974 428</b>	<b>36 696 335</b>	<b>395 278 093</b>	<b>363 573 432</b>
<b>A. Stálá aktiva</b>		<b>428 067 431</b>	<b>36 691 511</b>	<b>391 375 920</b>	<b>360 130 261</b>
<b>I. Dlouhodobý nehmotný majetek</b>		<b>2 713 895</b>	<b>1 692 567</b>	<b>1 021 328</b>	<b>1 522 711</b>
1. Nehmotné výsledky výzkumu a vývoje	012				
2. Software	013	2 684 185	1 689 034	995 151	1 459 549
3. Ocenitelná práva	014				
4. Povolenky na emise a preferenční limity	015				
5. Drobný dlouhodobý nehmotný majetek	018	3 533	3 533		
6. Ostatní dlouhodobý nehmotný majetek	019				
7. Nedokončený dlouhodobý nehmotný majetek	041	26 177		26 177	63 162
8. Uspořádací účet technického zhodnocení dlouhodobého nehmotného majetku	044				
9. Poskytnuté zálohy na dlouhodobý nehmotný majetek	051				
<b>II. Dlouhodobý hmotný majetek</b>		<b>425 353 536</b>	<b>34 998 944</b>	<b>390 354 592</b>	<b>358 607 550</b>
1. Pozemky	031	25 707 286		25 707 286	25 015 715
2. Kulturní předměty	032				
3. Stavby	021	224 841 479	30 873 839	193 967 640	172 188 391
4. Samostatné movité věci a soubory movitých věcí	022	8 090 754	3 845 411	4 245 343	3 980 278
5. Pěstitelské celky trvalých porostů	025				
6. Drobný dlouhodobý hmotný majetek	028	279 694	279 694		
7. Ostatní dlouhodobý hmotný majetek	029				
8. Nedokončený dlouhodobý hmotný majetek	042	166 383 301		166 383 301	157 357 454
9. Uspořádací účet technického zhodnocení dlouhodobého hmotného majetku	045				
10. Poskytnuté zálohy na dlouhodobý hmotný majetek	052	51 022		51 022	65 712
<b>III. Dlouhodobý finanční majetek</b>					
1. Majetkové účasti osob s rozhodujícím vlivem	061				
2. Majetkové účasti osob s podstatným vlivem	062				
3. Dluhové cenné papíry držené do splatnosti	063				
6. Termínované vklady dlouhodobé	068				

Číslo položky, Název ukazatele	Syn- tetický účet	BĚŽNÉ OBDOBÍ			MINULÉ
		BRUTTO	KOREKCE	NETTO	
7. Ostatní dlouhodobý finanční majetek	069				
<b>IV. Dlouhodobé pohledávky</b>					
1. Poskytnuté návratné finanční výpomoci dlouhodobé	462				
2. Dlouhodobé pohledávky z postoupených úvěrů	464				
3. Dlouhodobé poskytnuté zálohy	465				
5. Dlouhodobé pohledávky z nástrojů spolufinancovaných ze zahraničí	468				
6. Ostatní dlouhodobé pohledávky	469				
<b>B. Oběžná aktiva</b>		<b>3 906 997</b>	<b>4 824</b>	<b>3 902 173</b>	<b>3 443 171</b>
<b>I. Zásoby</b>		<b>94 560</b>		<b>94 560</b>	<b>101 673</b>
1. Pořízení materiálu	111				
2. Materiál na skladě	112	94 519		94 519	101 213
3. Materiál na cestě	119	41		41	460
4. Nedokončená výroba	121				
5. Polotovary vlastní výroby	122				
6. Výrobky	123				
7. Pořízení zboží	131				
8. Zboží na skladě	132				
9. Zboží na cestě	138				
10. Ostatní zásoby	139				
<b>II. Krátkodobé pohledávky</b>		<b>1 151 024</b>	<b>4 824</b>	<b>1 146 200</b>	<b>1 043 891</b>
1. Odběratelé	311	417 254	4 824	412 430	234 346
4. Krátkodobé poskytnuté zálohy	314	19 856		19 856	22 267
5. Jiné pohledávky z hlavní činnosti	315	3 396		3 396	2 793
6. Poskytnuté návratné finanční výpomoci krátkodobé	316				
10. Pohledávky za zaměstnanci	335	2 489		2 489	2 491
11. Zúčtování s institucemi sociálního zabezpečení a zdravotního pojištění	336				
12. Daň z příjmů	341				2 338
13. Jiné přímé daně	342				
14. Daň z přidané hodnoty	343				

Číslo položky, Název ukazatele	Syn- tetický účet	BĚŽNÉ OBDOBÍ			MINULÉ
		BRUTTO	KOREKCE	NETTO	
15. Jiné daně a poplatky	345	815		815	583
16. Pohledávky za státním rozpočtem	346				
17. Pohledávky za rozpočtem územních samosprávných celků	348				
18. Pohledávky za účastníky sdružení	351				
23. Krátkodobé pohledávky z nástrojů spolufinancovaných ze zahraničí	371				
24. Poskytnuté zálohy na dotace	373				
25. Náklady příštích období	381	30 541		30 541	2 722
26. Příjmy příštích období	385	546 237		546 237	484 544
27. Dohadné účty aktivní	388	571		571	496
28. Ostatní krátkodobé pohledávky	377	129 865		129 865	291 311
<b>IV. Krátkodobý finanční majetek</b>		<b>2 661 413</b>		<b>2 661 413</b>	<b>2 297 607</b>
4. Termínované vklady krátkodobé	244				
5. Jiné běžné účty	245	197 327		197 327	699 866
9. Běžný účet	241	2 455 728		2 455 728	1 589 428
10. Běžný účet FKSP	243	5 437		5 437	4 902
15. Ceniny	263	1 562		1 562	1 840
16. Peníze na cestě	262				
17. Pokladna	261	1 359		1 359	1 571

Číslo položky, Název ukazatele	Syn- tetický účet	Období běžné	Období minulé
<b>PASIVA CELKEM</b>		<b>395 278 093</b>	<b>363 573 432</b>
<b>C. Vlastní kapitál</b>		<b>386 735 588</b>	<b>354 732 600</b>
<b>I. Jmění účetní jednotky a upravující položky</b>		<b>386 151 391</b>	<b>354 041 746</b>
1. Jmění účetní jednotky	401	103 783 688	354 046 416
3. Dotace na pořízení dlouhodobého majetku	403	282 372 325	
5. Kurzové rozdíly	405		
6. Oceňovací rozdíly při změně metody	406	-4 622	-4 670
7. Jiné oceňovací rozdíly	407		
8. Opravy chyb minulých období	408		
<b>II. Fondy účetní jednotky</b>		<b>517 006</b>	<b>624 145</b>
1. Fond odměn	411	56 458	67 991
2. Fond kulturních a sociálních potřeb	412	9 061	9 387
3. Rezervní fond tvořený ze zlepšeného výsledku hospodaření	413	24 494	24 387
4. Rezervní fond z ostatních titulů	414		
5. Fond reprodukce majetku (investiční fond)	416	230 267	272 927
6. Ostatní fondy	419	196 726	249 453
<b>III. Výsledek hospodaření</b>		<b>67 191</b>	<b>66 709</b>
1. Výsledek hospodaření běžného účetního období	493	3 724	3 242
2. Výsledek hospodaření ve schvalovacím řízení	431		
3. Nerozdělený zisk, neuhrazená ztráta minulých let	432	63 467	63 467
<b>D. Cizí zdroje</b>		<b>8 542 505</b>	<b>8 840 832</b>
<b>II. Rezervy</b>			
1. Rezervy	441		
<b>III. Dlouhodobé závazky</b>		<b>631 171</b>	<b>1 257 049</b>
1. Dlouhodobé úvěry	451		
2. Přijaté návratné finanční výpomoci dlouhodobé	452		
4. Závazky z pronájmu	454		
5. Dlouhodobé přijaté zálohy	455		
8. Dlouhodobé závazky z nástrojů spolufinancovaných ze zahraničí	458		
9. Ostatní dlouhodobé závazky	459	631 171	1 257 049

Číslo položky, Název ukazatele	Syn- tetický účet	Období běžné	Období minulé
<b>IV. Krátkodobé závazky</b>		<b>7 911 334</b>	<b>7 583 783</b>
1. Krátkodobé úvěry	281		
4. Jiné krátkodobé půjčky	289		
5. Dodavatelé	321	5 346 783	5 564 355
8. Krátkodobé přijaté zálohy	324	1 255 303	1 100 557
10. Přijaté návratné finanční výpomoci krátkodobé	326		
14. Zaměstnanci	331	7 023	6 521
15. Jiné závazky vůči zaměstnancům	333	72	70
16. Zúčtování s institucemi SZ a ZP	336	19 547	20 257
17. Daň z příjmů	341	627	
18. Jiné přímé daně	342	5 620	5 079
19. Daň z přidané hodnoty	343	2 130	2 892
20. Jiné daně a poplatky	345		
21. Závazky ke státnímu rozpočtu	347	11 555	8 651
22. Závazky k rozpočtům územně samosprávných celků	349	7	
23. Závazky k účastníkům sdružení	352		
29. Krátkodobé závazky z nástrojů spolufinancovaných ze zahraničí	372		
30. Přijaté zálohy na dotace	374		
31. Výdaje příštích období	383	733	1 610
32. Výnosy příštích období	384	1 886	3 426
33. Dohadné účty pasivní	389	76 967	16 989
34. Ostatní krátkodobé závazky	378	1 183 081	853 376



SO kolem hl.m.Prahy, v údolí Vltavy  
a Berounky (křižovatka se Strakonickou)

Číslo položky, Název ukazatele	Syn- tetický účet	Činnost hlavní	Činnost hospodářská
<b>A. NÁKLADY CELKEM</b>		<b>12 672 392</b>	<b>4 562</b>
<b>I. Náklady z činnosti</b>		<b>12 672 380</b>	<b>4 562</b>
1. Spotřeba materiálu	501	314 256	278
2. Spotřeba energie	502	61 733	59
3. Spotřeba jiných neskladovatelných dodávek	503	25 843	99
4. Prodané zboží	504		
5. Opravy a udržování	511	7 232 979	73
6. Cestovné	512	4 861	
7. Náklady na reprezentaci	513	867	
8. Ostatní služby	518	3 646 135	106
9. Mzdové náklady	521	543 053	1 753
11. Zákonné sociální pojištění	524	184 515	
12. Jiné sociální pojištění	525		
13. Zákonné sociální náklady	527	31 401	
14. Jiné sociální náklady	528	1 864	
15. Daň silniční	531	976	
16. Daň z nemovitostí	532	92	
17. Jiné daně a poplatky	538	1 380	
19. Smluvní pokuty a úroky z prodlení	541	39	
20. Jiné pokuty a penále	542	633	
21. Dary	543	72	
22. Prodaný materiál	544	26	
23. Manka a škody	547	53 105	
24. Tvorba fondů	548		
25. Odpisy dlouhodobého majetku	551	489 975	1 031
26. Zůstatková cena prodaného dlouhodobého nehmotného majetku	552		
27. Zůstatková cena prodaného dlouhodobého hmotného majetku	553	1 090	
28. Prodané pozemky	554		
29. Tvorba a zúčtování rezerv	555		
30. Tvorba a zúčtování opravných položek	556	202	
31. Náklady z odepsaných pohledávek	557	168	
32. Ostatní náklady z činnosti	549	77 115	1 163

Číslo položky, Název ukazatele	Syn- tetický účet	Činnost hlavní	Činnost hospodářská
<b>II. Finanční náklady</b>		<b>12</b>	
2. Úroky	562		
3. Kurzové ztráty	563	12	
4. Náklady z přecenění reálnou hodnotou	564		
5. Ostatní finanční náklady	569		
<b>III. Náklady na nezpochybnitelné nároky na prostředky státního rozpočtu, rozpočtů územních samosprávných celků a státních fondů</b>			
1. Náklady na nároky na prostředky státního rozpočtu	571		
2. Náklady na nároky na prostředky rozpočtů územních samosprávných celků	572		
4. Náklady na ostatní nároky	574		
<b>B. VÝNOSY CELKEM</b>		<b>12 696 231</b>	<b>6 031</b>
<b>I. Výnosy z činnosti</b>		<b>431 725</b>	<b>6 031</b>
1. Výnosy z prodeje vlastních výrobků	601		
2. Výnosy z prodeje služeb	602	2 343	5 245
3. Výnosy z pronájmu	603	120 433	279
4. Výnosy z prodaného zboží	604		
8. Jiné výnosy z vlastních výkonů	609		
9. Změna stavu nedokončené výroby	611		
10. Změna stavu polotovarů	612		
11. Změna stavu výrobků	613		
12. Změna stavu ostatních zásob	614		
13. Aktivace materiálu a zboží	621		
14. Aktivace vnitro-organizačních služeb	622		
15. Aktivace dlouhodobého nehmotného majetku	623		
16. Aktivace dlouhodobého hmotného majetku	624		
17. Smluvní pokuty a úroky z prodlení	641	17 717	
18. Jiné pokuty a penále	642	60	
19. Výnosy z odepsaných pohledávek	643		
20. Výnosy z prodeje materiálu	644	37 629	
21. Výnosy z prodeje dlouhodobého nehmotného majetku	645		
22. Výnosy z prodeje dlouhodobého hmotného majetku kromě pozemků	646	4 306	
23. Výnosy z prodeje pozemků	647		

Číslo položky, Název ukazatele	Syn- tetický účet	Činnost hlavní	Činnost hospodářská
24. Čerpání fondů	648	69 191	
25. Ostatní výnosy z činnosti	649	180 046	507
<b>II. Finanční výnosy</b>		<b>17 855</b>	
2. Úroky	662	17 851	
3. Kurzové zisky	663	4	
4. Výnosy z přecenění reálnou hodnotou	664		
6. Ostatní finanční výnosy	669		
<b>IV. Výnosy z nezpochybnitelných nároků na prostředky státního rozpočtu, rozpočtů územních samosprávných celků a státních fondů</b>		12 246 651	
1. Výnosy z nároků na prostředky státního rozpočtu	671	238 365	
2. Výnosy z nároků na prostředky rozpočtů územních samosprávných celků	672	3 900	
3. Výnosy z nároků na prostředky státních fondů	673	12 004 386	
4. Výnosy z ostatních nároků	674		
<b>VI. Výsledek hospodaření</b>			
1. Výsledek hospodaření před zdaněním		23 839	1 469
2. Daň z příjmů	591	20 951	633
3. Dodatečné odvody daně z příjmů	595		
4. Výsledek hospodaření po zdanění		2 888	836



## 5. ZPRÁVA AUDITORA – VÝROK

### Zpráva nezávislého auditora

#### vedení státní příspěvkové organizace Ředitelství silnic a dálnic ČR

Provedli jsme audit přiložené účetní závěrky organizace Ředitelství silnic a dálnic ČR, státní příspěvková organizace, se sídlem Na Pankráci 546/56, Praha 4, identifikační číslo 65993390, která se skládá z rozvahy k 31. 12. 2010, výkazu zisku a ztráty za období od 1. 1. 2010 do 31. 12. 2010 a přílohy této účetní závěrky, která obsahuje popis použitých podstatných účetních metod a další vysvětlující informace.

#### Odpovědnost statutárního orgánu účetní jednotky za účetní závěrku

Statutární orgán organizace Ředitelství silnic a dálnic ČR, státní příspěvková organizace je odpovědný za sestavení účetní závěrky, která podává věrný a poctivý obraz v souladu s českými účetními předpisy, a za takový vnitřní kontrolní systém, který považuje za nezbytný pro sestavení účetní závěrky tak, aby neobsahovala významné nesprávnosti způsobené podvodem nebo chybou.

#### Odpovědnost auditora

Naší odpovědností je vyjádřit na základě provedeného auditu výrok k této účetní závěrce. Audit jsme provedli v souladu se zákonem o auditorech, mezinárodními auditorskými standardy a souvisejícími aplikačními doložkami Komory auditorů České republiky. V souladu s těmito předpisy jsme povinni dodržovat etické požadavky a naplánovat a provést audit tak, abychom získali přiměřenou jistotu, že účetní závěrka neobsahuje významné nesprávnosti.

Audit zahrnuje provedení auditorských postupů k získání důkazních informací o částkách a údajích zveřejněných v účetní závěrce. Výběr postupů závisí na úsudku auditora, zahrnujícím i vyhodnocení rizik významné nesprávnosti údajů uvedených v účetní závěrce způsobené podvodem nebo chybou. Při vyhodnocování těchto rizik auditor posoudí vnitřní kontrolní systém relevantní pro sestavení účetní závěrky podávající věrný a poctivý obraz. Cílem tohoto posouzení je navrhnout vhodné auditorské postupy, nikoli vyjádřit se k účinnosti vnitřního kontrolního systému účetní jednotky. Audit též zahrnuje posouzení vhodnosti použitých účetních metod, přiměřenosti účetních odhadů provedených vedením a dále posouzení celkové prezentace účetní závěrky.

Jsme přesvědčeni, že důkazní informace, které jsme získali, poskytují dostatečný a vhodný základ pro vyjádření našeho výroku s výhradou.

#### Základ pro výrok s výhradou

Organizace Ředitelství silnic a dálnic ČR k 31.12. 2010 nedoložila ve smyslu ustanovení §§ 20 a 30 zákona č. 563/1991 Sb., o účetnictví v platném znění průkaznou dokladovou inventarizaci pohledávek a závazků vyplývajících z provozu mýtného systému. Výše pohledávek, jejichž existence nebyla prokázána inventurou, představuje částku 402 309 tis. Kč a v případě závazků jde o částku 2 168 211 tis. Kč. K tomuto problému poznamenáváme, že trvá již několik let a v roce 2010 došlo k výraznému pozitivnímu posunu, na kterém se podíleli jak zainteresovaní pracovníci KAPSCH, s.r.o., tak i pracovníci ekonomického útvaru ŘSD.

Organizace Ředitelství silnic a dálnic ČR neproučtovala správně pořízení veškerého majetku, náklady a závazky, které měly být k 31.12. 2010 vykázány v účetnictví a účetní závěrce. Konkrétně se to týká následujících oblastí rozvahy a výkazu zisku a ztráty

- Dlouhodobý majetek nevykázaný v účetní závěrce představuje částku 25 276 tis. Kč
- Závazky nevykázané v účetní závěrce tvoří částku 64 078 tis. Kč
- Náklady neproučtované do roku 2010 činí 38 802 tis. Kč
- Náklady proučtované do roku 2010 a patřící do roku 2011 dosáhly částky 420 tis. Kč.

Opět jde o opakující se nedostatek, na kterém se v tomto roce významnou měrou podílel útvar mýtného systému. Příčiny spatřujeme v tom, že pokyny ekonomického útvaru k účetní závěrce nejsou odbornými útvary respektovány.

### **Výrok s výhradou**

Podle našeho názoru, s výhradou vlivů skutečnosti popsané v odstavci obsahujícím základ pro výrok s výhradou, účetní závěrka ve všech významných ohledech podává věrný a poctivý obraz aktiv a pasiv organizace Ředitelství silnic a dálnic ČR, státní příspěvková organizace k 31. 12. 2010 a nákladů a výnosů a výsledku hospodaření za období od 1. 1. 2010 do 31. 12. 2010, v souladu s českými účetními předpisy.

### **Jiné skutečnosti**

Počínaje rokem 2011 je organizace Ředitelství silnic a dálnic ČR povinna vykazovat v podrozvaze podmíněně pohledávky a závazky. Vzhledem k tomu, že metodika jejich vykazování nebyla ze strany Ministerstva financí ČR podrobně propracována a že nelze vyloučit, že dojde ke změnám a úpravám, zaměřila se naše pozornost při auditu této oblasti na vlastní zavedení systému bez podrobného zkoumání číselných údajů. Doporučujeme se této problematice věnovat a testovat správnost vykazovaných údajů.

### **Zpráva o ověření výroční zprávy**

Ověřili jsme též soulad výroční zprávy organizace Ředitelství silnic a dálnic ČR, státní příspěvková organizace s účetní závěrkou, která je v této výroční zprávě obsažena. Za správnost výroční zprávy je zodpovědný statutární orgán organizace Ředitelství silnic a dálnic, státní příspěvková organizace. Naším úkolem je vydat na základě provedeného ověření výrok o souladu výroční zprávy s účetní závěrkou.

Ověření jsme provedli v souladu s mezinárodními auditorskými standardy a souvisejícími aplikačními doložkami Komory auditorů České republiky. Tyto standardy vyžadují, aby auditor naplánoval a provedl ověření tak, aby získal přiměřenou jistotu, že informace obsažené ve výroční zprávě, které popisují skutečnosti, jež jsou též předmětem zobrazení v účetní závěrce, jsou ve všech významných ohledech v souladu s příslušnou účetní závěrkou. Jsme přesvědčeni, že provedené ověření poskytuje přiměřený podklad pro vyjádření výroku auditora.

Podle našeho názoru jsou informace uvedené ve výroční zprávě organizace Ředitelství silnic a dálnic ČR, státní příspěvkové organizace k 31. 12. 2010 ve všech významných ohledech v souladu s výše uvedenou účetní závěrkou.

V Praze dne 22.července 2011

BDO Audit s. r. o., auditorské oprávnění č. 018  
zastoupená partnery:



Ing. Vlastimil Hokr, CSc.  
auditorské oprávnění č.0071



Ing. Eva Knyplová  
auditorské oprávnění č. 1521





**ŘEDITELSTVÍ  
SILNIC A DÁLNIC ČR**

Ředitelství silnic a dálnic ČR  
IČ: 65993390  
Na Pankráci 56, 140 00 Praha 4  
Telefon: 241 084 111  
E-mail: [posta@rsd.cz](mailto:posta@rsd.cz)  
[www.rsd.cz](http://www.rsd.cz)