

Obsah

Úvod slovo

Poslání a kontakt

Naše historie

Integrační programy:

PTP v kavárně Vesmírna

TP

JO

DC - AP

AS

IPC

Další aktivity:

Informačně-osvětový diář

Výstavy v kavárně Vesmírna

Workshopy

Klub Kosmos

Úspěchy a ocenění

Lidé ve sdružení 2010

Finanční zpráva

Sponzoři

Úvodní slovo

Vážení a milí,

minulý rok byl pro naše občanské sdružení ve znamení nových projektů a příležitostí.

Kromě stávající činnosti, která zahrnuje podporu pracovní a volnočasové integrace lidí se zdravotním postižením, jsme získali projekt OPLZZ zaměřený na zaměstnávání lidí se zdravotním handicapem, dále jsme pokračovali v projektu sociální firmy cukrárny, jímž jsme zakladatelem a rovněž jsme získali řadu cenných zkušeností během projektu European Partnership Fair for Civil Society Organizations in Moldova. V rámci našich osvětových a kulturních aktivit jsme rovněž pokračovali benefičními akcemi, výstavami a výtvarnými workshopy v kavárně Vesmírna.

Děkujeme všem podporovatelům, sponzorům a příznivcům za věrnost našemu občanskému sdružení a myšlence integrace lidí s mentálním postižením a autismem do společnosti.

Mějte s námi otevřeno!

Děkujeme!

Marta Pellar

ředitelka sdružení

Poslání a kontakt

Podporujeme lidi se speciálními potřebami – převážně s mentálním postižením a autismem – zejména v jejich pracovních a volnočasových aktivitách. Zprostředkováváme jim kontakt s lidmi bez postižení a usilujeme o to, aby co nejvíce z nás „mělo otevřeno“.

Máme otevřeno?, o. s.

U Zvonařky 447/14
120 00 Praha 2

Tel: 420 222 511 216

Email: vstupte@mameotevreno.cz

www.mameotevreno.cz

Kavárna Vesmírna

Ve Smečkách 5
110 00 Praha 1

Tel: 420 222 212 363

Email: kavarna@mameotevreno.cz

www.vesmirna.cz

Naše historie

- 1998 – 10. 6. vzniklo Máme otevřeno?, o. s.**
- v září zahájil činnost první program Jiné odpoledne
- 1999 – realizuje se druhý program Akce Pontony**
- 2000 – získány prostory pro kavárnu Vesmírna**
- 1. ročník integračního festivalu Podzimní kafemletí
- 2002 – spuštěn poradenský server Dobromysl.cz**
- zahájen Pracovně-treninkový program v kavárně Vesmírna
- k podpoře zaměstnávání lidí s mentálním postižením začala sloužit další služba - Tranzitní program
- systematickému rozvoji dobrovolnictví se věnuje Dobrovolnické centrum
- vydání prvního Informačně-osvětového diáře
- 2003 – zahajuje činnost Klub přátel občanského sdružení Máme otevřeno? – KOSMOS**
- 2004 – vyšlo první číslo časopisu MYM.O!**
- zapojení do projektu DMS
- 2005 – 1. ročník Charitativní aukce – benefiční hry**
- 2007 – přesun kanceláří z Prahy 2 na Prahu 10**
- organizovány pravidelné Job kluby
- rozšíření Dobromysl.cz o další přístupy - vznikl komplexní poradenský program Informační a poradenské centrum
- vznikl nejnovější program Asistenční služba
- 2008 – realizace mediální kampaně zaměstnanec s mentálním postižením? Zkuste to!**
- příprava na sloučení dvou dobrovolnických programů do jednoho od 1. 1. 2009 – Dobrovolnické centrum – Akce Pontony
- 2009 – založení sociální firmy Máme otevřeno? - Cukrárna Vesmírna, o.p.s.**
- příprava projektu OPPA k rozjezdu sociální firmy Cukrárna Vesmírna
- uspořádání prvního Seznamovacího večírku pro lidi s MP
- 2010 – otevření provozovny nové sociální firmy Cukrárna Cukrárna, jejímž zakladatelem je Máme otevřeno?, o. s.**
- příprava projektu OPLZZ Individuální podpora k zaměstnání
- přestěhování kanceláří z Prahy 10 na Prahu 2

Integrační programy

Pracovně – tréninkový program v kavárně Vesmírna *(sociální rehabilitace § 70)*

Poslání programu

Umožnit dospělým lidem s mentálním postižením získat v kavárně s pracovně-tréninkovým programem co nejrealnější pracovní zkušenost po dobu max. 1,5 roku. Připravit je po pracovní i sociální stránce pro jejich další pracovní uplatnění, nejlépe na volném trhu práce. A tak pozitivním směrem ovlivňovat očekávání společnosti ohledně pracovních schopností lidí s postižením.

Historie

Kavárna Vesmírna byla otevřena v březnu 2002.

O službě

Každý všední den probíhá v kavárně Vesmírna tréninkový program pro lidi s mentálním postižením, kteří chtějí získat pracovní zkušenosti, mají chuť učit se nové věci a chtějí pracovat na otevřeném trhu práce. Uživatelé trénují konkrétní pracovní návyky spojené s chodem kavárny. Učí se sociální komunikaci. Během svého tréninku využívají podpory asistenta, uživatel s ním postupuje od jednodušších pracovních návyků ke složitějším a současně rozšiřuje své pole sociální komunikace. Asistent volí při spolupráci s uživatelem individuální přístup. Postupným navyšováním kompetencí uživatele v týmu klesá přímá podpora asistenta. Uživatel ověřuje nabyté pracovní dovednosti a schopnosti nejprve v provozu tréninkové kavárny, později v externích spolupracujících firmách, kde mají naši klienti možnost zúčastnit se pracovních stáží. Celý program trvá maximálně 1,5 roku.

Po ukončení Pracovně-tréninkového programu nabízíme možnost využít služeb navazujícího Tranzitního programu, kde již s asistentkou hledá stálé pracovní uplatnění na otevřeném trhu práce.

Kavárna Vesmírna je příjemným místem k posezení či pracovní schůzce v centru Prahy. Nekuřácký prostor s oceněním Gender Studies „Místo přátelské rodině“ nabízí v kterékoli roční době chvíle pohody a mnoho lákadel v jídelním či nápojovém lístku. Prostory kavárny jsou rovněž využívány k realizaci vernisáží a výstav obrazů mladých umělců. Pořádáme zde nejrůznější rukodělné workshopy pro naše klienty. Kavárna nabízí prostory i pro různé kulturní aktivity. Každé pondělí se zde promítají dokumentární filmy. Někdy nás navštíví divadlo pro nejmenší.

Klienti služby – statistika programu

- během roku bylo v programu zapojeno celkem 8 klientů, z toho 3, kteří nastoupili v tomto roce
- Program ukončili 3 klienti z důvodu absolvování programu. Klientka musela program ukončit ze zdravotních důvodů, ale znovu nastoupila v listopadu tohoto roku.
- Bylo uskutečněno 56 individuálních schůzek a 19 společných pracovních schůzí s klienty
- Byly uskutečněny 4 schůzky s novými zájemci o zařazení do programu
- Během roku se konal jeden teambuilding pro klienty
- Klienti se zúčastnili 3 pracovních stáží

- V kavárně proběhlo 5 exkurzí, stáží a odborných konzultací pro další poskytovatele sociálních služeb či studenty humanitních oborů

Financování služby

- MPSV
- MHMP
- Nadace Charta 77 - Konto bariéry
- MČ Praha 1, 2

Financování služby

- Magistrát hlavního města Prahy
- MPSV
- Městská část Praha 1
- PricewaterhouseCoopers Česká republika, s.r.o.

Poděkování

Fregatta, s.r.o.

Miko káva

Ing. Lucia Slezáková – PricewaterhouseCoopers

Mgr. Alena Šestáková

PhDr. Vratislav Strnad

Děkujeme také všem zaměstnancům, brigádníkům, dobrovolníkům Pracovně-tréninkového programu a návštěvníkům kavárny za přízeň.





Tým kavárny Vesmírna: (zleva) Magdalena Špačková, Jan Žídek, Monika Jirasová, Dominika Duchková, Daniela Vejvodová, Alžběta Křenová, Naďa Růžková

Tranzitní program *(sociální rehabilitace § 70)*

Poslání programu

Tranzitní program podporuje dospělé lidi s mentálním a kombinovaným postižením v integraci do běžného pracovního prostředí.

Historie

- Tranzitní program vznikl v roce 2003. Původně byl určen pouze pro absolventy Pracovně-tréninkového programu v kavárně Vesmírna.
- Díky vzrůstajícímu zájmu o program se v roce 2006 služba rozšířila také pro uchazeče přicházející odjinud.
- Tranzitní program byl v roce 2010 otevřen všem dospělým lidem s mentálním a kombinovaným postižením z Prahy a okolí, kteří chtějí pracovat na běžném trhu práce.

O službě

Program nabízí uživatelům služby na základě principů podporovaného zaměstnávání. Poskytuje individuální poradenství, nácvik dovedností, pracovní asistenci a pravidelné Job kluby.

Pro lidi s postižením je mnohdy náročné zorientovat se v nabídce volných pracovních míst, zvláště pak v prostředí velkoměsta. Často je pro ně obtížné domluvit si pohovor na pracovišti a obstát v něm, vytvořit a zaslat životopis, porozumět pracovně-právnímu vztahu apod. Přesto, že ve většině případů by pracovat mohli a chtěli, není vždy v jejich možnostech překonat nároky spojené se vstupem do běžného zaměstnání. Nedostanou tak šanci prokázat, že po vhodném zaučení, práci dokáží zastat samostatně a kvalitně. Tranzitní program na tuto situaci reaguje a svým uživatelům pomáhá úspěšně zvládnout přechod do zaměstnání a učí je být samostatnými.

Uživatelům zajišťuje servis před vstupem na otevřený pracovní trh, nabízí znalosti a dovednosti potřebné k vyhledání pracovního místa, jeho získání a udržení. Nabízí podporu při hledání práce - sepsání životopisu, vyhledávání pracovních inzerátů, doprovody na pracovní pohovory, vyřizování vstupních formalit, pracovní asistenci na pracovišti během zaučování a následnou podporu v případě potíží ze strany zaměstnavatele či zaměstnance.

Spolupráce s uživatelem trvá nejdéle 1,5 roku, probíhá na základě individuálního plánování. Zahrnuje proces mapování představ a dovedností, tvorbu životopisu, pomoc při kontaktování zaměstnavatelů, zvládnutí pohovorů a vstupních formalit při nástupu do zaměstnání i následnou podporu v udržení si získaného místa. V případě potřeby poskytuje Tranzitní program až tříměsíční pracovní asistenci. Tím usnadňuje zaměstnavateli přijetí člověka s mentálním postižením a jeho zaučení. Součástí programu jsou pravidelné měsíční Job kluby, kde lidé s handicapem sdílejí zkušenosti ze zaměstnání, osvojují si nové znalosti a rozvíjejí své komunikační dovednosti.

Zaměstnavatelé jsou službou aktivně oslovováni s nabídkou spolupráce, je jim poskytován výklad příslušné legislativy, informace o programu i specifikách mentálního postižení. Program usiluje o rozvoj sociální odpovědnosti zaměstnavatelů.

Služba byla v roce 2010 poskytována dle plánovaného nastavení. Tranzitní program navázal v roce 2010 spolupráci se sociální firmou Cukrárna Vesmírna, o.p.s. – a se zájmovým sdružením Toulcův dvůr, máme zde možnost stáží a také možnost zaměstnání klientů.

Uživatelé služby – statistika programu

- v průběhu roku 2010 program podpořil celkem 15 uživatelů
- 7 klientů našlo zaměstnání na otevřeném pracovním trhu
- 1 klientka se přestěhovala mimo Prahu
- 1 klient našel uplatnění v chráněné dílně
- 1 klient v rámci zdokonalení pracovních návyků odešel do tréninkového programu
- 2 klienti byli z programu vyloučeni pro porušování pravidel spolupráce
- 12 z 15 uživatelů si osvojilo základy pracovních-právního vztahu, zvolilo obor pracovního uplatnění, naučilo se tvořit životopis, orientovat se v inzerci atd.
- bylo realizováno celkem 9 Job klubů

Financování služby

- MPSV
- MHMP
- Nadace PRECIOSA
- MČ Praha 13

Poděkování zaměstnavatelům

- Art Deco Imperial Hotel
- Fair Trade Ekumenické akademie Praha
- MČ Praha 10 - Školní jídelna U Roháčových kasáren
- Regus EMEA FSC s.r.o.
- PricewaterhouseCoopers - Ing. Lucia Slezáková





Job klub 2010

Jiné odpoledne

(sociálně aktivizační služby pro seniory a osoby se zdravotním postižením § 66)

Poslání programu

Program pomáhá integrovat děti se speciálními potřebami, s mentálním či kombinovaným postižením nebo autismem ve věku 5 –18 let do běžných zájmových kroužků za podpory vyškolených asistentů.

Historie

Jiné odpoledne je prvním programem sdružení, který započal svou činnost už v roce 1998.

O službě

Program Jiné odpoledne nabízí pravidelnou asistenci v zájmovém kroužku a doprovod při cestě do kroužku a domů. Asistent dítěti pomáhá v integraci do dětského kolektivu a při samotné práci a hře v kroužku.

Integrované dítě se rychleji adaptuje v cizím prostředí, lépe komunikuje s okolím a stává se samostatnějším. Tím se také zvyšuje jeho šance na plnohodnotný život a uplatnění v dospělosti. Dítě se stává součástí kolektivu, podle svých možností komunikuje s ostatními dětmi a podílí se v plném rozsahu na programu zájmové aktivity. Pokud je nějaká činnost v kroužku pro dítě velmi náročná, přizpůsobí ji asistent možnostem a omezením dítěte.

Pro kolektiv v kroužku je společnost dítěte s postižením šancí setkat se s různorodostí světa lidí s handicapem, pomáhá jim učit se toleranci a jiným způsobům komunikace. Integrace tu není jen pojmem, ale zážitkem „být spolu“ bez rozdílu.

Za rok v programu udělá dítě pokroky na základě podpory asistenta podle cílů z Individuálního plánu, který respektuje potřeby dítěte a stupeň jeho postižení. Největším přínosem je zlepšení komunikace s okolím a vybudování bližšího vztahu s asistentem, který tak může dítě lépe motivovat k samostatnosti, orientaci v čase a prostoru, k rozvoji fyzických a duševních schopností při „práci“ v kroužku.

Děti navštěvují běžné zájmové kroužky: keramiku, tancování, plavání, cvičení, výtvarný, fotografický, turistický nebo chovatelský kroužek. Při integraci spolupracujeme s vedoucími kroužků Domů dětí a mládeže, Sokola, turistických oddílů a plaveckých škol na území hl. m. Prahy.

Osobními asistenty jsou převážně studenti humanitních oborů. Absolvují výcvik, vzdělávací semináře a jednou měsíčně navštěvují pravidelné supervize. Na kvalitu služby dohlíží koordinátor pravidelnými návštěvami kroužků.

Klienti služby – statistika programu

- během roku bylo v programu zapojeno celkem 27 dětí
- nově se zapojily 4 děti
- služba byla v průběhu roku ukončena u 7 dětí, kvůli dosažení věku 18 let nebo z osobních důvodů
- individuální plány byly vytvořeny u 22 dětí, pro ostatní platily plány z předchozího roku
- koordinátorka uskutečnila 22 návštěv kroužků
- v programu pracovalo celkem 34 asistentů
- uskutečnily se 3 výcviky asistentů a 3 vzdělávací semináře
- proběhlo 17 supervizí asistentů
- během roku se konaly 2 akce pro klienty: Letní piknik a Vánoční setkání

Financování služby

- MPSV
- MŠMT
- NROS a Česká televize – sbírkový projekt Pomozte dětem!
- CETELEM ČR, a.s.
- MČ Praha 4, 5, 12 a 13

Poděkování

- všem asistentům a vedoucím kroužků za práci s dětmi
- dobrovolníkům (především z firmy Cetelem) za pomoc při organizaci akcí pro klienty





Dobrovolnické centrum - Akce Pontony

(sociálně aktivizační služba pro seniory a osoby se zdravotním postižením § 66)

Poslání programu

Posláním programu Dobrovolnické centrum – Akce Pontony je podpora lidí s mentálním postižením a kombinovaným postižením nebo autismem starších 16 let vedoucí k samostatnosti při zvládnání každodenních povinností, schopnosti hájit svá práva, prosazovat své zájmy a zapojovat se tak do běžného života.

Historie

- druhý program Máme otevřeno? realizovaný od roku 1999
- od 1. 1. 2009 došlo ke sloučení s Dobrovolnickým centrem

O službě

Po službě je ze strany uživatelů velká poptávka a to nejen kvůli ojedinělosti programu, ale hlavně proto, že služba pružně a přímo reaguje na jejich zakázky a řeší jejich problémy ve všech možných oblastech života. Program přímo reaguje na aktuální a stále sílící potřebu mladých lidí s postižením mluvit za sebe, rozhodovat se za sebe a hájit svá práva a zájmy ve společnosti a osobním životě. Program má mimo naplnění cílů uživatelů i pozitivní vliv na osobu dobrovolníka a velmi dobře působí i osvětově na širší veřejnost, mezi kterou se uživatel s dobrovolníkem pohybují.

Služba je poskytována celoročně, v termínech podle možností uživatele a dobrovolníka, minimálně 2-3 hodiny týdně.

Na schůzkách spolu klient a dobrovolník tráví volný čas – chodí na procházky, za kulturou, sportují. Na příjemném pozadí těchto aktivit pak dobrovolník cíleně pracuje se svým protějškem – partnerem s mentálním postižením a otevírá témata vedoucí k uvědomování si a využívání svých práv a ke schopnosti činit svá vlastní rozhodnutí a nést za ně odpovědnost. Také společně pracují na naplňování cílů z Individuálního plánu – učí se například samostatně cestovat, vyznat se v jízdách řádech, vyhledat informace na internetu, orientovat se v čase, nakupovat apod.

Uživatel je veden ke sdělování svých přání a pocitů. Uživatel si s podporou dobrovolníka nacvičuje zvládnání každodenních situací, získává více prostoru pro vlastní vyjádření v rozhodnutích, která nějak ovlivní jeho život a zvyšuje tím svou nezávislost.

Dobrovolníci jsou vyškoleni v rámci výcviku a dále je jim při jejich činnosti poskytována podpora formou skupinových supervizí.

Uživatelé služby – statistika programu

- během roku bylo do programu zapojeno 25 uživatelů, z nichž 5 bylo zapojováno opakovaně
- programem prošlo celkem 106 dobrovolníků, z nichž 28 bylo zapojeno do dlouhodobé přímé práce s klientem
- konaly se 3 výcviky dobrovolníků a 3 vzdělávací semináře
- proběhla 2 setkání s klienty – Letní piknik a Vánoční setkání

- uskutečnily se 3 seznamovací večírky pro lidi s mentálním postižením

Financování služby

- MPSV, MV
- Městské části Prahy 3, 5, 6, 11, 12, 13, 14 a 17

Poděkování

- všem dobrovolníkům za odvedenou práci
- Toulcovu dvoru za poskytnutí zázemí k uspořádání Letního pikniku pro klienty a dobrovolníky programu
- Art Deco Imperial Hotel za poskytnutí prostor a cen do tomboly pro seznamovací večírek klientů
- společnosti AHOLD Czech Republic, a. s. za poskytnutí občerstvení a cen do tomboly na seznamovací večírek klientů
- společnostem Café Imperial, T-Mobile Czech Republic, a.s., Nakladatelství FRAGMENT, s. r. o. , DAF Trucks CZ, s.r.o. , GOLDTIME a.s., Auto Vysočina s.r.o., Unilever ČR, spol. s r.o., Cukrárna Cukrárna, o. p. s., CZ Digital Media, a. s. a panu Michalu Davidovi za poskytnutí cen do tomboly na seznamovací večírek klientů
- panu Jaroslavu Šmídovi ze seznamovací agentury Rychlý Rande za moderování seznamovacího večírku pro klienty
- kapele Tique za hudební doprovod seznamovacích večírků pro klienty





Seznamovací večírky pro lidi s mentálním postižením

V roce 2010 jsme uspořádali 3 seznamovací večírky pro lidi s mentálním postižením. Za krátkou dobu své existence, konají se od listopadu 2009, si večírky získaly mezi klienty velkou oblibu a staly se velmi vyhledávanými. Večírku se účastní pokaždé více než 60 lidí převážně z Prahy a okolí, ale jsou i tací, kteří neváhají přijet až z východních Čech. Kromě tance za doprovodu kapely Tique a seznamovacích her pod vedením moderátora Jaroslava Šmída má tradičně největší úspěch tombola.

Naše speciální poděkování patří hotelu Art Deco Imperial, který nám bezplatně poskytuje prostory pro konání všech večírků a jeho úžasnému pracovnímu týmu, který nám vždy ochotně pomáhá se zajištěním hladkého průběhu večera.



Asistenční služba **(odlehčovací služba § 44)**

Poslání programu

Posláním programu byla i v roce 2010 podpora klientů v rozvoji jejich potenciálu a vedení klientů k větší míře samostatnosti. Program nabízel lidem pečujícím o člověka s mentálním či kombinovaným postižením nebo autismem možnost odpočinout si od náročné péče.

Historie

Asistenční služba funguje již od roku 2007. Od 21. 11. 2007 do 31. 12. 2010 byla registrována jako odlehčovací služba. K 31. 12. 2010 byla odlehčovací službě na žádost Máme Otevřeno? o. s. ukončena registrace a od 1. 1. 2011 ji nahradila registrovaná služba osobní asistence. Služba funguje i nadále, ale je registrována jako jiný druh sociální služby.

O službě

Program Asistenční služba (původně odlehčovací služba) byl zaměřen na podporu rodin, které pečují o člověka s mentálním a kombinovaným postižením nebo autismem. Asistenti pomáhali rodinám se zajištěním péče a zároveň podporovali klienta v rozvoji jeho schopností a dovedností. Cílovou skupinou byli klienti od 3 do 50 let.

Asistenční služba umožňuje nalézt pro klienta co nejvhodnějšího asistenta a reagovat tak na jeho aktuální a individuální potřeby a potřeby pečujících osob. Asistenti jsou pečlivě vybíráni, stávají se jimi převážně studenti pomáhajících profesí. Absolvují výcvik, vzdělávací semináře a navštěvují pravidelné supervize.

Asistence má obvykle podobu doprovodu do školy, případně jiného zařízení, kde klient tráví určitou část dne, a zpět do místa bydliště, dále asistence při výuce, zajišťování asistence v domácím prostředí, pomoc při zvládnutí běžných úkonů péče o vlastní osobu, eventuálně zajišťování volnočasových aktivit či asistence při jejich provozování. Forma poskytnuté asistence je individuální a závisí na specifických potřebách a věku jednotlivých klientů. Služba se poskytuje v maximálním rozsahu 40 hodin měsíčně, nejčastěji ve všední den, výjimečně o víkendu.

Kapacita programu činí 30 klientů. Jedná se o službu částečně hrazenou uživatelem, klienti hradili v roce 2010 70 Kč za hodinu asistence.

Klienti služby – statistika programu

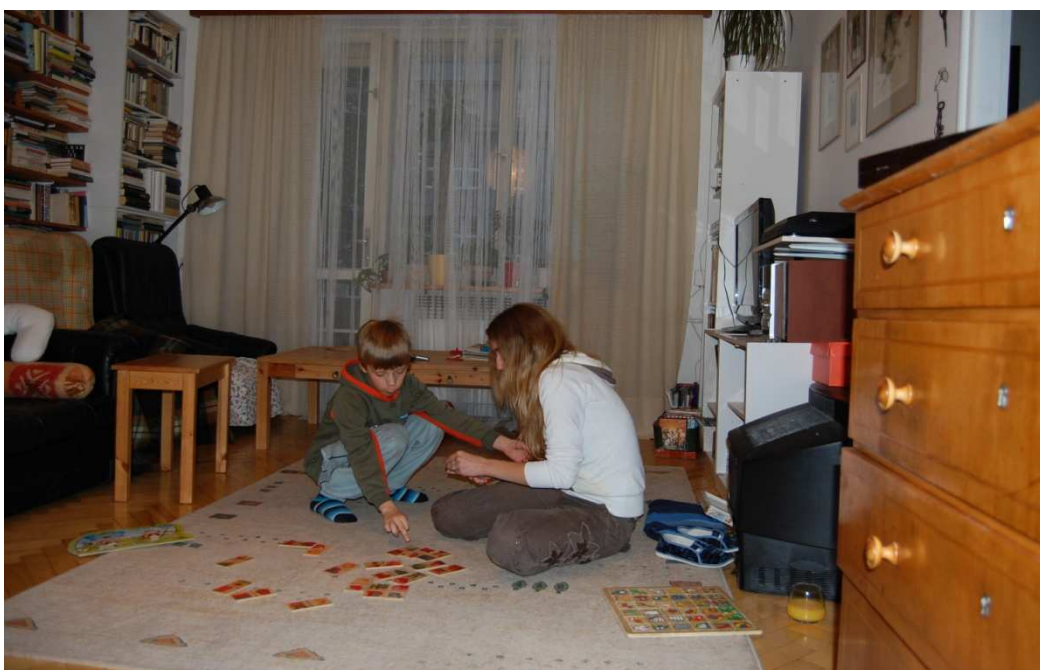
- během roku programem prošlo 31 klientů
- v programu bylo během roku zapojeno celkem 30 asistentů
- uskutečnily se 3 výcviky asistentů a 3 vzdělávací semináře
- proběhlo 7 supervizních setkání asistentů
- akce pro klienty: vánoční setkání, letní piknik, 4 výtvarné workshopy

Financování služby

- MPSV
- Magistrát hlavního města Prahy
- Cetelem ČR, a.s.
- MČ Praha 14, 13, 9, 8, 6

Poděkování

- asistentům za zájem, s kterým se klientům věnují
- společnosti Dachstar s.r.o. za finanční podporu klienta Asistenční služby





Informační a poradenské centrum (IPC)

(odborné sociální poradenství § 37)

Poslání programu

Poskytování informací a poradenství přímo lidem s mentálním postižením, jejich rodinám, ale i veřejnosti, studentům a médiím.

Historie

- 2002 spuštěn poradenský server Dobromysl.cz
- 2007 rozšíření služby o další přístupy – nový název Informační a poradenské centrum

O službě

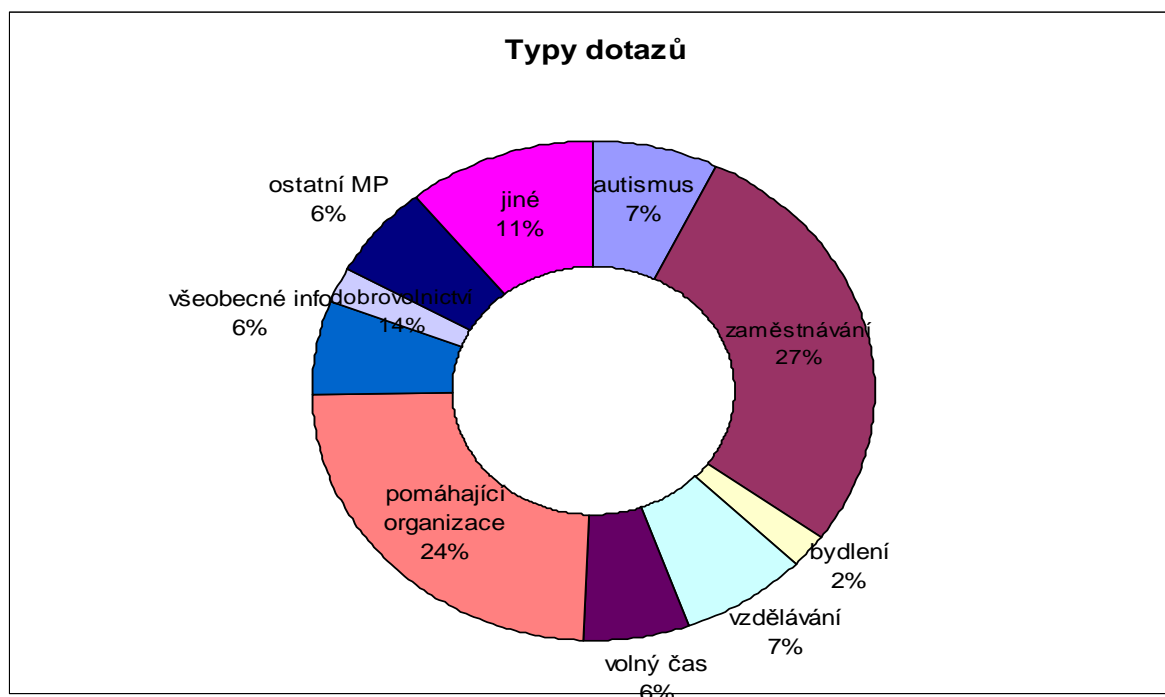
Informační a poradenské centrum (IPC) se zcela ojediněle věnuje tématu mentálního postižení a autismu, ale neodmítá ani ostatní poradenství ze sociální sféry. Funguje prostřednictvím osobního poradenství, telefonní linky, e-mailu, internetové poradny a informačního serveru Dobromysl.cz. Služba je poskytována zdarma každý všední den 9 – 17h.

Uživatelé služby – statistika programu

- 286 dotazů
- IPC obsloužilo klienty ze všech krajů České republiky včetně občanů ČR žijících v zahraničí
- nejvíce dotazů přišlo z Prahy a Středočeského kraje, následováno Olomouckým krajem.

Dobromysl.cz

- 162 publikovaných článků
- průměrná návštěvnost 16.279 za měsíc
- 195.349 návštěv za rok
- 6. umístění navrcholu.cz za rok



Financování služby

- MPSV
- MČ P 10, 14

Poděkování

- Dobrovolníkům za překlady, korektury a grafiku – Janě Chaloupkové, Kristě Novákové, Terezii Lipové, Ivanovi Perglerovi, Lucii Šnytové, Běle Chylikové, Jiřímu Markalousovi, Zuzaně Jungwirthové, Marii Novákové, Lucii Steinhauserové, Zuzaně Teichmanové, Lucii Prokopové a Ditě Křišťanové, Janě Soukeníkové, Janě Nachlingerové
- za právní poradenství – Mgr. Zuzaně Ostré
- Macron Software, spol. s r.o.

Informačně – osvětový diář

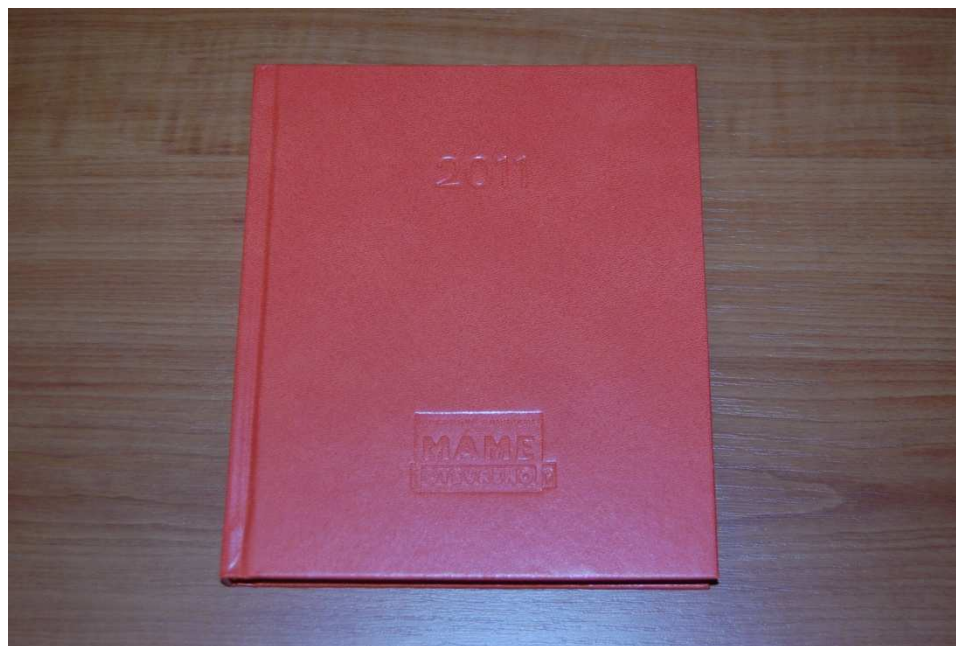
Vzhledem k tomu, že rok 2011 byl Radou EU vyhlášen Evropským rokem dobrovolnictví, vztahuje se náš diář na tento rok právě tomuto tématu, které jsme se rozhodli přiblížit prostřednictvím příběhů několika našich klientů a jejich dobrovolníků, kteří jim pomáhají na jejich cestě k plnohodnotnému životu.

Grafika: Jáchym Šerých a Veronika Plátková

Tisk: Marten, s. r. o.

Vazba: PBtisk s. r. o.

Finanční podpora: Ministerstvo zdravotnictví ČR



Výstavy v kavárně Vesmírna

V roce 2010 proběhlo v prostorách kavárny Vesmírna celkem 11 výstav. Vystaveny byly jak fotografie, tak malby; vystavovali umělci s handicapem, i bez něj. Témata výstav se pohybovala v oblasti lidských práv, současné situace a společenských podmínek v rozvojových zemích, niterného prožívání umělců a jejich reflexe světa.

Za vyzdvižení určitě stojí výstava fotografií zástupců ligy vozíčkářů pana Ondřeje Charváta, která proběhla v květnu a fotografií neslyšících studentů z občanského sdružení Zavři uši o.s., která se konala v září.

Seznam výstav v roce 2010:

LEDEN:	Eva Kaňkovská a její klient
ÚNOR:	Kristián Del Risco
BŘEZEN:	Kultur 8 (dokumentární fotografie)
DUBEN:	Tomáš Tesařík
KVĚTEN:	Ondřej Charvát (Liga vozíčkářů)
ČERVEN:	David Jan Žák
ČERVENEC:	Pavla Výborná
SRPEN:	Lenka Hančíková (obrázky)
ZÁŘÍ:	Milena Čámková (Zavři uši o.s. – výstava fotografií neslyšících fotografů)
ŘÍJEN:	Hana Major Sládková (fotografie)
LISTOPAD:	Hana Major Sládková (fotografie)
PROSINEC:	Pavel Matela (výstava studentů jeho fotoateliéru)



Workshopy

Výtvarné workshopy jsou tradiční a vyhledávanou aktivitou pořádanou v kavárně Vesmírna již řadu let. Tvořivé soboty nabízí možnost propojení lidí s mentálním postižením s lidmi bez postižení při výtvarné tvorbě. Účastníky workshopů spojuje kreativita, radost z práce a obohacujících setkání.

25. 4. 2010 - Samolepící obrázky, lektorky Kateřina Herciková a Markéta Čunátová, 3 účastníci

23. 10. 2010 - Šperky z korálků, lektorky Kateřina Herciková a Markéta Hodačová, 13 účastníků

27. 11. 2010 - Výroba adventních věnců, lektorky Kateřina Herciková a Markéta Hodačová, 26 účastníků



KosMOS (Klub občanského sdružení Máme otevřeno?)

Klub přátel Kosmos nabízí příležitost, jak nebýt lhostejný a smysluplně pomáhat. Již 8 let podporují individuální dárci lidi s mentálním postižením právě prostřednictvím svého členství v klubu Kosmos.

Členy jsou například herečky Klára Pollertová Trojanová a Martina Hudečková.

Stačí zasílat 100,- Kč měsíčně nebo 1.000,- Kč ročně na náš účet 15065309/0800.

A za to členové čerpají tyto výhody:

- podpořit integraci lidí s postižením do běžného života
- členská karta opravňující k čerpání 10% slevy na konzumaci v kavárně Vesmírna (Ve Smečkách 5, Praha 1)
- výroční zprávu Máme otevřeno?, o.s.
- pozvánky na kulturní akce Máme otevřeno? do e-mailové schránky
- informačně osvětový diář
- potvrzení o přijetí daru
- 1 + 1 vstupenka zdarma na vybraná představení Činoherního klubu
- 10% slevu na inscenace souboru Švandova divadla, kromě představení „Kdo je tady ředitel?“
- zdarma lístky na domácí zápasy AC Sparta Praha
- dobrý pocit z pomoci druhým
- 10% slevu v cukrárně Cukrárna (Balbínova 23a, Praha 2)

Statistika za rok 2010

- počet aktivních členů k 31. 12. 2010 - 59
- počet nových členů - 10
- příspěvky celkem: 88.715,- Kč

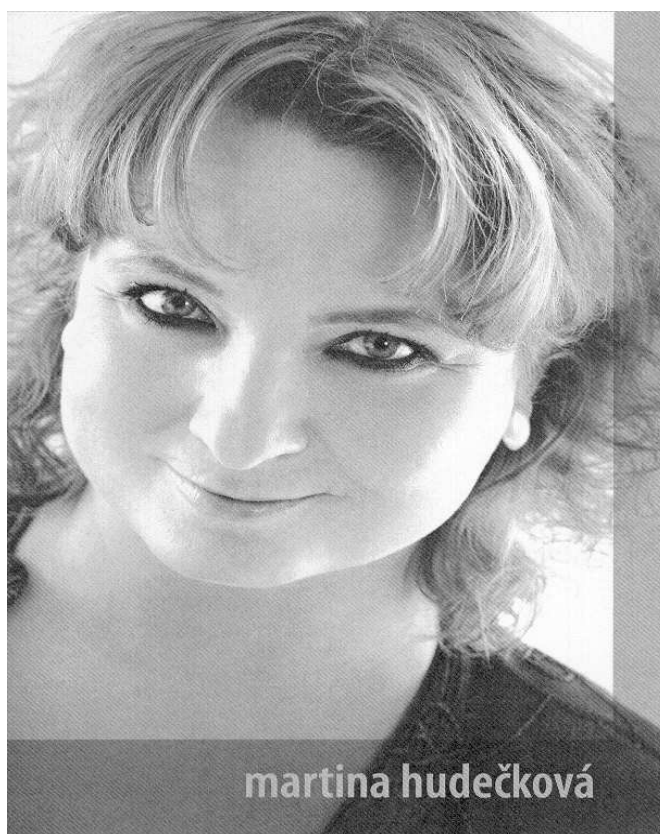
Poděkování

- všem členům Klubu KosMOS za podporu

Kontakt

tel.: 222 511 216, 775 700 469

e-mail: kosmos@mameotevreno.cz



Úspěchy a ocenění

- **Czech top 100** VZ 09 – 42. místo (v redukováném pořadí v odvětví Nadace, asociace a jiné neziskové organizace - 4. místo, z občanských sdružení jsme byli druhí)
- **Videofestival „S Vámi nás baví svět“** 2010 – 1. cena Zlatý Albert za dokument o zaměstnávání lidí s postižením „Chceš vysát?“
- **Otevření cukrárny Cukrárna** díky podpoře ESF z OPPA a hl. m. Praha
- **Výroční cena Mosty** – cena NROZP pro nestátní subjekt za mimořádnou aktivitu nebo čin ve prospěch občanů se ZP – finálová nominace za cukrárnu Cukrárna
- **Stejná šance** – zaměstnavatel roku – 1. místo pro Art Deco Imperial Hotel za zaměstnávání lidí se znevýhodněním (spolupořadatel Seznamovacích večírků pro lidi s mentálním postižením a zaměstnavatel našich klientů)

Lidé ve sdružení 2010

Správní rada

Předsedkyně: Mgr. Berta Burkoňová

Místopředseda: Ing. Jan Zmij

Člen: PhDr. Kateřina Figallová

Výkonný ředitel:

Mgr. Marta Pellar

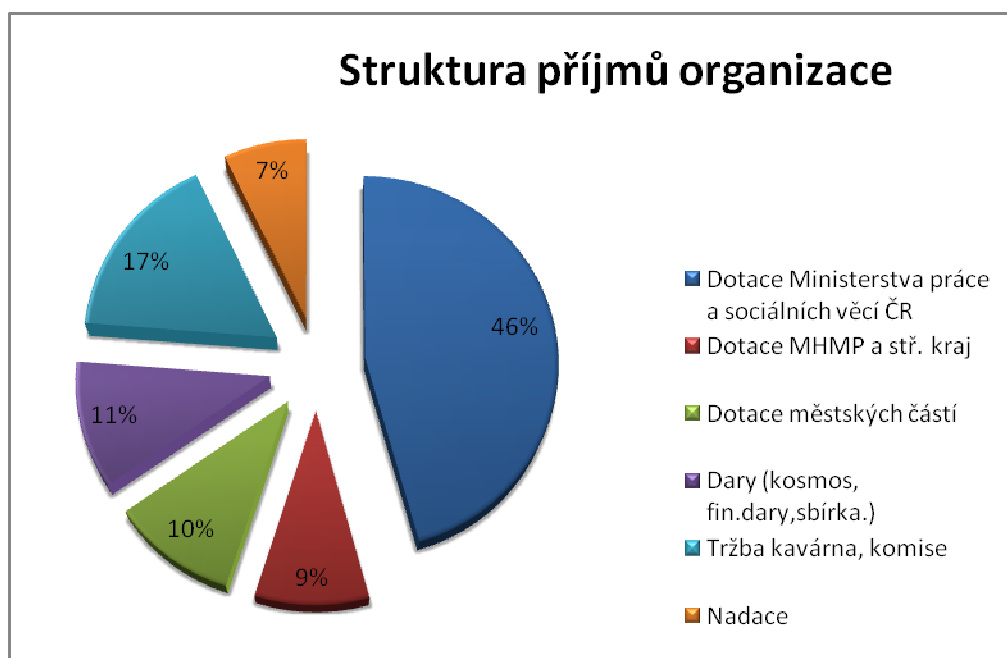
Zaměstnanci sdružení

Filip Budák, Markéta (Čunátová) Hodačová, Jitka Plachá, Daniela Musilová, Petra Böhmová, Kateřina Herciková, Daniela Vejvodová, Zdena Kainarová, Jana Hrazdilová, Veronika Tomková, Vojtěch Jágl, Alžběta Křenová, Vladimír Lechnýř, Eva Luhanová, Lada Novotná, Pavla Šturmová, Martin Konečný, Zuzana (Žertová) Bartáčková, Helena Smolová, Kristýna Endlerová, Monika Jirasová, Jan Žídek, Magdalena Špačková, Dominika Duchková, Naďa Růžková.

Finanční zpráva

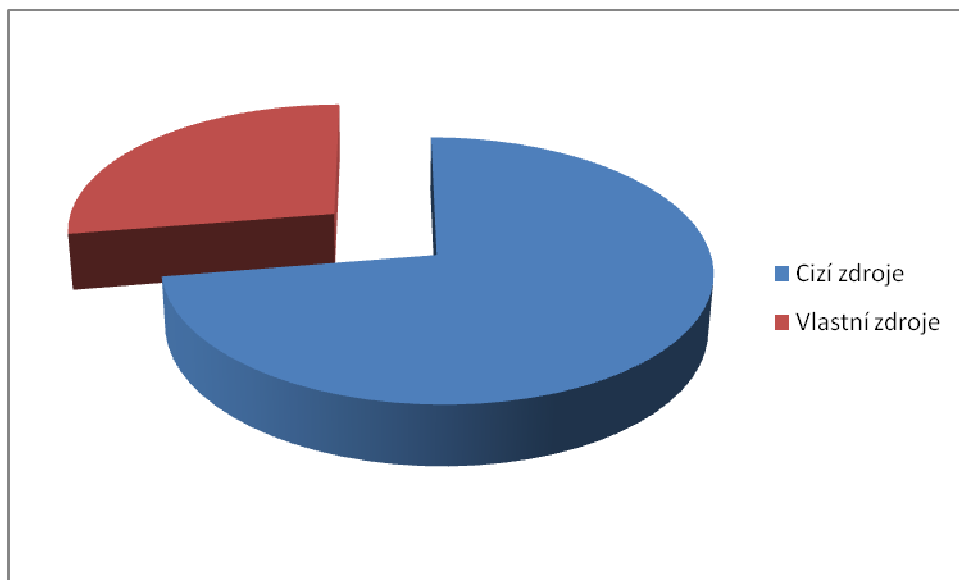
Finanční zdroje 2010 v tis. Kč

	Kč	%
Dotace Ministerstva práce a sociálních věcí ČR	3 070	45,67%
Dotace MHMP a stř. kraj	624	9,28%
Dotace městských částí	694	10,32%
Dary (kosmos, fin.dary,sbírka.)	738	10,98%
Tržba kavárna, komise	1116	16,60%
Nadace	480	7,14%
Celkem	6722	100,00%



Poměr vlastních a cizích zdrojů tis. Kč

	Kč	%
Cizí zdroje	4868	72,42%
Vlastní zdroje	1854	27,58%
Celkem	6722	100,00%



Rozvaha (balance) stav k 31. 12. 2010 (v tis. Kč)		
Aktiva	k 1. 1. 2010	k 31. 12. 2010
Dlouhodobý majetek celkem	788	719
Dlouhodobý nehmotný majetek	234	234
Dlouhodobý hmotný majetek	1431	1431
Oprávkový majetek	-877	-946
Krátkodobý majetek celkem	2563	1144
Zásoby	58	24
Pohledávky	160	428
Krátkodobý finanční majetek	2345	592
Jiná aktiva	0	100
Aktiva celkem	3351	1863
Pasiva		
Vlastní zdroje celkem	2846	1343
Jmění	1224	1224
Výsledek hospodaření	1622	119
Cizí zdroje celkem	505	520
Krátkodobé závazky	505	520
Jiná pasiva	0	0
Pasiva celkem	3351	1863

Výkaz zisku a ztráty - stav k 31. 12. 2010 (v tis. Kč)	
Náklady celkem	8226
Spotřebované nákupy	959
Služby	1775
Osobní náklady	5330
Daně a poplatky	1
Ostatní náklady	93
Odpisy, tvorba rezerv	68
Výnosy celkem	6 722
Tržby za vlastní výkony a zboží	1 116
Ostatní výnosy	8
Přijaté příspěvky	854
Provozní dotace	4744
Výsledek hospodaření po zdanění	-1504

Sponzoři

Hlavní partneři Máme otevřeno?, o. s.

Marten, s.r.o. Technické překlady, DTP studio, tiskárna

Macron Software, s.r.o. Vývoj webových aplikací a služby v oboru multimédií

bnt – pravda & partner, s.r.o. Právní a daňové poradenství ve střední a východní Evropě

Partneři sdružení, kteří podpořili činnost Máme otevřeno?, o. s. v roce 2010 poskytnutím finančního daru nad 100.000,- Kč

Ministerstvo práce a sociálních věcí

Magistrát hlavního města Prahy

Ministerstvo zdravotnictví

Ministerstvo školství, mládeže a tělovýchovy

Městská část Praha 1

Městská část Praha 13

Městská část Praha 14

NROS ze sbírky **Pomozte dětem** podpořila program Jiné odpoledne

Konto bariéry

CETELEM ČR, a. s. - hlavní partner programu Jiné odpoledne; podpora klientů Asistenční služby a Dobrovolnického centra – Akce Pontony

Partneři sdružení, kteří podpořili činnost Máme otevřeno?, o. s. v roce 2010 poskytnutím finančního daru

Ministerstvo vnitra

Ministerstvo kultury

Městská část Praha 2

Městská část Praha 3

Městská část Praha 4

Městská část Praha 5

Městská část Praha 6

Městská část Praha 8

Městská část Praha 9

Městská část Praha 10

Městská část Praha 11

Městská část Praha 12

Městská část Praha 17

Apin s.r.o. - podpora rozvoje integračních programů

Nadace O2

Bramac střešní systémy spol. s. r. o. – podpora společenského večera „Klasika“ nebo „Balet“?

SUDOP PRAHA a.s.

Dachstar s.r.o. - podpora klienta Asisteční služby
PricewaterhouseCoopers Česká republika, s.r.o. - Podpora klientů Pracovně-tréninkového programu v kavárně Vesmírna
členové klubu KOSMOS

Poskytnutím materiálního daru nebo služby nás v tomto roce podpořili:

Art Deco Imperial Hotel - poskytnutí prostor hotelu pro konání Seznamovacích večírků pro lidi s mentálním postižením a věnování cen do tomboly
AHOLD Czech Republic - poskytnutí občerstvení a cen do tomboly na II., III. a IV. seznamovací večírek klientů
AC Sparta Praha - lístky na utkání pro klienty a partnery
HEWLETT-PACKARD s.r.o., IPG EMEA Distribution & Logistics Operations - věnování tiskárny a scanneru pro kavárnu Vesmírna
Agentura RychlýRande a Jaroslav Šmíd – moderování Seznamovacího večírku pro lidi s mentálním postižením
ZyXEL Communications Czech s.r.o. - věnování zařízení pro bezdrátové připojení k internetu pro zákazníky cukrárny a kavárny Vesmírna a bezplatné poskytnutí technického certifikačního školení ZyXEL ACADEMY Security + Wifi
SOFTCOM GROUP, spol. s r.o. - věnování externího USB disku pro zálohování serveru sdružení
Nakladatelství Fragment, s.r.o. - věnování knižních cen do tomboly III. Seznamovacího večírku klientů
Unilever ČR, spol. s r.o. - Dove - dary do tomboly na II.a III. Seznamovací večírek klientů
T-Mobile Czech Republic a.s. – věnování cen do tomboly III. Seznamovacího večírku klientů
ČEZ Správa majetku, s.r.o. - věnování vozu ŠKODA PICKUP LX 1.9 D pro zajištění provozních činností sdružení
Obecní dům, a.s. - poskytnutí reprezentačních prostor pro společenský večer
Heineken Česká republika, a. s. - podpora společenského večera „Klasika“ nebo „Balet“?
Michal David - poskytnutí cen do tomboly na IV. seznamovací večírek klientů
GZ Digital Media, a.s. - poskytnutí cen do tomboly na IV. seznamovací večírek klientů
OSA - Ochranný svaz autorský pro práva k dílům hudebním, o.s. - partnerství u společenského večera „Klasika“ nebo „Balet“?

Mediální partneři:

eseznam.cz - propagace aktivit sdružení
iporadna.cz - propagace aktivit sdružení
helpnet.cz - propagace aktivit sdružení
informuji.cz - propagace aktivit sdružení
topzine.cz - největší český internetový portál pro mladé - propagace aktivit sdružení
Rádio 1 - 91,9 FM - společenský večer
rádio Regina 92,6 FM - společenský večer
Český rozhlas - společenský večer