



Výroční zpráva o činnosti a hospodaření

**Vysoké školy finanční a správní
za akademický rok 2009/2010**

Praha – leden 2011



Část 1: Zpráva o činnosti VŠFS v akademickém roce 2009/2010

1. Úvod.....	4
1.1. Úplný název soukromé vysoké školy, používaná zkratka názvu, adresa, adresy a kontaktní údaje všech poboček.....	4
1.2. Organizační schéma VŠFS (struktura vysoké školy a jejích součástí) k 31. 8. 2009.....	5
1.3. Složení vědecké rady, správní rady, akademického senátu a dalších orgánů dle vnitřních předpisů VŠFS.....	5
1.4. Zastoupení VŠFS v reprezentaci českých vysokých škol (ČKR, RVŠ), v mezinárodních organizacích, v profesních organizacích.....	6
1.5. Akreditované studijní programy nebo jejich části, uskutečňované mimo město, ve kterém má vysoká škola své sídlo, s výjimkou odborné praxe.....	7
1.6. Zastoupení žen v akademických orgánech VŠFS.....	7
2. Kvalita a excelence akademických činností	8
2.1. Počty akreditovaných studijních programů.....	8
2.2. Nabídka studia v cizích jazycích, společné studijní programy (double degree), studijní programy akreditované v cizím jazyce.....	8
2.3. Akreditované studijní programy společně uskutečňované VŠFS a VOŠ.....	10
2.4. Přehled kurzů celoživotního vzdělávání na VŠFS.....	10
2.5. Přehled počtu účastníků kurzů celoživotního vzdělávání na VŠFS.....	10
2.6. Zájem o studium na VŠFS.....	10
2.7. Studenti v akreditovaných studijních programech.....	11
2.8. Absolventi VŠFS, spolupráce VŠFS s jejími absolventy.....	14
2.9. Neúspěšní studenti na VŠFS, opatření vedoucí ke snižování studijní neúspěšnosti.....	16
2.10. Využívání kreditového systému, včetně získávání Diploma Supplement Label.....	16
2.11. Odborná spolupráce VŠFS s regionem, propojení teorie a praxe a spolupráce s odběratelskou sférou.....	17
2.12. Akademičtí pracovníci VŠFS, přepočtené počty.....	18
2.13. Kvalifikační a věková struktura akademických pracovníků.....	19
2.14. Vzdělávání zaměstnanců VŠFS (akademických i ostatních); nabízené kurzy dalšího vzdělávání akademických pracovníků (včetně počtu absolventů v jednotlivých kurzech).....	20
2.15. Počet nově jmenovaných profesorů a docentů.....	21
2.16. Průměrná délka studia absolventů VŠFS v daném roce podle studijního programu, typu a formy studia (s odečtením přerušení doby studia a v ukončených měsících).....	21
2.17. Rozvoj výzkumné, vývojové, umělecké a další tvůrčí činnosti VŠFS a posílení vazby mezi činnostmi vzdělávací a touto činností.....	21
2.18. Infrastruktura VŠFS (materiální, technické a informační zajištění), dostupnost informačních zdrojů a rozvoj informační infrastruktury.....	23
3. Kvalita a kultura akademického života	25
3.1. Sociální záležitosti studentů a zaměstnanců.....	25
3.2. Poradenství (popis poradenského pracoviště, rozsah a typ poradenských služeb, popř. další aktivity), zajištění a hodnocení kvality poradenských služeb.....	25
3.3. Znevýhodněné skupiny uchazečů/studentů na VŠFS, možnosti a podmínky přijetí ke studiu zdravotně postižených.....	25
3.4. Mimořádně nadaní studenti.....	26
3.5. Partnerství a spolupráce, spolupráce VŠFS se zaměstnavateli při tvorbě a uskutečňování studijních programů.....	26
3.6. Ubytovací a stravovací služby.....	26
3.7. Využívání stipendijního fondu.....	27



4. Internacionalizace	29
4.1. Strategie VŠFS v oblasti mezinárodní spolupráce, prioritní oblasti.....	29
4.2. Zapojení VŠFS do mezinárodních vzdělávacích programů a programů výzkumu a vývoje ...	29
4.3. Mobilita studentů a akademických či neakademických pracovníků (oběma směry)	29
4.4. Mobilita studentů a akademických pracovníků podle jednotlivých zemí.....	31
5. Zajišťování kvality činností VŠFS.....	31
5.1. Systém hodnocení kvality vzdělávání na VŠFS – vnitřní a vnější hodnocení.....	31
5.2. Vnitřní hodnocení.....	31
5.3. Vnější hodnocení, včetně mezinárodního hodnocení	33
5.4. Údaje o finanční kontrole (zřízení, udržování a efektivnost vnitřního kontrolního systému); informace o případech podezření na možné korupční jednání a o prokázaných případech korupčního jednání.....	33
5.5. Hodnocení vzdělávací činnosti mimo sídlo školy (centra distančního vzdělávání, konzultační střediska apod.)	34
6. Rozvoj VŠFS	34
6.1. Zapojení do projektů financovaných ze strukturálních fondů EU	34
7. Závěr.....	35

Část 2: Zpráva o hospodaření VŠFS v akademickém roce 2009/2010

1. Předmět činnosti VŠFS.....	36
2. Roční účetní závěrka.....	36
2.1. Rozvaha k 31. 8. 2010 (v tis. Kč).....	36
2.2. Výkaz zisků a ztrát k 31. 8. 2010 (v tis. Kč)	38
2.3. Příloha k účetní závěrce	39
2.4. Výrok auditora	44
2.5. Přehled o peněžních tocích (Cash-flow) nepřímou metodou k 31. 8. 2010	46
2.6. Přehled o rozsahu výnosů k 31. 8. 2010	47
2.7. Stav a pohyb majetku a závazků za akademický rok 2009/2010	47
2.8. Vývoj fondů.....	48
2.9. Náklady na hlavní, doplňkovou činnost k 31. 8. 2010	48
2.10. Stipendia ze Stipendijního fondu VŠFS	49



Část 1: Zpráva o činnosti VŠFS v akademickém roce 2008/2009

1. Úvod

1.1. Úplný název soukromé vysoké školy, používaná zkratka názvu, adresa, adresy a kontaktní údaje všech poboček

Název: Vysoká škola finanční a správní, o.p.s. (VŠFS)

Právní forma: obecně prospěšná společnost
zapsaná v rejstříku o.p.s., vedeném Městským soudem v Praze, oddíl O, vložka 159

Statutární orgán: Správní rada

Sídlo: Estonská 500, Praha 10, PSČ 101 00
tel.: (+420) 271 741 597, 210 088 800
fax: (+420) 210 088 851
e-mail: info@vsfs.cz, <http://www.vsfs.cz>

Adresy dislokovaných pracovišť:

Vltavská 12, Praha 5, PSČ 150 00
tel.: (+420) 257 325 511, 257 324 732
e-mail: praha@vsfs.cz

Vlkova 12, Praha 3, PSČ 130 00
tel.: (+420) 222 716 747, 210 088 880

Studijní středisko Most

Pionýrů 2806, Most, PSČ 434 01
tel.: (+420) 476 707 722
fax: (+420) 476 709 897
e-mail: most@vsfs.cz

Studijní středisko Kladno

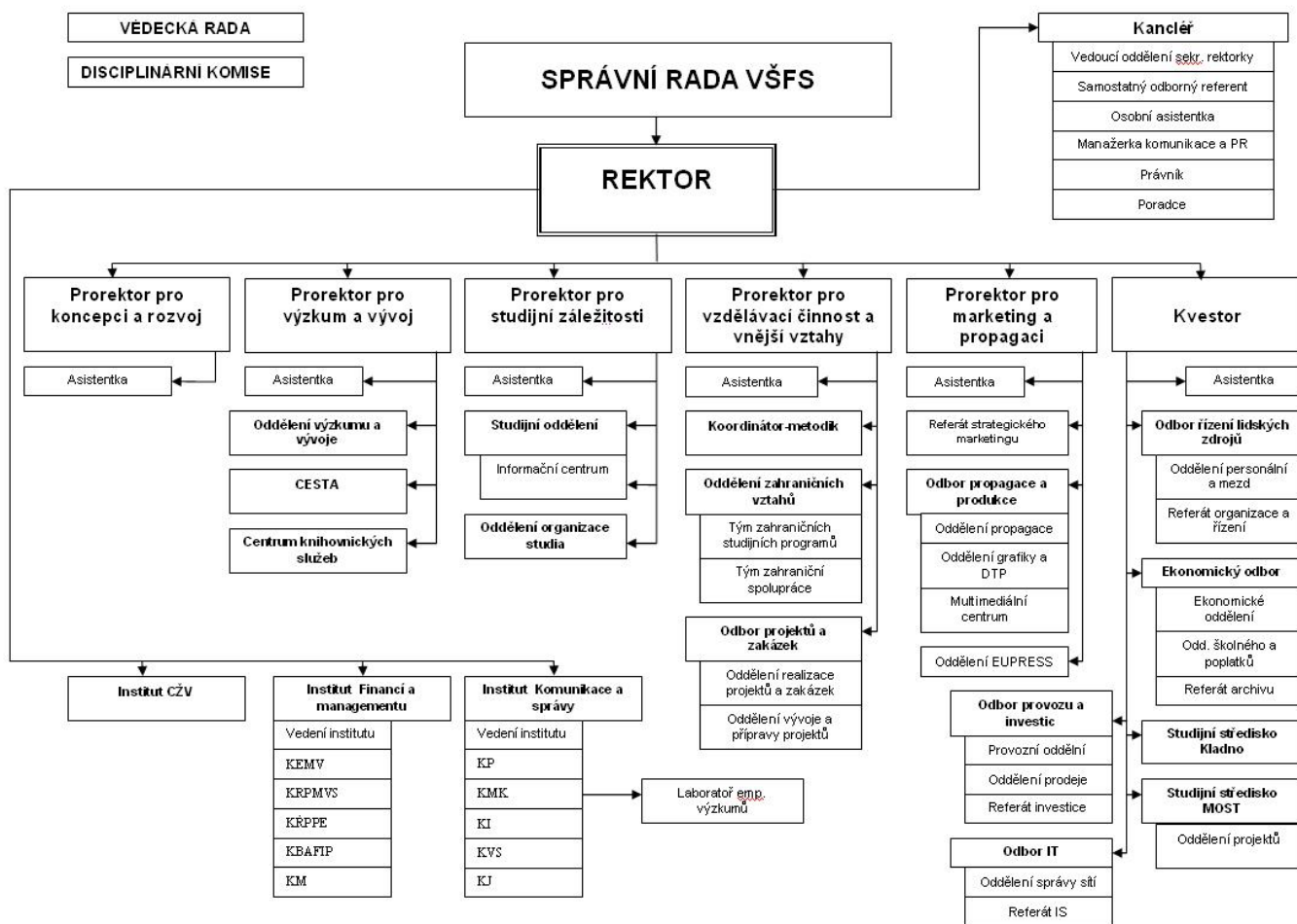
Floriánské nám. 103, Kladno, PSČ 272 01
tel.: (+420) 312 242 187
fax: (+420) 312 242 143
e-mail: kladno@vsfs.cz

Datum a č.j. udělení souhlasu k působení: Akreditační komise vydala souhlasné stanovisko dne 29.9.1999; doručeno dne 30.11.1999 pod č.j. 33 164/99-30.

Představitelka školy: Dr. Bohuslava Šenkýřová – rektorka



1.2. Organizační schéma VŠFS (struktura vysoké školy a jejích součástí) k 31. 8. 2009



1.3. Složení vědecké rady, správní rady, akademického senátu a dalších orgánů dle vnitřních předpisů VŠFS

Vědecká rada VŠFS k 31. 8. 2010

Předseda:

Členové:

RNDr. Petr Budinský, CSc.
prof. PhDr. Vladimír Čechák, CSc.
doc. RNDr. Ondřej Čepěk, Ph.D.
prof. Ing. Lubomír Cyhelský, DrSc.
prof. Ing. Jaroslav Daňhel, CSc.
prof. Dr. Ing. Jan Frait
prof. JUDr. Aleš Gerloch, CSc.
prof. PhDr. Eduard Gombár, CSc.
Ing. Karel Havlíček, Ph.D., MBA
doc. Ing. Mojmír Helisek, CSc.
Ing. Jaroslav Jirásek, DrSc.

Dr. Bohuslava Šenkýřová

doc. Ing. Milan Kašík, CSc.
doc. PhDr. Ludomír Kocourek, CSc.
PhDr. Miroslava Kopicová
Mgr. František Korbel, Ph.D.
doc. Ing. Antonín Kubiček, CSc.
RNDr. Luděk Niedermayer
doc. PhDr. Dušan Pavlů, CSc.
doc. Ing. Josef Průša, CSc.
Ing. Ján Rebro, Ph.D., MBA
doc. Ing. Iva Ritschelová, CSc.
doc. Ing. Jiří Schwarz, CSc.



prof. Dr. Menbere Workie Tiruneh, Ph.D.
doc. Radim Valenčík, CSc.

prof. Ing. Jaroslav Vostatek, CSc.
prof. Ing. František Zich, DrSc.

Správní rada VŠFS k 31. 8. 2010

Předseda:

Luboš Měkota

Členové:

Mgr. Jan Března

Ing. Milan Richter

Ing. Dan Jiránek

JUDr. František Stach

Mgr. Martina Linhartová

Ing. Vlastimil Vozka

Mgr. Jiří Malínek

Ing. Zdeněk Vrožina, MBA

Dozorčí rada VŠFS k 31. 8. 2010

Předseda:

Ing. Vasil Bobela

Členové:

Ivan Ondřejka

Iva Mráčková

1.4. Zastoupení VŠFS v reprezentaci českých vysokých škol (ČKR, RVŠ), v mezinárodních organizacích, v profesních organizacích

Tabulka 1: Zastoupení v reprezentaci českých VŠ, v mezinárodních a profesních organizacích

Organizace	Pozice
Zastoupení VŠFS v reprezentaci českých vysokých škol	
Česká konference rektorů	místopředsedkyně komory SVŠ
Rada vysokých škol	místopředseda
Komise pro strategii a rozvoj vysokých škol	místopředseda
Komise pro pedagogickou činnost	člen
Komise pro vědu a výzkum	člen
Sněm AV ČR	člen
Studentská komora	člen
Komise MŠMT - pro posilování institucionální kapacity a efektivnosti veřejné správy - pro strategii a dlouhodobý záměr - hodnotitelská komise globálních grantů OP Vzdělání pro konkurenceschopnost	člen
Asociace ekonomických fakult	člen
Asociace Veřejné ekonomie	člen
Česká asociace vzdělávacích institucí veřejné správy	prezident
Bankovní ekonomická společnost	člen
Řídící výbor Fondu pro podporu výzkumu	člen
Pracovní skupina pro strategii a dlouhodobý záměr vysokých škol	člen
Česká asociace škol MBA - CAMBAS	člen
Zastoupení VŠFS v mezinárodních organizacích	
American Chamber of Commerce	člen
Kanadská obchodní komora	člen
Zastoupení VŠFS v profesních organizacích ČR	
Česká společnost ekonomická	člen
Česká manažerská asociace	člen
Okresní hospodářská komora Most	člen
Hospodářská a sociální rada Mostecka	člen



<ul style="list-style-type: none"> - komise pro rozvoj lidských zdrojů - výbor pro trvale udržitelný rozvoj - Euroregion Krušnohoří - Rada pro rozvoj lidských zdrojů Středočeského kraje - Rada pro rozvoj lidských zdrojů Ústeckého kraje - Pracovní skupina Rady pro vědu, výzkum a inovace Ústeckého kraje - Česko-saské vzdělávací centrum při Technické universitě v Chemnitz 	
--	--

1.5. Akreditované studijní programy nebo jejich části, uskutečňované mimo město, ve kterém má vysoká škola své sídlo, s výjimkou odborné praxe

Tabulka 1a: Akreditované studijní programy nebo jejich části, uskutečňované mimo město, ve kterém má vysoká škola své sídlo, s výjimkou odborné praxe

Název a sídlo pobočky vysoké školy, kde probíhá výuka akreditovaných studijních programů nebo jejich částí	Názvy akreditovaných studijních programů nebo jejich částí, uskutečňovaných na pobočce	Typ studijního programu nebo jeho části	Názvy studijních oborů uskutečňovaných na pobočce	Forma studijního oboru, která je uskutečňovaná na pobočce (prezenční, kombinovaná, distanční)	Probíhají na pobočce obhajoby (ano/ne)	Probíhají na pobočce státní závěrečné zkoušky (ano/ne)
Studijní středisko MOST	Ekonomika a management	Bc.	Řízení podniku a podnikové finance	P, K	Ano	Ano
		Mgr.		P, K	Ano	Ano
		Bc.	Marketingová komunikace	P, K	Ano	Ano
		Mgr.		P, K	Ano	Ano
	Hospodářská politika a správa	Bc.	Veřejná správa	P, K	Ano	Ano
		Mgr.		P, K	Ano	Ano
Studijní středisko KLADNO	Ekonomika a management	Bc.	Řízení podniku a podnikové finance	P, K	Ano	Ano
		Mgr.		K	Ano	Ano
		Bc.	Marketingová komunikace	P, K	Ano	Ano
		Mgr.		K	Ano	Ano
	Hospodářská politika a správa	Bc.	Veřejná správa	P, K	Ano	Ano

1.6. Zastoupení žen v akademických orgánech VŠFS

Zastoupení žen v řídicích a akademických orgánech VŠFS:

- rektorka
- kvestorka
- 2 prorektorky (celkem 5 prorektorů)
- 3 členky vědecké rady (celkem 26 členů)
- 1 členka správní rady (celkem 9 členů)
- 1 členka dozorčí rady (celkem 3 členové)



2. Kvalita a excelence akademických činností

2.1. Počty akreditovaných studijních programů

Tabulka 2a: Studijní programy a počty studijních oborů VŠFS v akademickém roce 2009/2010

Název studijního programu	Název studijního oboru	Typ studijního programu a forma studia					
		bakalářský		navazující magisterský		doktorský	
		PF	KF	PF	KF	PF	KF
Ekonomika a management (B6208, N6208)	Řízení podniku a podnikové finance	1	1	1	1	0	0
	Marketingová komunikace	1	1	1	1	0	0
Hospodářská politika a správa (B6202, N6202, D6202)	Bankovníctví	1	1	0	0	0	0
	Finance	0	0	0	0	1	1
	Finance a finanční služby	0	0	1	1	0	0
	Pojišťovnictví	0	1	0	1	0	0
	Veřejná správa	1	1	1	1	0	0
	Veřejné finance	0	0	0	0	0	0
Informatika (B1801, N1801)	Aplikovaná informatika	1	1	0	1	0	0
Celkem studijních programů		3	3	2	3	1	1
Celkem studijních oborů ve všech studijních programech = 23		5	6	4	6	1	1

PF = prezenční forma studia, **KF** = kombinovaná forma studia

Pro uvedené bakalářské studijní obory je standardní doba studia pro kombinovanou i prezenční formu tři roky. Standardní doba navazujících magisterských studijních oborů v obou formách studia je dva roky. Standardní doba doktorského studijního programu v obou formách studia je tři roky. Obor Pojišťovnictví je nabízen a otvírán pouze v kombinované formě studia na bakalářském i navazujícím magisterském studiu. Obor Aplikovaná informatika je na navazujícím magisterském oboru otvírán rovněž pouze v kombinované formě studia, ačkoli u obou oborů existuje kompletní akreditace ve všech formách i typech studia. Obor Veřejné finance byl nabízen ve všech typech a na obou formách studia, avšak z důvodu nedostatečného zájmu uchazečů nebyl doposud otevřen. Obor Bankovníctví v bakalářské formě studia byl zahájen pod tímto názvem v 1. ročníku AR 2008/2009; 3. ročník bakalářského studia pokračuje ve studiu s názvem oboru Finance a finanční služby. Doktorský studijní program byl zahájen od letního semestru AR 2009/2010 v obou formách studia.

2.2. Nabídka studia v cizích jazycích, společné studijní programy (double degree), studijní programy akreditované v cizím jazyce (tab. 2b, c)

MBA (Master of Business Administration). VŠFS nabízí a organizuje ve spolupráci se City University of Seattle světově uznávané manažerské studium MBA v anglickém jazyce. Struktura a náplň programu jsou akreditovány významnými americkými institucemi NWCCU (Northwest Commission on Colleges and Universities) a IACBE (International Assembly for Collegiate Business Education). Dvacetiměsíční program MBA navazuje na vysokoškolské studium a skládá se z 16



samostatných modulů. Komparativní výhoda studia MBA s VŠFS a City University of Seattle spočívá ve specializaci, kterou si každý student zvolí podle svého profesního zaměření. Po ukončení všeobecné části, která se skládá z 11 povinných kurzů "core", si student zvolí ze tří specializací: Global, Financial nebo Marketing Management. Po úspěšném splnění všech studijních podmínek získá absolvent titul MBA, udělováný City University of Seattle. Školné činilo 15 000 Kč/modul. V říjnu 2009 byl zahájen 15. běh tohoto studia a v dubnu 2010 již 16. běh.

Tabulka 2b: Počet studentů MBA v akademickém roce 2009/2010

MBA cykly	Studium zahájeno	Počet studentů	Přerušilo
MBA – 15.	9. 10. 2009	24	7
MBA – 16.	12. 3. 2010	17	4
Celkem pokračujících studentů		71	
Počet studentů od zahájení programu		276	

Double Degree „B“ (DDB). Studijní program DDB je souběžné studium akreditovaného bakalářského studia v prezenční nebo kombinované formě (obor Řízení podniku a podnikové finance, Bankovníctví, Pojišťovnictví, Marketingová komunikace a Veřejná správa) a v akcelerovaném studiu Bachelor of Science in Business Administration (BSBA). Studium BSBA je zaměřeno na problematiku řízení podniku. Probíhá v anglickém jazyce a je otevírán jednou ročně.

Úspěšní absolventi získají tituly Bc. a při splnění povinností bakalářského studia v angličtině jim City University of Seattle udělí také mezinárodně platný titul BSBA.

Double Degree „M“ (DDM). Studijní program DDM je souběžné studium akreditovaného magisterského studia v prezenční nebo kombinované formě (obor Řízení podniku a podnikové finance, Finance a finanční služby, Pojišťovnictví, Marketingová komunikace, Veřejná správa) a studia **Master of Business Administration (MBA)**. Studium MBA je zaměřeno na problematiku řízení podniku. Probíhá v anglickém jazyce a je otevírán jednou ročně.

Úspěšní absolventi získají tituly Ing./Mgr. a při splnění povinností MBA studia v angličtině jim City University of Seattle udělí také mezinárodně platný titul MBA.

Tabulka 2c: Nabídka studia v cizích jazycích

Obor	Bc/Mgr	semestr	Předmět	P/V	výuka jazyk	zakončení	kredity
všechny obory	Bc	1	Mikroekonomie	P	AJ/ČJ	z/ZK	5
všechny obory	Bc	2	Makroekonomie	P	AJ/ČJ	z/ZK	5
VS	Bc	3	Veřejná správa EU 1	P	AJ/ČJ	z	2
ŘP	Bc	1	Bankovníctví	P	AJ/ČJ	z/ZK	4
AI	Bc	5	Bezpečnost informací	P	AJ/ČJ	ZK	5
VS (PM)	Bc	6	Aktuální otázky evropské integrace	P	AJ/ČJ	z	3
FFS	Mgr	1,3	Mezinárodní finance	P	AJ/ČJ	z/ZK	5
VS	Mgr	1	Veřejná správa a regionální rozvoj	P	AJ/ČJ	z/ZK	4
MK	Bc	3	Competence in Euro Preneurship	V	AJ	ZK	6
DDB	Bc. & BSBA	2, 3, 4, 5, 6	14 předmětů BSBA	P	AJ	z/ZK	5
DDM	Mgr. & MBA	1, 2, 3, 4	11 předmětů MBA	P	AJ	z/ZK	5
MBA	MBA	1, 2, 3, 4	24 předmětů MBA	P	AJ	z/ZK	5

V uvedené tabulce je zahrnuta také výuka cizích jazyků. V červenci 2010 byla VŠFS udělena akreditace studijním programům a oborům s výukou v cizím (anglickém jazyce), bakalářskému studijnímu programu Economics and Management se studijním oborem Business Management and



Corporate Finance a navazujícím magisterskému studijnímu programu Economics and Management se studijními obory Business Management and Corporate Finance a Marketing Communication. Akreditace byly uděleny pro prezenční a kombinovanou formu studia.

2.3. Akreditované studijní programy společně uskutečňované VŠFS a VOŠ

Studijní program tohoto typu jsme v hodnoceném období nerealizovali.

2.4. Přehled kurzů celoživotního vzdělávání na VŠFS

Tabulka 2d: Programy celoživotního vzdělávání na VŠFS v akademickém roce 2009/2010

Název programu CŽU	Program CŽU uskutečňovaný v rámci ASP *)	Délka programu CŽU
Master of Business Administration	ano*)	20 měsíců
AP MV ČR – obecná část – Vzdělávání vedoucích úředníků a vedoucích úřadů územních samosprávných celků	ano**)	36 hodin
Průběžné vzdělávání – program podpory profesních dovedností pracovníků sociálních služeb a OSPOD - Magistrát Ústí nad Labem	ne	8 dní

*) ASP – akreditované studijní programy **) Programy s akreditací Ministerstva vnitra

2.5. Přehled počtu účastníků kurzů celoživotního vzdělávání na VŠFS

Tabulka 2e: Přehled počtu účastníků kurzů celoživotního vzdělávání

Skupina studijních programů	Kurzy orientované na výkon povolání			Kurzy zájmové			Celkem účastníků
	do 15 hod.	do 100 hod.	více	Do 15 hod.	do 100 hod.	více	
Právo, právní a veřejnosprávní činnost	105	57					162

2.6. Zájem o studium na VŠFS

Tabulka 3a: Zájem uchazečů o bakalářské studijní programy VŠFS (k 31. 10. 2010)

Název studijního programu	Název studijního oboru	Počet studentů				
		Podaných přihlášek	Přihlášených	K přijetí	Přijatých	Zapsaných *)
Ekonomika a management (B6208, N6208)	Řízení podniku a podnikové finance	564	415	395	395	409
	Marketingová komunikace	531	412	391	391	396
Hospodářská politika a správa (B6202, N6202)	Bankovníctví	93	66	59	59	51
	Pojišťovnictví	31	22	20	20	20
	Veřejná správa	292	193	184	184	172
	Veřejné finance	23	13	11	11	11
Informatika (B1801, N1801)	Aplikovaná informatika	89	56	50	50	53
Celkem		1623	1177	1110	1110	1112

*) V kolonce zapsaných studentů jsou zahrnuti i studenti opakující 1. ročník.



Tabulka 3b: Zájem uchazečů o navazující magisterské studijní programy VŠFS (k 31. 10. 2010)

Název studijního programu	Název studijního oboru	Počet studentů				
		Podaných přihlášek	Přihlášených	K přijetí	Přijatých	Zapsaných*)
Ekonomika a management (B6208, N6208)	Řízení podniku a podnikové finance	387	342	320	320	308
	Business Management and Corporate Finance**)	12	16	19	19	9
	Marketingová komunikace	423	369	354	354	352
Hospodářská politika a správa (B6202, N6202)	Finance a finanční služby	89	77	73	73	70
	Pojišťovnictví	31	31	30	30	26
	Veřejná správa	166	148	144	144	139
	Veřejné finance	4	0	0	0	0
Informatika (B1801, N1801)	Aplikovaná informatika	38	29	28	28	34
Celkem		1150	1012	968	968	938

*) V kolonce zapsaných studentů jsou zahrnuti i studenti opakující 1. ročník.

***) Počet přijatých studentů je vyšší než počet přihlášek, neboť někteří studenti na tento nově otevřený obor přecházeli z českého oboru ŘPPF.

Tabulka 3c: Zájem uchazečů o doktorský studijní program VŠFS (k 30. 11. 2010)

Název studijního programu	Název studijního oboru	Počet studentů				
		Podaných přihlášek	Přihlášených	K přijetí	Přijatých	Zapsaných
Hospodářská politika a správa	Finance	19	17	14	14	13

2.7. Studenti v akreditovaných studijních programech

Tabulka 4a: Celkový počet studentů VŠFS v akreditovaných studijních programech (k 31. 10. 2010)

Název studijního programu	Název studijního oboru	Celkový počet studentů ve studijním programu					
		bakalářský		nav. magist.		doktorandský	
		PF	KF	PF	KF	PF	KF
Ekonomika a management (B6208)	Řízení podniku a podnikové finance	597	648	240	621		
	Business Management and Corpor. Fin.			0	9		
	Marketingová komunikace	599	625	217	473		
Hospodářská politika a správa (B6202)	Bankovníctví	49	35				
	Finance a finanční služby	42	74	50	107		
	Pojišťovnictví	0	58	0	49		
	Veřejná správa	241	369	74	275		
	Finance					2	4
	Veřejné finance	11	0	0	0		
Informatika (B1801)	Aplikovaná informatika	50	100	0	63		
Celkem PF/KF		1589	1909	581	1597	2	4
Celkem bakaláři/nav. magistři/doktorandi		3498		2178		6	
Celkem		5682					

Pozn. PF = prezenční forma studia, KF = kombinovaná forma studia.



Tabulka 4b: Celkový počet studentů v akreditovaných studijních programech studijního střediska Kladno (k 31. 10. 2010)

Název studijního programu	Název studijního oboru	Celkový počet studentů ve studijním programu			
		bakalářský		navazující magisterský	
		PF	KF	PF	KF
Ekonomika a management (B6208)	Řízení podniku a podnikové finance	15	92	0	84
	Marketingová komunikace	25	68	0	49
Hospodářská politika a správa (B6202)	Bankovníctví	0	0	0	0
	Finance a finanční služby	0	0	0	0
	Pojišťovnictví	0	0	0	0
	Veřejná správa	19	72	0	0
	Veřejné finance	0	0	0	0
Informatika (B1801)	Aplikovaná informatika	0	0	0	0
Celkem PF/KF		59	232	0	133
Celkem bakaláři/nav. magistři		291		133	
Celkem		424			

Pozn. PF = prezenční forma studia, KF = kombinovaná forma studia.

Tabulka 4c: Celkový počet studentů v akreditovaných studijních programech studijního střediska Most (k 31. 10. 2010)

Název studijního programu	Název studijního oboru	Celkový počet studentů ve studijním programu			
		bakalářský		navazující magisterský	
		PF	KF	PF	KF
Ekonomika a management (B6208)	Řízení podniku a podnikové finance	116	131	27	93
	Marketingová komunikace	134	74	44	68
Hospodářská politika a správa (B6202)	Bankovníctví	0	0	0	0
	Finance a finanční služby	0	0	0	0
	Pojišťovnictví	0	0	0	0
	Veřejná správa	86	93	20	83
	Veřejné finance	0	0	0	0
Informatika (B1801)	Aplikovaná informatika	0	0	0	0
Celkem PF/KF		336	298	91	244
Celkem bakaláři/nav. magistři		634		335	
Celkem		969			

Pozn. PF = prezenční forma studia, KF = kombinovaná forma studia.



Tabulka 4d: Celkový počet zahraničních studentů VŠFS (k 31. 10. 2010)

Název studijního programu	Název studijního oboru	Celkový počet studentů ve studijním programu			
		bakalářský		navazující magisterský	
		PF	KF	PF	KF
Ekonomika a management (B6208)	Řízení podniku a podnikové finance	181	32	37	39
	Business Management and Corporate Finance	0	0	0	1
	Marketingová komunikace	76	32	12	13
Hospodářská politika a správa (B6202)	Bankovníctví	19	2	0	0
	Finance a finanční služby	15	11	8	10
	Pojišťovnictví	0	1	0	0
	Veřejná správa	7	2	1	3
	Veřejné finance	2	0	0	0
Informatika (B1801)	Aplikovaná informatika	19	10	0	2
Celkem PF/KF		319	90	58	68
Celkem bakaláři/nav. magistři		409		126	
Celkem		535			

Pozn. PF = prezenční forma studia, KF = kombinovaná forma studia.

Tabulka 4e: Celkové zastoupení zahraničních studentů a absolventů VŠFS podle státní příslušnosti v akademickém roce 2009/2010 (k 31. 10. 2010)

Stát	Azerbajdžánská republika	Běloruská republika	Bosna a Hercegovina
Počet zahraničních studentů	2	17	1
Počet zahraničních absolventů	0	0	1
Stát	Bulharská republika	Francouzská republika	Chorvatská republika
Počet zahraničních studentů	2	1	2
Počet zahraničních absolventů	1	0	0
Stát	Italská republika	Izraelský stát	Korejská republika
Počet zahraničních studentů	1	1	1
Počet zahraničních absolventů	0	0	0
Stát	Makedonie	Moldavská republika	Mongolsko
Počet zahraničních studentů	1	4	2
Počet zahraničních absolventů	0	1	0
Stát	Nepálské království	Peruánská republika	Polská republika
Počet zahraničních studentů	1	1	1
Počet zahraničních absolventů	0	0	0



Stát	Republika Kazachstán	Republika Kyrgyzstán	Republika Tádžikistán
Počet zahraničních studentů	106	1	1
Počet zahraničních absolventů	6	0	0
Stát	Republika Uzbekistán	Rumunsko	Ruská federace
Počet zahraničních studentů	21	1	181
Počet zahraničních absolventů	0	0	9
Stát	Řecká republika	Slovenská republika	Spolková republika Německo
Počet zahraničních studentů	1	112	1
Počet zahraničních absolventů	0	23	1
Stát	Srbská republika	Turecká republika	Ukrajina
Počet zahraničních studentů	1	0	61
Počet zahraničních absolventů	0	1	8
Stát	Vietnamská socialistická republika		
Počet zahraničních studentů	10		
Počet zahraničních absolventů	1		
Celkem zahraničních studentů / absolventů	535 / 52		

2.8. Absolventi VŠFS, spolupráce VŠFS s jejími absolventy

Tabulka 5a: Celkový počet absolventů VŠFS (k 31. 10. 2010)

Název studijního programu	Název studijního oboru	Celkový počet studentů ve studijním programu			
		bakalářský		navazující magisterský	
		PF	KF	PF	KF
Ekonomika a management (B6208)	Řízení podniku a podnikové finance	105	117	80	303
	Marketingová komunikace	120	188	0	0
Hospodářská politika a správa (B6202)	Bankovníctví	0	0	0	0
	Finance a finanční služby	14	36	24	38
	Pojišťovnictví	0	30	0	15
	Veřejná správa	48	139	56	121
	Veřejné finance	0	0	0	0
Informatika (B1801)	Aplikovaná informatika	7	19	0	23
Celkem PF/KF		294	529	160	500
Celkem bakaláři/nav. magistři		823		660	
Celkem		1483			

Pozn. PF = prezenční forma studia, KF = kombinovaná forma studia.



Tabulka 5b: Celkový počet zahraničních absolventů (k 31. 10. 2010)

Název studijního programu	Název studijního oboru	Celkový počet studentů ve studijním programu			
		bakalářský		navazující magisterský	
		PF	KF	PF	KF
Ekonomika a management (B6208)	Řízení podniku a podnikové finance	6	6	10	12
	Marketingová komunikace	4	6	0	0
Hospodářská politika a správa (B6202)	Bankovníctví	0	0	0	0
	Finance a finanční služby	1	2	0	2
	Pojišťovnictví	0	1	0	0
	Veřejná správa	0	0	1	1
	Veřejné finance	0	0	0	0
Informatika (B1801)	Aplikovaná informatika	0	0	0	0
Celkem PF/KF		11	15	11	15
Celkem bakaláři/nav. magistři		26		26	
Celkem		52			

Pozn. PF = prezenční forma studia, KF = kombinovaná forma studia.

Práce s absolventy

V současné době sdružuje klub absolventů 924 členů (k 31. 10. 2010).

V rámci periodických dotazníkových šetření vyplývá, že orientace studijních programů a kvalitní výuka ekonomických disciplín jsou zárukou vysoké uplatnitelnosti absolventů VŠFS na trhu práce. Dokládají to i výše vzpomenutá šetření se členy klubu absolventů a každoroční workshopy a setkání se zástupci praxe – personalisty a manažery podniků, bank, finančních institucí a státní správy a samosprávy.

Činnost Klubu absolventů spočívá mj. v:

- zasílání informací o novinkách ze života školy,
- zvaní na odborné, společenské, kulturní i sportovní akce školy,
- organizování setkání absolventů,
- organizování dalších speciálních akcí pro studenty a absolventy,
- spolupráci s absolventy při zajišťování odborné praxe pro studenty VŠFS,
- pomoci absolventům s hledáním pracovních příležitostí,
- spolupráci při vyhledávání budoucích spolupracovníků absolventů,
- vydání průkazu opravňujícího ke vstupu do VŠFS, knihoven školy, klubu TIM,
- nabídky produktů školy se slevou,
- nabídky účasti na konferencích a seminářích pořádaných VŠFS – zdarma (stejně jako pro studenty naší školy).



2.9. Neúspěšní studenti na VŠFS, opatření vedoucí ke snižování studijní neúspěšnosti

Tabulka 6: Celkový počet neúspěšných studentů VŠFS (k 31. 10. 2010)

Název studijního programu	Název studijního oboru	Celkový počet studentů ve studijním programu			
		bakalářský		navazující magisterský	
		PF	KF	PF	KF
Ekonomika a management (B6208)	Řízení podniku a podnikové finance	44	88	11	38
	Marketingová komunikace	39	83	3	13
Hospodářská politika a správa (B6202)	Bankovníctví	6	3	0	0
	Finance a finanční služby	2	19	2	12
	Pojišťovnictví	0	5	0	2
	Veřejná správa	24	47	3	18
	Veřejné finance	0	0	0	0
Informatika (B1801)	Aplikovaná informatika	16	30	0	4
Celkem PF/KF		131	275	19	87
Celkem bakaláři/nav. magistři		406		106	
Celkem		512			

Pozn. PF = prezenční forma studia, KF = kombinovaná forma studia.

Komentář:

V této tabulce jsou uvedeni všichni studenti, kteří na VŠFS k datu 31. 10. 2010 ukončili studium písemným oznámením (převážně z finančních, rodinných či pracovních důvodů) nebo obdrželi rozhodnutí o ukončení studia (z důvodu neplnění studijních povinností či neplacení školného). Čtyři studenti v akademickém roce 2009/2010 zemřeli. Celkem se tedy jedná se o 512 studentů, což představuje 9 % neúspěšných studentů (z celkového počtu 5696 k 31. 10. 2009). Do studijní neúspěšnosti nezapočítáváme studenty, kteří studují nad standardní dobu studia, a to celkem 622 studentů. Do počtu neúspěšných studentů nebylo zahrnuto 143 studentů s přerušným studiem.

Ke zmírnění studijní neúspěšnosti přispívá zejména i možnost opakování ročníku nebo opakování jednotlivých předmětů do hodnoty 20 kreditů s postupem do vyššího ročníku. Dále jsou studentům nabízeny katedrami a Institutem celoživotního vzdělávání vzdělávací kurzy, semináře a workshopy, které mohou přispívat ke zlepšení studijní úspěšnosti.

2.10. Využívání kreditového systému, včetně získávání Diploma Supplement Label

V průběhu akademického roku 2009/2010 pokračovala inovace studijních plánů, jejichž závěrem bylo rozhodnutí, že v rámci reakreditací bude postupně docházet k redukci počtu předmětů, snižování časové dotace přímé výuky a navýšení kreditové hodnoty předmětů dle tzv. „standardizovaných šablon“ pro tvorbu studijních plánů. V průběhu akademického roku 2009/2010 proběhla též příprava podání žádosti o udělení certifikátu „Diploma Supplement Label“.



2.11. Odborná spolupráce VŠFS s regionem, propojení teorie a praxe a spolupráce s odběratelskou sférou

Přehled projektů v roce 2009/2010 financovaných z grantu hl. m. Prahy na podporu vzdělávání na území hl. m. Prahy a z grantových schémat pražských městských částí

Operační program (název)	Název projektu	Doba realizace projektu	Stručný obsah projektu	Území dopadu
Granty hl. m. Prahy na podporu vzdělávání na území hl. m. Prahy	Projektové řízení - vzdělávací program pro management a pedagogické pracovníky škol a školských zařízení hl. m. Prahy	1.4.2010 - 31.12.2010	Cílem projektu je seznámit účastníky během vzdělávacích dní s pravidly realizační fáze projektů podpořených OP Praha Adaptabilita a vybavit je praktickými znalostmi a dovednostmi samostatně řídit a administrovat projekt po stránce věcné a finanční.	Praha
Granty městské části Praha 5 na podporu rozvoje informačních technologií na území MČ Praha 5	SONET 1 - Počítačové sociální sítě a jejich využití pro podnikatelskou veřejnost Prahy 5	1.8.2010 - 31.12.2010	Projekt tvoří série jednorázových vzdělávacích kurzů pro podnikatele a zájemce o podnikání, jejichž hlavním tématem jsou sociální sítě a jejich využití v podnikatelské praxi.	Praha 5
Granty městské části Praha 5 na podporu rozvoje informačních technologií na území MČ Praha 5	SONET 2- Počítačové sociální sítě a jejich využití pro občany Prahy 5 znevýhodněné na trhu práce	1.8.2010 - 31.12.2010	Projekt tvoří série jednorázových vzdělávacích kurzů pro občany Prahy 5 znevýhodněné na trhu práce, jejichž hlavním tématem jsou sociální sítě a jejich využití při hledání zaměstnání a důležitých, společenských kontaktů.	Praha 5

Přehled projektů získaných na základě výběrového řízení v roce 2009/2010

Zadavatel projektu	Název projektu	Doba realizace projektu	Stručný obsah projektu	Území dopadu
Evropská komise v ČR	Europe Direct	1.1.2009- 31.12.2010	Průběžné a profesionální informování občanů o Evropské unii.	ČR
Lesy ČR, s.p.	Školení a trénink manažerských a odborných znalostí	1.3.2010 – 30.9.2010	Školení a trénink manažerských a odborných znalostí 3. úrovní managementu zadavatele	ČR
MČ Praha 10	E-šance - kombinovaný vzdělávací program pro znevýhodněné skupiny občanů v Praze 10	1.11.2009 – 31.1.2011	Realizace vzdělávacího programu pro znevýhodněné občany, nezaměstnané a osoby ohrožené nezaměstnaností	ČR



Přehled zakázkových vzdělávacích projektů v akademickém roce 2009/2010

Zadavatel projektu	Název projektu	Doba realizace projektu	Stručný obsah projektu	Území dopadu
Česká spořitelna, a.s.	Finanční akademie České spořitelny, a. s.	1.3.2010 - 31.12.2010	Vzdělávací program pro investiční specialisty a privátní bankéře	ČR
Město Most a United Energy	Univerzita 3. věku	1.9.2009 – 31.8.2010	Vzdělávání seniorů v oblastech literatury, historie, německého jazyka, dějin umění atd.	Most

Partnerství – Odbor projektů a zakázek:

- Spolupráce s Univerzitou Jana Evangelisty Purkyně v Ústí nad Labem při realizaci projektů podpořených z fondů EU:
 - Multiplikační efekty postgraduálního celoživotního vzdělávání vědeckých pracovníků v regionálních podmínkách (příjemcem podpory je Vysoká škola finanční a správní, o.p.s.) – vzdělávací aktivity pro akademické a neakademické zaměstnance a studenty obou univerzit.
 - Posilování kompetencí VŠ pracovníků pro rozvoj konkurenceschopnosti vysokého školství v Ústeckém kraji – vzdělávací aktivity pro akademické a neakademické zaměstnance a studenty obou univerzit.
- Spolupráce s Výzkumným ústavem práce a sociálních věcí – součinnost v oblasti přípravy projektových záměrů a knihovnických služeb.
- Spolupráce s Výzkumným ústavem hnědého uhlí při realizaci projektu Multiplikační efekty postgraduálního celoživotního vzdělávání vědeckých pracovníků v regionálních podmínkách (příjemcem podpory je Vysoká škola finanční a správní, o.p.s.) – společné vzdělávací aktivity pro zaměstnance a studenty.
- Spolupráce s Ústavem jaderného výzkumu Řež, a.s., při realizaci projektu Multiplikační efekty postgraduálního celoživotního vzdělávání vědeckých pracovníků v regionálních podmínkách (příjemcem podpory je Vysoká škola finanční a správní, o.p.s.) – vzdělávací aktivity pro zaměstnance.

2.12. Akademičtí pracovníci VŠFS, přepočtené počty

Tabulka 7a: Akademičtí pracovníci VŠFS – přepočtené počty *)

Akademičtí pracovníci						Vědečtí pracovníci
celkem	profesoři	docenti	odborní asistenti	asistenti	lektoři	
115,11	8,25	21,05	68,61	15,25	0	1,95

*) Podíl celkového počtu skutečně odpracovaných hodin za sledované období všemi zaměstnanci a celkového ročního fondu pracovní doby připadajícího na jednoho zaměstnance pracujícího na plnou pracovní dobu



2.13. Kvalifikační a věková struktura akademických pracovníků

Tabulka 7b: Věková struktura akademických pracovníků VŠFS

Věk	Akademičtí pracovníci										Vědečtí pracovníci	
	profesoři		docenti		odb. asist.		asistenti		lektoři		celkem	ženy
	celkem	ženy	celkem	ženy	celkem	ženy	celkem	ženy	celkem	ženy		
do 29 let					2		2	2				
30 – 39 let			1		27	9	7	4				
40 – 49 let	1		3		17	9	4	3				
50 – 59 let	3	1	6		22	12	3	2			3	2
60 – 69 let	3		11	1	15	2					1	
nad 70 let	4		7	2	2							
Celkem	11	1	28	3	85	32	16	11			4	2

Tabulka 7c: Přehled počtu akademických pracovníků na VŠFS

Personální zabezpečení	celkem	prof.	doc.	ost.	DrSc.	CSc.	Dr., Ph.D., Th.D.
Rozsahy úvazků akad. pracovníků	271	14	29	179	5	55	34
do 30 %	132	2	2	113		10	11
do 50 %	34	4	9	12	1	13	7
do 70 %	7		2	3		2	2
do 100 %	98	8	16	51	4	30	14

Personální zabezpečení ve sledovaném období.

V akademickém roce 2009/2010 působilo na VŠFS celkem 128 interních akademických pracovníků (přepočteno 108,64) a 130 externích akademických pracovníků (přepočteno 39). V akademickém roce 2009/2010 působilo na VŠFS 12 profesorů (přepočteno 9,23) a 32 docentů (přepočteno 23,45).



2.14. Vzdělávání zaměstnanců VŠFS (akademických i ostatních); nabízené kurzy dalšího vzdělávání akademických pracovníků (včetně počtu absolventů v jednotlivých kurzech)

Tabulka 7d: Přehled kurzů dalšího vzdělávání akademických pracovníků VŠFS

Kurzy orientované na pedagogické dovednosti ¹⁾	Kurzy orientované na obecné dovednosti ²⁾	Kurzy odborné ³⁾
Předvedení techniky v kongresovém centru	Vedení týmu a využití principů koučování	Zákoník práce
Práce s interaktivními tabulemi	Time management	Veřejné zakázky a projektové řízení
Školení hlasovacího systému SENTEO	Sociálně psychologický výcvik	
Školení systému SYMPOSIUM LIVE – jazyk. učebna Vltavská	PC kurzy – MS Excel, MS Office 2007, PowerPoint	
Psychologické aspekty pedagogického procesu 1,2	Základy práce s IS.VSFS	
Prezent. a lektorské dovednosti – profesionální vystupování	Pokročilá práce s IS.VSFS	
	Stress management, zvládání stresu 1,2	
	Emoce, EQ a jejich využití v prac. prostředí	
	Jak efektivně komunikovat	
	Rétorika – technika řeči a kultura projevu	
	Jednání s klientem, komunikace v konfliktních situacích	

Tabulka 7e: Přehled počtu účastníků kurzů dalšího vzdělávání akademických pracovníků VŠFS

Kurzy orientované na pedagogické dovednosti ¹⁾	Kurzy orientované na obecné dovednosti ²⁾	Kurzy odborné ³⁾	Celkem
65	49	0	114

¹⁾ *Pedagogické dovednosti (využití různých učebních metod např. prostředků ICT, využití a vhodnost různých forem učení, prezentace předmětů a cílů studia, motivace studentů a využití aktivizačních metod ve výuce, práce s různými skupinami studentů, učební styly apod.).*

²⁾ *Obecné dovednosti (komunikační dovednosti např. význam komunikace při výuce/studiu, verbální a neverbální komunikace, komunikační šumy, zkreslení informace, strategie komunikace, vhodné metody a taktiky komunikace a volba vhodných komunikačních médií; prezentace – využití a vhodnost různých prezentačních technik; práce v týmu; projektové řízení; manažerské dovednosti; počítačové dovednosti; apod.).*

³⁾ *Odborné kurzy – kurzy zaměřené na zvýšení vlastní odbornosti, rozvoj speciálních znalostí specifických pro dané odborné zaměření.*



2.15. Počet nově jmenovaných profesorů a docentů

Tabulka 7f: Počet nově jmenovaných profesorů a docentů v roce 2010

	Počet	Věkový průměr
Profesoři	0	0
Docenti	0	0

2.16. Průměrná délka studia absolventů VŠFS v daném roce podle studijního programu, typu a formy studia (s odečtením přerušení doby studia a v ukončených měsících)

Tabulka 8: Průměrná délka studia absolventů (k 31. 10. 2010)

Název studijního programu	Průměrná délka studia absolventů (v měs.)			
	bakalářský		navazující magisterský	
	PF	KF	PF	KF
Ekonomika a management (B6208)	33,09	32,69	22,67	22,17
Hospodářská politika a správa (B6202)	33,85	34,16	22,07	22,07
Informatika (B1801)	35,43	30,89	-	20,57

Pozn. PF = prezenční forma studia, KF = kombinovaná forma studia.

2.17. Rozvoj výzkumné, vývojové, umělecké a další tvůrčí činnosti VŠFS a posílení vazby mezi činnostmi vzdělávací a touto činností

V hodnoceném období probíhalo řešení dvou grantových projektů:

- GA ČR 402/09/0086 „Teorie redistribučních systémů“
- GA ČR 402/08/1134 „Nové přístupy k optimalizaci rozpočtové a fiskální politiky“
- projektu MŠMT ČR k regionálním kontaktním organizacím.

Od února 2010 probíhá řešení projektu k odměňování zaměstnanců státní sféry, od července 2010 řešení projektu k sociálně zdravotní péči (ve spolupráci s VÚPSV); oba projekty jsou financovány ze zdrojů MPSV ČR. V říjnu 2009 byl zakončen projekt k průzkumu eura, financovaný ze zdrojů MF ČR.

VŠFS se také aktivně zapojuje do mezinárodních výzev. Na jaře 2010 byly podány návrhy projektů na European Science Foundation (uspořádání mezinárodního workshopu) a MŠMT ČR (projekt Mobilita). Výsledky doposud nejsou známy.

Od r. 2008 se stala významnou formou podpory výzkumu na VŠFS Interní grantová agentura (IGA). V akademickém roce 2009/2010 bylo z těchto zdrojů financováno 12 výzkumných projektů.

Na rok 2009 získala VŠFS od MŠMT ČR prostředky na specifický výzkum, ve kterém se realizovaly celkem 3 projekty, což výrazně přispělo k zapojení studentů do výzkumu. K tomuto zapojení přispívá, i když zatím v omezeném rozsahu, také spojení témat diplomových prací s výzkumnými projekty, řešenými na katedrách (zejména projekty IGA).

Výsledky výzkumu jsou prezentovány na mezinárodních konferencích se širokým zapojením odborné veřejnosti. V hodnoceném období proběhlo pět konferencí:



- Lidský kapitál a investice do vzdělání (12. ročník),
- Deset let soukromého vysokého školství,
- Změny v řízení podniku v postkrizovém období,
- Důchodová reforma – jak dál?,
- Sociální Evropa – problémy a perspektivy.

Mimořádnou formou podpory výzkumu, určené i pro veřejnost mimo VŠFS, je soutěž pro mladé ekonomy o Cenu prof. Františka Vencovského, vyhlašovaná VŠFS ve dvouletém intervalu, s cenou pro vítěze ve výši 200 000 Kč. Výsledky druhé soutěže byly vyhlášeny na konferenci Sociální Evropa v listopadu 2009.

V hodnoceném období pokračovalo vydávání vědeckého časopisu ACTA VŠFS (tištěná verze: ISSN 1802-794X, elektronická verze: ISSN 1802-7946, www.vsfs.cz/acta), který byl od dubna 2009 zařazen na Seznam recenzovaných neimpaktovaných periodik vydávaných v ČR. V r. 2010 byla ACTA zařazena do fulltextové mezinárodní databáze EBSCO. Veškeré původní články, publikované v angličtině, procházely nezávislým recenzním řízením. V akademickém roce 2009/2010 byla vydána dvě čísla časopisu (2/2009 a 1/2010), připraveno bylo číslo 2/2010.

Prezentace výsledků výzkumu proběhla také formou devíti diskusních seminářů za účasti odborné veřejnosti. Jeden z nich pořádala VŠFS ve spolupráci s Českou společností ekonomickou, jejíž je VŠFS kolektivním členem.

V rámci motivace k publikační činnosti akademických pracovníků VŠFS byl vypracován systém jejího kvantitativního i kvalitativního hodnocení, umožňující srovnávání jednotlivců, kateder i fakult. V ZS 2009 bylo vykázáno celkem 130 publikačních záznamů, z toho 5 monografií, 2 učebnice, 1 článek v impaktovaném a 6 článků v recenzovaném časopise, 60 příspěvků ve sbornících a další. K motivaci k publikační činnosti dále slouží cena rektorky za nejlepší publikační činnost v daném akademickém roce.

Od ledna 2007 působí na VŠFS specializované výzkumné pracovišti CESTA (Centrum pro ekonomické studie a analýzy). Pracovníci CESTA zajišťovali řešení jednoho projektu GA ČR, projektu MPSV ČR, byli zapojeni v projektech IGA, podali dva mezinárodní projekty, podíleli se na přípravě konferencí a seminářů.

Tabulka 9a: Přehled grantů, výzkumných projektů, patentů a dalších tvůrčích aktivit VŠFS (k 31. 8. 2010)

Název grantů, výzkumných projektů, patentů nebo dalších tvůrčích aktivit	Zdroj
Nové přístupy k optimalizaci rozpočtové a fiskální politiky s důrazem na posílení fiskální disciplíny	B
Teorie redistribučních systémů	B
Regionální kontaktní organizace Severozápadní Čechy (2007-2010, MSM/OK)	MŠMT ČR
Specifický výzkum na VŠ	MŠMT ČR
Výzkum názorů žáků základních škol v ČR na zavedení eura	MF ČR
Vývoj a výhled závislosti a potřeby dlouhodobé sociálně zdravotní péče a sociálních služeb v období 2012 - 2020 u populace nad 65 let věku z hlediska zdravotního stavu	MPSV ČR
Zhodnocení systému odměňování zaměstnanců, jejichž prostředky na platy jsou zcela nebo převážně hrazeny z veřejných zdrojů	MPSV ČR

Komentář:

B=granty GA ČR, u ostatních název instituce, která výzkumný projekt zadala



2.18. Infrastruktura VŠFS (materiální, technické a informační zajištění), dostupnost informačních zdrojů a rozvoj informační infrastruktury

Výpočetní technika a informační technologie:

Hardware – výpočetní technika. V akademickém roce 2009/2010 bylo zakoupeno: 100 ks PC, 22 notebooků a s ohledem na vzrůstající množství dat (aktivní i zálohy) 6 kusů zařízení typu NAS, jeden značkový server z prostředků projektu, 3 velkokapacitní multifunkční kopírky, druhá tiskárna karet pro vstupní systém a další drobný hardware a spotřební materiál dle potřeb. Dále byly zakoupeny další značkové wifi antény, které posílily pokrytí prostor VŠFS stabilním signálem v pražských budovách, kde je největší poptávka po wifi signálu. Společně s rozšířením pokrytí došlo k zakoupení zařízení Fortigate, které monitoruje a aktivně řídí tok dat („traffic shaping“, firewall).

Software. Licencování produktů firmy Microsoft je kryté tříletou licenční smlouvou Campus Agreement, účetní systém Abra byl aktualizován s ohledem na legislativní změny a byl implementován modul multilicence pro další plánované rozšiřování funkčnosti. Byla zakoupena licence VMware pro rozšíření počtu serverů, na kterých jsou provozovány virtualizované servery zajišťující potřebné služby pro organizaci. Pro podporu výuky byly pořízeny anglické a německé slovníky v serverové podobě, multimediální centrum začalo využívat stříhový program Final Cut.

Technologie. Používání telefonních, faxových a internetových služeb je primárně postaveno na službách společnosti GTS v Praze a Kladně, místního poskytovatele připojení k internetu v Mostě a samozřejmě společností Eurotel a O2 za zvýhodněných smluvních podmínek. Serverovna byla s centrálním rackem propojena optickým kabelem z důvodu vyšší datové propustnosti a to v souvislosti s novou kabeláží v budově Kodaňská. Počet mobilních telefonů v organizaci se blíží počtu 100.

Informační systém (IS). V plném rozsahu byl nasazen a je využíván systém odhalující plagiátorství závěrečných prací. IS zároveň zajišťuje e-learningové aktivity v rámci kombinovaného studia VŠFS, vybraní pedagogové jsou proškolení a připravují distanční opory v rámci tohoto systému.

Multimediální vybavení VŠFS. Vybavení Kongresového centra bylo posíleno nákupem druhého výkonného dataprojektoru, který může sloužit jako rezerva nebo je aktivně zapojován do výuky a společenských akcí organizace. Je to také „nutná“ podmínka pro případné nasazení videokonferenční techniky. Do Mostu byl zakoupen plazma z prostředků projektu, která slouží jako informativní obrazovka pro návštěvníky i studenty VŠFS v Mostě.

Tabulka 9a: Aktuální stav informačních technologií na VŠFS k 19.11.2010

	Estonská	Vltavská	Vlkova	Most	Kladno
PC celkem	406	165	49	81	61
Notebooky	86	1	4	3	1
Tiskárny-kopírky MFP	15	4	2	4	3
Faxy	1	1	1	1	1
Dataprojektory	40	15	8	17	14
Telefonní linky k dispozici	90+15	20	20	20	20
Mobilní tel. celkem			97		

Poznámka:

Zahrnuje kopírku v Kodaňské, PC těsně před podepsáním likvidační komise

Výukové objekty a prostory:

Centrála Praha. V akademickém roce 2009/2010 využívala VŠFS objekty na adresách Estonská 500/411, Praha 10; Vltavská 12, Praha 5 a Vlkova 12, Praha 3.



V objektu Estonská probíhala výuka bakalářského studia v obou formách výuky a dále kurzů MBA a BSBA. Ve Vltavské probíhala výuka magisterského prezenčního a kombinovaného studia. Budova ve Vlkově ulici sloužila pro studenty kombinovaného studia a zejména pro pořádání kurzů MBA, BSBA a CŽV.

V budově Estonská byly zahájeny rekonstrukce kanceláří s výměnami podlahových krytin za nové z přírodních materiálů. Nově byly vybudovány pracoviště děkanátů. Dále byla provedena 1. etapa rekonstrukce a modernizace učeben v budově Vltavská. V budově ve Vlkově ul. byly z větší části modernizovány sociální zařízení.

Studijní středisko Most. Studijní středisko Most realizovalo v akademickém roce 2009/2010 výuku v areálu v ulici Pionýrů 2806. Ve výukovém pavilonu využívalo celkem 15 učeben (z toho 2 PC učebny) s celkovou kapacitou 604 míst. Jde o velmi kvalitně vybavené pracoviště, kde v hodnoceném období byla v hlavní budově provedena částečná výměna podlahových krytin a malířské práce. V budově knihovny byla rekonstruována sociální zařízení.

Studijní středisko Kladno. V akademickém roce 2009/2010 byla výuka bakalářských studijních programů a navazujícího magisterského studijního programu realizována v objektu na Floriánském náměstí č. 103. Tento objekt má škola v dlouhodobém pronájmu od Statutárního města Kladno a disponuje zde 11 učebnami včetně velké přednáškové auly a počítačové učebny. V uplynulém období byly rekonstruovány sociální zařízení v obou nadzemních podlažích objektu a provedena výmalba s opravami vnitřních omítek.

Tabulka 9b: Celkový přehled vybavení učeben a místností VŠFS včetně studijních středisek (k 31. 12. 2010)

	Praha – Estonská 500	Praha – Vltavská 12	Praha – Vlkova 12	Most Pionýrů 2806	Kladno Floriánské n.
Kapacita učeben (počet míst)					
60 – 120	20	8	0	2	1
20 – 40	5	6	4	10	9
12 – 16	0	1	3	2	0
Počet PC učeben	3	1	2	2	1
Celková kapacita učeben	1588	770	167	566	449
Kanceláře, pracovny	34	5	6	4	5
Katedry	7	2	0	6	2
Zasedací místnosti	3	0	1	1	1
Studovny	1	1	1	1	1
Knihovna	0	1	0	1	1
Copy centrum	1	1	0	1	1

Vysokoškolská knihovna:

Knihovní fond obsahuje 30 906 jednotek (z toho cca 7 tis. závěrečných prací studentů a 62 tištěných a 13 elektronických periodik). Knihovna zajišťuje přístup do databází Proquest 5000 International, Newton Media Search a právního zdroje ASPI. V dubnu 2010 byla zprovozněna na www stránkách VŠFS funkce webu 2.00 (RSS kanál). Jako podpora pedagogické a výzkumné činnosti probíhají rešeršní služby a mezinárodní a meziknihovní výpůjční služby. Na jaře 2010 byla provedena kompletní revize uložených bakalářských a diplomových prací s výbornými výsledky. Od akademického roku 2010/2011 budou tyto práce uchovávané pouze v elektronické podobě.



Tabulka 9c: Vysokoškolské knihovny, knihovnicko-informační služby (k 31. 10. 2010)

Přírůstek knihovního fondu za akademický rok	6 453
Knihovní fond celkem	30 906
Počet odebíraných titulů periodik: - fyzicky - elektronicky (odhad) ⁴⁾	62/13
Otevírací doba za týden ¹⁾ (fyzicky)	56,5
Počet absenčních výpůjček ²⁾	40 288
Počet uživatelů ³⁾	4 286
Počet studijních míst	52
Počet svazků umístěných ve volném výběru	24 033

1) *Rozumí se počet otevíracích hodin týdně toho provozu vysokoškolské knihovny, který má nejdelší otevírací dobu. Otevírací doby jednotlivých provozů se nesčítají!*

Termínem „fyzicky“ se rozumí osobní návštěva knihovny, nikoli elektronická komunikace.

2) *Včetně prodloužení.*

3) *Uvádějí se zaregistrovaní uživatelé k 31. 12. 2009, tj. fyzické nebo právnické osoby zaregistrované v knihovně, které jsou oprávněné půjčovat si dokumenty z jejího fondu (domů nebo prezenčně) a které během vykazovaného období byly nově zaregistrovány nebo jejich registrace byla obnovena.*

4) *Uvádějí se pouze tituly periodik, které knihovna sama předplácí (resp. získává darem, výměnou) v papírové nebo elektronické verzi; nezahrnují se další periodika, k nimž mají uživatelé knihovny přístup v rámci konsorcií na plnotextové zdroje.*

3. Kvalita a kultura akademického života

3.1. Sociální záležitosti studentů a zaměstnanců

Sociální záležitosti studentů jsou pojednány v kapitole 3.7 (Využívání stipendijního fondu).

3.2. Poradenství (popis poradenského pracoviště, rozsah a typ poradenských služeb, popř. další aktivity), zajištění a hodnocení kvality poradenských služeb

Tabulka 10: Poskytování poradenství (k 31. 10. 2010)

Poradenství	Počet zaměstnanců/ přepočtený počet úvazků	Počet konzultačních hodin za týden	Počet konzultací/1 osoba		
			osobně	telefonicky	e-mailem
Studijní	19	170	42	48	85
Psychologické, sociální	0	0	24		
Kariérové	pracovníci kateder	neexistuje se			
Ostatní	v rámci studijního poradenství i finanční	viz studijní			

3.3. Znevýhodněné skupiny uchazečů/studentů na VŠFS, možnosti a podmínky přijetí ke studiu zdravotně postižených

Ve sledovaném období studovali na VŠFS 3 tělesně postižení studenti (další 3 studenti přijati v listopadu 2010), a to ve studijních střediscích Praha Estonská a Most. V Praze a v Mostě jsou pro výuku této skupiny studentů vytvořeny relativně dobré podmínky a neustále se zlepšují.

V Praze v budově Estonská byly v rámci rekonstrukce vybudovány bezbariérové přístupy, včetně výtahu a schodolezy do všech pater budovy. V elektronické přihlášce je zabudován dotaz na typ postižení a požadavky. S uchazeči o studium jsou vedeny pohovory s cílem najít řešení pro studium na



VŠFS. Vedení VŠFS vypsallo pro akademický rok 2009/2010 stipendia pro handicapované studenty a tato stipendia byla přiznána dvěma studentům v plné výši. V Mostě bylo toto stipendium přiznáno studentovi navazujícího magisterského studia v nadstandardní době studia.

3.4. Mimořádně nadaní studenti

Od letního semestru 2010 bylo zahájeno doktorské studium (DSP Finance) přijetím 6 studentů (z celkem 8 uchazečů). Většina z nich prošla systémem práce s nadanými studenty, který byl na VŠFS realizován od roku 2007.

Do činnosti tzv. pomocných vědeckých sil se v hodnoceném období zapojilo celkem 19 studentů.

Pro zájemce z řad studentů (ale i pedagogů a veřejnosti) je každý semestr pořádán již 7. ročník pravidelných týdenních seminářů Ekonomie produktivní spotřeby.

Zájemci z řad studentů jsou zváni na odborné konference a všechny typy seminářů, kolokvií a workshopů, z nichž většina patří mezi kvalitní studenty, a těmito aktivitami si dále rozvíjejí své znalosti.

Všemi těmito aktivitami připravujeme další talentované studenty na případné studium doktorského studijního programu.

3.5. Partnerství a spolupráce, spolupráce VŠFS se zaměstnavateli při tvorbě a uskutečňování studijních programů

V AR 2009/2010 se VŠFS opírala o partnerství a spolupráci se dvěma hlavními partnery a dvanácti partnery. Jednalo se o významné obchodní společnosti a organizace, jejichž někteří zástupci jsou také členy vrcholových orgánů VŠFS. Partneři byli přednostně osloveni vzhledem k oborovému zaměření školy.

Mezi hlavní činnosti garantů studijních programů a studijních oborů, vedoucích kateder a pedagogů, kteří jsou členy různých statutárních orgánů a organizací, patří mj. dojednávání studijních krátkodobých praxí a diskuse nad potřebami daného studijního oboru z hlediska praxe, teorie a profilu absolventa. Závěry z těchto diskusí se promítají zejména do každoročně inovované nabídky povinně-volitelných a volitelných předmětů a témat bakalářských, resp. diplomových prací. Následně tyto potřeby využíváme a zapracováváme do žádosti o prodloužení doby akreditace, resp. do žádostí o akreditace nových studijních oborů.

3.6. Ubytovací a stravovací služby

Klub VŠFS, otevřený v prosinci 2006, slouží studentům a zaměstnancům školy v Praze zejména pro neformální setkávání u příležitosti pořádání společenských, kulturních a zájmových akcí. Klub také poskytuje stravovací služby. Vedle toho je zázemím pro využití volného času, včetně kulturně vzdělávacích programů.

V akademickém roce 2009/2010 neměla VŠFS vlastní ubytovací zařízení. Na základě dohody s Městskou částí Praha 10 mohou studenti VŠFS využívat volné kapacity Studentského domu v Praze 10 – Záběhlicích (součást Centra komunitních služeb Prahy 10), kde jsou prioritně ubytováni studenti ze stipendijního programu pro děti z dětských domovů a náhradní rodinné péče s tím, že bezbariérový pokoj využívá i handicapovaná studentka z VŠFS. VŠFS poskytovala zprostředkování ubytování pro studenty ze vzdálenějších lokalit formou kontaktů s ostatními školami (ČVUT v Praze), hotelovými domy nebo domovy mládeže, které ubytovací kapacity vlastní a projevují ochotu si volnou



kapacitu doplnit (např. Domov mládeže Cyrila Boudy v Kladně či Centrum odborné přípravy ve Velebudicích a jiné internáty nebo ubytovny v Mostě). Studenti mohou využívat aktualizovanou nabídku, uváděnou na webu školy, na nástěnkách a v Informačním systému VŠFS, nebo si společně obstarávají podnájem zveřejněné na webových stránkách realitních zprostředkovatelů (např. www.byty.cz). Studenti VŠFS využívali také nabídky stravování v blízkosti školy v restauračních zařízeních či menzách jiných vysokých škol a vzdělávacích zařízeních. V Mostě bylo zajištěno stravování přímo v areálu studijního střediska. V rámci volného času zde studenti mohli využívat i tělocvičnu.

Tabulka 11: Tabulku nevyplňujeme vzhledem k tomu, že nevlastníme koleje ani podobná zařízení

3.7. Využívání stipendijního fondu

Na základě platného Stipendijního řádu a dalších vnitřních předpisů byly v akademickém roce 2009/2010 ze stipendijního fondu VŠFS, Erasmu a dotace MŠMT vyplaceny následující formy stipendií:

Vývoj příjmů a výdajů stipendijního fondu v akademickém roce 2009/2010

Stipendijní fond	Skutečnost 2009/2010
Zůstatek k 1. 9. 2009	3 400 860 Kč
Příjmy z darů celkem	1 054 960 Kč
Celkem	4 455 820 Kč
Výdaje v AR 2009/2010	
1. Prospěchová stipendia	732 000 Kč
2. Účelová stipendia – cena rektorky	114 000 Kč
3. Účelová stipendia – pomocné vědecké síly	60 500 Kč
4. Účelová stipendia – reprezentace studentů	36 000 Kč
5. Účelová stipendia – tíživá situace studenta	36 500 Kč
6. Účelová stipendia pro tělesně handicapované studenty	118 667 Kč
7. Účelová stipendia – talentovaní studenti	0 Kč
8. Účelová stipendia – doktorandi	100 000 Kč
Celkem k výplatě	1 197 667 Kč
Předpokládaný zůstatek k 31. 8. 2010	3 258 153 Kč

Příjmy z programu Erasmus	86 909 EUR
----------------------------------	-------------------

Dotace MŠMT pro leden – červen 2010 byla ve výši **272 000 Kč**, z toho bylo vyplaceno 265 680 Kč, zůstatek k vrácení tak činí 6 320 Kč.

Ad 1. Prospěchová stipendia

Podle Rozhodnutí rektorky č. 62/2009 Stipendia za vynikající studijní výsledky byly pro akademický rok 2009/2010 za studijní výsledky akademického roku 2008/2009 vyplaceny částky:

Studijní průměr

Měsíční výše stipendia

Do 1,00	2 000 Kč (nejvyšší stip. max. 5% ze školného)
Od 1,01 do 1,2	1 600 Kč (80 % nejvyššího stipendia)
Od 1,21 do 1,3	1 200 Kč (60 % nejvyššího stipendia)



Prospěchová stipendia byla v AR 2009/2010 vyplacena následovně

Měsíční částka	Počet studentů BSP, NMSP			
	Praha	Most	Kladno	Celkem
2000	6	1	0	7
1600	19	8	1	28
1200	9	3	0	12
Celkem	34	12	1	47

Za prospěch v akademickém roce 2008/2009 si podalo k 30. 9. 2009 žádost 45 studentů. Dodatečně byly schváleny 2 žádosti.

Podle oborů:

FFS - 1 student (Praha)

MK - 20 studentů (Praha)

ŘP - 16 studentů (6 x Most, 9 x Praha, 1 x Kladno)

VS - 10 studentů (6 x Most, 4 x Praha).

Ad 2. Účelová stipendia – Cena rektorky

Cena rektorky je udělována na základě výběru závěrečných prací vedoucími kateder z návrhů předsedů státních zkušebních komisí na nejlepší bakalářské a diplomové práce. Tento akademický rok bylo celkem proplaceno 114 000 Kč za nejlepší bakalářské a diplomové práce.

Ad 3. Účelová stipendia – pomocné vědecké síly

Vzhledem ke zpřísnění požadavků na kvalitu práce pomocných vědeckých sil v rámci jejich využívání pouze pro vědecko-výzkumné činnosti kateder bylo vyčerpáno jen 60 500 Kč.

Ad 4. Účelová stipendia – reprezentace studentů

Stipendia za sportovní reprezentaci školy získali 4 studenti, celkem bylo vyplaceno 36 000 Kč.

Ad 5. Účelová stipendia – tíživá situace studenta

Rezerva pro případnou podporu nenadálého zhoršení sociální situace studenta – úmrtí rodiče, živelné katastrofy atd. v celkové výši **30 000 Kč**, byla využita v případě 1 studenta, kterému bylo poskytnuto stipendium na uhrazení školného z důvodu úmrtí rodiče ve výši **25 500 Kč**.

Stipendium na podporu dětí z dětských domovů (DD) a náhradní rodinné péče (NRP) – smluvní spolupráce VŠFS a MČ Praha 10.

V akademickém roce 2009/2010 využilo toto stipendium 11 studentů z dětských domovů a náhradní rodinné péče a bylo vyplaceno **11 000 Kč**.

Ad 6. Účelová stipendia pro tělesně handicapované studenty

Pro akademický rok 2009/2010 studovali s podporou ze stipendijního fondu 3 handicapovaní studenti a náklady na studium činily celkem 118 667 Kč.

Ad 8. Účelové stipendium – doktorandské studium

V akademickém roce 2009/2010 byli od letního semestru přijati dva studenti prezenční formy doktorského studijního programu Finance a byla vyčerpána částka 100 000 Kč (čerpání v termínu 5 měsíců).

Výplata stipendií z dotace MŠMT na rok 2010

Pro rok 2010 požádala VŠFS o dotaci MŠMT ve výši **2 104 920 Kč** na výplatu ubytovacích a sociálních stipendií. Dotace byla poskytnuta jen na sociální stipendia, a to ve výši **272 000 Kč** na období leden – červen 2010. Vyplaceno bylo **265 680 Kč** 28 studentům. Vzhledem k Pravidlům pro



poskytování dotace MŠMT soukromým vysokým školám, VŠFS žádala o dotaci na období září – prosinec 2010 do 20. listopadu 2010 dle aktuálního stavu podaných žádostí studentů na ubytovací a sociální stipendia. V době zpracování této zprávy zatím neobdržela žádnou částku. Po kontrole nároků a vyplacení oprávněným studentům bude MŠMT vrácen přeplatek za kalendářní rok 2010.

4. Internacionalizace

4.1. Strategie VŠFS v oblasti mezinárodní spolupráce, prioritní oblasti

VŠFS v akademickém roce 2009/2010 rozšířila teritoria pro zahraniční spolupráci na celkem 30 partnerských institucí. Jednalo se hlavně o navazování kontaktů a spolupráce s partnerskými vysokými školami, které mají zájem o reciproční výměnu studentů VŠFS v délce jednoho, případně dvou semestrů. Recipročně přijala VŠFS studenty z Belgie, Finska, Francie, Litvy, Maďarska, Německa, Nizozemí, Polska, Slovenska a Španělska.

V rámci zahraničních cest a stáží patřilo mezi významné akce:

- účast rektorky VŠFS na Executive Committee IAUP v Tokiju, Japonsku;
- účast VŠFS na Study Abroad Fair na HZ Vlissingen, Nizozemí a prezentace MBA a studia v AJ;
- návštěva vedení VŠFS na CETYS univerzitě v Mexicali, Mexiku a prohloubení spolupráce;
- pracovní návštěva na partnerské univerzitě ve Vlissingen v Nizozemí, kde proběhlo setkání ohledně spolupráce a přípravy IP projektu – Corporate Social Responsibility;
- účast studentů za doprovodu lektora na International Week v Belgii;
- účast studentů na intenzivním programu CSR (IP projekt) v Annecy, Francie;
- pořádání letní školy (3 týdny) pro studenty CETYS univerzity, Mexicali, Mexiko;
- účast studentů na letní škole pořádané Vysokou školou managementu v Trenčíně, na které přednášeli i lektori VŠFS;
- opakovaná účast studentů na letní škole v Míšni v Německu za doprovodu lektorů VŠFS.

4.2. Zapojení VŠFS do mezinárodních vzdělávacích programů a programů výzkumu a vývoje

V hodnoceném období se dále pokračovala participace VŠFS na významných evropských projektech se zahraničními partnery. V oblasti mezinárodních projektů se hlavní zájem soustředil na výzvy 7. rámcového programu. Na základě výzvy Evropské komise byla, ve spolupráci se zahraničními partnery, zahájena příprava mezinárodního výzkumného projektu zabývajícího se otázkami soudržnosti ve střední a východní Evropě. Mimo 7. rámcový program reagovala VŠFS na výzvy European Science Foundation (VŠFS se uchází o pořádání mezinárodního workshopu) a MŠMT (byl podán projekt mobility výzkumných pracovníků ve spolupráci s Univerzitou v Lublani).

4.3. Mobilita studentů a akademických či neakademických pracovníků (oběma směry)

Zahraněční mobilita studentů

V uplynulém akademickém roce probíhalo další vyhledávání nových partnerů z řad zahraničních vysokých škol a rozšiřování sítě partnerů. Byly uzavřeny nové bilaterální smlouvy ve Francii, Itálii, Slovinsku a Velké Británii (pouze mobilita učitelů). Dále byla realizována jednání s Národní agenturou pro evropské vzdělávací programy o poskytování finančních podpor vyjíždějícím studentům a údajů souvisejících s poskytováním průběžných zpráv. V akademickém roce 2009/2010 probíhala realizace studentských mobilit na jeden až dva semestry na studijních pobytech nebo pracovních



stážích. Mobilní se účastnili studenti vyjíždějící – outgoing (studenti VŠFS) a studenti přijíždějící – incoming (zahraniční studenti).

Tabulka 12a: Počet studentských mobilit v akademickém roce 2009/2010

Studenti VŠFS v zahraničí (Outgoing) – studijní pobyt	
Zimní semestr / Letní semestr	21/7
Celkem studentů	28
Studenti VŠFS v zahraničí (Outgoing) – pracovní stáž	
Zimní semestr / Letní semestr	1/5
Celkem studentů	6
Zahraniční studenti na VŠFS (Incoming)	
Zimní semestr / Letní semestr	13/21
Celkem studentů	34

Zahraniční mobilita akademických a neakademických pracovníků. V akademickém roce 2009/2010 VŠFS bohužel nemohla vyslat do zahraničí žádného zaměstnance, ať už na výukový pobyt, nebo školení formou stínování, z důvodů nulového grantu na tyto aktivity. VŠFS alespoň přivítala 4 zahraniční lektory z Německa, Finska a Belgie.

Tabulka 12b: Počet mobilit akademických pracovníků a zaměstnanců VŠFS v akademickém roce 2009/2010

Výukový pobyt – akademičtí pracovníci VŠFS v zahraničí (Outgoing)	
Zimní semestr / Letní semestr	0/0
Celkem	0
Výukový pobyt – zahraniční pedagogové na VŠFS (Incoming)	
Zimní semestr / Letní semestr	1/3
Celkem	4
Školení – zaměstnanci VŠFS v zahraničí (Outgoing)	
Zimní semestr / Letní semestr	0/0
Celkem	0
Školení – zahraniční zaměstnanci na VŠFS (Incoming)	
Zimní semestr / Letní semestr	0/0
Celkem	0

International Student Club VŠFS

International Student Club VŠFS je dobrovolná studentská organizace. Jejím cílem je péče o zahraniční studenty a usnadnění jejich studijního pobytu na VŠFS. Mezi hlavní aktivity ISC VŠFS patří:

- Doprovodit studenty do místa jejich bydliště a školy;
- Pomoc s vyřízením nezbytných záležitostí (průkazka PID, cizinecká policie, orientace po Praze apod.);
- Pořádání výletů, návštěva kulturních zařízení, tvorba webové stránky, socializace apod.



4.4. Mobilita studentů a akademických pracovníků podle jednotlivých zemí

Tabulka 12c: Mobilita studentů a akademických pracovníků podle jednotlivých zemí (k 31.10.2010)

Země	Počet vyslaných studentů	Počet přijatých studentů	Počet vyslaných akademických pracovníků	Počet přijatých akademických pracovníků
Rakousko	1	0	0	0
Belgie	2	3	0	0
Německo	6	5	0	0
Španělsko	0	2	0	0
Francie		9	0	0
Irsko	3	0	0	0
Island	1	0	0	0
Litva	0	2	0	0
Maďarsko	0	1	0	0
Nizozemí	3	0	0	2
Polsko	3	4	0	0
Slovensko	0	5	0	4

5. Zajišťování kvality činností VŠFS

5.1. Systém hodnocení kvality vzdělávání na VŠFS – vnitřní a vnější hodnocení

Kvalita pedagogického procesu a všech ostatních činností je prioritou VŠFS a hlavním procesem v rámci hodnototvorných procesů od roku 2008 uplatňovaného a implementovaného procesního řízení školy.

Sledování a hodnocení kvality hlavních procesů, především výuky, probíhá každoročně v samostatné agendě a je průběžně vyhodnocováno. Dlouhodobě je tato činnost řízena a usměrňována v rámci opatření ke zvyšování kvality v modelu procesního řízení vysoké školy. Střednědobý záměr rozvoje (SZR) do roku 2013 konkretizuje jednotlivé oblasti hodnocení kvality. Hlavní prioritou je zajistit průběžné sledování, vyhodnocování a zvyšování kvality pedagogického procesu. Kvalita je trvale i jednou z priorit v celém řídicím procesu na VŠFS v oblasti formulování strategických cílů, řízení kvality v procesu výuky se řídí programem zvyšování kvality výuky. Ve střednědobém plánu rozvoje je tento směr vyjádřen jako rozvoj systému zvyšování a hodnocení kvality pedagogického procesu. Jedním z důležitých cílů v této oblasti je vnitřní sledování kvality podle zásad vnějšího hodnocení podmínek k dosahování excelence.

Pro hodnocení kvality výuky jsou využívány standardní metody sledování a vyhodnocování umožňující meziroční srovnání a analytický pohled na vývoj zvyšování kvality ve středně i dlouhodobém horizontu. Hodnocení v rámci výuky probíhá podle zásad Studijního a zkušebního řádu vysoké školy, schváleného MŠMT. Studijní výsledky jsou v přehledech podle studijních programů a oborů publikovány na stránkách Informačního systému VŠFS.

5.2. Vnitřní hodnocení

Formální charakteristika (popis systému hodnocení, periodicita, hodnotitelé apod.)

Oblast vnitřního hodnocení činností VŠFS je zaměřena na průběžné hodnocení silných a slabých stránek každého procesu. Tato metoda je uplatněna například v systému Ročního hodnocení pedagogů nebo Sebehodnocení, obě v propojení na systém odměňování. Porovnání dosažených výsledků v jednotlivých skupinách hodnocených pedagogických i nepedagogických pracovníků indikuje silné a



slabé stránky každého hodnoceného (pedagoga, neakademického pracovníka) a představuje objektivní základ a vodítko pro formulování plánů osobního rozvoje s cílem zvyšování kvality pedagogického procesu i celkové úrovně vědecko-pedagogického sboru vysoké školy. Poznatků a závěrů z této činnosti je využíváno zejména ke zvyšování kvality jednotlivých procesů.

Hodnotící proces je zaměřen na metodickou, analytickou a obsahovou stránku pedagogického procesu. Je realizován periodicky v průběhu každého akademického roku podle semestrů.

Zaměření hodnotícího procesu je vymezeno strategickým cílem kapitoly Pedagogický proces Střednědobého záměru rozvoje VŠFS a směřováno především na zvýšení kvality.

Rozvoj moderních metod výuky. Cílem je modernizovat a inovovat výuku a zejména kombinovanou formu studia o e-learningové a multimediální prostředky a metody. Jedná se o zásadní prioritu, která je zaměřena nejen na zkvalitnění metodiky výuky jednotlivých předmětů, ale i na metodickou přípravu pedagogů s cílem zvýšit kvalitu pedagogického procesu a odpovídající studijní servis studentům.

Uplatňování moderních metod interaktivní výuky s využitím audiovizuálních pomůcek ve výuce, s využitím distančních opor je pokračujícím trendem v doplňování nástrojů distančního vzdělávání v kombinované formě studia a v souladu s požadavky akreditační komise.

Sociologické průzkumy mezi posluchači. Jsou prováděny odbornými kapacitami vysoké školy a zpracovávány pravidelně mezi posluchači prvního a třetího ročníku bakalářského studia a mezi posluchači druhého ročníku magisterského studia, jsou hodnoceny zejména meziroční trendy. Mezi základní okruhy dotazování bylo hodnocení průběhu, kvality a podmínek Bc. a NMGr. studia, poznatky z přípravy zpracování závěrečných bakalářských a diplomových prací, hodnotové orientace posluchačů atp.

Evaluace kvality výuky. Uplatňují se nástroje hodnocení kvality pedagogického procesu zaměřené na kontrolu obsahu a úplnosti pedagogické dokumentace (syllabů a metodických listů), sledování počtu neodučených hodin a dodržování konzultačních hodin. K významnému posunu došlo ve využívání anonymní studentské ankety, tzv. předmětové ankety, které se v každém semestru zúčastnilo přes 30 % studentů. Významnou složkou hodnocení nejen obsahu, ale i forem a metod pedagogického procesu jsou pravidelné kontroly a analýzy poznatků získaných touto činností vedoucími kateder a garanty oborů a předmětů (hospitační záznamy a jejich analýzy). Výsledky jsou pravidelně projednávány na kolegiu rektorky vysoké školy s konkrétními závěry ke zlepšení zjištěného stavu, nebo rozšíření přínosných metod a poznatků podle principu sdílení dobré praxe.

Vlastní hodnotící proces (kritéria, vybraná oblast, porovnání s tzv. Standards and Guidelines for Quality Assurance in European Higher Education Area):

ad 1/ Politika zajišťování kvality je prioritou Střednědobého záměru rozvoje VŠFS a součástí dlouhodobé strategie VŠFS. Přístup spočívá v úsilí odhalovat rizikové faktory dalšího vývoje a slabé stránky. Součástí je účast studentů a absolventů na hodnocení výuky.

ad 2/ Evaluace probíhá podle standardních postupů a mechanismů. Na VŠFS je sledování i vnitřní vyhodnocování kvality prováděno celkově i v dílčích oblastech periodicky.

ad 3/ Hodnocení studijních výsledků studentů v rámci výuky probíhá podle zásad Studijního a zkušebního řádu VŠFS. Studijní výsledky jsou zaznamenávány do databáze podle jednotlivých předmětů na webových stránkách studentského Informačního systému vysoké školy.

ad 4/ Kvalita vědecko-pedagogického sboru školy a zajišťování výuky je průběžně vyhodnocována vedoucími kateder i odbornými útvary vysoké školy. Využívány jsou především poznatky z hospitací a analýzy z kontrol průběhu výuky, včetně jejího zakončování. Prioritně jsou hodnoceny odborné a pedagogické kompetence vyučujících. Ve výuce využívá VŠFS také pedagogy a akademické pracovníky z jiných vysokých škol a centrálních institucí ČR a zahraničí.



ad 5/ VŠFS vlastními silami zabezpečuje a zpřístupňuje studijní zdroje pro studenty. K tomu má dobře vybavenou vlastní knihovnu, studovny i prodejnu odborné a studijní literatury. Provozuje vlastní nakladatelství a vydavatelství VŠFS – EUPRESS. Na webových stránkách školy je k dispozici studentům e-shop.

ad 6/ VŠFS je řízena a zabezpečuje veškerou provozní administrativu hlavních procesů pomocí výkonného komplexního Informačního systému, který je rozčleněn na vnitřní intranet, přístupný pedagogům a dalším zaměstnancům školy, a na studentský Informační systém (IS), přístupný studujícím i pedagogům pod personalizovanou identitou prostřednictvím webové stránky VŠFS.

ad 7/ Na VŠFS funguje široce rozpracovaný systém externí a interní komunikace, včetně péče o klíčové klienty a VIP. Veřejnost je pravidelně informována o životě vysoké školy především na webových stránkách VŠFS, prostřednictvím časopisu Xadonia a recenzovaného periodika ACTA VŠFS – časopis pro ekonomické studie a analýzy. V rámci interní komunikace vedle standardních zdrojů stojí za zmínku interní zpravodaj Šortky. Z konferencí organizovaných VŠFS jsou vydávány sborníky většinou v elektronické podobě. Pro zájemce o studium a studenty je před zahájením každého akademického roku k dispozici samostatná publikace Informace o studiu a Průvodce studiem.

5.3. Vnější hodnocení, včetně mezinárodního hodnocení

VŠFS uplatňuje v procesu vnějšího hodnocení evropské standardy pro vnější zabezpečování kvality vysokého školství. Z metodického hlediska v otázkách vnějšího hodnocení v této oblasti spolupracuje VŠFS průběžně s Centrem pro studium vysokého školství a MŠMT. Kritéria hodnocení jsou transponována na podmínky soukromé vysoké školy a jsou analyzována z hlediska účinnosti. Součástí vnějšího hodnocení je i analýza schopnosti podávat zprávy a vypracovat souhrnné systémové analýzy. Zástupci VŠFS se účastní i na konferencích a dalších akcích zaměřených na oblast hodnocení kvality.

5.4. Údaje o finanční kontrole (zřízení, udržování a efektivnost vnitřního kontrolního systému); informace o případech podezření na možné korupční jednání a o prokázaných případech korupčního jednání

Vnitřní kontrolní systém VŠFS spočívá v pravidelném vyhodnocování a kontrole čerpání finančního plánu na měsíční bázi a dle jednotlivých středisek. Dále jsou prováděny fyzické namátkové/přepadové kontroly osob nakládajících s hotovostí (pokladen a pokladen prodejen). V rámci účetního systému jsou prováděny pravidelné sestavy saldokont účtů (zejména mezd, dodavatelů a odběratelů na banku a pokladnu) a pravidelné inventury jednotlivých účtů. Účetnictví VŠFS je každoročně auditováno.

Pořizování hmotného a nehmotného majetku a služeb, u kterých hodnota plnění bez DPH převyšuje 100 tis. Kč, se řídí vnitřní směrnicí VŠFS (Směrnice o Pořizování, evidenci a správě majetku). Pro tyto účely je touto směrnicí zřízena investiční komise, která formou výběrového řízení zajišťuje poptávku/oslovení nejméně 3 možných dodavatelů. Jednotlivé doručené nabídky jsou posouzeny investiční komisí, která provede jejich vyhodnocení a stanoví nejvhodnější nabídku/y, která byla podle hodnotících kritérií vyhodnocena jako ekonomicky nejvýhodnější, nebo nabídka s nejnižší nabídkovou cenou. Investiční komise má 5 členů, přičemž tito jsou vrcholoví pracovníci z odlišných úseků a odborů, což také minimalizuje možnost korupčního jednání.

Dále VŠFS má implementovanou Směrnici o Oběhu účetních dokladů, která jednoznačně definuje a stanovuje pravidla pro provádění hospodářských operací na VŠFS, vymezuje odpovědnosti za určitý úkon, stanovuje oprávněnosti ke schválení těchto úkonů (souhlas s provedením hospodářské operace, souhlas s úhradou apod.). Nakládání s hotovostí a ceninami určuje samostatná směrnice, která jednoznačně definuje limity, postupy a omezení při nakládání s hotovostí.



O případech podezření na možné korupční jednání a o prokázaných případech korupčního jednání nám není nic známo.

5.5. Hodnocení vzdělávací činnosti mimo sídlo školy (centra distančního vzdělávání, konzultační střediska apod.)

VŠFS provozuje studijní střediska v Kladně a Mostě, obě zabezpečují výuku v prezenční i kombinované formě. Středisko v Mostě je vybaveno vlastním vědecko-pedagogickým týmem vyhovujícím akreditačním požadavkům, výuka v Kladně je zabezpečována pedagogickým sborem z Prahy. Střediska však nemají vlastní katedry a pedagogický proces včetně kvality je řízen, kontrolován a hodnocen jednotně z centra vysoké školy, viz výše.

6. Rozvoj VŠFS

6.1. Zapojení do projektů financovaných ze strukturálních fondů EU

Tabulka 13: Přehled projektů financovaných ze strukturálních fondů EU v ak. roce 2009/2010

Operační program (název)	Název projektu	Doba realizace projektu	Stručný obsah projektu	Území dopadu
Operační program Praha Adaptabilita	Otevřené vzdělávání pro ekonomiku znalostí	1.11.2008 – 30.4.2011	Vytvoření 25 distančních studijních opor, rozvoj kombinované výuky.	Praha
Operační program Vzdělávání pro konkurenceschopnost	Multiplikační efekty postgraduálního celoživotního vzdělávání vědeckých pracovníků v regionálních podmínkách	15.6.2009 – 15.5.2012	Posílení konkurenceschopnosti Ústeckého a Středočeského kraje. Rozvoj znalostí pracovníků v soukromých výzkumných organizacích.	Most
Operační program Vzdělávání pro konkurenceschopnost	Posilování kompetencí VŠ pracovníků pro rozvoj konkurenceschopnosti vysokého školství v Ústeckém kraji ^{*)}	14.5.2009 – 28.2.2012	Realizace čtyř základních vzdělávacích modulů vedoucích k posílení znalostí a kompetencí akademických pracovníků vysokých škol.	Most
Operační program Vzdělávání pro konkurenceschopnost	Rozvoj kreativity pro podnikání u žáků SŠ Ústeckého kraje ^{**)}	1.1.2009 – 30.4.2011	Vytvoření a pilotní ověření vzdělávacího programu pro rozvoj kreativity studentů.	Most
Programy na podporu účasti ČR v rámcových programech	Regionální kontaktní organizace Severozápadní Čechy pro rámcové programy výzkumu a vývoje EU 2007-2010	1.1.2007 – 31.12.2010	Posláním je informování o podpůrných programech EU s důrazem na 7. rámcový program Evropské unie.	Most

^{*)} Vysoká škola finanční a správní, o.p.s., je do projektu zapojena v roli partnera

^{**)} Vysoká škola finanční a správní, o.p.s., je do projektu zapojena v roli partnera



7. Závěr

Vysoká škola finanční a správní v hodnoceném období akademického roku 2009/2010 postupovala ve své činnosti při plnění věcných úkolů v souladu s dokumentem Aktualizace dlouhodobého záměru pro rok 2010, s jeho prioritami a harmonogramem. Mezi splněnými úkoly hodnoceného období je možno vyzdvihnout:

- Zahájení výuky v doktorandském studiu (DSP Finance) v souladu s udělenou akreditací.
- Jako první soukromá vysoká škola jsme připravili organizační podmínky a postupy k vytvoření 2 fakult jako prostředek k efektivnější organizaci všech činností a zejména ke zvyšování kvality pedagogického procesu.

Z dalších priorit hodnoceného období:

- Akreditační proces probíhal podle termínů stanovených Akreditační komisí a všechny podané reakreditace proběhly úspěšně.
- Studijní plány ve všech udělených akreditacích a reakreditacích jsou vytvořeny podle tzv. šablon, umožňujících vyšší efektivitu a kvalitu pedagogického procesu v rámci kreditního systému.
- Na základě dopisu předsedkyně Akreditační komise ze dne 22. 12. 2009 č.j. 29695/2009-30/1 byla zpracována a předložena vlastní hodnotící zpráva jako podklad pro hodnocení akreditovaných činností Vysoké školy finanční a správní, o.p.s., zaměřené na průběh studia v bakalářských a navazujících magisterských studijních programech. Tato byla na jednání AK č. 3 _červen 2010 schválena bez výhrad.
- Kontrolou zástupců MŠMT a následnou hodnotící zprávou byl vysoce hodnocen náš Dlouhodobý záměr rozvoje na období 2011-2015, jako efektivní a výrazný marketingový nástroj, přispívající k růstu kvality všech uskutečňovaných činností.
- Úspěšně pokračoval rozvoj interní grantové agentury, vytvořené mimo jiné k financování výzkumu a vývoje vlastními prostředky. Došlo k vypracování mnoha významných projektů, které byly podávány na GA ČR a další grantové instituce, resp. jsme se s nimi účastnili různých veřejných výběrových řízení s dobrými výsledky.
- Došlo k dalšímu rozvoji výzkumné a vývojové činnosti mj. i prostřednictvím výzkumného pracoviště CESTA, zaznamenali jsme respektované kvalitativní přínosy v publikační činnosti v recenzovaných časopisech, úspěšně pokračuje vydávání vlastního vědeckého časopisu tohoto typu ACTA VŠFS.
- K manažerskému řízení soukromé vysoké školy ve všech oblastech činnosti významně napomáhá průběžně implementovaný a korigovaný model procesního řízení, který je pro oblast řízení vysokých škol nesmírně efektivní.



Část 2: Zpráva o hospodaření VŠFS v akad. roce 2009/2010

1. Předmět činnosti VŠFS

Předmětem činnosti VŠFS je zajišťování vzdělávací, výzkumné, vývojové a další tvůrčí činnosti podle akreditovaného studijního programu. V účetním období 1.9.2009 až 31.8.2010 byla prováděna hlavní a doplňková (hospodářská) činnost, tj. vysokoškolské vzdělávání, vnitřní a vnější kurzy, postgraduální vzdělávání (MBA, BSBA), celoživotní vzdělávání, realizace projektů a grantů, vzdělávání pracovníků veřejné správy v programech akreditovaných MV ČR, vydavatelská a nakladatelská činnost, reklamní činnost a marketing, pronájem, pořádání konferencí, poradenská činnost.

2. Roční účetní závěrka

2.1. Rozvaha k 31. 8. 2010 (v tis. Kč)

AKTIVA		Stav k	Stav k
		prvnímu dni účetního období	poslednímu dni účetního období
A. Dlouhodobý majetek celkem		150 980	107 375
I. Dlouhodobý nehmotný majetek celkem		724	724
	2. Software	724	724
II. Dlouhodobý hmotný majetek celkem		38 930	38 420
	3. Stavby	16 586	18 801
	4. Samostatné movité věci a soubory movitých věcí	17 615	17 541
	7. Drobný dlouhodobý hmotný majetek	2 515	1 624
	9. Nedokončený dlouhodobý hmotný majetek	2 214	454
III. Dlouhodobý finanční majetek celkem		125 317	84 089
	3. Dluhové cenné papíry držené do splatnosti	125 317	84 089
IV. Oprávky k dlouhodobému majetku celkem		-13 991	-15 858
	2. Oprávky k softwaru	-656	-702
	6. Oprávky ke stavbám	-1 042	-1 590
	7. Oprávky k samostatným movitým věcem a souborům movitých věcí	-9 778	-11 942
	10. Oprávky k drobnému dlouhodobému hmotnému majetku	-2 515	-1 624
B. Krátkodobý majetek celkem		294 986	374 028
I. Zásoby celkem		2 483	2 798
	7. Zboží na skladě a v prodejnách	2 483	2 798
II. Pohledávky celkem		144 955	150 210
	1. Odběratelé	133 375	138 657
	4. Poskytnuté provozní zálohy	2 787	3 917
	10. Daň z přidané hodnoty	4 549	4 850
	18. Dohadné účty aktivní	4 244	2 786
III. Krátkodobý finanční majetek celkem		146 225	219 229
	1. Pokladna	40	74
	2. Ceniny	3	4
	3. Účty v bankách	146 167	219 151
	8. Peníze na cestě	15	
IV. Jiná aktiva celkem		1 323	1 791
	1. Náklady příštích období	1 323	1 771
	2. Příjmy příštích období		20
AKTIVA CELKEM		445 966	481 403



PASIVA

		Stav k prvnímu dni účetního období	Stav k poslednímu dni účetního období
A. Vlastní zdroje celkem		98 856	148 283
I. Jmění celkem		70 608	99 227
	1. Vlastní jmění	951	951
	2. Fondy	69 657	98 276
II. Výsledek hospodaření celkem		28 248	49 056
	1. Účet výsledku hospodaření	x	49 056
	2. Výsledek hospodaření ve schvalovacím řízení	28 248	x
B. Cizí zdroje celkem		347 110	333 120
I. Rezervy celkem		23 000	11 000
	1. Rezervy	23 000	11 000
III. Krátkodobé závazky celkem		70 402	75 477
	1. Dodavatelé	16 828	16 999
	3. Přijaté zálohy	389	432
	4. Ostatní závazky	263	269
	5. Zaměstnanci	13 612	14 597
	6. Ostatní závazky vůči zaměstnancům	79	115
	7. Závazky k institucím soc. zabezpečení a veř. zdrav. pojištění	6 934	8 085
	8. Daň z příjmů	2 724	3 040
	9. Ostatní přímé daně	3 154	3 462
	13. Závazky ze vztahu k rozpočtu orgánů územních sam. celků		138
	17. Jiné závazky	10	10
	22. Dohadné účty pasivní	26 409	28 330
IV. Jiná pasiva celkem		253 708	246 643
	1. Výdaje příštích období	448	570
	2. Výnosy příštích období	253 260	246 073
PASIVA CELKEM		445 966	481 403



2.2. Výkaz zisků a ztrát k 31. 8. 2010 (v tis. Kč)

Název položky		Činnosti	
		hlavní	hospodářská
A.	Náklady		
I.	Spotřebované nákupy celkem	14 092	4 994
	1. Spotřeba materiálu	9 396	1 864
	2. Spotřeba energie	4 696	1 835
	4. Prodané zboží		1 295
II.	Služby celkem	42 647	10 049
	5. Opravy a udržování	6 741	2 524
	6. Cestovné	1 455	17
	7. Náklady na reprezentaci	1 048	114
	8. Ostatní služby	33 403	7 394
III.	Osobní náklady celkem	173 128	6 644
	9. Mzdové náklady	131 507	6 146
	10. Zákonné sociální pojištění	39 662	71
	12. Zákonné sociální náklady	1 461	232
	13. Ostatní sociální náklady	498	195
IV.	Daně a poplatky celkem	25	3
	14. Daň silniční	12	
	16. Ostatní daně a poplatky	13	3
V.	Ostatní náklady celkem	11 290	1 452
	21. Kursové ztráty	151	22
	22. Dary	5 132	
	24. Jiné ostatní náklady	6 007	1 430
VI.	Odpisy, prodaný majetek, tvorba rezerv a opravných položek celkem	2 985	82 150
	25. Odpisy dlouhodobého nehmotného a hmotného majetku	2 985	533
	27. Prodané cenné papíry a podíly		81 617
VIII.	Daň z příjmů celkem	52	0
	33. Dodatečné odvody daně z příjmů	52	
	Náklady celkem	244 219	105 292
B.	Výnosy		
I.	Tržby za vlastní výkony a za zboží celkem	282 230	9 464
	2. Tržby z prodeje služeb	282 230	7 185
	3. Tržby za prodané zboží		2 279
III.	Aktivace celkem	175	1 695
	8. Aktivace materiálu a zboží	175	1 695
IV.	Ostatní výnosy celkem	4 028	5 455
	12. Smluvní pokuty a úroky z prodlení	54	
	15. Úroky	29	2 831
	16. Kursové zisky	128	
	18. Jiné ostatní výnosy	3 817	2 624
V.	Tržby z prodeje majetku, zúčtování rezerv a opravných položek celkem	10 000	85 899
	20. Tržby z prodeje cenných papírů a podílů		82 927
	23. Zúčtování rezerv	10 000	
	24. Výnosy z dlouhodobého finančního majetku		2 972
VI.	Přijaté příspěvky celkem	991	0
	27. Přijaté příspěvky (dary)	991	
VII.	Provozní dotace celkem	9 832	0
	29. Provozní dotace	9 832	



Výnosy celkem		307 256	102 513
C.	Výsledek hospodaření před zdaněním	63 037	-2 779
	34. Daň z příjmů	11 202	
D.	Výsledek hospodaření po zdanění	51 835	-2 779
	Výsledek hospodaření po zdanění celkem	49 056	

2.3. Příloha k účetní závěrce

Rozvahový den nebo okamžik, k němuž se účetní závěrka sestavuje	31. 8. 2010
Účetní období	1. 9. 2009 – 31. 8.2010

a) Základní údaje

Název	Vysoká škola finanční a správní, o.p.s.
Sídlo	Estonská 500, 100 00 Praha 10
IČ	26138077
Právní forma	Obecně prospěšná společnost
Hlavní předmět činnosti (poslání)	<p>a) zajišťování vzdělávací, výzkumné, vývojové a další tvůrčí činnosti v akreditovaných bakalářských, navazujících magisterských a doktorských studijních programech</p> <p>b) celoživotní vzdělávání</p> <p>c) vzdělávání pracovníků veřejné správy v programech akreditovaných ministerstvem vnitra</p> <p>d) realizace projektů podpořených z Fondů EU v oblasti zkvalitnění vzdělávacích procesů, dalšího vzdělávání a rozvoje lidských zdrojů</p> <p>e) poradenství v oblasti přípravy a realizace projektů ve vztahu k Evropské unii a jiným zahraničním finančním zdrojům</p> <p>f) postgraduální vzdělávání k získání titulu "MBA"</p> <p>g) pořádání seminářů, odborných kurzů, konferencí</p> <p>h) vzdělávání pracovníků v sociálních službách v programech akreditovaných ministerstvem práce sociálních věcí</p>
Doplňková činnost	<p>- činnost účetních poradců, vedení účetnictví, vedení daňové evidence</p> <p>- pronájem nebytových prostor bez poskytování jiných než základních služeb</p> <p>- výroba, obchod a služby neuvedené v přílohách 1 a 3 živnostenského zákona</p>
Statutární orgány	<p>Předseda správní rady: Luboš Měkota</p> <p>Členové správní rady: Ing. Dan Jiránek Mgr. Jan Března Mgr. Jiří Malínek Ing. Vlastimil Vozka Mgr. Martina Linhartová Ing. Zdeněk Vrožina, MBA JUDr. František Stach Ing. Milan Richter</p> <p>Dozorčí rada: Ing. Radek Levíček Ing. Vasil Bobela Ivan Ondřejka</p>
Organizační složky s vlastní právní subjektivitou	-----

b) Zakladatelé, zřizovatelé

Czech Coal a.s.	Most, V. Řezáče 315, PSČ: 434 67, IČ: 257 64 284
BANKOVNÍ AKADEMIE- Gymnázium, Střední	Praha 3, Vlkova 12, PSČ: 130 00, IČ: 639 98 181



odborná škola a Vyšší odborná škola, a.s.	
--	--

Vlastní jmění: 950 547,64 Kč

c) Obecné účetní informace

Účetní období: 1. 9. 2009 – 31. 8. 2010

Používané účetní metody: dle zákona č. 563/1991 Sb., o účetnictví, ve znění pozdějších předpisů, dle vyhlášky č. 504/2002 Sb., ve znění pozdějších předpisů.

Podvojně účetnictví pro nevýdělečné organizace, je vedeno střediskově (6 středisek):

- 10 - Správní středisko
- 20 - Most
- 30 - Kladno
- 40 - Praha (4 podstřediska)
- 50 - Vzdělávací činnost a vnější vztahy
- 60 – Marketing a propagace

Způsob zpracování účetních záznamů: Elektronicky v účetním softwaru ABRA G3 od firmy Abra software, a.s., Praha 13.

Způsob a místo úschovy účetních záznamů: v prostorách ekonomického oddělení a spisovna, budova Estonská 500, Praha 10.

Aplikace obecných účetních zásad:

Způsoby oceňování:

dle zákona č.563/1991 Sb., o účetnictví

- dlouhodobý hmotný a nehmotný majetek je oceňován pořizovací cenou,
- nakupované zásoby zboží v pořizovací ceně,
- zásoby vytvořené vlastní činností (publikace) přímými náklady výroby.

Způsoby odpisování:

Účetní jednotka provádí účetní odpisování dlouhodobého hmotného a nehmotného majetku rovnoměrnou metodou dle odpisového plánu. Majetek je účetně odepisován měsíčně. Účetní jednotka pro daňové účely provádí odpisování dlouhodobého hmotného majetku rovnoměrně dle § 30 a § 31 zákona č. 586/1992 Sb., o daních z příjmů, ve znění pozdějších předpisů. Účetní jednotka pro daňové účely provádí odpisování dlouhodobého nehmotného majetku rovnoměrně dle § 32a zákona č. 586/1992 Sb., o daních z příjmů, ve znění pozdějších předpisů.

Účetní a daňové odpisy se nerovnaj.

Způsob stanovení oprav k majetku:

Oprávy se stanoví dle zákona o účetnictví (prostřednictvím účetních odpisů).

Způsob stanovení reálné hodnoty majetku a závazků:

Reálná hodnota nebyla použita.

Způsob tvorby a výše opravných položek:

Opravné položky nebyly v účetním období tvořeny.

Způsob tvorby a výše rezerv:

Účetní jednotka čerpala v účetním období rezervu na vědu a výzkum ve výši 2,000.000,- Kč a rozpustila nevyužitou rezervu na opravu objektu Kodaňská ve výši 10 000 000,- Kč. Účet 941- Rezervy má k 31. 8. 2010 konečný zůstatek ve výši 11 000 000,- Kč.

Odchyly od účetních metod s uvedením vlivu na majetek a závazky, na finanční situaci a výsledek hospodaření: V průběhu účetního období nedošlo k odchylkám od používaných účetních metod.

d) Významné události, které nastaly mezi rozvahovým dnem a okamžikem sestavení účetní závěrky: Významné události mezi rozvahovým dnem a okamžikem sestavení účetní závěrky nenastaly.



e) Způsoby oceňování aktiv a závazků: účetní jednotka oceňuje aktiva a závazky v souladu s § 25 zákona o účetnictví.

f) Účetní jednotky, v nichž účetní jednotka sama nebo prostřednictvím třetí osoby jednající jejím jménem a na její účet drží podíl*

název účetní jednotky	výše obchodního podílu	základní kapitál v tis. Kč	vlastní jmění v tis. Kč	zisk/ztráta za min. účetní obd. v tis. Kč
----	-	-	-	-

g) přehled splatných závazků SSZ, ZP a FÚ

Druh závazku	Kč	datum vzniku	datum splatnosti
pojistné na sociální zabezpečení a příspěvek na státní politiku zaměstnanosti	-	-	-
veřejné zdravotní pojištění	-	-	-
daňový nedoplatek u místně příslušného finančního úřadu	-	-	-

Závazky z mezd za srpen 2010 jsou splatné v září 2010.

h) akcie a podíly

Akcie / podíl	počet	jmenovitá hodnota / ocenění v účetnictví (výkazech) v tis. Kč
Akcie	-	-

i) Majetkové cenné papíry, vyměnitelné a prioritní dluhopisy, podobné cenné papíry nebo práva

druh cenného papíru, práva	počet cenných papírů	poznámka
Dluhopisy	6 340	Státní dluhopisy
Hypoteční zástavní listy	2 000	Hypoteční zástavní listy

j) dlužné částky, které vznikly v průběhu účetního období

věřitel / položka rozvahy	dluhy se zbytkovou dobou splatnosti > 5 let	dluhy kryté plnohodnotnou zárukou	povaha záruky	forma záruky
----	-	-	-	-

k) Výše finančních nebo jiných závazků, které nejsou obsaženy v rozvaze (bilanci)

druh závazku	výše závazku
----	-

l) Výsledek hospodaření

výsledek hospodaření	v tis. Kč
Výsledek hospodaření z hlavní činnosti	63 037
Výsledek hospodaření z hospodářské činnosti	-2 779
Výsledek hospodaření pro účely daně z příjmů	60 258
Výsledek hospodaření po zdanění celkem	49 056

m) Informace o průměrném evidenčním přepočteném počtu zaměstnanců

položka	zaměstnanci celkem
Průměrný evidenční přepočtený počet zaměstnanců	253

* povaha informací nesmí způsobit vážnou újmu některým uvedeným účetním jednotkám



Mzdové náklady v tis. Kč	137 653
Zákonné sociální pojištění v tis. Kč	39 732
Ostatní sociální pojištění v tis. Kč	0
Zákonné sociální náklady v tis. Kč	1 693
Ostatní sociální náklady v tis. Kč	693
Osobní náklady celkem v tis. Kč	179 771

Dále uveďte údaje o počtu a postavení zaměstnanců, pokud jsou zároveň členy statutárních, kontrolních nebo jiných orgánů určených statutem, stanovami nebo jinou zřizovací listinou.

Netýká se

n) Odměny a funkční požitky za účetní období členům statutárních, kontrolních nebo jiných orgánů určených statutem, stanovami nebo jinou zřizovací listinou**

Netýká se

o) Účasti členů statutárních, kontrolních nebo jiných orgánů účetní jednotky určených statutem, stanovami nebo jinou zřizovací listinou a jejich rodinných příslušníků v osobách, s nimiž účetní jednotka uzavřela za vykazované účetní období smlouvy nebo jiné smluvní vztahy.**

Netýká se

p) Zálohy a úvěry (popřípadě závazky přijaté na jejich účet jako určitý druh záruky) poskytnuté členům statutárních, kontrolních nebo jiných orgánů určených statutem, stanovami nebo jinou zřizovací listinou

Netýká se

q) Rozsah, ve kterém byl výpočet zisku nebo ztráty ovlivněn způsobem oceňování finančního majetku v průběhu účetního období nebo bezprostředně předcházejícího účetního období
pozn: (pokud takové ocenění má závažný vliv na budoucí daňovou povinnost, je nutné uvést podrobnosti)

Netýká se

r) Způsob zjištění základu daně z příjmů: *z účetní evidence*

Použité daňové úlevy: daňové úlevy nebyly využity v hospodářském roce končícím 31. 8. 2010

Způsob užití prostředků v běžném účetním období, které byly získány z daňových úlev v předcházejících zdaňovacích obdobích (§ 20 odst. 7 zákona č. 586/1992 Sb.):

hodnota v Kč / rok	1.9.2006 – 31.8.2007	1.9.2007 - 31.8.2008	1.9.2008 – 31.8.2009	1.9.2009 – 31.8.2010
snížení základu daně dle § 20/7		-	-	-
výše daňové úlevy		-	-	-

V účetním období hospodářského roku od 1.9.2009 do 31.8.2010 nebyla daňová úleva uplatňována.

s) Významné položky Rozvahy (Balance) nebo Výkazu zisku a ztráty a přírůstky a úbytky u významných položek aktiv

Veškeré významné položky jsou uvedeny na příslušných řádcích v rozvaze a výkazu zisku a ztráty a nepotřebují zvláštní komentář.

Dlouhodobé bankovní úvěry

bankovní úvěr	celková výše bankovního úvěru	úroková sazba	zajištění úvěru
---	---	---	---

** informace nesmí umožnit určit postavení určitého člena takového orgánu nebo osoby



Přijaté dotace na provozní účely nebo na pořízení dlouhodobého nehmotného a hmotného majetku ze státního rozpočtu, rozpočtu územních samosprávných celků nebo ze státních fondů

poskytovatel	účel dotace	výše dotace v tis. Kč	zdroj dotace
P/C TIS, s.r.o.	Kreativita v podnikání	111	MŠMT
Univerzita Jana Evangelisty Purkyně v Ústí nad Labem	Posilování kompetencí VŠ pracovníků pro rozvoj konkurenceschopnosti vysokého školství v Ústeckém kraji	218	MŠMT
MŠMT	Podpora specifického výzkumu	156	MŠMT
Městská část Praha 10	E-úřad - E-learningový vzdělávací program pro další vzdělávání pracovníků	49	MPSV
MŠMT	Multiplikační efekty postgraduálního celoživotního vzdělávání vědeckých pracovníků v regionálních podmínkách	6 331	MŠMT
S-Comp centre, s.r.o.	Rozvoj dovedností nezaměstnaných	310	Evropská unie
GA ČR	Nové přístupy k optimalizaci rozpočtové a fiskální politiky s důrazem na posílení fiskální disciplíny	1 011	GA ČR
GA ČR	Teorie redistribučních systémů	623	GA ČR
Hlavní město Praha	projekt rozvoje e-learningu na VŠFS	2 488	Evropská unie
Výzkumný ústav hnědého uhlí, a.s.	Regionální kontaktní organizace Severozápadní Čechy pro rámcové programy	145	MPSV
Výzkumný ústav práce a sociálních věcí, v. v. i.	Zhodnocení systému odměňování zaměstnanců z veř. zdrojů	259	MPSV
Evropská komise	Europe Direct, regionální kontaktní centrum	558	Evropská unie
Statutární město Most	Univerzita 3. věku	30	Statutární město Most
Výzkumný ústav práce a soc. věcí, v. v. i.	Vývoj a výhled závislosti a potřeby dlouhodobé soc. zdrav. péče	138	MPSV

t) Přijaté a poskytnuté dary**

Přijaté dary – významné částky

dárce	částka v tis. Kč
Kooperativa pojišťovna, a.s. *	400
Hlavní město Praha	345
Městská část Praha 5	96
Městská část Praha 5	150
Statutární město Most	200
AWD Česká republika, s.r.o. *	100
Nadační fond Naděje třetího tisíciletí	200
Raiffaisenbank, a.s. *	500

*dar určen do stipendijního fondu VŠFS

Poskytnuté dary

Příjemce daru	částka v tis. Kč
Kouzelné školy - mateřská a základní škola	100
Kouzelné školy - mateřská a základní škola	5 000

** informace nesmí umožnit určit postavení určitého člena takového orgánu nebo osoby



u) Veřejné sbírky

veřejná sbírka	účel	vybraná částka
---	---	----

v) Vypořádání výsledku hospodaření z předcházejícího účetního období

položka	Částka v tis. Kč
Výsledek hospodaření(+ zisk, - ztráta)	28 248
Tvorba (+) nebo čerpání (-) fondů	28 248

2.4. Výrok auditora

ZPRÁVA NEZÁVISLÉHO AUDITORA

I. Údaje o účetní jednotce:

- Datum zápisu do rejstříku obecně prospěšných společností: 22. prosince 1999
- Registrace: rejstřík obecně prospěšných společností, vedený Městským soudem v Praze oddíl O., vložka 159
- Vysoká škola finanční a správní: Vysoká škola finanční a správní, o.p.s.
- Právní forma: obecně prospěšná společnost
- Sídlo: Praha 10, Estonská 500, PSČ 100 00
- IČ: 26138077
- Druh obecně prospěšných služeb:
 - zajišťování vzdělávací, výzkumné, vývojové a další tvůrčí činnosti v akreditovaných studijních programech.
- Doplňková činnost:
 - pořádání odborných kurzů, školení a jiných vzdělávacích akcí včetně lektorské činnosti.
- Rozvahový den: 31.8.2010 (účetním obdobím je hospodářský rok od 1.9.2009 do 31.8.2010)

II. Audit provedli:

Auditorská společnost:	<i>A.A.T. spol. s r.o.</i>	oprávnění č. 166
Auditor:	Ing. Ilja Šimon	oprávnění č. 1259
Auditované období:	1.9.2009 - 31.8.2010	
Datum vyhotovení zprávy:	29.9.2010	

III. Předmět a rozsah auditu:

Předmětem auditu je přiložená účetní závěrka společnosti k 31.8.2010.

Podle § 20 odst. 1) a 2) zákona č. 93/2009 Sb., o auditorech a o změně některých zákonů se ověřuje:

- zda účetní závěrka podává věrný a poctivý obraz předmětu účetnictví v souladu s použitými právními předpisy a účetními standardy,
- zda je výroční zpráva v souladu s účetní závěrkou.

Audit zahrnuje výběrovým způsobem provedené ověření účetních záznamů a dalších informací prokazujících údaje účetní závěrky.



Výrok auditora

Výrok nezávislého auditora k řádné účetní závěrce sestavené k 31. srpnu 2010 je určený pro zřizovatele společnosti **Vysoká škola finanční a správní, o.p.s.**

Provedli jsme audit příložené účetní závěrky k 31. srpnu 2010 v souladu se zákonem č. 93/2009 Sb., o auditorech a o změně některých zákonů a Mezinárodními auditorskými standardy a souvisejícími aplikačními doložkami Komory auditorů České republiky. V souladu s těmito předpisy jsme povinni dodržovat etické normy a naplánovat a provést audit tak, abychom získali přiměřenou jistotu, že účetní závěrka neobsahuje významné nesprávnosti.

Audit zahrnuje provedení auditorských postupů, jejichž cílem je získat důkazní informace o částkách a skutečnostech uvedených v účetní závěrce. Výběr auditorských postupů závisí na úsudku auditora, včetně posouzení rizik, že účetní závěrka obsahuje významné nesprávnosti způsobené podvodem nebo chybou. Při posuzování těchto rizik auditor přihlédně k vnitřním kontrolám, které jsou relevantní pro sestavení a věrné zobrazení účetní závěrky. Cílem posouzení vnitřních kontrol je navrhnout vhodné auditorské postupy, nikoli vyjádřit se k účinnosti vnitřních kontrol. Audit též zahrnuje posouzení vhodnosti použitých účetních metod, přiměřenosti účetních odhadů provedených vedením společnosti a posouzení celkové prezentace účetní závěrky.

Za sestavení a věrné zobrazení účetní závěrky v souladu s českými účetními předpisy odpovídá statutární orgán společnosti. Součástí této odpovědnosti je navrhnout, zavést a zajistit vnitřní kontroly nad sestavováním a věrným zobrazením účetní závěrky tak, aby neobsahovala významné nesprávnosti způsobené podvodem nebo chybou, zvolit a uplatňovat vhodné účetní metody a provádět dané situaci přiměřené účetní odhady.

Na základě vybraných účetních dokladů, doložených obchodních smluv a ostatních souvisejících dokumentů, bylo auditorem ověřeno správné zaúčtování vzniklých účetních případů, byla prověřena časová a věcná souvislost nákladů a výnosů, a byla provedena kontrola inventarizace konečných zůstatků účtů ke dni 31.08.2010. Domníváme se, že získané důkazní informace tvoří dostatečný a vhodný základ pro vyjádření našeho výroku.

Podle našeho názoru řádná účetní závěrka podává věrný a poctivý obraz aktiv a pasív společnosti **Vysoká škola finanční a správní, o.p.s.** k 31. srpnu 2010 a nákladů, výnosů a výsledku jejího hospodaření za účetní období hospodářského roku od 1.9.2009 do 31.8.2010 v souladu se zákonem o účetnictví a příslušnými předpisy platnými v České republice.

K datu vydání této zprávy nebyla předložena výroční zpráva společnosti za účetní období hospodářského roku od 1.9.2008 do 31.8.2009. Její audit bude proveden po jejím předložení s vydáním samostatné zprávy.

V Praze, dne: 29.9.2010

A.A.T. spol. s r.o.
Za Zámečkem 744/11
Praha 5, Jinonice
Oprávnění č. 166

Ing. Ilja Šimon
auditor
oprávnění č. 1259
jednatel společnosti



2.5. Přehled o peněžních tocích (Cash-flow) nepřímou metodou k 31. 8. 2010

Označení	Text	Hodnota
P.	Stav peněžních prostředků na počátku období	146 224 876,76
Peněžní toky z hlavní výdělečné činnosti (provozní činnost)		
Z.	Účetní zisk či ztráta v běžné činnosti před zdaněním	48 065 613,61
A.1.	Úpravy o nepeněžní operace	-19 776 479,65
A.1.1.	Odpisy stál.aktiv,pohledávek a opr.pol.k nabyt.maj	3 518 727,00
	A.1.1.1. Odpisy stálých aktiv	3 518 727,00
	A.1.1.2. Odpis pohledávek	0,00
	A.1.1.3. Umožňování opravné položky k nabytému majetku	0,00
A.1.2.	Změna stavu opr.pol.,rezerv, zůstatků přech. účtů	-16 154 167,05
	A.1.2.1. Změna stavu opravných položek	0,00
	A.1.2.2. Změna stavu rezerv	0,00
	Změna stavu rezervního fondu	-12 000 000,00
	A.1.2.3. Změna stavu přechodových účtů aktiv a pasiv	-4 154 167,05
A.1.3.	Zisk (ztráta) z prodeje stálých aktiv	-1 309 540,00
A.1.4.	Výnosy z dividend a podílů na zisku	-2 971 617,00
A.1.5.	Vyúčtované náklad. a výnos. úroky s výjimkou kapit	-2 859 882,60
	A.*	Čistý peněžní tok z prov.čin. před zdaněním,...
		28 289 133,96
A.2.	Změna potřeby pracovního kapitálu	-3 877 215,68
A.2.1.	Změna stavu pohledávek z provozní činnosti	-6 576 214,23
A.2.2.	Změna stavu krátkobých závazků z provozní činnosti	3 014 224,47
A.2.3.	Změna stavu zásob	-315 225,92
	A.**	Čistý peněžní tok z provozní činnosti před zdaněním a mim. pol.
		24 411 918,28
A.3.	Výdaje z plateb úroků s výjimkou kapital. úroků	0,00
A.4.	Přijaté úroky s výjimkou podniků s inves. činností	2 859 882,60
A.5.	Zaplacená daň z příjmu a doměrky za min. léta	0,00
A.6.	Příjmy a výdaje spojené s mimořádnými úč. případy	0,00
	A.***	Čistý peněžní tok z provozní činnosti
		27 271 800,88
Peněžní toky z investiční činnosti		
B.1.	Výdaje spojené s pořízením stálých aktiv	40 089 025,78
B.2.	Příjmy z prodeje stálých aktiv	1 309 540,00
B.3.	Půjčky a úvěry spřízněným osobám	
B.***	Čistý peněžní tok z investiční činnosti	41 398 565,78
Peněžní tok z finanční činnosti		
C.1.	Změna stavu dlouhodobých, popř. krátkod. závazků	0,00
C.2.	Dopady změn vlastního kapitálu na peněžní prostředky	1 361 499,67
	C.2.1. Zvýšení pen.prostředků a ekvív. z titulu zvýšení vlast. kap.	-28 248 236,91
	C.2.2. Vypáčení podílů na vlastním jmění společníkům	
	C.2.3. Pen. dary a dotace do vlastního kapitálu a další vklady	990 600,00
	C.2.4. Úhrada ztráty společnosti	
	C.2.5. Přímé platby na vrub fondů	28 619 136,58
	C.2.6. Vypáčené dividendy včetně zaplacené daně	0,00
C.3.	Přijaté dividendy a podíly na zisku	2 971 617,00
C.***	Čistý peněžní tok vztažený se k činnosti	4 333 116,67
F.	Čisté zvýšení, resp. snížení peněžních prostředků	73 003 483,33
R.	Stav pen.prostředků ekvivalentů na konci úč.období	219 228 360,09



2.6. Přehled o rozsahu výnosů k 31. 8. 2010

Výnosy	skutečnost k 31.8.2010 (v tis. Kč)
školné a poplatky	276 406
projekty a granty	11 967
reklama a dary *)	991
ostatní vzdělávací aktivity	7 085
podnikatelská činnost	24 434
finanční výnosy	88 886
Celkem	409 769

Pozn.:

*) nezahrnuje částku ve výši 1.055 tis. Kč, která byla účtována do stipendijního fondu

2.7. Stav a pohyb majetku a závazků za akademický rok 2009/2010

	stav k 1.9.2009 (v tis. Kč)	stav k 31.8.2010 (v tis. Kč)
ostatní nehmotný investiční majetek	68	22
hmotný investiční majetek	25 596	23 263
finanční investice	125 317	84 089
Zboží	2 483	2 798
Pokladna	40	74
bankovní účty	146 167	219 151
Ceniny	3	44
majetkové cenné papíry	24 750	0
peníze na cestě	15	0
poskytnuté provozní zálohy	2 787	3 917
Dodavatelé	16 828	16 998
závazky za zaměstnanci	13 691	14 712
závazky sociálního a zdravotního pojištění	6 934	8 085
daňové závazky	5 878	6 501
jiné závazky	10	10
náklady příštích období	1 323	1 771
výdaje příštích období	448	570
výnosy příštích období	253 260	246 073



2.8. Vývoj fondů

Vlastní jmění		stav k 31.8.2010 (v tis. Kč)
	počáteční stav k 1.9.2009	951
	příjem	0
	čerpaní	0
	konečný stav k 31.8.2010	951
Stipendijní fond		
	počáteční stav k 1.9.2009	3 401
	příjem	1 058
	čerpaní	1 218
	konečný stav k 31.8.2010	3 241
Stipendijní fond (ERASMUS)		
	počáteční stav k 1.9.2009	1 181
	příjem	2 436
	čerpaní	2 435
	konečný stav k 31.8.2010	1 182
Rezervní fond		
	počáteční stav k 1.9.2009	63 592
	příjem	28 248
	čerpaní	0
	konečný stav k 31.8.2010	91 840
Stipendijní fond (MŠMT)		
	počáteční stav k 1.9.2009	184
	příjem	525
	čerpaní	703
	konečný stav k 31.8.2010	6
Grantový fond		
	počáteční stav k 1.9.2009	1 205
	příjem	2 000
	čerpaní	1 294
	konečný stav k 31.8.2010	1 911
Programový fond		
	počáteční stav k 1.9.2009	95
	příjem	0
	čerpaní	0
	konečný stav k 31.8.2010	95

2.9. Náklady na hlavní, doplňkovou činnost k 31. 8. 2010

	Hlavní činnost (obecně prosopěšná)	Doplňková činnost (hospodářská)
Náklady	(v tis. Kč)	(v tis. Kč)
provozní náklady	14 092	4 994
služby	42 647	10 049
osobní náklady	173 128	6 644
ostatní náklady	11 367	83 072
odpisy	2 985	533
Celkem	244 219	105 292



2.10. Stipendia ze Stipendijního fondu VŠFS

Vyplaceno v AR 2009/2010	
1. Prospěchová stipendia	732 000,-
2. Účelová stipendia - cena rektorky	114 000,-
3. Účelová stipendia – pomocné vědecké síly	85 120,-
4. Účelová stipendia – reprezentace studentů	32 000,-
5. Účelová stipendia – doktorandské	100 000,-
6. Účelová stipendia pro tělesně handicapované studenty	155 167,-
7. Talentovaní studenti	0,-
Celkem vyplaceno	1 218 287,-

Nerozdělený zisk, neuhrazená ztráta								v tis. Kč	
Účet 932									
k	k	k	k	k	k	k	k	k 31.8.2010	
31.12.2002	31.8.2003	31.8.2004	31.8.2005	31.8.2006	31.8.2007	31.8.2008	31.8.2009		
0	0	0	0	0	0	0	0	0	

Hospodářský výsledek				v tis. Kč	
Položka	HV z hlavní činnosti	HV z doplňkové činnosti	Položky upravující HV	HV celkem	
1	2	3		4	
	51 836	-2 779	11 202	49 056	
Celkem	51 836	-2 779	11 202	49 056	

Fin. vypořádání k ostatním kapitolám SR a jiným dotacím NEI – data vypořádání se SR jsou k dispozici až k 31.12.2010. Uvedená data jsou průběžný stav k 31.8.2010.

Údaje od 1.1.2010 do 31.8.2010 v tis. Kč

Č. sl.	Poskytovatel	Poskytnuto k 31.08.2010		Použito k 31.08.2010		Vratka dotace (odvod)	
		činnost	VaV	činnost	VaV	činnost	VaV
1	Kapitoly SR (bez kapitoly 333-MŠMT):	5 667	0	5 667	0	0	0
	v tom: jmenovitě					0	0
	Grantová agentura ČR (GAČR)	1 634		1 634			
	P/C TIS,s.r.o.	36		36			
	MŠMT	3 166	0	3 166	0		
	Univerzita J. E. Purkyně v U. nad L.	152		152			
	Výzkumý ústav práce a soc. věcí. V.v.i.	534		534		0	0
	Výzkumý ústav hnědého uhlí,a.s.	145		145		0	0
2	Obce, VÚSC, státní fondy:	30	0	30	0	0	0
	v tom: jmenovitě					0	0
	Statutární město Most	30		30		0	0
3	Ze zahraničí	0	0	0	0	0	0



	v tom: jmenovitě					0	0
4	Granty EU	3 356	0	3 356	0	0	0
	v tom: jmenovitě					0	0
	<i>Evropská komise (Europe Direct)</i>	558		558			
	<i>S-Comp centre, s.r.o.</i>	310		310			
	Hlavní město Praha	2 488		2 488		0	0
5	Celkem sl. 1+2+3+4	9 053		9 053		0	0

Finanční vypořádání SVŠ se státním rozpočtem za rok 2010 z kapitoly 333 - MŠMT – data vypořádání se SR jsou k dispozici až k 31.12.2010. Uvedená data jsou průběžný stav k 31.8.2010

Údaje od 1.1.2010 do 1.8.2010

dotační položky a ukazatele	poskytnuto k 31.08.2010	čerpano k 31.08.2010	vraceno v průběhu roku na výdajový účet poskytovatele (informativní)	vraceno v průběhu roku na příjmový účet poskytovatele (depozitní účet)	skutečně použito k 31.08.2010	vratka
a	1	2	3	4	5	6
sociální stipendia	272 000	434 160	78 520		434 160	0
ubytovací stipendia			153600		0	0
dotace na činnost školy vč. handicap. studentů						0
dotace celkem	272 000	434 160			434 160	0

*) uvést název a zdroj dotace

Přehled vybraných vlastních výnosů za rok 2010					(v tis. Kč)
č.ř.	Položka		Hlavní činnost	Doplňková činnost	Celkem
1	poplatky za studium § 59 zák.111/1998 Sb.		275 845	0	275 845
2	služby pro studenty			67	67
3	mimorozpočtové granty *)		0	0	0
4	pronájem		0	1 249	1 249
5	z toho	budovy, haly, stavby	0	0	0
6		pozemky	0	0	0
7		prostory	0	1 249	1 249
8	tržby z prodeje majetku		0	0	0
9	z toho	budovy, stavby, haly	0	0	0
10		pozemky	0	0	0
11	dary		991	0	991
12	z toho	ze zahraničí	0	0	0
13	kolejné		0	0	0
14	stravování studentů		0	0	0
15	úroky		29	2 831	2 860
16	dědictví		0	0	0



Přehled vybraných neinvestičních nákladů				tis. Kč		
č.ř.	Položka		Hlavní činnost	Doplňková činnost	Celkem	
1	Osobní náklady		173 128	6 644	179 772	
2	z toho	mzdy	122 495	5 765	128 260	
3		OPPP(OON)	9 012	380	9 392	
4		z toho	dohody	8 901	380	9 281
5			odstupné	0	0	0
6			jiné	111	0	111
7		zák. pojištění	39 662	71	39 733	
8		sociální. náklady*)	1 959	427	2 386	
9		provozní náklady **)		43 235	10 056	53 291
10	pokuty, penále		0	0	0	
11	nájem		4 259	1 037	5 296	
12	opravy, údržba		6 741	2 524	9 265	
13	cestovné		1 455	17	1 472	
14	v tom	zahraničí	714	4	718	
15		tuzemsko	741	13	754	
16	na reprezentaci		1 048	114	1 162	
17	dary		5 132	0	5 132	
18	odpisy		2 985	533	3 518	
19	cestovné		viz.ř.13	viz.ř.13	0	
20	daň z příjmu		11 202	0	11 202	
21	poplatky		13	3	16	
22	stipendia		0	0	0	
23	pojištění dlouhodobého majetku		727	78	805	

Pozn.:

*) uvede se jejich přesná charakteristika – druh

**) Zejména pohonné hmoty, drobný majetek, telefony, energie, voda, pára, plyn