



RWE Energie

# VÝROČNÍ ZPRÁVA 2009

**RWE**  
The energy to lead

## Vybrané ukazatele (dle CAS)

	2009
Tržby (mil. Kč)	21 360
EBITDA (mil. Kč)	580
Provozní zisk (mil. Kč)	529
Zisk před zdaněním (mil. Kč)	1 814
Zisk po zdanění (mil. Kč)	1 791
Zisk po zdanění připadající na 1 akcii (Kč)	1 737
Investice (mil. Kč)	8
Zaměstnanci (průměrný přepočtený stav)	61

Termínem Společnost nebo RWE Energie se v textu nahrazuje obchodní firma RWE Energie, a.s.

## Použité zkratky

CAS	české účetní standardy
CNG	stlačený zemní plyn
ČR	Česká republika
IČ	identifikační číslo
DOM	domácnosti
MO	maloodběratelé
VO	velkoodběratelé
MWh	megawatthodiny
SLA	Smlouva o poskytování služeb
SČP	Severočeská plynárenská, a.s.
STP	Středočeská plynárenská, a.s.
ZČP	Západočeská plynárenská, a.s.
VČP	Východočeská plynárenská, a.s.
JMP	Jihomoravská plynárenská, a.s.
SMP	Severomoravská plynárenská, a.s.

# VAŘENÍ

S použitím poklice se voda uvaří mnohem rychleji  
a spotřeba klesne až o 50 %.

# OBSAH

1	ÚVODNÍ SLOVO PŘEDSEDY PŘEDSTAVENSTVA	5
2	ZPRÁVA DOZORČÍ RADY O KONTROLNÍ ČINNOSTI V ROCE 2009	8
3	ZPRÁVA PŘEDSTAVENSTVA O PODNIKATELSKÉ ČINNOSTI SPOLEČNOSTI A STAVU JEJÍHO MAJETKU V ROCE 2009	11
3.1	Ekonomické výsledky	11
3.2	Obchod se zemním plynem	12
3.3	Marketingové a komunikační aktivity	14
3.4	Lidské zdroje	16
3.5	Informační technologie	17
3.6	Ochrana životního prostředí	18
3.7	Následné události	19
3.8	Výhled	19
4	FINANČNÍ ČÁST	21
4.1	Účetní závěrka	21
4.2	Příloha účetní závěrky	26
5	VÝROK AUDITORA	
5.1	Zpráva auditora k účetní závěrce	50
5.2	Zpráva auditora k výroční zprávě a zprávě o vztazích mezi propojenými osobami společnosti	52
6	ZPRÁVA PŘEDSTAVENSTVA SPOLEČNOSTI RWE ENERGIE, A.S., O VZTAZÍCH MEZI PROPOJENÝMI OSOBAMI K 31. PROSINCI 2009	54

# ROVNÉ DNO HRNCE

Oproti vyboulenému dnu může  
snížit spotřebu až o 30 %.



# 1 ÚVODNÍ SLOVO PŘEDSEDY PŘEDSTAVENSTVA

Vážené dámy, vážení pánové,

po patnácti letech existence Severočeské plynárenské, a.s., Středočeské plynárenské, a.s., a Západočeské plynárenské, a.s., teď poprvé držíte v rukou výroční zprávu nástupnické společnosti – RWE Energie. Nová společnost vznikla fúzí STP a ZČP do SČP a tento krok jsme dlouhodobě a pečlivě připravovali v rámci restrukturalizace skupiny RWE v České republice. K 1. červnu 2009 tak spatřila světlo světa RWE Energie, společnost, která má více než 800 000 zákazníků v pěti krajích (Liberecký, Ústecký, Středočeský, Plzeňský a Karlovarský). Věřím, že fúze povede k rychlému sjednocení našich obchodních činností a ke zjednodušení komunikace vůči zákazníkům ve zmíněných regionech. V době, kdy se aktivity konkurenčních obchodníků se zemním plynem již plně projevují ve všech zákaznických segmentech, to budeme velmi potřebovat.

Fúze ale zdaleka nebyla jedinou významnou událostí roku 2009. Už samotný počátek roku, kdy v prvních lednových dnech ukrajinsko-ruský spor vyvrcholil téměř dvoutýdenním omezením dodávek zemního plynu do České republiky, pro nás znamenal náročnou zkoušku. Za to, že v této zkoušce celá skupina RWE i naše Společnost obstála, patří všem zaměstnancům dík. Fakt, že žádný zákazník nemusel být v dodávce zemního plynu nijak omezen, byl nejlepším důkazem spolehlivosti RWE a potvrdila se i vysoká technická úroveň celé plynárenské soustavy.

Dalším významným fenoménem loňského roku se stala celosvětová hospodářská krize. Slovo krize na nás v posledních měsících útočí doslova ze všech stran a na naše podnikání bezesporu negativní vliv má. Poptávka po zemním plynu klesla, některá, pro nás důležitá odvětví, byla recesí zasažena velmi citelně. Naopak zprávy týkající se cen zemního plynu byly pro naše zákazníky v roce 2009 pozitivní. Celkem čtyřikrát jsme pro domácnosti snižovali komoditní složku ceny a v letošní topné sezóně jsou konečné ceny zemního plynu o více než 11 % nižší, proti konci roku 2008.



Jménem celého představenstva RWE Energie mi dovolu, bych poděkoval všem zaměstnancům za jejich pracovní nasazení při řešení složitých úkolů roku 2009, kterým přispěli k velmi dobrému hospodářskému výsledku Společnosti. Velký dík patří také našim zákazníkům a obchodním partnerům za důvěru a podporu, kterou nám věnovali v roce 2009.



**Ing. Roman Budinský**  
předseda představenstva

## Složení představenstva k 31. prosinci 2009

### **Ing. Roman Budinský**

předseda představenstva

**Datum narození:**

24. července 1954

**Vzdělání:**

České vysoké učení technické v Praze, Fakulta elektrotechnická

**Členství v orgánech jiných obchodních společností:**

jednatel RWE Key Account CZ, s.r.o.

**Jiná podnikatelská činnost:**

nevykonává

### **Ing. Lukáš Roubíček, Ph.D.**

místopředseda představenstva

**Datum narození:**

25. února 1971

**Vzdělání:**

Vysoká škola báňská v Ostravě, Fakulta ekonomická

**Členství v orgánech jiných obchodních společností:**

místopředseda představenstva Východočeská plynárenská, a.s., a Severomoravská plynárenská, a.s.,  
člen představenstva GASFINAL, a.s.

**Jiná podnikatelská činnost:**

nevykonává

### **Ing. David Konvalina**

člen představenstva

**Datum narození:**

24. října 1976

**Vzdělání:**

Vysoká škola ekonomická v Praze

**Členství v orgánech jiných obchodních společností:**

člen představenstva Východočeská plynárenská, a.s., a Severomoravská plynárenská, a.s.

**Jiná podnikatelská činnost:**

nevykonává

## 2 ZPRÁVA DOZORČÍ RADY O KONTROLNÍ ČINNOSTI V ROCE 2009

Dozorčí rada pracovala v roce 2009 v tříčlenném složení. Dohlížela na výkon působnosti představenstva při uskutečňování podnikatelské činnosti Společnosti a kontrolovala, zda představenstvo postupuje v souladu s obecně závaznými předpisy, stanovami a usneseními valných hromad Společnosti.

Dozorčí rada jednala v roce 2009 na čtyřech řádných a dvou mimořádných zasedáních a byla vždy usnášeníschopná. Představenstvo pravidelně informovalo dozorčí radu o aktuálním dění ve Společnosti, o hospodářských výsledcích a finančním stavu Společnosti. K tomu představenstvo předkládalo písemné materiály, které byly při projednávání dozorčí radou vždy doplněny slovním komentářem členů představenstva.

### **Kontrolní činnost dozorčí rady byla v uplynulém období zaměřena zejména na:**

- hospodářské výsledky včetně průběžně zpřesňovaných prognóz pro rok 2009
- sledování vývoje pohledávek a závazků
- přípravu podkladů pro rozhodnutí jediného akcionáře při výkonu působnosti valné hromady v roce 2009

Dozorčí rada konstatuje, že činnost představenstva byla vždy v souladu se stanovami a ostatními obecně závaznými předpisy.

Na svém zasedání dne 9. března 2009 dozorčí rada projednala projekt vnitrostátní fúze sloučením zanikajících společností Středočeská plynárenská, a.s., a Západočeská plynárenská, a.s., do nástupnické společnosti Severočeská plynárenská, a.s., s účinností od 1. června 2009. Od stejného dne došlo i ke změně obchodní firmy na RWE Energie, a.s.

Na svém zasedání dne 22. června 2009 dozorčí rada schválila výběr auditora řádné účetní závěrky Společnosti k 31. prosinci 2009, společnost PricewaterhouseCoopers Audit, s.r.o., který byl následně schválen i rozhodnutím jediného akcionáře v působnosti valné hromady Společnosti dne 29. září 2009.

Dne 8. března 2010 přezkoumala dozorčí rada zprávu představenstva zpracovanou dle § 66a odst. 9 obchodního zákoníku. K úplnosti a obsahu této zprávy neměla žádné výhrady. Na tomto zasedání dozorčí rada rovněž projednala a přezkoumala řádnou účetní závěrku Společnosti k 31. prosinci 2009 včetně auditorské zprávy a návrhu na rozdělení zisku za rok 2009.

Ve shodě s auditorem dospěla dozorčí rada k závěru, že předkládaná účetní závěrka podává věrný a poctivý obraz finanční pozice Společnosti k 31. prosinci 2009, jejího hospodaření a peněžních toků za rok 2009 v souladu s českými účetními předpisy.

Dozorčí rada doporučuje jedinému akcionáři schválit řádnou účetní závěrku k 31. prosinci 2009 a návrh na rozdělení zisku za rok 2009, předkládaný představenstvem.

Dozorčí rada děkuje všem zaměstnancům za práci vykonanou pro Společnost v roce 2009.

8. března 2010



**Martin Herrmann**  
předseda dozorčí rady

## Dozorčí rada k 31. prosinci 2009

### **Martin Herrmann**

předseda dozorčí rady

**Datum narození:**

3. července 1967

**Vzdělání:**

Westfälische Wilhelms-Universität, Münster, ekonomie

**Členství v orgánech jiných obchodních společností:**

předseda představenstva RWE Transgas, a.s., předseda dozorčí rady Jihomoravská plynárenská, a.s.,

Severomoravská plynárenská, a.s., a Východočeská plynárenská, a.s.,

místopředseda dozorčí rady RWE Transgas Net, s.r.o., a RWE Gas Storage, s.r.o.

**Jiná podnikatelská činnost:**

nevykonává

### **Ing. Vladimír Vurm, CSc.**

místopředseda dozorčí rady

**Datum narození:**

19. září 1946

**Vzdělání:**

České vysoké učení technické v Praze, Fakulta strojní

**Členství v orgánech jiných obchodních společností:**

místopředseda dozorčí rady Jihomoravská plynárenská, a.s., Severomoravská plynárenská, a.s.,

a Východočeská plynárenská, a.s.

**Jiná podnikatelská činnost:**

nevykonává

### **Jiří Suchý**

člen dozorčí rady

**Datum narození:**

8. června 1965

**Vzdělání:**

Obchodní akademie v Ústí nad Labem

**Členství v orgánech jiných obchodních společností:**

není člen

**Jiná podnikatelská činnost:**

nevykonává

## 3 ZPRÁVA PŘEDSTAVENSTVA O PODNIKATELSKÉ ČINNOSTI SPOLEČNOSTI A STAVU JEJÍHO MAJETKU V ROCE 2009

### 3.1 Ekonomické výsledky

1. leden 2009 byl rozhodným dnem pro fúzi Severočeské plynárenské, a.s., Západočeské plynárenské, a.s., a Středočeské plynárenské, a.s. Den účinnosti byl 1. červen 2009, a k tomuto dni došlo rovněž ke změně obchodní firmy nástupnické společnosti SČP na RWE Energie. Z tohoto důvodu jsou v této části výroční zprávy uvedeny meziroční porovnání jednotlivých ukazatelů s konsolidovanými výsledky původních společností Severočeské plynárenské, a.s., Západočeské plynárenské, a.s., a Středočeské plynárenské, a.s., v kapitole 4 jsou jako komparativa uvedeny údaje za SČP (nyní RWE Energie), která v procesu fúze byla společností nástupnickou. Všechny ekonomické údaje v komparativech jsou vztaženy již k zfúzovanému subjektu.

V roce 2009 byla činnost Společnosti výhradně zaměřena na obchod se zemním plynem.

#### Výnosy, náklady, zisk

Hospodářský výsledek před zdaněním dosáhl za rok 2009 hodnoty 1 814 114 tis. Kč. Po zdanění vykázala Společnost zisk ve výši 1 790 747 tis. Kč. Výsledky byly ovlivněny zejména příznivým vývojem marže z prodeje zemního plynu a transferem zisku z dceřiné společnosti RWE GasNet, s.r.o.

Tržby z prodeje zemního plynu dosáhly objemu 21 281 338 tis. Kč, což představuje v meziročním porovnání pokles o 8,4 %. Současně poklesly i náklady na jeho pořízení, a to o 14 %.

#### Struktura aktiv

Celková hodnota aktiv Společnosti k 31. prosinci 2009 byla 22 658 928 tis. Kč. V porovnání s rokem 2008 nastal pokles o 447 442 tis. Kč. Vzrostla hodnota dlouhodobého majetku o 692 439 tis. Kč, a to zejména vlivem nárůstu hodnoty finanční investice v dceřiné společnosti RWE GasNet, s.r.o. Naopak ke snížení dlouhodobého majetku došlo z důvodu prodeje nepotřebného majetku. Krátkodobé pohledávky zaznamenaly v meziročním srovnání pokles o 1 124 695 tis. Kč, z toho dohadné účty aktivní – nevyfakturované dodávky plynu poklesly o 982 098 tis. Kč. Stav opravných položek se meziročně zvýšil o 78 598 tis. Kč.

#### Struktura pasiv

Na straně pasiv stoupla v průběhu roku hodnota vlastního kapitálu o 1 963 183 tis. Kč, a to především vlivem vyššího zisku (nárůst o 1 128 927 tis. Kč). Krátkodobé závazky se snížily o 2 391 200 tis. Kč. K největšímu snížení došlo v objemu závazků z využívání zdrojů v rámci cash-poolingu ve skupině RWE.

### Investice

Ve Společnosti byl v průběhu roku pořízen majetek v celkové hodnotě pouze 8 156 tis. Kč, a to pořízením pozemků a budov. Všechny investiční akce byly realizovány v tuzemsku a financovány výhradně z vlastních zdrojů. Do pořízení akcií a dluhopisů jiných emitentů Společnost neinvestovala. Rozsah plánovaných finančních objemů vynaložených na investice je optimalizován z hlediska potřeb a zdrojů s výhledem do roku 2012. Pro další období v rámci střednědobého plánu se uvažuje s plánem investic ve výši cca 4 700 tis. Kč.

### Řízení rizik

Veškerá rizika jsou evidována v katalogu rizik. Všechna jsou dále zanesena do matice rizik, která umožňuje identifikovat ta nejzávažnější z pohledu pravděpodobnosti jejich výskytu a velikosti možné škody. Výbor pro řízení rizik, který je složen ze zástupců managementu, v roce 2009 neidentifikoval žádná rizika ohrožující existenci Společnosti.

### Informace o aktivitách v oblasti výzkumu a vývoje

Společnost neprovádí výzkum a vývoj nových výrobků.

### Organizační složky Společnosti v zahraničí

Společnost nemá ve výpisu z obchodního rejstříku zapsány žádné organizační složky v tuzemsku ani v zahraničí.

## 3.2 Obchod se zemním plynem

Rok 2009 byl třetím rokem, kdy byl u nás plně otevřen trh se zemním plynem. Významně narostl počet konkurenčních obchodníků i jejich aktivity ve všech segmentech trhu. V této změněné situaci hledá Společnost nové cesty jak v nabízených produktech, tak i v systému nákupu plynu a strukturování. RWE Energie realizovala v roce 2009 segmentový prodej na základě nabízených produktů od RWE Transgas, a.s. Z hlediska teplotního průběhu byl rok 2009 s průměrnou teplotou 8,7 °C oproti roku 2008 s 9,1 °C mírně chladnější. Přesto však byl teplotně nadprůměrný, neboť dlouhodobý teplotní normál pro severočeský, středočeský a západočeský region je 8,0 °C. Všechny údaje v kapitole 3.2 jsou vztaženy k zfúzovanému subjektu.

### Nákup zemního plynu

V roce 2009 byl nákup zemního plynu realizován od společnosti RWE Transgas, a.s., a společností skupiny RWE v České republice. V roce 2009 bylo nakoupeno 22 288 502 MWh od RWE Transgas, a.s., a 287 400 MWh od společností JMP, SMP a VČP. Jedná se o snížení nákupu o 2 104 427 MWh proti roku 2008.

### Prodej zemního plynu

Prodejní ceny komodity kopírují vývoj nákupních cen. U kategorie velkoodběratelů, a od 1. července 2009 také u kategorie středních odběratelů, jsou ceny stanovovány měsíčně, u ostatních zákaznických kategorií dochází ke změně ceny čtvrtletně. Cena přepravy a strukturování je stanovena s platností na celý rok, stejně jako poplatky za distribuci plynu.

Prodejní cena koncovým zákazníkům všech kategorií se mezi jednotlivými čtvrtletími roku 2009 kontinuálně snižovala.

V roce 2009 Společnost prodala svým zákazníkům celkem 22 609 365 MWh zemního plynu. Oproti roku 2008 došlo k poklesu prodeje o 2 053 236 MWh. Významný pokles prodeje byl zaznamenán u velkoodběratelů (o 10,1 %), který byl způsoben jednak odchody zákazníků ke konkurenčním obchodníkům a dále také ekonomickou krizí, spojenou s úspornými opatřeními. Stejný vliv se projevil i u prodejů v kategorii maloodběratelů, které meziročně poklesly o 12,7 %. Zákazníci kategorie domácností vykazují meziroční pokles prodeje o 2,3 %, který je způsoben především úspornými opatřeními na straně zákazníků.

### Nákup a prodej zemního plynu (MWh)

	2009	2008
Nákup	22 575 902	24 680 329
Prodej		
velkoodběratelé	12 756 753	14 196 358
maloodběratelé	3 139 874	3 596 323
domácnosti	6 712 738	6 869 920
<b>Prodej celkem</b>	<b>22 609 365</b>	<b>24 662 601</b>

### Zákazníci

K 31. prosinci 2009 Společnost evidovala 800 236 zákazníků s meziročním nárůstem 1 073 zákazníků.

### Vývoj počtu zákazníků

	2009	2008
Velkoodběratelé	2 276	2 481
Maloodběratelé	52 705	53 499
Domácnosti	745 255	743 183
<b>Celkem</b>	<b>800 236</b>	<b>799 163</b>

### 3.3 Marketingové a komunikační aktivity

Strategické priority RWE Energie byly v roce 2009 zaměřeny na stabilizaci tržního podílu v prodeji zemního plynu a na vstup na trh s elektrickou energií. Trh s plynem byl charakterizován výraznou aktivitou konkurence ve všech zákaznických segmentech. Dalším významným faktorem byla nejistota průmyslových zákazníků z budoucího ekonomického vývoje, a s ní spojený konzervativní přístup k plánování spotřeby a kontraktaci zemního plynu na rok 2010.

V loňském roce se nadále rozšiřovalo portfolio produktů a služeb, které vycházejí vstříc aktuálním potřebám našich zákazníků a zohledňují dopady ekonomické krize.

#### Marketingové aktivity

Pod vedením RWE Transgas pokračoval v oblasti marketingu trend zkvalitňování služeb ve všech zákaznických segmentech. Pojem „Vždy lepší služby“ se stal nosným motivem, který nabídku RWE provázel napříč celým rokem 2009.

Zvýšená pozornost byla věnována hromadně obsluhovaným zákazníkům, na které se zaměřovaly klíčové projekty komunikace. Novinkou roku 2009 se stala rozšířená bezplatná aplikace RWE ONLINE SERVIS, umožňující efektivní správu zákaznického účtu bez nutnosti osobní návštěvy zákaznické kanceláře. V průběhu roku 2009 došlo rovněž k rozšíření provozní doby Zákaznické linky na 24 hodin denně, 7 dní v týdnu. Zákazníci mohou také své požadavky řešit prostřednictvím moderního komunikačního kanálu SKYPE.

Marketingová komunikace první poloviny roku 2009 se zaměřila zejména na oslovení potenciálních zákazníků s nabídkou odkupu individuální plynovodní přípojky, jednorázové slevy za odběr komodity a zvýhodněného nákupu plynového kotle. Druhá část roku byla naopak vyhrazena komunikaci se stávajícími zákazníky, kteří mohli využít zvýhodněnou nabídku výměny starých plynových spotřebičů za nové nebo využít výhod programu RWE PREMIUM. Tento program umožňuje zákazníkům z kategorie domácností a malooběratelů čerpat vysoké slevy od aliančních partnerů RWE a využít výhodnou nabídku širokého sortimentu spotřebního zboží od renomovaných značek.

Přetrvávající zájem o snížení spotřeby energie byl důvodem podzimní komunikační kampaně s tematikou hledání úspor. Aktivní zájem zákazníků o nabídku RWE je pak dokladem trvalé snahy o efektivní využívání energetických zdrojů.

Na základě dobrovolné dohody o rozvoji užití zemního plynu v dopravě mezi RWE Transgas, a.s., regionálními plynárenskými společnostmi skupiny RWE a vládou České republiky z března 2006 pokračoval v roce 2009 rozvoj trhu stlačeného zemního plynu (CNG) v dopravě. V roce 2009 bylo k dispozici osm čerpacích stanic CNG provozovaných skupinou RWE.

#### Komunikační aktivity

Sjednocení komunikačních aktivit většiny společností skupiny RWE pod vedení RWE Transgas, a.s., umožnilo v roce 2009 jednotnou prezentaci značky, produktů, služeb a postojů RWE. Pozitivně se to projevilo při externí komunikaci v průběhu lednové krize kvůli přerušení dodávek zemního plynu z Ruska i při mediální prezentaci fúze.

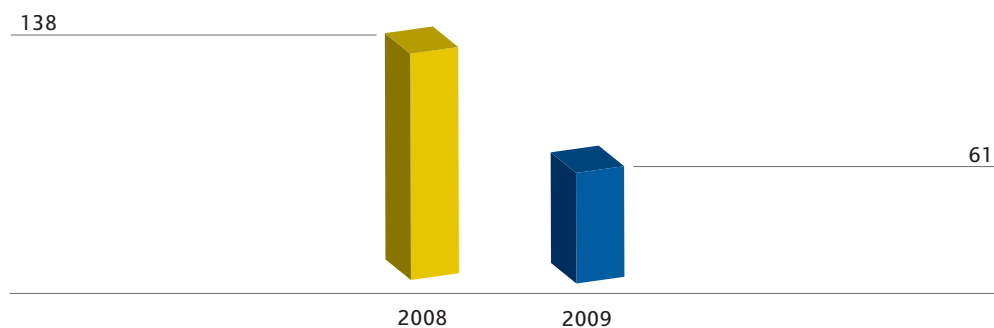
V roce 2009 pokračoval v předcházejícím roce odstartovaný proces re-brandingu. Společnost postupně měnila vzhled firemních prezentací. Změněno bylo označení firemních vozidel, a také většina budov je již označena novou obchodní značkou.

RWE Energie věnuje soustavnou pozornost pozitivnímu vnímání své podnikatelské činnosti. Komunikační aktivity orientuje na zveřejňování informací o své činnosti prostřednictvím tiskových zpráv, článků v celostátních a regionálních sdělovacích prostředcích. Snahu přispět k rozvoji regionu severních, středních a západních Čech dokládá podpora vybraných veřejně prospěšných aktivit a projektů v oblastech charity, školství, zdravotnictví, ekologie, kultury i sportu. Společnost věnovala na tyto účely v roce 2009 finanční dary ve výši přesahující 4 000 tis. Kč.

### 3.4 Lidské zdroje

V důsledku fúze přešla ke dni 1. červnu 2009 práva a povinnosti z pracovněprávních vztahů zaměstnanců společností STP a ZČP na nástupnickou společnost SČP. Od stejného dne došlo i ke změně obchodní firmy na RWE Energie.

#### Vývoj počtu zaměstnanců



(údaj za rok 2008 je součet počtu zaměstnanců SČP, STP a ZČP)

Vývoj počtu zaměstnanců RWE Energie byl kromě fúze ovlivněn zejména dokončením centralizace útvarů podpory obchodu s plynem do společnosti RWE Transgas, a.s., převodem několika zaměstnanců do společnosti RWE Key Account CZ, s.r.o., a převodem činností finančních útvarů regionálních plynárenských společností do VČP.

#### Mzdy

Vývoj průměrné mzdy byl ovlivněn zejména změnou profesní a organizační struktury Společnosti v daném roce a výší valorizace mezd v souladu s vývojem inflace v roce 2009.

#### Odborná příprava a rozvoj

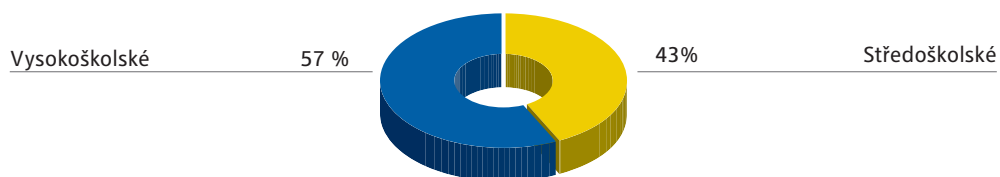
V roce 2009 Společnost vynaložila 2,9 % mzdových nákladů na vzdělávání a rozvoj zaměstnanců. Bylo realizováno celkem 44 vzdělávacích akcí. Průměrné roční výdaje na jednoho zaměstnance na vzdělávání činily 17 340 Kč.

### Sociální politika

Pracovní podmínky a zaměstnanecké výhody, garantované zejména kolektivními smlouvami společností, sjednanými na roky 2008 a 2009, byly poskytovány na úrovni standardů společností skupiny RWE v České republice.

Zaměstnavatel podporoval sportovní, kulturní a vzdělávací aktivity zaměstnanců a jejich rodinných příslušníků a poskytoval příspěvek na penzijně-pojistný program.

### Struktura zaměstnanců dle ukončeného vzdělání



## 3.5 Informační technologie

Veškeré služby informačních technologií pro RWE Energie zajišťovala v roce 2009 smluvně společnost RWE Interní služby, s.r.o. V průběhu roku probíhala optimalizace služeb informačních technologií v rámci skupiny RWE v České republice. V souvislosti s fúzí byly k 1. červnu 2009 nově nastaveny systémy SAP Classic/HR/IS-U pro RWE Energie. Zákazníci RWE Energie všech kategorií (domácnost, malooběratel, střední a velkooběratel) mohli využívat samoobslužný webový portál. Závěrem roku ve Společnosti proběhla instalace OFFICE 2007.

### 3.6 Ochrana životního prostředí

Společnost svou činností ovlivňuje životní prostředí jen velmi nepatrně. Naopak svou aktivitou a podporou v oblasti využívání zemního plynu přispívá ke snížení znečištění ovzduší zejména v menších obcích, kde se nejvíce negativně projevuje návrat k vytápění tuhými palivy. Strategie RWE Energie v oblasti ekologie je prioritně orientována na dodržování legislativy ve všech sférách ochrany životního prostředí s cílem zabránit ohrožení životního prostředí a minimalizovat případná ekologická rizika.

Aktivní podporou při realizaci nápravných opatření spojených s řešením starých ekologických zátěží se Společnost snaží maximálně zmírnit negativní dopady bývalých výrobních zdrojů svítiplynu. Proces je dlouhodobý a probíhá v úzké spolupráci s Ministerstvem životního prostředí, Ministerstvem financí a Českou inspekcí životního prostředí.

Společenská odpovědnost v oblasti ochrany životního prostředí, zakotvená v politice životního prostředí RWE, schválené v lednu 2008, zavazuje společnost RWE Energie nejen k dodržování legislativy ve všech oblastech ochrany životního prostředí, ale i k implementaci systému environmentálního managementu dle ISO 14 001. Tento systém definuje procesy trvalého a dlouhodobého snižování negativních dopadů na životní prostředí. V uplynulém i nejbližším období proto probíhaly a budou probíhat zejména práce na zpracování procesní dokumentace požadované dle uvedené ISO normy, která vytvoří základ pro další rozvoj ochrany životního prostředí ve Společnosti.

V roce 2009 nebyla ze strany správních úřadů vůči Společnosti uplatněna žádná sankční opatření.

### 3.7 Následné události

Po rozvahovém dni nedošlo k žádným významným událostem.

### 3.8 Výhled

V roce 2010 bude RWE Energie pokračovat v trendu zkvalitňování a rozšiřování produktů a služeb, zejména s ohledem na rostoucí konkurenční prostředí na trhu se zemním plynem. Důraz bude kladen na zkvalitňování obsluhy všech zákaznických segmentů, ať už se jedná o zákazníky s individuální či hromadnou obsluhou.

# VHODNÁ VELIKOST

S menšími hrnci a pánvemi je vhodné vařit pouze na malých hořácích.



## 4 FINANČNÍ ČÁST

### 4.1 Účetní závěrka

#### ROZVAHA (v celých tisících Kč)

Označení	AKTIVA	31. 12. 2009		31. 12. 2008	
		Brutto 1	Korekce 2	Netto 3	Netto 4
<b>a</b>	<b>b</b>				
	<b>AKTIVA CELKEM</b>	<b>24 327 233</b>	<b>-1 668 305</b>	<b>22 658 928</b>	<b>8 677 766</b>
<b>B.</b>	<b>Dlouhodobý majetek</b>	<b>14 065 733</b>	<b>-1 090 234</b>	<b>12 975 499</b>	<b>4 805 116</b>
<b>B. I.</b>	<b>Dlouhodobý nehmotný majetek</b>	<b>359 203</b>	<b>-357 767</b>	<b>1 436</b>	<b>1 617</b>
B. I. 1.	Software	328 812	-328 724	88	173
	2. Ocenitelná práva	23 163	-23 140	23	34
	3. Jiný dlouhodobý nehmotný majetek	7 228	-5 903	1 325	1 410
<b>B. II.</b>	<b>Dlouhodobý hmotný majetek</b>	<b>1 344 748</b>	<b>-732 467</b>	<b>612 281</b>	<b>269 013</b>
B. II. 1.	Pozemky	60 067	0	60 067	9 287
	2. Stavby	955 417	-454 170	501 247	230 839
	3. Samostatné movité věci a soubory movitých věcí	326 120	-278 297	47 823	25 981
	4. Jiný dlouhodobý hmotný majetek	491	0	491	191
	5. Nedokončený dlouhodobý hmotný majetek	2 653	0	2 653	2 715
<b>B. III.</b>	<b>Dlouhodobý finanční majetek</b>	<b>12 361 782</b>	<b>0</b>	<b>12 361 782</b>	<b>4 534 486</b>
B. III. 1.	Podíly v ovládaných a řízených osobách	12 361 782	0	12 361 782	4 534 486
<b>C.</b>	<b>Oběžná aktiva</b>	<b>10 261 279</b>	<b>-578 071</b>	<b>9 683 208</b>	<b>3 872 526</b>
<b>C. I.</b>	<b>Zásoby</b>	<b>0</b>	<b>0</b>	<b>0</b>	<b>38</b>
C. I. 1.	Materiál	0	0	0	38
<b>C. II.</b>	<b>Dlouhodobé pohledávky</b>	<b>54 675</b>	<b>0</b>	<b>54 675</b>	<b>21 470</b>
C. II. 1.	Pohledávky z obchodních vztahů	8	0	8	0
	2. Dlouhodobě poskytnuté zálohy	20 480	0	20 480	1 840
	3. Jiné pohledávky	0	0	0	630
	4. Odložená daňová pohledávka	34 187	0	34 187	19 000
<b>C. III.</b>	<b>Krátkodobé pohledávky</b>	<b>10 203 397</b>	<b>-578 071</b>	<b>9 625 326</b>	<b>3 843 877</b>
C. III. 1.	Pohledávky z obchodních vztahů	854 108	-574 838	279 270	106 403
	2. Pohledávky – ovládající a řídicí osoba	51 366	0	51 366	0
	3. Stát – daňové pohledávky	39 749	0	39 749	105 333
	4. Krátkodobě poskytnuté zálohy	1 465 619	0	1 465 619	516 343
	5. Dohadné účty aktivní	7 772 399	0	7 772 399	3 114 721
	6. Jiné pohledávky	20 156	-3 233	16 923	1 077
<b>C. IV.</b>	<b>Krátkodobý finanční majetek</b>	<b>3 207</b>	<b>0</b>	<b>3 207</b>	<b>7 141</b>
C. IV. 1.	Účty v bankách	3 207	0	3 207	7 141
<b>D. I.</b>	<b>Časové rozlišení</b>	<b>221</b>	<b>0</b>	<b>221</b>	<b>124</b>
D. I. 1.	Náklady příštích období	158	0	158	73
	2. Příjmy příštích období	63	0	63	51

## ROZVAHA – pokračování (v celých tisících Kč)

Označení	PASIVA	31. 12. 2009	31. 12. 2008
a	b	6	7
	<b>PASIVA CELKEM</b>	<b>22 658 928</b>	<b>8 677 766</b>
<b>A.</b>	<b>Vlastní kapitál</b>	<b>11 285 082</b>	<b>4 235 620</b>
<b>A. I.</b>	<b>Základní kapitál</b>	<b>1 031 131</b>	<b>1 031 131</b>
A. I. 1.	Základní kapitál	1 031 131	1 031 131
<b>A. II.</b>	<b>Kapitálové fondy</b>	<b>2 692 818</b>	<b>1 350 262</b>
A. II. 1.	Ostatní kapitálové fondy	122 762	122 762
	2. Oceňovací rozdíly z přecenění majetku a závazků	2 570 056	1 227 500
<b>A. III.</b>	<b>Rezervní fondy a ostatní fondy ze zisku</b>	<b>3 921 213</b>	<b>514 254</b>
A. III. 1.	Zákonný rezervní fond	512 003	512 003
	2. Statutární a ostatní fondy	3 409 210	2 251
<b>A. IV.</b>	<b>Výsledek hospodaření minulých let</b>	<b>1 849 173</b>	<b>890 083</b>
A. IV. 1.	Nerozdělený zisk minulých let	1 849 173	890 083
<b>A. V.</b>	<b>Výsledek hospodaření běžného účetního období (+/-)</b>	<b>1 790 747</b>	<b>449 890</b>
<b>B.</b>	<b>Cizí zdroje</b>	<b>11 373 468</b>	<b>4 441 669</b>
<b>B. I.</b>	<b>Rezervy</b>	<b>36 684</b>	<b>22 890</b>
B. I. 1.	Ostatní rezervy	36 684	22 890
<b>B. II.</b>	<b>Dlouhodobé závazky</b>	<b>11 297</b>	<b>5 452</b>
B. II. 1.	Dlouhodobé přijaté zálohy	1 400	1 760
	2. Jiné závazky	9 897	3 692
<b>B. III.</b>	<b>Krátkodobé závazky</b>	<b>10 825 487</b>	<b>4 413 327</b>
B. III. 1.	Závazky z obchodních vztahů	879 522	323 373
	2. Závazky – ovládající a řídicí osoba	1 690 108	1 138 389
	3. Závazky ke společníkům a k účastníkům sdružení	2 366	0
	4. Závazky k zaměstnancům	4 476	1 828
	5. Závazky ze sociálního zabezpečení a zdravotního pojištění	748	826
	6. Stát – daňové závazky a dotace	22 059	9 921
	7. Krátkodobé přijaté zálohy	6 738 551	2 388 426
	8. Dohadné účty pasivní	1 421 158	510 826
	9. Jiné závazky	66 499	39 738
<b>B. IV.</b>	<b>Bankovní úvěry a výpomoci</b>	<b>500 000</b>	<b>0</b>
B. IV. 1.	Krátkodobé bankovní úvěry	500 000	0
<b>C. I.</b>	<b>Časové rozlišení</b>	<b>378</b>	<b>477</b>
C. I. 1.	Výdaje příštích období	378	477

## VÝKAZ ZISKU A ZTRÁTY (v celých tisících Kč)

Označení	TEXT	Skutečnost v účetním období	
		2009	2008
a	b	1	2
II.	Výkony	21 359 509	8 260 862
II. 1.	Tržby za prodej vlastních výrobků a služeb	21 359 509	8 260 862
B.	Výkonová spotřeba	20 533 016	8 079 697
B. 1.	Spotřeba materiálu a energie	16 353 704	6 659 926
	2. Služby	4 179 312	1 419 771
<b>+</b>	<b>Přidaná hodnota</b>	<b>826 493</b>	<b>181 165</b>
C.	Osobní náklady	70 414	44 155
C. 1.	Mzdové náklady	56 382	32 585
	2. Odměny členům orgánů společnosti a družstva	1 968	1 510
	3. Náklady na sociální zabezpečení a zdravotní pojištění	11 733	9 703
	4. Sociální náklady	331	357
D.	Daně a poplatky	8 552	5 380
E.	Odpisy dlouhodobého nehmotného a hmotného majetku	50 571	22 070
III.	Tržby z prodeje dlouhodobého majetku a materiálu	33 146	101 517
III. 1.	Tržby z prodeje dlouhodobého majetku	33 130	98 323
	2. Tržby z prodeje materiálu	16	3 194
F.	Zůstatková cena prodaného dlouhodobého majetku a materiálu	6 236	100 066
F. 1.	Zůstatková cena prodaného dlouhodobého majetku	6 236	100 066
G.	Zvýšení (+)/snížení (-) rezerv a opravných položek v provozní oblasti	156 155	33 256
IV.	Ostatní provozní výnosy	43 869	9 223
H.	Ostatní provozní náklady	82 108	31 550
<b>*</b>	<b>Provozní výsledek hospodaření</b>	<b>529 472</b>	<b>55 428</b>
VII.	Výnosy z dlouhodobého finančního majetku	1 344 184	456 050
VII. 1.	Výnosy z podílů v ovládaných a řízených osobách a v účetních jednotkách pod podstatným vlivem	1 344 184	456 050
IX.	Výnosy z přecenění cenných papírů a derivátů	230 037	0
L.	Náklady z přecenění cenných papírů a derivátů	2280	39 633
X.	Výnosové úroky	1 139	982
N.	Nákladové úroky	86 609	33 078
XI.	Ostatní finanční výnosy	55 353	2 905
O.	Ostatní finanční náklady	257 182	2 218
<b>*</b>	<b>Finanční výsledek hospodaření</b>	<b>1 284 642</b>	<b>385 008</b>
Q.	Daň z příjmů za běžnou činnost	23 367	-10 770
Q. 1.	- splatná	-913	-448
	2. - odložená	24 280	-10 322
<b>**</b>	<b>Výsledek hospodaření za běžnou činnost</b>	<b>1 790 747</b>	<b>451 206</b>
XIII.	Mimořádné výnosy	0	30 642
R.	Mimořádné náklady	0	31 958
<b>*</b>	<b>Mimořádný výsledek hospodaření</b>	<b>0</b>	<b>-1 316</b>
<b>***</b>	<b>Výsledek hospodaření za účetní období</b>	<b>1 790 747</b>	<b>449 890</b>
<b>***</b>	<b>Výsledek hospodaření před zdaněním</b>	<b>1 814 114</b>	<b>439 120</b>

## PŘEHLED O ZMĚNÁCH VLASTNÍHO KAPITÁLU

## Rok končící 31. prosince 2009

	Základní kapitál tis. Kč	Fondy ze zisku tis. Kč	Kapitálové fondy tis. Kč	Nerozdělený zisk tis. Kč	Celkem tis. Kč
<b>Zůstatek k 1. lednu 2008</b>	<b>1 031 131</b>	<b>514 809</b>	<b>1 326 259</b>	<b>1 449 987</b>	<b>4 322 186</b>
Vyplacené dividendy	0	0	0	-559 904	-559 904
Čerpání sociálního fondu	0	-555	0	0	-555
Přecenění majetkové účasti metodou ekvivalence	0	0	24 003	0	24 003
Výsledek hospodaření za účetní období	0	0	0	449 890	449 890
<b>Zůstatek k 31. prosinci 2008</b>	<b>1 031 131</b>	<b>514 254</b>	<b>1 350 262</b>	<b>1 339 973</b>	<b>4 235 620</b>
<b>Vliv fúze</b>	<b>0</b>	<b>3 407 632</b>	<b>508 150</b>	<b>1 170 496</b>	<b>5 086 278</b>
<b>Zůstatek k 1. lednu 2009</b>	<b>1 031 131</b>	<b>3 921 886</b>	<b>1 858 412</b>	<b>2 510 469</b>	<b>9 321 898</b>
Vyplacené dividendy	0	0	0	-661 296	-661 296
Čerpání sociálního fondu	0	-673	0	0	-673
Přecenění majetkové účasti metodou ekvivalence	0	0	834 406	0	834 406
Výsledek hospodaření za účetní období	0	0	0	1 790 747	1 790 747
<b>Zůstatek k 31. prosinci 2009</b>	<b>1 031 131</b>	<b>3 921 213</b>	<b>2 692 818</b>	<b>3 639 920</b>	<b>11 285 082</b>

## PŘEHLED O PENĚŽNÍCH TOCÍCH

Rok končící 31. prosince 2009

	2009 tis. Kč	2008 tis. Kč
<b>Peněžní toky z provozní činnosti</b>		
<b>Účetní zisk z běžné činnosti před zdaněním</b>	<b>1 814 114</b>	<b>440 436</b>
<b>A.1 Úpravy o nepeněžní operace:</b>		
A.1.1 Odpisy stálých aktiv	50 571	22 070
A.1.2 Změna stavu opravných položek a rezerv	156 155	33 256
A.1.3 Ztráta (+)/ zisk (-) z prodeje stálých aktiv	-26 895	1 743
A.1.4 Výnosy z dividend a podílu na zisku	-1 344 184	-456 050
A.1.5 Vyúčtované nákladové a výnosové úroky	85 470	32 096
A.1.6 Změna reálné hodnoty derivátů	-227 759	39 633
A.1.7 Úpravy o ostatní nepeněžní operace	40 628	10 357
<b>A.* Čistý peněžní tok z provozní činnosti před zdaněním, změnami pracovního kapitálu a mimořádnými položkami</b>	<b>548 100</b>	<b>123 541</b>
<b>A.2 Změny stavu nepeněžních složek pracovního kapitálu:</b>		
A.2.1 Změna stavu pohledávek a přechodných účtů aktiv	1 206 125	-469 465
A.2.2 Změna stavu krátkodobých závazků a přechodných účtů pasiv	-17 518	22 947
A.2.3 Změna stavu zásob	38	-38
<b>A** Čistý peněžní tok z provozní činnosti před zdaněním a mimořádnými položkami</b>	<b>1 736 745</b>	<b>-323 015</b>
A.3 Úroky vyplacené	-89 606	-32 626
A.4 Úroky přijaté	1 373	1 218
A.5 Vratka na dani	58 743	6 960
A.6 Mimořádné příjmy a výdaje	0	30 642
<b>A *** Čistý peněžní tok z provozní činnosti</b>	<b>1 707 255</b>	<b>-316 821</b>
<b>Peněžní toky z investiční činnosti</b>		
B.1 Výdaje spojené s nabytím stálých aktiv	-9 419	-3 103
B.2 Příjmy z prodeje stálých aktiv	33 130	98 323
B.3 Přijaté podíly na zisku	1 124 893	427 105
<b>B*** Čistý peněžní tok z investiční činnosti</b>	<b>1 148 604</b>	<b>522 325</b>
<b>Peněžní toky z finanční činnosti</b>		
C.1 Změna stavu dlouhodobých a krátkodobých závazků	-1 949 642	353 265
<b>C.2 Změna stavu vlastního kapitálu:</b>		
C.2.5 Přímé platby na vrub fondů	-673	-555
C.2.6 Vyplacené dividendy	-661 984	-559 904
<b>C*** Čisté peněžní toky z finanční činnosti</b>	<b>-2 612 299</b>	<b>-207 194</b>
<b>Čisté zvýšení/snížení peněžních prostředků a peněžních ekvivalentů</b>	<b>243 560</b>	<b>-1 690</b>
<b>Stav peněžních prostředků a peněžních ekvivalentů na počátku roku</b>	<b>-181 248</b>	<b>-179 558</b>
<b>Vliv fúze</b>	<b>-197 847</b>	<b>0</b>
<b>Stav peněžních prostředků a peněžních ekvivalentů na konci roku</b>	<b>-135 535</b>	<b>-181 248</b>

## 4.2 Příloha účetní závěrky

### Rok končící 31. prosince 2009

#### 1 VŠEOBECNÉ INFORMACE

RWE Energie, a.s., (dále „Společnost“) byla zapsána do obchodního rejstříku vedeného Krajským soudem v Ústí nad Labem v oddílu B, vložce 515 dne 1. ledna 1994 a její sídlo je v Ústí nad Labem, Klíšská 940, PSČ 401 17, Česká republika. Předmětem podnikání Společnosti je obchod s plynem.

IČ Společnosti je 49903209.

Společnost je plně vlastněna RWE Gas International B. V., zapsanou v Nizozemském království a mateřská společnost skupiny je RWE Aktiengesellschaft, zapsaná ve Spolkové republice Německo.

Společnost k 1. lednu 2007 vyčlenila na základě požadavků směrnice Evropské unie a novely energetického zákona část svých činností a vložila část podniku související s distribucí zemního plynu do dceřiné společnosti SČP Net, s.r.o. Společnost vlastní 100% podíl SČP Net, s.r.o. SČP Net, s.r.o., změnila s účinností od 1. října 2009 obchodní jméno na RWE GasNet, s.r.o. (viz poznámka 6 Podíly v ovládaných a řízených osobách).

V souladu s českými účetními předpisy Společnost nesestavuje konsolidovanou účetní závěrku, jelikož je sama ovládanou osobou zahrnutou do konsolidačního celku mateřské společnosti, a to RWE Aktiengesellschaft se sídlem Opernplatz 1, 45128 Essen, Spolková republika Německo, která pro sestavení konsolidované účetní závěrky používá Mezinárodní standardy účetního výkaznictví.

Složení představenstva k 31. prosinci 2009 bylo následující:

	<b>Funkce</b>	<b>Poznámka</b>
Ing. Roman Budinský	předseda	znovu jmenován 1. dubna 2009
Ing. Lukáš Roubíček, Ph.D.	místopředseda	jmenován 22. ledna 2008
Ing. David Konvalina	člen	jmenován 1. srpna 2009

Složení představenstva k 31. prosinci 2008 bylo následující:

	<b>Funkce</b>	<b>Poznámka</b>
Ing. Roman Budinský	předseda	jmenován 19. května 2005
Ing. Lukáš Roubíček, Ph.D.	místopředseda	jmenován 22. ledna 2008
JUDr. Michal Urválek	člen	jmenován 1. ledna 2008

Složení dozorčí rady k 31. prosinci 2009 bylo následující:

	<b>Funkce</b>	<b>Poznámka</b>
Martin Herrmann	předseda	znovu jmenován 1. října 2008
Ing. Vladimír Vurm, CSc.	místopředseda	znovu jmenován 1. října 2008
Jiří Suchý	člen	jmenován 25. června 2008

Složení dozorčí rady k 31. prosinci 2008 bylo následující:

	<b>Funkce</b>	<b>Poznámka</b>
Martin Herrmann	předseda	znovu jmenován 1. října 2008
Ing. Vladimír Vurm, CSc.	místopředseda	znovu jmenován 1. října 2008
Jiří Suchý	člen	jmenován 25. června 2008

V červnu 2009 došlo ke změně názvu Společnosti ze Severočeská plynárenská, a.s., na RWE Energie, a.s.

Správa Společnosti se člení do dvou divizí: Divize obchodu a Divize služeb.

## 2 INFORMACE O FÚZI SLOUČENÍM

1. leden 2009 byl rozhodným dnem fúze sesterských společností Západočeská plynárenská, a.s., IČ: 49790315, se sídlem Ed. Beneše 2439/70-2439/72, 304 77 Plzeň, zapsaná do obchodního rejstříku vedeného Krajským soudem v Plzni v oddílu B, vložce 385, dne 1. ledna 1994, Středočeská plynárenská, a.s., IČ: 60193158, se sídlem Novodvorská 803/82, 142 01 Praha 4, zapsaná do obchodního rejstříku vedeného Městským soudem v Praze, oddíl B, vložka 2375, dne 1. ledna 1994 (dále „Zanikající společnosti“) a Severočeská plynárenská, a.s., (dále též „Nástupnická společnost“) v souladu s § 70 písm. c) zákona č. 125/2008 Sb. o přeměnách společností a družstev. Nástupnická společnost a Zanikající společnosti jsou společně označovány též „Zúčastněné společnosti“.

Dnem účinnosti fúze, tj. dnem zániku Zanikajících společností a dnem převzetí veškerého jmění, práv a závazků Nástupnickou společností, byl 1. červen 2009 (den zápisu fúze do obchodního rejstříku). K 1. lednu 2009 měly Zúčastněné společnosti stejného vlastníka, společnost RWE Gas International B.V., zapsanou v Nizozemském království.

Fúze sloučením proběhla následovně:

	Severočeská plynárenská, a.s. 31. prosince 2008 tis. Kč	Západočeská plynárenská, a.s. 31. prosince 2008 tis. Kč	Středočeská plynárenská, a.s. 31. prosince 2008 tis. Kč	Úpravy tis. Kč	RWE Energie, a.s. 1. ledna 2009 tis. Kč
Dlouhodobý majetek	4 805 116	2 966 991	4 510 952	0	12 283 059
Oběžná aktiva	3 872 526	2 981 882	3 978 336	-9 851	10 822 893
Časové rozlišení	124	132	163	0	419
<b>Aktiva celkem</b>	<b>8 677 766</b>	<b>5 949 005</b>	<b>8 489 451</b>	<b>-9 851</b>	<b>23 106 371</b>
Základní kapitál	1 031 131	777 466	649 425	-1 426 891	1 031 131
Kapitálové fondy	1 350 262	531 270	1 305 951	-1 329 071	1 858 412
Rezervní fondy a ostatní fondy ze zisku	514 254	499 670	152 000	2 755 962	3 921 886
Výsledek hospodaření minulých let	890 083	198 480	760 087	661 819	2 510 469
Výsledek hospodaření běžného účetního období	449 890	138 999	72 930	-661 819	0
Vlastní kapitál celkem	4 235 620	2 145 885	2 940 393	0	9 321 898
Cizí zdroje	4 441 669	3 802 593	5 546 920	-9 851	13 781 331
Časové rozlišení	477	527	2 138	0	3 142
<b>Pasiva celkem</b>	<b>8 677 766</b>	<b>5 949 005</b>	<b>8 489 451</b>	<b>-9 851</b>	<b>23 106 371</b>

Jednotlivé úpravy provedené při sestavování zahajovací rozvahy byly provedeny v souladu s Projektem vnitrostátní fúze sloučením a byly popsány v příloze k pro-forma zahajovací rozvaze sestavené k 1. lednu 2009.

Zanikající společnosti byly zrušeny bez likvidace a zanikly sloučením s Nástupnickou společností, přičemž veškeré jmění včetně práv a povinností z pracovněprávních vztahů Zanikajících společností přešlo ke dni účinnosti fúze na Společnost.

V roce 2009 došlo k aplikaci stávajících účetních politik Společnosti na zobrazení ekonomických aktivit Zanikajících společností.

### 3 ÚČETNÍ POSTUPY

#### (a) Základní zásady zpracování účetní závěrky

Účetní závěrka je sestavena v souladu s účetními předpisy platnými v České republice. Účetní závěrka je sestavena v historických cenách. Deriváty a cenné papíry (mimo podílů v ovládaných a řízených osobách nebo účetních jednotkách s podstatným vlivem) jsou vykázány v reálné hodnotě.

#### (b) Dlouhodobý nehmotný majetek

Nakoupený dlouhodobý nehmotný majetek je vykázán v pořizovacích cenách. Za dlouhodobý nehmotný majetek Společnost považuje nehmotný majetek, jehož pořizovací cena je vyšší než 60 000 Kč a doba použitelnosti je delší než jeden rok.

Dlouhodobý nehmotný majetek je odpisován metodou rovnoměrných odpisů na základě jeho předpokládané životnosti následujícím způsobem:

Software	3–5 let
Ocenitelná práva	5–6 let
Jiný dlouhodobý nehmotný majetek	5–6 let

Pokud zůstatková hodnota aktiva přesahuje jeho odhadovanou zpětně získatelnou částku, je zůstatková hodnota aktiva snížena o opravnou položku na tuto zpětně získatelnou částku.

#### (c) Dlouhodobý hmotný majetek

Nakoupený dlouhodobý hmotný majetek je vykázán v pořizovacích cenách, které zahrnují cenu, za kterou byl majetek pořízen, a náklady s jeho pořízením související. Dlouhodobý hmotný majetek vytvořený vlastní činností se oceňuje vlastními náklady.

Za dlouhodobý hmotný majetek Společnost považuje hmotný majetek, jehož pořizovací cena je vyšší než 10 000 Kč a doba použitelnosti je delší než jeden rok.

Dlouhodobý hmotný majetek je odepisován metodou rovnoměrných odpisů na základě jeho předpokládané životnosti následujícím způsobem:

Pozemky	neodepisují se
Budovy a stavby	14–50 let
Stroje a zařízení	3–15 let
Motorová vozidla	3–8 let

Náklady na opravy a údržbu dlouhodobého hmotného majetku se účtují přímo do nákladů. Technické zhodnocení dlouhodobého hmotného majetku přesahující 40 000 Kč za rok je aktivováno.

Hmotný majetek v pořizovací ceně od 2 000 Kč do 10 000 Kč za položku je považován za zásoby a účtován do nákladů při spotřebě.

Pokud zůstatková hodnota aktiva přesahuje jeho odhadovanou zpětně získatelnou částku, je zůstatková hodnota aktiva snížena o opravnou položku na tuto zpětně získatelnou částku.

#### (d) Podíly v ovládaných a řízených osobách

Podíly v ovládaných a řízených osobách představují podniky, které jsou ovládané nebo řízené Společností (dále též „dceřiná společnost“).

Podíly v dceřiných společnostech jsou oceněny metodou ekvivalence. Podle této metody je majetková účast při pořízení oceněna pořizovací cenou, která je upravována na hodnotu odpovídající míře účasti Společnosti na vlastním kapitálu v dceřiné společnosti k rozvahovému dni.

#### (e) Zásoby

Nakoupené zásoby jsou oceňovány pořizovací cenou sníženou o opravnou položku. Pořizovací cena zahrnuje veškeré náklady související s pořízením těchto zásob (zejména dopravné, clo atd.). Pro úbytky nakoupených zásob užívá Společnost metodu váženého průměru.

Opravná položka k pomaluobrátkovým a zastaralým zásobám je vytvořena na základě analýzy obrátkovosti zásob a na základě individuálního posouzení.

#### (f) Pohledávky

Pohledávky jsou vykázány v nominální hodnotě snížené o opravnou položku k pochybným pohledávkám. Opravná položka k pohledávkám je vytvořena na základě věkové struktury pohledávek a individuálního posouzení bonity dlužníků. Společnost nevytváří opravné položky k pohledávkám za spřízněnými stranami.

#### (g) Peněžní prostředky a peněžní ekvivalenty

Peněžní prostředky jsou peníze v hotovosti včetně cenin a peněz na účtu.

Peněžními ekvivalenty se rozumí krátkodobý likvidní finanční majetek, který je snadno a pohotově směnitelný za předem známou částku peněžních prostředků a u tohoto majetku se nepředpokládají významné změny hodnoty v čase. Za peněžní ekvivalenty jsou považovány peněžní úložky s nejvýše tříměsíční výpovědní lhůtou a likvidní dluhové cenné papíry k obchodování na veřejném trhu.

V rámci skupiny Společnost využívá tzv. cash-pooling. Pohledávka, resp. závazek, vzniklá(y) z titulu cash-poolingu, je vykazován(a) v rámci přehledu o peněžních tocích jako součást položky Peněžní prostředky a peněžní ekvivalenty. V případě, že závazek vzniklý z titulu cash-poolingu představuje formu financování, není pro účely přehledu o peněžních tocích považován za Peněžní prostředky a peněžní ekvivalenty.

Společnost sestavila přehled o peněžních tocích s využitím nepřímé metody.

#### (h) Přepoččet cizích měn

Transakce prováděné v cizích měnách jsou přepočteny a zaúčtovány devizovým kursem platným v den transakce. Zůstatky peněžních aktiv, pohledávek a závazků vedených v cizích měnách byly přepočteny devizovým kursem zveřejněným Českou národní bankou k rozvahovému dni. Všechny kursově zisky a ztráty z přepočtu peněžních aktiv, pohledávek a závazků jsou účtovány do výkazu zisku a ztráty.

#### (i) Finanční deriváty

Finanční deriváty jsou nejprve zachyceny v rozvaze v pořizovací ceně a následně přeceňovány na reálnou hodnotu. Reálná hodnota derivátů je vypočtena jako současná hodnota očekávaných budoucích peněžních toků. Všechny deriváty jsou vykazovány v položce Jiné pohledávky, mají-li pozitivní reálnou hodnotu, nebo v položce Jiné závazky, je-li jejich reálná hodnota pro Společnost záporná.

Změny reálné hodnoty finančních derivátů k obchodování jsou součástí čistého zisku nebo ztráty z finančních operací.

Společnost neaplikuje zajišťovací účetnictví.

#### (j) Výnosy

Výnosy z prodeje zboží a služeb se vykazují bez daně z přidané hodnoty, bez slev a časově rozlišené.

##### a) Výnosy z prodeje a distribuce zemního plynu

Výnosy z prodeje plynu na liberalizovaném trhu, který je od 1. ledna 2007 podle ustanovení § 55 zákona č. 458/2000 Sb. plně otevřen, vycházejí z ocenění komodity na základě principu zohlednění nákladů na pořízení zemního plynu a hrubé marže, která slouží k pokrytí nákladů obchodu a oprávněného zisku a dále ostatních energetických služeb sloužících pro dodávku plynu zákazníkovi v požadovaném množství a v požadovaném čase.

Od 1. dubna 2007 je cena pro konečné zákazníky v případě velkoodběratelů s ročním odběrem nad 5 mil. m<sup>3</sup> stanovena formou cenového vzorce vázaného na kotace referenčních paliv a směnných kurzů, který odráží stejnou konstrukci na straně nákupu. Ostatní zákazníci kategorie velkoodběratelů a středních odběratelů mají možnost uzavřít smlouvu s cenovým vzorcem (viz výše) nebo smlouvu s cenou stanovenou jako pevnou na předem dané období jednoho měsíce u odběrů nad 630 tis. m<sup>3</sup> a na dané období jednoho čtvrtletí u odběrů pod 630 tis. m<sup>3</sup> dle platných ceníků Společnosti. U ostatních zákazníků je cena stanovena jako pevná na předem dané období v délce jednoho čtvrtletí dle platných ceníků Společnosti. Čtvrtletní cena zohledňuje korekce plynoucí z rozdílu plánovaných a skutečných nákladů na pořízení plynu v předchozích obdobích.

Energetické činnosti zohledněné v konečné ceně dodávky plynu jsou distribuce, přeprava a uskladňování. Ceny distribuce a přepravy jsou regulovány ze strany Energetického regulačního úřadu a cena uskladňování je cenou sjednanou.

Dodávky a distribuce zemního plynu pro kategorii velkoodběratelů („VO“) a střední odběratelů („SO“) jsou fakturovány měsíčně na základě provedených měření spotřeby. Dodávky zemního plynu v kategorii maloodběratelů („MO“) a domácnosti („DOM“) jsou fakturovány na periodické bázi, kdy je odečet u každého odběrného místa prováděn periodicky alespoň jednou za osmáct měsíců.

Výnosy v kategorii MO a DOM se skládají z tržeb získaných skutečnou fakturací a z tržeb za tzv. nevyfakturovaný plyn. Hodnota nevyfakturovaného plynu je stanovena výpočtem z celkového objemu nakoupeného plynu v daném roce na základě předchozího spotřebitelského chování jednotlivých zákazníků a je oceněna ve vazbě na platný ceník zveřejněný Společností.

#### **b) Ostatní výnosy**

Ostatní výnosy Společnosti se vykazují podle následujících pravidel:

- příjmy z úroků jsou časově rozlišeny
- příjmy z dividend/podílů na zisku v okamžiku, kdy vznikne právo Společnosti na přijetí platby
- výnosy na základě smluv o poskytování služeb (SLA) společnostem ve skupině jsou zaúčtovány k datu poskytnutí služeb

#### **(k) Leasing**

Pořizovací cena majetku získaného formou finančního a operativního leasingu není aktivována do dlouhodobého majetku a je účtována do nákladů rovnoměrně po celou dobu trvání leasingu. Budoucí leasingové splátky, které nejsou k rozvahovému dni splatné, jsou vykázány v příloze k účetní závěrce, ale nejsou zachyceny v rozvaze.

Majetek získaný formou finančního leasingu je vykázán jako dlouhodobý hmotný majetek v rozvaze až po skončení leasingu a po převodu vlastnického práva na Společnost a je odepisován rovnoměrně po dobu jeho předpokládané životnosti.

#### (l) Rezervy

Společnost tvoří rezervy na krytí svých závazků, které budou hrazeny v budoucnosti, u nichž je znám účel, je pravděpodobné, že nastanou, avšak není přesně známa jejich výše, nebo časový rozvrh úhrady. Při tvorbě rezerv Společnost bere v úvahu všechna předvídatelná rizika a možné ztráty.

#### (m) Zaměstnanecké požitky

Na nevybranou dovolenou Společnost vytváří dohadnou položku pasivní.

Na odměny a bonusy zaměstnancům Společnost vytváří dohadnou položku pasivní. Při tvorbě dohadné položky pasivní Společnost zohledňuje očekávaný průměrný celoroční poměr odvodů na sociální a zdravotní pojištění vůči mzdovým nákladům.

K financování státního důchodového pojištění hradí Společnost pravidelné odvody do státního rozpočtu. Společnost také poskytuje svým zaměstnancům penzijní připojištění prostřednictvím příspěvků do nezávislých penzijních fondů.

#### (n) Úrokové náklady

Veškeré úrokové náklady jsou účtovány do nákladů.

#### (o) Odložená daň

Odložená daň se vykazuje u všech přechodných rozdílů mezi zůstatkovou hodnotou aktiva nebo pasiva v rozvaze a jejich daňovou hodnotou. Odložená daňová pohledávka je zaúčtována, pokud je pravděpodobné, že ji bude možné daňově uplatnit v budoucnosti.

#### (p) Mimořádné položky

Mimořádné výnosy a náklady vznikají zejména v důsledku nákladů a výnosů z operací zcela mimořádných vzhledem k běžné činnosti Společnosti, jakož i z nákladů a výnosů z mimořádných a nahodile se vyskytujících událostí, zejména:

- ze změn účetních metod včetně způsobů oceňování majetku a závazků
- z oprav významných částek nákladů a výnosů minulých účetních období
- z veškerých transakcí spojených s prodejem části podniku

**(q) Spřízněné strany**

Spřízněnými stranami Společnosti se rozumí:

- akcionáři, kteří přímo nebo nepřímo mohou uplatňovat podstatný nebo rozhodující vliv u Společnosti, a společnosti, kde tito akcionáři mají podstatný nebo rozhodující vliv
- členové statutárních, dozorčích a řídicích orgánů Společnosti, nebo její mateřské společnosti, a osoby blízké těmto osobám, včetně podniků, kde tito členové a osoby mají podstatný nebo rozhodující vliv
- dceřiné a přidružené společnosti

Významné transakce a zůstatky transakcí se spřízněnými stranami jsou uvedeny v poznámce 17 Transakce a zůstatky se spřízněnými stranami.

**(r) Následné události**

Dopad událostí, které nastaly mezi rozvahovým dnem a dnem sestavení účetní závěrky, je zachycen v účetních výkazech v případě, že tyto události poskytly doplňující informace o skutečnostech, které existovaly k rozvahovému dni.

V případě, že mezi rozvahovým dnem a dnem sestavení účetní závěrky došlo k významným událostem zohledňujícím skutečnosti, které nastaly po rozvahovém dni, jsou důsledky těchto událostí popsány v příloze účetní závěrky, ale nejsou zaúčtovány v účetních výkazech.

**4 DLOUHODOBÝ NEHMOTNÝ MAJETEK****Požizovací cena**

	31. prosince 2008 tis. Kč	Vliv fúze tis. Kč	Přírůstky/ Přeúčtování tis. Kč	Vyřazení tis. Kč	31. prosince 2009 tis. Kč
Software	172 853	157 818	0	1 859	328 812
Ocenitelná práva	69	23 094	0	0	23 163
Jiný dlouhodobý nehmotný majetek	5 653	2 197	180	802	7 228
Nedokončený nehmotný majetek	0	82	0	82	0
<b>Celkem</b>	<b>178 575</b>	<b>183 191</b>	<b>180</b>	<b>2 743</b>	<b>359 203</b>

**Oprávky**

	31. prosince 2008 tis. Kč	Vliv fúze tis. Kč	Přírůstky tis. Kč	Vyřazení tis. Kč	31. prosince 2009 tis. Kč
Software	172 680	157 535	369	1 859	328 725
Ocenitelná práva	35	23 094	11	0	23 140
Jiný dlouhodobý nehmotný majetek	4 243	1 740	721	802	5 902
<b>Celkem</b>	<b>176 958</b>	<b>182 369</b>	<b>1 101</b>	<b>2 661</b>	<b>357 767</b>
<b>Zůstatková hodnota</b>	<b>1 617</b>	<b>822</b>			<b>1 436</b>

**Pořizovací cena**

	1. ledna 2008 tis. Kč	Prodej části podniku* tis. Kč	Přírůstky/ Přeúčtování tis. Kč	Vyřazení tis. Kč	31. prosince 2008 tis. Kč
Software	172 870	225	208	0	172 853
Ocenitelná práva	69	0	0	0	69
Jiný dlouhodobý nehmotný majetek	7 110	1 066	816	1 207	5 653
Nedokončený nehmotný majetek	208	0	-208	0	0
<b>Celkem</b>	<b>180 257</b>	<b>1 291</b>	<b>816</b>	<b>1 207</b>	<b>178 575</b>

**Oprávky**

	1. ledna 2008 tis. Kč	Prodej části podniku* tis. Kč	Přírůstky tis. Kč	Vyřazení tis. Kč	31. prosince 2008 tis. Kč
Software	171 956	225	949	0	172 680
Ocenitelná práva	23	0	12	0	35
Jiný dlouhodobý nehmotný majetek	4 699	675	611	392	4 243
<b>Celkem</b>	<b>176 678</b>	<b>900</b>	<b>1 572</b>	<b>392</b>	<b>176 958</b>
<b>Zůstatková hodnota</b>	<b>3 579</b>				<b>1 617</b>

\* viz poznámka 16 Mimořádné výnosy a náklady

## 5 DLOUHODOBÝ HMOTNÝ MAJETEK

## Pořizovací cena

	31. prosince 2008 tis. Kč	Vliv fúze tis. Kč	Přírůstky/ Přeúčtování tis. Kč	Vyřazení tis. Kč	31. prosince 2009 tis. Kč
Pozemky	9 287	50 816	1 257	1 293	60 067
Budovy a stavby	361 339	593 808	5 857	5 587	955 417
Samostatné movité věci a soubory movitých věcí	139 359	247 415	2 732	63 386	326 120
Jiný dlouhodobý hmotný majetek	191	18 161	0	17 861	491
Nedokončený hmotný majetek	2 715	329	-391	0	2 653
Poskytnuté zálohy	0	0	0	0	0
Oceňovací rozdíl k nabytému majetku	0	0	0	0	0
<b>Celkem</b>	<b>512 891</b>	<b>910 529</b>	<b>9 455</b>	<b>88 127</b>	<b>1 344 748</b>

## Oprávky a opravné položky

	31. prosince 2008 tis. Kč	Vliv fúze tis. Kč	Přírůstky tis. Kč	Vyřazení tis. Kč	31. prosince 2009 tis. Kč
Budovy a stavby	121 508	208 767	20 113	2 538	347 850
Samostatné movité věci a soubory movitých věcí	113 378	204 298	22 081	61 460	278 297
Jiný dlouhodobý hmotný majetek	0	10 482	7 276	17 758	0
<b>Celkem</b>	<b>234 886</b>	<b>423 547</b>	<b>49 470</b>	<b>81 756</b>	<b>626 147</b>
Opravná položka	8 992	2 790	94 538	0	106 320
<b>Zůstatková hodnota</b>	<b>269 013</b>	<b>484 192</b>			<b>612 281</b>

**Pořizovací cena**

	1. ledna 2008 tis. Kč	Prodej části podniku* tis. Kč	Přírůstky/ Přeúčtování tis. Kč	Vyřazení tis. Kč	31. prosince 2008 tis. Kč
Pozemky	10 455	0	12	1 180	9 287
Budovy a stavby	469 970	0	991	109 622	361 339
Samostatné movité věci a soubory movitých věcí	207 540	54 674	233	13 740	139 359
Jiný dlouhodobý hmotný majetek	191	0	0	0	191
Nedokončený hmotný majetek	1 264	0	1 451	0	2 715
Poskytnuté zálohy	400	0	-400	0	0
Oceňovací rozdíl k nabytému majetku	1 556	0	0	1 556	0
<b>Celkem</b>	<b>691 376</b>	<b>54 674</b>	<b>2 287</b>	<b>126 098</b>	<b>512 891</b>

**Oprávky a opravné položky**

	1. ledna 2008 tis. Kč	Prodej části podniku* tis. Kč	Přírůstky tis. Kč	Vyřazení tis. Kč	31. prosince 2008 tis. Kč
Budovy a stavby	134 016	0	9 040	21 548	121 508
Samostatné movité věci a soubory movitých věcí	150 468	43 361	10 014	3 743	113 378
Oprávky k oceňovacímu rozdílu k nabytému majetku	112	0	1 444	1 556	0
<b>Celkem</b>	<b>284 596</b>	<b>43 361</b>	<b>20 498</b>	<b>26 847</b>	<b>234 886</b>
Opravná položka	9 893	0	0	901	8 992
<b>Zůstatková hodnota</b>	<b>396 887</b>	<b>11 313</b>			<b>269 013</b>

\* viz poznámka 16 Mimořádné výnosy a náklady

## 6 PODÍLY V OVLÁDANÝCH A ŘÍZENÝCH OSOBÁCH

Podíly v ovládaných a řízených osobách představují investice do jejich základního kapitálu.

Dceřiná společnost	Účetní hodnota tis. Kč	Podíl na základním kapitálu %	Výsledek hospodaření běžného účetního období tis. Kč	Vlastní kapitál tis. Kč	Příjem z titulu smlouvy o převodu zisku tis. Kč
<b>31. prosince 2009</b>					
RWE GasNet, s.r.o.	12 361 782	100	2 178 590	13 705 966	1 344 184
Vliv fúze STP Net, s.r.o., ZČP Net, s.r.o.	6 992 890	100	704 045	7 661 733	668 844
<b>31. prosince 2008</b>					
SČP Net, s.r.o.	4 534 486	100	480 052	4 990 535	456 050

Procento podílu na vlastnictví odpovídá procentu podílu na hlasovacích právech.

K 1. lednu 2009 došlo k fúzi sloučením společností SČP Net, s.r.o., STP Net, s.r.o., a ZČP Net, s.r.o., kdy Nástupnickou společností se stala SČP Net, s.r.o., a Zanikajícími společnostmi byly STP Net, s.r.o., a ZČP Net, s.r.o. V roce 2009 došlo ke změně názvu společnosti SČP Net, s.r.o., na RWE GasNet, s.r.o.

Se společností RWE GasNet, s.r.o., (dříve SČP Net, s.r.o.) byla dne 18. července 2006 uzavřena smlouva o převodu zisku s účinností od 1. ledna 2007. Touto smlouvou se společnost RWE GasNet, s.r.o., zavazuje každoročně převádět ve prospěch Společnosti svůj zisk po provedení přidělu do rezervního a sociálního fondu. Mateřská společnost je povinna uhradit hospodářskou ztrátu RWE GasNet, s.r.o., která nemůže být uhrazena z rezervního fondu nebo jiných disponibilních zdrojů společnosti.

## 7 POHLEDÁVKY

	31. prosince 2009 tis. Kč	Vliv fúze* tis. Kč	31. prosince 2008 tis. Kč
Pohledávky z obchodních vztahů			
do splatnosti	142 370	52 047	29 986
po splatnosti	711 738	374 655	328 226
	<b>854 108</b>	<b>426 702</b>	<b>358 212</b>
Krátkodobé poskytnuté zálohy	1 465 619	887 449	516 343
Jiné pohledávky a dohadné účty aktivní			
do splatnosti	7 880 437	5 836 424	3 221 131
po splatnosti	3 233	3 233	0
Krátkodobé pohledávky	10 203 397	7 153 808	4 095 686
Opravné položky na pochybné pohledávky	-578 071	-247 664	-251 809
Čistá hodnota krátkodobých pohledávek	9 625 326	6 906 144	3 843 877
Dlouhodobé pohledávky	54 675	40 462	21 470
<b>Čistá hodnota celkových pohledávek</b>	<b>9 680 001</b>	<b>6 946 606</b>	<b>3 865 347</b>

\* s vyloučením vzájemných vztahů

Nezaplacené pohledávky z obchodních vztahů nejsou zajištěny a žádná z nich nemá splatnost delší než 5 let.

Krátkodobé poskytnuté zálohy představují především zálohy placené dceřiné společnosti z titulu distribuce plynu.

Jiné pohledávky a dohadné účty aktivní zahrnují zejména pohledávky z titulu nevyfakturovaných dodávek plynu ve výši 6 043 024 tis. Kč (k 31. prosinci 2008: 2 658 671 tis. Kč), z převodu zisku od dceřiné společnosti ve výši 1 344 184 tis. Kč (k 31. prosinci 2008: 456 050 tis. Kč) a ze smluv o poskytování služeb dceřiné společnosti ve výši 380 976 tis. Kč (k 31. prosinci 2008: 2 178 tis. Kč).

Změny opravné položky k pochybným pohledávkám lze analyzovat takto:

	2009 tis. Kč	2008 tis. Kč
Počáteční zůstatek k 1. lednu (vliv fúze: 247 664 tis. Kč)	499 473	206 944
Pohyb na účtu opravné položky	119 226	70 739
Použití na odpis	-40 628	-25 874
<b>Konečný zůstatek k 31. prosinci</b>	<b>578 071</b>	<b>251 809</b>

## 8 VLASTNÍ KAPITÁL

Základní kapitál Společnosti se skládá ze 1 031 131 kusů akcií na jméno v listinné podobě plně upsaných a splacených. Nominální hodnota jedné akcie činí 1 tis Kč.

Zákonný rezervní fond Společnosti představuje zdroj, který Společnost musí tvořit v souladu s platnými právními předpisy. Použití zákonného rezervního fondu je omezeno zákonem a stanovami Společnosti a jeho prostředky do výše 20 % základního kapitálu nesmějí být uvolněny pro distribuci akcionářům, ale mohou být použity k úhradě ztrát.

Zisk po zdanění společnosti ZČP ve výši 138 999 tis. Kč a společnosti STP ve výši 72 930 tis. Kč za rok 2008 byl schválen a rozdělen rozhodnutím jediného akcionáře dne 19. března 2009, a to na výplatu dividend ve výši 211 723 tis. Kč a přiděl do nerozděleného zisku ve výši 207 tis. Kč.

Zisk po zdanění Společnosti za rok 2008 ve výši 449 890 tis. Kč byl schválen a rozdělen rozhodnutím jediného společníka dne 19. března 2009, a to na výplatu dividend ve výši 449 573 tis. Kč a na přiděl do nerozděleného zisku ve výši 317 tis. Kč.

## 9 REZERVY

	31. prosince 2009 tis. Kč	31. prosince 2008 tis. Kč
Rezerva na soudní spory	542	4 166
Rezerva na restrukturalizaci	35 339	15 000
Rezerva na odškodnění pracovních úrazů	0	3 446
Ostatní rezervy	803	278
<b>Celkem</b>	<b>36 684</b>	<b>22 890</b>

## 10 ZÁVAZKY

	31. prosince 2009 tis. Kč	Vliv fúze* tis. Kč	31. prosince 2008 tis. Kč
Závazky z obchodních vztahů			
do splatnosti	832 403	673 926	323 373
po splatnosti	47 119	47 119	0
	<b>879 522</b>	<b>721 045</b>	<b>323 373</b>
Závazky k podnikům ve skupině	1 690 108	2 701 608	1 138 389
Krátkodobé přijaté zálohy	6 738 551	4 236 147	2 388 426
Dohadné účty pasivní	1 421 158	876 441	510 826
Ostatní závazky			
do splatnosti	96 148	268 120	52 313
Krátkodobé závazky celkem	10 825 487	8 803 361	4 413 327
Dlouhodobé závazky	11 297	5 525	5 452
<b>Krátkodobé a dlouhodobé závazky celkem</b>	<b>10 836 784</b>	<b>8 808 886</b>	<b>4 418 779</b>

\* s vyloučením vzájemných vztahů

Závazky k podnikům ve skupině k 31. prosinci 2009 zahrnují krátkodobou půjčku z titulu cash-poolingu ve výši 1 500 000 tis. Kč (k 31. prosinci 2008: 950 000 tis. Kč) a závazek z titulu cash-poolingu představující peněžní ekvivalenty ve výši 190 108 tis. Kč (k 31. prosinci 2008: 188 389 tis. Kč).

Krátkodobé přijaté zálohy zahrnují zejména přijaté zálohy za plyn ve výši 6 695 563 tis. Kč (k 31. prosinci 2008: 2 364 820 tis. Kč).

Dohadné účty pasivní zahrnují především dohad na distribuci plynu ve výši 1 358 033 tis. Kč (k 31. prosinci 2008: 492 749 tis. Kč).

Ostatní závazky představují zejména přecenění finančních derivátů ve výši 63 419 tis. Kč (k 31. prosinci 2008: 39 633 tis. Kč).

Výše uvedené závazky nebyly zajištěny žádným majetkem Společnosti. Závazky z obchodního styku nemají splatnost delší než 5 let.

Společnost nemá žádné závazky po splatnosti ze sociálního nebo zdravotního pojištění ani žádné jiné závazky po splatnosti k finančním úřadům či jiným státním institucím.

## 11 BANKOVNÍ ÚVĚRY

	31. prosince 2009 tis. Kč	31. prosince 2008 tis. Kč
Dlouhodobé úvěry se splatností 1–5 let	0	0
Krátkodobé úvěry	500 000	0
<b>Celkem</b>	<b>500 000</b>	<b>0</b>

Bankovní úvěry lze rozčlenit takto:

	Záruka	Úroková sazba %	Měna	31. prosince 2009 tis. Kč
Komerční banka	S ručením*	2,275	Kč	500 000

\* Úvěr od Komerční banky je zajištěn dvěma směnkami.

K úvěrům se vztahují jisté smluvní finanční podmínky. Porušení těchto smluvních podmínek by vedlo ke zkrácení splatnosti úvěrů. K 31. prosinci 2009 byl úvěr převeden z dlouhodobých do krátkodobých úvěrů, jelikož jeho splatnost je 5. října 2010.

## 12 FINANČNÍ DERIVÁTY

Společnost poskytuje svým zákazníkům kategorii VO cenový produkt, který umožňuje zafixovat cenu komodity pro zvolené období a na zvolené množství zemního plynu. Podmínkou je uzavření smlouvy s cenovým vzorcem a minimální fixované množství za celé období. Pro zajištění tržních rizik souvisejících s těmito produkty uzavírá Společnost zajišťovací deriváty, tzv. komoditní indexové swapy.

Tyto finanční deriváty slouží v souladu se strategií řízení rizik Společnosti jako efektivní zajišťovací nástroj. Společnost však neuplatňuje zajišťovací účetnictví, a proto jsou tyto deriváty klasifikovány jako deriváty určené k obchodování.

Reálná hodnota těchto finančních derivátů je vykázána v položce „Jiné pohledávky“, pokud je pro Společnost kladná, nebo v položce „Jiné závazky“, pokud je záporná.

Změna reálné hodnoty derivátů a související zisky a ztráty z finančních operací:

	2009 tis. Kč	2008 tis. Kč
Změna reálné hodnoty derivátů – kladná	230 037	0
Změna reálné hodnoty derivátů – záporná	-2 280	-39 633
Zisky z derivátů	45 007	2 441
Ztráty z derivátů	-237 792	-1 750
<b>Celkem</b>	<b>34 972</b>	<b>-38 942</b>

Zisky a ztráty z derivátů jsou vykázány v položkách „Ostatní finanční výnosy“ a „Ostatní finanční náklady“.

### 13 DAŇ Z PŘÍJMŮ

Daňový náklad zahrnuje:

	2009 tis. Kč	2008 tis. Kč
Splatnou daň	0	0
Odloženou daň	24 280	-10 322
Úpravu daňového nákladu předchozího období podle skutečně podaného daňového přiznání	-913	-448
<b>Celkem</b>	<b>23 367</b>	<b>-10 770</b>

Splatná daň byla vypočítána následovně:

	2009 tis. Kč	2008 tis. Kč
Zisk před zdaněním	1 814 114	439 120
Daňově neuznatelné náklady	159 588	47 728
Nezdaňované výnosy	-67 307	-56 815
Výnosy osvobozené od daně – vyplývající ze smlouvy o převodu zisku*	-1 344 184	- 456 050
Rozdíl mezi účetními a daňovými odpisy	-1 391	-6 048
Daňový základ	560 820	-32 065
Uplatněné ztráty z minulých období	-560 820	0
Snížený daňový základ	0	-32 065
<b>Celková daňová povinnost</b>	<b>0</b>	<b>0</b>

\* viz poznámka 6 Podíly v ovládaných a řízených osobách

Odložená daň k 31. prosinci 2009 je vypočtena sazbou daně ve výši 19 % (daňová sazba pro rok 2010 a následující). Odložená daň k 31. prosinci 2008 byla vypočtena s použitím sazby daně 20 % (daňová sazba pro rok 2009) a 19 % (daňová sazba pro 2010 a následující) v závislosti na období, ve kterém je očekáváno vyrovnání přechodných rozdílů.

Odloženou daňovou pohledávku lze analyzovat následovně:

	31. prosince 2009 tis. Kč	31. prosince 2008 tis. Kč
<b>Odložený daňový závazek z titulu:</b>		
Rozdíl mezi účetní a daňovou zůstatkovou hodnotou dlouhodobého majetku	8 366	2 240
<b>Odložená daňová pohledávka z titulu:</b>		
Opravné položky k pohledávkám	28 330	13 442
Rezerv a dohadných položek	6 970	3 138
Daňové ztráty	7 253	6 092
	<b>42 553</b>	<b>22 672</b>
<b>Čistá odložená daňová pohledávka</b>	<b>34 187</b>	<b>20 432</b>

Na základě posouzení pravděpodobnosti jejího uplatnění v budoucnosti byla odložená daňová pohledávka k 31. prosinci 2009 zaúčtována ve výši 34 187 tis. Kč (k 31. prosinci 2008: 19 000 tis. Kč).

#### 14 ČLENĚNÍ VÝNOSŮ PODLE ODVĚTVÍ A ANALÝZA VÝKONOVÉ SPOTŘEBY

Výnosy z prodeje vlastních výrobků a služeb byly tvořeny následujícím způsobem:

	2009 tis. Kč	2008 tis. Kč
Tržby z prodeje a distribuce zemního plynu		
- kategorie VO	10 135 042	4 378 790
- kategorie MO	3 332 927	1 227 912
- kategorie DOM	7 813 369	2 597 252
	<b>21 281 338</b>	<b>8 203 954</b>
Ostatní tržby za prodej vlastních výrobků a služeb	10 018	35 060
Tržby plynoucí ze smluv o poskytování služeb ve skupině	68 153	21 848
<b>Celkem tržby za prodej vlastních výrobků a služeb</b>	<b>21 359 509</b>	<b>8 260 862</b>

Výkonovou spotřebu lze analyzovat následovně:

	2009 tis. Kč	2008 tis. Kč
Nákup zemního plynu	16 330 909	6 651 365
Spotřeba materiálu a energie	22 795	8 561
Distribuce zemního plynu	3 772 429	1 284 264
Ostatní služby	406 883	135 507
<b>Celkem výkonová spotřeba</b>	<b>20 533 016</b>	<b>8 079 697</b>

## 15 ANALÝZA ZAMĚSTNANCŮ

	Osobní náklady		Průměrný přepočtený počet zaměstnanců během roku	
	2009 tis. Kč	2008 tis. Kč	2009	2008
Vedení Společnosti	17 310	4 278	3,2	2,1
Ostatní zaměstnanci	51 136	38 367	57,8	51,9
<b>Celkem</b>	<b>68 446</b>	<b>42 645</b>	<b>61,0</b>	<b>54,0</b>

Vedení společnosti zahrnuje výkonné členy představenstva a ostatní ředitele.

Ostatní transakce s vedením Společnosti jsou popsány v poznámce 17 Transakce a zůstatky se spřízněnými stranami.

## 16 MIMOŘÁDNÉ VÝNOSY A NÁKLADY

Společnost nevykazovala k 31. prosinci 2009 žádné mimořádné výnosy a náklady. Mimořádné výnosy ve výši 30 642 tis. Kč a náklady ve výši 31 958 tis. Kč k 31. prosinci 2008 vyplývají z prodeje části podniku „Divize provozu“ společnosti RWE Distribuční služby, s.r.o. Prodej se uskutečnil k 1. lednu 2008.

## 17 TRANSAKCE A ZŮSTATKY SE SPŘÍZNĚNÝMI STRANAMI

Společnost se podílela na následujících transakcích se spřízněnými stranami:

	2009 tis. Kč	2008 tis. Kč
<b>Náklady na dodávky zemního plynu</b>		
- Ostatní regionální plynárenské společnosti	156 927	0
- RWE Transgas, a.s.	15 833 362	6 516 522
- RWE Transgas Net, s.r.o.	354 587	136 579
<b>Náklady ostatní</b>		
- RWE Transgas, a.s.	374 005	72 429
- Ostatní regionální plynárenské společnosti	4 221	86
- RWE GasNet, s.r.o.	3 765 262	1 285 201
- Ostatní spřízněné společnosti skupiny RWE	239 232	87 384
<b>Nákladové úroky</b>		
- RWE Transgas, a. s.	69 462	33 078
<b>Celkem</b>	<b>20 797 058</b>	<b>8 131 279</b>

	2009 tis. Kč	2008 tis. Kč
<b>Výnosy z dodávek zemního plynu</b>		
- RWE Transgas, a.s.	156 707	0
- RWE GasNet, s.r.o.	733 204	197 670
- RWE Transgas Net, s.r.o.	3 843	843
- Ostatní spřízněné společnosti skupiny RWE	7 105	11 354
<b>Výnosy ostatní</b>		
- RWE Transgas, a.s.	269 168	2 557
- Ostatní regionální plynárenské společnosti	1 092	8 136
- RWE GasNet, s.r.o.	4 301	23 963
- RWE GasNet, s.r.o. (výnos z titulu převodu podílu na zisku)	1 344 184	456 050
- Provozovatelé distribučních a přepravních soustav	15	0
- Ostatní spřízněné společnosti skupiny RWE	62 017	71 430
<b>Úrokové výnosy</b>		
- RWE Transgas, a.s.	985	982
<b>Celkem</b>	<b>2 582 621</b>	<b>772 985</b>

Společnost vykazovala tyto zůstatky se spřízněnými stranami:

	31. prosince 2009 tis. Kč	31. prosince 2008 tis. Kč
<b>Pohledávky</b>		
- RWE Transgas, a.s.	51 470	6
- Ostatní regionální plynárenské společnosti	185	9 847
- RWE GasNet, s.r.o.	1 792 530	546 305
- RWE GasNet, s.r.o. (pohledávka z převodu podílu na zisku)	1 344 184	456 050
- Provozovatelé distribučních a přepravních soustav	29 279	13 650
- Ostatní spřízněné společnosti skupiny RWE	7 259	4 955
<b>Pohledávky celkem</b>	<b>3 224 907</b>	<b>1 030 813</b>
<b>Závazky</b>		
- RWE Transgas, a.s.	2 245 216	282 885
- Ostatní regionální plynárenské společnosti	122 329	0
- RWE GasNet, s.r.o.	1 397 795	516 457
- Provozovatelé distribučních a přepravních soustav	29 223	24 385
- Ostatní spřízněné společnosti skupiny RWE	23 734	12 052
<b>Závazky celkem</b>	<b>3 818 297</b>	<b>835 779</b>

Úvěry poskytnuté a přijaté jsou úročeny tržními úrokovými sazbami. Pohledávky a závazky z obchodního styku vznikly za podmínek obvyklých v běžném obchodním styku. Společnost nevytváří opravnou položku k pohledávkám za spřízněnými stranami.

Odměna členům představenstva Společnosti v roce 2009 činila 1 232 tis. Kč (2008: 669 tis. Kč).  
Odměna členům dozorčí rady Společnosti v roce 2009 představovala 737 tis. Kč (2008: 841 tis. Kč).

V roce 2009 bylo řídicím zaměstnancům Společnosti poskytnuto nepeněžní plnění z titulu platby úrazového pojištění v celkové výši 86 tis. Kč (v roce 2008: 30 tis. Kč) a zároveň jim byla poskytnuta osobní vozidla k bezplatnému užívání.

Kromě výše uvedeného nebylo v průběhu roku 2009 a 2008 akcionářům, členům statutárních a dozorčích orgánů a řídicím zaměstnancům poskytnuto žádné další plnění ani v peněžní ani v naturální formě.

## 18 ODMĚNA AUDITORSKÉ SPOLEČNOSTI

Informace o odměně auditorské společnosti PricewaterhouseCoopers Audit, s.r.o. jsou uvedeny v příloze konsolidované účetní závěrky konečné mateřské společnosti.

## 19 POTENCIÁLNÍ ZÁVAZKY

V roce 2004 postoupil Český plynárenský podnik, s.p. pohledávku ve výši 47 116 tis. Kč vůči Společnosti JUDr. Peteru Kmeťovi, který podal žalobu na její zaplacení včetně příslušenství. JUDr. Peter Kmeť postoupil pohledávku za Západočeskou plynárenskou, a.s., společnosti SHARI COMMERCIAL S.A. Společnost se domnívá, že je vysoce nepravděpodobné, že by soudní spor vyústil ve významný odliv peněžních prostředků. Z tohoto důvodu Společnost k 31. prosinci 2009 a 2008 nevytvořila na tento soudní spor rezervu.

Vedení Společnosti si není vědomo žádných dalších potenciálních závazků Společnosti k 31. prosinci 2009.

## 20 SOUČASNÁ VOLATILITA NA GLOBÁLNÍCH A ČESKÝCH FINANČNÍCH TRŽÍCH

Pokračující globální ekonomická recese, která započala v průběhu roku 2007, vedla kromě jiného k nízké úrovni obchodování na kapitálovém trhu, nízké úrovni likvidity v bankovním sektoru a někdy k vyšším mezibankovním úrokovým mírám a velmi vysoké nestabilitě na burze cenných papírů.

### Dopad na zákazníky:

Dlužníci Společnosti mohou být ovlivněni nižší likviditou, což může mít dopad na jejich schopnost splatit dlužné částky. Zhoršující se provozní podmínky dlužníků mohou také ovlivnit vedení při sestavování výhledu peněžních toků a posouzení míry znehodnocení finančních a nefinančních aktiv. V rozsahu, který umožňují dostupné informace, vedení Společnosti zohlednilo nové odhady očekávaných budoucích peněžních toků při posuzování možného snížení hodnoty aktiv.

### Reálná hodnota finančních aktiv a závazků:

Reálné hodnoty derivátových finančních nástrojů jsou stanoveny Společností za použití oceňovacích metod, které zahrnují použití ocenění za běžných tržních podmínek, analýzy diskontovaných peněžních toků, opční cenové modely a ostatní oceňovací metody běžně používané účastníky trhu. Oceňovací metody odráží současné podmínky na trhu v den ocenění, které nemusí odpovídat podmínkám na trhu před nebo po dni ocenění.

Vedení Společnosti zhodnotilo všechny dostupné informace a v současné době nepředpokládá významný dopad této ekonomické recese na chod Společnosti, zejména na likviditu a financování Společnosti. Vedení Společnosti je přesvědčeno, že činí všechna nezbytná opatření na podporu udržitelnosti a růstu Společnosti za současných okolností.

## 21 NÁSLEDNÉ UDÁLOSTI

Po rozvahovém dni nedošlo k žádným událostem, které by měly významný dopad na účetní závěrku k 31. prosinci 2009.

## 22 PŘEHLED O PENĚŽNÍCH TOCÍCH

Peněžní prostředky a peněžní ekvivalenty uvedené v přehledu o peněžních tocích jsou analyzovány takto:

	31. prosince 2009 tis. Kč	31. prosince 2008 tis. Kč
Pokladní hotovost a peníze na cestě	0	0
Účty v bankách	3 207	7 141
Závazek z cash-poolingu	-138 742	-188 389
<b>Peněžní prostředky a peněžní ekvivalenty</b>	<b>-135 535</b>	<b>-181 248</b>

11. února 2010



Ing. Roman Budinský  
předseda představenstva



Ing. Lukáš Roubíček, Ph.D.  
místopředseda představenstva

## 5 VÝROK AUDITORA

### 5.1 Zpráva auditora k účetní závěrce



PricewaterhouseCoopers Audit, s.r.o.  
 Kateřinská 40/466  
 120 00 Praha 2  
 Česká republika  
 Telefon +420 251 151 111  
 Fax +420 251 156 111

#### ZPRÁVA NEZÁVISLÉHO AUDITORA AKCIONÁŘI SPOLEČNOSTI RWE ENERGIE, A.S.

Ověřili jsme přiloženou účetní závěrku společnosti RWE Energie, a.s., identifikační číslo 49903209, se sídlem Klášská 940, Ústí nad Labem (dále „Společnost“), tj. rozvahu k 31. prosinci 2009, výkaz zisku a ztráty, přehled o změnách vlastního kapitálu a přehled o peněžních tocích za rok 2009 a přílohu, včetně popisu podstatných účetních pravidel (dále „účetní závěrka“).

#### Odpovědnost představenstva Společnosti za účetní závěrku

Za sestavení a věrné zobrazení účetní závěrky v souladu s českými účetními předpisy odpovídá představenstvo Společnosti. Součástí této odpovědnosti je navrhnout, zavést a zajistit vnitřní kontroly nad sestavováním a věrným zobrazením účetní závěrky tak, aby neobsahovala významné nesprávnosti způsobené podvodem nebo chybou, zvolit a uplatňovat vhodná účetní pravidla a provádět dané situaci přiměřené účetní odhady.

#### Úloha auditora

Naší úlohou je vydat na základě provedeného auditu výrok k této účetní závěrce. Audit jsme provedli v souladu se zákonem o auditorech platným v České republice, Mezinárodními standardy auditu a souvisejícími aplikačními doložkami Komory auditorů České republiky. V souladu s těmito předpisy jsme povinni dodržovat etické požadavky a naplánovat a provést audit tak, abychom získali přiměřenou jistotu, že účetní závěrka neobsahuje významné nesprávnosti.

PricewaterhouseCoopers Audit, s.r.o., se sídlem Kateřinská 40/466, 120 00 Praha 2, IČ: 40765521, zapsaná v obchodním rejstříku vedeném Městským soudem v Praze, oddíl C, vložka 3637 a v seznamu auditorů České republiky pod oprávněním číslo 021.

© 2010 PricewaterhouseCoopers Audit, s.r.o. Všechna práva vyhrazena. "PricewaterhouseCoopers" označuje českou společnost PricewaterhouseCoopers Audit, s.r.o., či dle kontextu síť členských společností PricewaterhouseCoopers International Limited, z nichž každá je samostatným a nezávislým právním subjektem.



Akcionář společnosti RWE Energie, a.s.  
Zpráva nezávislého auditora

#### Úloha auditora (pokračování)

Audit zahrnuje provedení auditorských postupů, jejichž cílem je získat důkazní informace o částkách a informacích uvedených v účetní závěrce. Výběr auditorských postupů závisí na úsudku auditora, včetně posouzení rizika významné nesprávnosti údajů uvedených v účetní závěrce způsobené podvodem nebo chybou. Při posuzování těchto rizik auditor zohledňuje vnitřní kontroly relevantní pro sestavení a věrné zobrazení účetní závěrky. Cílem tohoto posouzení je navrhnout vhodné auditorské postupy, nikoli vyjádřit se k účinnosti vnitřních kontrol. Audit též zahrnuje posouzení vhodnosti použitých účetních pravidel, přiměřenosti účetních odhadů provedených vedením i posouzení celkové prezentace účetní závěrky.

Jsme přesvědčeni, že získané důkazní informace poskytují dostatečný a vhodný základ pro vyjádření našeho výroku.

#### Výrok

Podle našeho názoru účetní závěrka podává věrný a poctivý obraz finanční pozice Společnosti k 31. prosinci 2009, jejího hospodaření a peněžních toků za rok 2009 v souladu s českými účetními předpisy.

11. února 2010

*PricewaterhouseCoopers Audit, s.r.o.*

PricewaterhouseCoopers Audit, s.r.o.

zastoupená partnerem

Ing. Václav Prýmek  
ředitel

Ing. Jitka Žaloudková  
statutární auditor, oprávnění č. 1802

## 5.2 Zpráva auditora k výroční zprávě a zprávě o vztazích mezi propojenými osobami společnosti



### ZPRÁVA NEZÁVISLÉHO AUDITORA AKCIONÁŘI SPOLEČNOSTI RWE ENERGIE, A.S.

PricewaterhouseCoopers Audit, s.r.o.  
Kateřinská 40/466  
120 00 Praha 2  
Česká republika  
Telefon +420 251 151 111  
Fax +420 251 156 111

Ověřili jsme účetní závěrku společnosti RWE Energie, a.s., identifikační číslo 49903209, se sídlem Klíšská 940, Ústí nad Labem (dále „Společnost“) za rok končící 31. prosince 2009 uvedenou ve výroční zprávě na stranách 21–49, ke které jsme dne 11. února 2010 vydali výrok uvedený na straně 50.

#### Zpráva o výroční zprávě

Ověřili jsme soulad ostatních informací obsažených ve výroční zprávě Společnosti za rok končící 31. prosince 2009 s výše uvedenou účetní závěrku. Za správnost výroční zprávy odpovídá představenstvo Společnosti. Naším úkolem je vydat na základě provedeného ověření výrok o souladu výroční zprávy s účetní závěrku.

#### Úloha auditora

Ověření jsme provedli v souladu s Mezinárodními standardy auditu a související aplikační doložkou Komory auditorů České republiky. V souladu s těmito předpisy jsme povinni naplánovat a provést ověření tak, abychom získali přiměřenou jistotu, že ostatní informace obsažené ve výroční zprávě, které popisují skutečnosti, jež jsou též předmětem zobrazení v účetní závěrce, jsou ve všech významných ohledech v souladu s příslušnou účetní závěrku. Jsme přesvědčeni, že provedené ověření poskytuje přiměřený podklad pro vyjádření našeho výroku.

#### Výrok

Podle našeho názoru jsou ostatní informace uvedené ve výroční zprávě Společnosti za rok končící 31. prosince 2009 ve všech významných ohledech v souladu s výše uvedenou účetní závěrku.

PricewaterhouseCoopers Audit, s.r.o., se sídlem Kateřinská 40/466, 120 00 Praha 2, IČ: 40765521, zapsaná v obchodním rejstříku vedeném Městským soudem v Praze, oddíl C, vložka 3637 a v seznamu auditorů společnosti u Komory auditorů České republiky pod oprávněním číslo 021.

© 2010 PricewaterhouseCoopers Audit, s.r.o. Všechna práva vyhrazena. "PricewaterhouseCoopers" označuje českou společnost PricewaterhouseCoopers Audit, s.r.o., či dle kontextu síť členských společností PricewaterhouseCoopers International Limited, z nichž každá je samostatným a nezávislým právním subjektem.



Akcionář RWE Energie, a.s.  
Zpráva nezávislého auditora

#### Zpráva o prověrce zprávy o vztazích

Dále jsme provedli prověrku příložené zprávy o vztazích mezi Společností a její ovládající osobou a mezi Společností a ostatními osobami ovládanými stejnou ovládající osobou za rok končící 31. prosince 2009 (dále „Zpráva“). Za úplnost a správnost Zprávy odpovídá představenstvo Společnosti. Naší úlohou je prověřit správnost údajů uvedených ve Zprávě.

#### Rozsah prověrky

Prověrku jsme provedli v souladu s Mezinárodním standardem pro prověrky č. 2410 a související aplikační doložkou Komory auditorů České republiky k prověrce zprávy o vztazích. V souladu s těmito předpisy jsme povinni naplánovat a provést prověrku s cílem získat střední míru jistoty, že Zpráva neobsahuje významné nesprávnosti. Prověrka je omezena především na dotazování zaměstnanců Společnosti, na analytické postupy a výběrovým způsobem provedené prověření věcné správnosti údajů. Proto prověrka poskytuje nižší stupeň jistoty než audit. Audit jsme neprováděli, a proto nevydáváme auditorský výrok.

#### Závěr

Na základě naší prověrky jsme nezjistili žádné významné věcné nesprávnosti v údajích uvedených ve Zprávě sestavené v souladu s požadavky §66a obchodního zákoníku.

15. března 2010

PricewaterhouseCoopers Audit, s.r.o.

zastoupená partnerem

Ing. Václav Prýmek  
ředitel

Ing. Jitka Žaloudková  
statutární auditorka, oprávnění č. 1802

## 6 ZPRÁVA PŘEDSTAVENSTVA SPOLEČNOSTI RWE ENERGIE, A.S., O VZTAZÍCH MEZI PROPOJENÝMI OSOBAMI K 31. PROSINCI 2009

Vzhledem k tomu, že Společnost neuzavřela coby ovládaná osoba ovládací smlouvu, která by byla účinná v roce 2009, zpracovalo představenstvo Společnosti v souladu s § 66a odst. 9 zákona č. 513/1991 Sb., obchodní zákoník, v platném znění, tuto zprávu o vztazích mezi Společností a ovládajícími osobami a mezi Společností a ostatními osobami ovládanými stejnými ovládajícími osobami (dále jen „propojené osoby“) za rok 2009, pokud jsou tyto propojené osoby Společnosti známy. Zpráva je nedílnou součástí výroční zprávy Společnosti za rok 2009 a akcionáři Společnosti mají možnost se s ní seznámit ve stejné lhůtě a za stejných podmínek jako s účetní závěrkou.

### 1. Ovládající osoby

V celém uplynulém účetním období byla Společnost ovládána následujícími osobami:

#### a) přímo

- RWE Gas International B.V., se sídlem Diamantlaan 15, 2132 WV Hoofddorp, Nizozemské království, která byla akcionářem Společnosti se 100% podílem na hlasovacích právech Společnosti

#### b) nepřímo

- RWE Energy Aktiengesellschaft (dále jen „RWE Energy AG“), se sídlem Rheinlanddamm 24, 44139 Dortmund, Spolková republika Německo, která byla jediným společníkem společnosti RWE Gas International B.V. (do 7. 9. 2009, fúze do RWE AG)

a

- RWE Aktiengesellschaft (dále jen „RWE AG“), se sídlem Opernplatz 1, 45128 Essen, Spolková republika Německo, která byla jediným akcionářem společnosti RWE Energy AG.

### 2. Další propojené osoby

Společnost požádala výše uvedené ovládající osoby o zaslání seznamu ostatních osob, které byly v posledním účetním období ovládány stejnými ovládajícími osobami. Na základě sdělení ovládajících osob a ostatních informací představenstvu dostupných vyhotovilo představenstvo Společnosti tuto zprávu. Schéma propojení a ovládání společností v rámci relevantní linie koncernu RWE k 31. prosinci 2009 je uvedeno na třetí straně obálky této výroční zprávy.

### 3. Smlouvy uzavřené mezi Společností a propojenými osobami, plnění a protiplnění poskytnutá a přijatá

V posledním účetním období byly mezi Společností a propojenými osobami uzavřeny smlouvy uvedené v příloze č. 1. Plnění těchto smluv, i smluv uzavřených v minulých účetních obdobích, nevznikla Společnosti žádná újma. Z tohoto důvodu nebylo zapotřebí zajišťovat úhrady újm nebo uzavírat smlouvy o jejich úhradě. Hodnota plnění a protiplnění v účetním období mezi propojenými osobami je uvedena v poznámce 17 přílohy k účetní závěrce k 31. prosinci 2009.

#### 4. Jiné právní úkony učiněné v zájmu propojených osob

S účinností od 1. června 2009 došlo k vnitrostátní fúzi sloučením zanikajících společností STP a ZČP do nástupnické SČP, která od stejného data změnila obchodní firmu na RWE Energie.

K 1. červenci 2009 byly převedeny činnosti v oblasti péče o nejvýznamnější zákazníky do společnosti RWE Key Account CZ, s.r.o.

#### 5. Opatření přijatá či uskutečněná v zájmu nebo na popud propojených osob

V posledním účetním období Společnost nepřijala, resp. neuskutečnila žádná opatření v zájmu nebo na popud propojených osob.

#### 6. Neexistence újmy

Společnosti v posledním účetním období nevznikla žádná újma ze smluv s propojenými osobami, z jiných právních úkonů, učiněných v zájmu propojených osob, ani z opatření uskutečněných v zájmu nebo na popud propojených osob, jejichž uzavření nebo přijetí se uskutečnilo v posledním či předcházejících účetních obdobích.

#### 7. Důvěrnost informací

V této zprávě nejsou uváděny údaje, které jsou předmětem obchodního tajemství Společnosti.

#### 8. Závěr

Tato zpráva byla představenstvem Společnosti schválena dne 23. února 2010 a byla předložena k přezkoumání dozorčí radě a auditorovi Společnosti, který ověřuje účetní závěrku ve smyslu zvláštního zákona.

9. března 2010



Ing. Roman Budinský  
předseda představenstva



Ing. David Konvalina  
člen představenstva

## PŘÍLOHA Č.1

## Smlouvy uzavřené mezi Společností a propojenými osobami v posledním účetním období (rok 2009)

Smluvní strana	Smluvní typ/předmět smlouvy	Počet smluv	
RWE Interní služby, s.r.o.	Dodatek č. 2 ke Smlouvě o poskytování služeb v oblasti nákupu a logistiky	1	
	Dodatek č. 2 ke Smlouvě o poskytování služeb v oblasti péče o vozový park	1	
	Dodatek č. 2 ke Smlouvě o poskytování služeb v oblasti dopravy	1	
	Dodatek č. 2 ke Smlouvě o poskytování služeb v oblasti facility	1	
	Dodatek č. 3 ke Smlouvě o službách v oblasti informačních technologií	3	
	Dodatek č. 4 ke Smlouvě o službách v oblasti informačních technologií	1	
	Dodatek č. 3 ke Smlouvě o poskytování služeb pronájmu, logistiky a zúčtování mobilních telefonů a IP telefonů	1	
	Dohoda o ukončení Smlouvy o poskytování služeb v oblasti facility	2	
	Dohoda o ukončení Smlouvy o poskytování služeb v oblasti dopravy	2	
	Dohoda o ukončení Smlouvy o poskytování služeb v oblasti péče o vozový park	2	
	Dohoda o ukončení Smlouvy o poskytování služeb pronájmu, logistiky a zúčtování mobilních telefonů a IP telefonů	1	
	Dohoda o ukončení Smlouvy o službách v oblasti IT	2	
	Dodatek č. 2 a 3 ke Smlouvě o nájmu nebytových prostor	2	
	Dodatek č. 3 ke Smlouvě o podnájmu nebytových prostor a poskytování služeb	1	
	Smlouva o postoupení pohledávek – CCS karty (SČP)	2	
	Dodatek č. 2 ke Smlouvě o nájmu nebytových prostor (STP)	1	
	Dohoda o ukončení Smlouvy o nájmu nebytových prostor (STP)	1	
	Dodatek č. 2 Smlouvy o podnájmu nebytových prostor a poskytování služeb (STP)	1	
	Kupní smlouva na odkup frankovacího stroje (STP)	1	
	Dodatek č. 2 ke Smlouvě o nájmu nebytových prostor (ZČP)	1	
	Dohoda o ukončení Smlouvy o nájmu nebytových prostor (ZČP)	1	
	Východočeská plynárenská, a.s.	Smlouva o podnájmu nebytových prostor a poskytování služeb	1
		Smlouva o poskytování služeb v oblasti financí, účetnictví a controllingu	1
		Dodatek č. 1 ke Smlouvě o poskytování služeb v oblasti financí, účetnictví a controllingu	1

Smluvní strana	Smluvní typ/předmět smlouvy	Počet smluv	
RWE Distribuční služby, s.r.o.	Dodatek č. 1 ke Smlouvě o poskytování služeb v oblasti řízení bezpečnosti (SČP)	1	
	Dodatek č. 2 ke Smlouvě o nájmu nebytových prostor ze dne 2. 5. 2008 (SČP)	1	
	Dodatek č. 1 ke Smlouvě o poskytování služeb v oblasti řízení bezpečnosti (ZČP)	1	
	Dodatek č. 2 ke Smlouvě o nájmu nebytových prostor ze dne 2. 5. 2008 (ZČP)	1	
	Dohoda o ukončení Smlouvy o nájmu nebytových prostor ze dne 2. 5. 2008 (ZČP)	1	
	Kupní smlouva (ZČP)	1	
	Dodatek č. 1 ke Smlouvě o poskytování služeb v oblasti řízení bezpečnosti (STP)	1	
	Dodatek č. 2 ke Smlouvě o nájmu nebytových prostor ze dne 2. 5. 2008 (STP)	1	
	Dohoda o ukončení Smlouvy o nájmu nebytových prostor ze dne 2. 5. 2008 (STP)	1	
	Dodatek č. 2 ke Smlouvě o podnájmu nebytových prostor a poskytování služeb ze dne 1. 1. 2008 (STP)	1	
	Kupní smlouva (STP)	1	
	Dodatek č. 2 ke Smlouvě o poskytování služeb v oblasti řízení bezpečnosti	1	
	Dodatek č. 3 ke Smlouvě o nájmu nebytových prostor ze dne 2. 5. 2008	1	
	Dodatek č. 3 ke Smlouvě o podnájmu nebytových prostor a poskytování služeb ze dne 1. 1. 2008	1	
	Kupní smlouva – přívěsy	1	
	Kupní smlouva – kompresory	1	
	Objednávka (STP + ZČP)	2	
	RWE Zákaznické služby, s.r.o.	Dodatek č. 3 ke Smlouvě o poskytování služeb Call centra (STP)	1
		Dodatek č. 4 ke Smlouvě o poskytování služeb v oblasti vymáhání pohledávek zákazníků kategorie malooběr a domácnost (STP)	1
		Dodatek č. 2 ke Smlouvě o nájmu nebytových prostor (STP)	1
Dohoda o ukončení Smlouvy o nájmu nebytových prostor (STP)		1	
Dodatek č. 2 ke Smlouvě o podnájmu nebytových prostor (STP)		1	
Dodatek č. 3 ke Smlouvě o poskytování služeb Call centra (ZČP)		1	
Dodatek č. 4 ke Smlouvě o poskytování služeb v oblasti vymáhání pohledávek zákazníků kategorie malooběr a domácnost (ZČP)		1	
Dodatek č. 2 ke Smlouvě o nájmu nebytových prostor (ZČP)		1	
Dohoda o ukončení Smlouvy o nájmu nebytových prostor (ZČP)		1	
Dodatek č. 3 ke Smlouvě o poskytování služeb Call centra (SČP)		1	
Dodatek č. 4 ke Smlouvě o poskytování služeb v oblasti vymáhání pohledávek zákazníků kategorie malooběr a domácnost (SČP)		1	
Dodatek č. 2 ke Smlouvě o nájmu nebytových prostor (SČP)		1	
Dodatek č. 3 ke Smlouvě o poskytování služeb v oblasti Fakturace		1	
Dodatek č. 4 ke Smlouvě o poskytování služeb Call centra		1	
Dodatek č. 3 ke Smlouvě o poskytování služeb v oblasti osobního a písemného kontaktu se zákazníky v kategorii MO/DOM		1	

Smluvní strana	Smluvní typ/předmět smlouvy	Počet smluv
RWE Zákaznické služby, s.r.o.	Dodatek č. 4 ke Smlouvě o poskytování služeb v oblasti osobního a písemného kontaktu se zákazníky v kategorii MO/DOM	1
	Dodatek č. 5 ke Smlouvě o poskytování služeb v oblasti vymáhání pohledávek zákazníků kategorie maloobchěr a domácnost	1
	Dodatek č. 2 ke Smlouvě o poskytování služeb v oblasti Tiskového centra	1
	Dodatek č. 3 ke Smlouvě o nájmu nebytových prostor	1
	Dodatek č. 3 ke Smlouvě o podnájmu nebytových prostor	1
	Smlouva o postoupení práv a povinností	1
RWE GasNet, s.r.o.	Dodatek č. 3 ke Smlouvě o podnájmu nebytových prostor a poskytování služeb (STP)	1
	Dodatek č. 4 ke Smlouvě o podnájmu nebytových prostor a poskytování služeb	1
	Dodatek č. 1 ke Smlouvě o nájmu nebytových prostor (SČP)	1
	Dodatek č. 2 ke Smlouvě o nájmu nebytových prostor	1
	Dohoda o ukončení účinnosti Smlouvy o nájmu nebytových prostor	1
	Smlouva o nájmu nebytových prostor (ZČP)	1
	Dodatek č. 1 ke Smlouvě o nájmu nebytových prostor	1
	Smlouva kupní a smlouva o zřízení věcného břemene (SČP)	1
	Smlouva o poskytování elektronických služeb (SČP)	1
	Smlouva o poskytování elektronických služeb (STP)	1
	Smlouva o poskytování elektronických služeb (ZČP)	1
	Dodatek č. 2 ke Smlouvě o nájmu nebytových prostor (ZČP)	1
	Dohoda o ukončení účinnosti Smlouvy o nájmu nebytových prostor (ZČP)	1
	Kupní smlouva RS Záchlumí u Stříbra (ZČP)	1
	Smlouva o nájmu nebytových prostor	1
	Kupní smlouva Statenice (STP)	1
	RWE Plynoprojekt, s.r.o.	Dohoda o ukončení nájemní smlouvy (ZČP)
Dohoda o postoupení práv a převzetí závazků (ZČP)		1
Smlouva o nájmu nebytových prostor (ZČP)		1
Dodatek č. 1 ke Smlouvě o nájmu nebytových prostor		1
Dohoda o postoupení práv a převzetí závazků (STP)		1
Dohoda o bezziskovém převodu společně užívaných služeb spojených s dodávkou el. energie z podružného elektroměru pro plnicí stanici CNG		1
RWE Key Account CZ, s.r.o.	Smlouva o poskytování služeb v oblasti prodeje plynu zákazníkům v kategorii Key Account	1
	Dodatek č. 1 ke Smlouvě o poskytování služeb v oblasti prodeje plynu zákazníkům v kategorii Key Account	1
	Smlouva o sdružených službách dodávky elektřiny	1
	Objednávka	1

Smluvní strana	Smluvní typ/předmět smlouvy	Počet smluv
RWE Transgas Net s.r.o.	Smlouva o přepravě plynu	1
	Smlouva o přepravě plynu (SČP)	1
	Dodatek č. 1 ke Smlouvě o přepravě plynu (SČP)	1
	Dodatek č. 2 ke Smlouvě o přepravě plynu (SČP)	1
	Dodatek č. 3 ke Smlouvě o přepravě plynu	1
	Dodatek č. 4 ke Smlouvě o přepravě plynu	3
	Dodatek č. 5 ke Smlouvě o přepravě plynu	3
	Dodatek č. 6 ke Smlouvě o přepravě plynu	3
	Smlouva o přepravě plynu (ZČP)	1
	Dodatek č. 1 ke Smlouvě o přepravě plynu (ZČP)	1
	Dodatek č. 2 ke Smlouvě o přepravě plynu (ZČP)	1
	Dodatek č. 3 ke Smlouvě o přepravě plynu (ZČP)	1
	Smlouva o přepravě plynu (STP)	1
	Dodatek č. 1 ke Smlouvě o přepravě plynu (STP)	1
	Dodatek č. 2 ke Smlouvě o přepravě plynu (STP)	1
	Dodatek č. 3 ke Smlouvě o přepravě plynu (STP)	1
	RWE Transgas Net, s.r.o., Jihomoravská plynárenská, a.s.	Smlouva o převodu přepravní kapacity
RWE Transgas, a.s.	Dodatek č. 2 k Dohodě o poskytnutí cash-poolingu reálného (STP)	1
	Dodatek č. 7 ke Smlouvě o poskytování marketingových služeb (STP)	1
	Dodatek č. 1 ke Smlouvě o poskytování služeb v oblasti personálních činností (STP)	1
	Dodatek č. 1 ke Smlouvě o poskytování služeb v oblasti SLA Consulting – P&O (STP)	1
	Dodatek č. 2 ke Smlouvě o poskytování služeb v oblasti SLA Consulting – governance TG (STP)	1
	Mandátní smlouva – dodatek č. 2 (STP)	1
	Dodatek č. 1 ke Smlouvě o poskytování služeb v oblasti SLA Řízení a podpora obchodu (STP)	1
	Smlouva o poskytování služeb v oblasti SLA Řízení a podpora obchodu (STP)	1
	Dodatek č. 1 – Smlouva o zajištění společného obchodního dispečinku (STP)	1
	Dodatek č. 1 – Rámcová smlouva o obchodování s nevyužitými tolerancemi (STP)	1
	Smlouva o prodeji a nákupu zemního plynu (STP)	1
	Dodatek č. 6 ke Smlouvě o poskytnutí úvěrů (STP)	1
	Smlouva o podnájmu nebytových prostor a poskytování služeb (STP)	1
	Dodatek č. 2 k Dohodě o poskytování cash-poolingu reálného (ZČP)	1

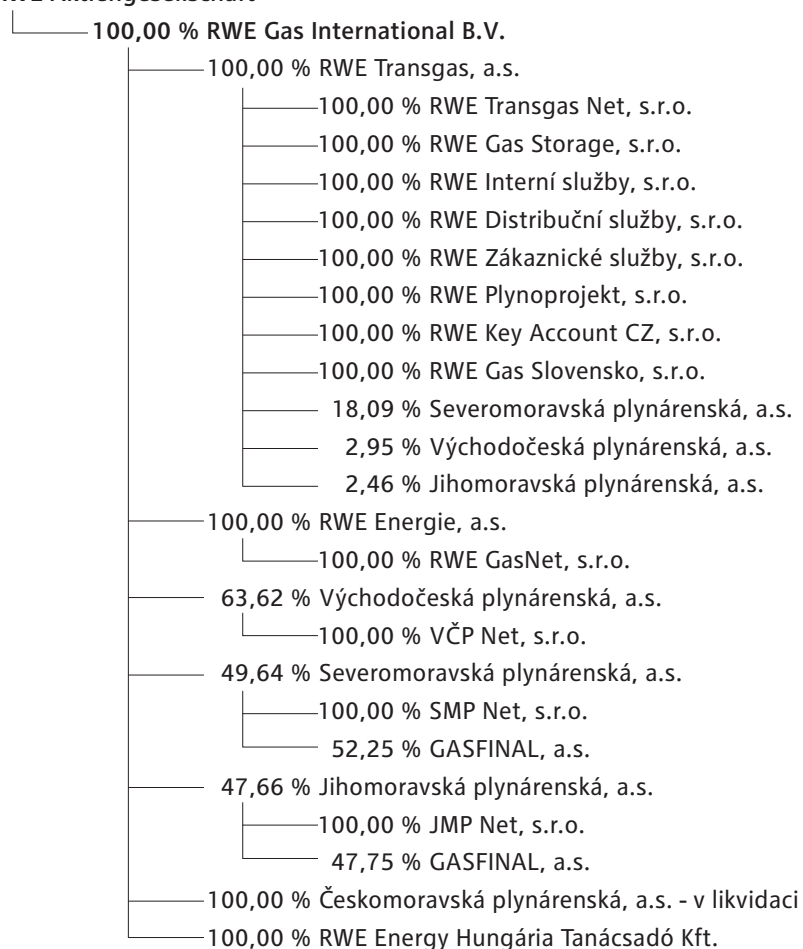
Smluvní strana	Smluvní typ/předmět smlouvy	Počet smluv
RWE Transgas, a.s.	Dodatek č. 7 ke Smlouvě o poskytování marketingových služeb (ZČP)	1
	Dodatek č. 6 ke Smlouvě o poskytování marketingových služeb (ZČP)	1
	Dodatek č. 1 ke Smlouvě o poskytování služeb v oblasti personálních činností (ZČP)	1
	Dodatek č. 11 ke Smlouvě o prodeji a nákupu zemního plynu – pětiletá se službou strukturování č. 1 (ZČP)	1
	Dodatek č. 11 ke Smlouvě o prodeji a nákupu zemního plynu – pětiletá se službou strukturování č. 1 (STP)	1
	Dodatek č. 1 ke Smlouvě o poskytování služeb v oblasti SLA Consulting – P&O (ZČP)	1
	Dodatek č. 1 ke Smlouvě o poskytování služeb v oblasti SLA Consulting – governance TG (ZČP)	1
	Mandátní smlouva – dodatek č. 1 (ZČP)	1
	Dodatek č. 1 ke Smlouvě o poskytování služeb v oblasti SLA Řízení a podpora obchodu (ZČP)	1
	Smlouva o poskytování služeb v oblasti SLA Řízení a podpora obchodu (ZČP)	1
	Dodatek č. 1 – Smlouva o zajištění společného obchodního dispečinku (ZČP)	1
	Dodatek č. 1 – Rámcová smlouva o obchodování s nevyužitými tolerancemi (ZČP)	1
	Smlouva o složení kauce (ZČP)	1
	Smlouva o prodeji a nákupu zemního plynu (ZČP)	1
	Dodatek č. 5 ke Smlouvě o poskytnutí úvěrů (ZČP)	1
	Dodatek č. 2 ke Smlouvě o nájmu nebytových prostor (ZČP)	1
	Dodatek č. 3 ke Smlouvě o nájmu nebytových prostor (ZČP)	1
	Dohoda o ukončení Smlouvy o nájmu nebytových prostor (ZČP)	1
	Dodatek č. 5 ke Smlouvě o poskytnutí úvěrů	1
	Dodatek č. 2 k Dohodě o poskytování cash-poolingu reálného (SČP)	1
	Dodatek č. 3 k Dohodě o poskytování cash-poolingu reálného	1
	Dodatek č. 5 k Rámcové smlouvě ze dne 10. 11. 2005	1
	Dodatek č. 4 k Rámcové smlouvě ze dne 10. 11. 2005	3
	Dodatek č. 7 ke Smlouvě o poskytování marketingových služeb (SČP)	1
	Dodatek č. 8 ke Smlouvě o poskytování marketingových služeb	1
	Dodatek č. 7 k Rámcové smlouvě o koupi a prodeji zemního plynu	1
	Dodatek č. 8 k Rámcové smlouvě o koupi a prodeji zemního plynu	1
	Dodatek č. 1 ke Smlouvě o poskytování služeb v oblasti personálních činností (SČP)	1
	Dodatek č. 2 ke Smlouvě o poskytování služeb v oblasti personálních činností	1
	Dodatek č. 12 ke Smlouvě o prodeji a nákupu zemního plynu – pětiletá se službou strukturování č. 1	3

Smluvní strana	Smluvní typ/předmět smlouvy	Počet smluv
RWE Transgas, a.s.	Dodatek č. 11 ke Smlouvě o prodeji a nákupu zemního plynu – pětiletá se službou strukturování č. 1 (SČP)	1
	Dodatek č. 1 ke Smlouvě o poskytování služeb v oblasti SLA Consulting – P&O (SČP)	1
	Dodatek č. 2 ke Smlouvě o poskytování služeb v oblasti SLA Consulting – governance TG (SČP)	1
	Dodatek č. 1 ke Smlouvě o prodeji a nákupu zemního plynu – jednoletá se službou strukturování č. 2	3
	Dodatek č. 2 k Mandátní smlouvě	1
	Smlouva o poskytování služeb v oblasti SLA Řízení a podpora obchodu (SČP)	1
	Dodatek č. 1 ke Smlouvě o poskytování služeb v oblasti SLA Řízení a podpora obchodu (SČP)	1
	Dodatek č. 2 ke Smlouvě o poskytování služeb v oblasti SLA Řízení a podpora obchodu	1
	Dodatek č. 1 – Smlouva o zajištění společného obchodního dispečinku (ODIS) (SČP)	1
	Dodatek č. 1 – Rámcová smlouva o obchodování s nevyužitými tolerancemi (SČP)	1
	Dodatek č. 1 ke Smlouvě o poskytnutí úvěrů	1
	Smlouva o prodeji a nákupu zemního plynu (SČP)	1
	Smlouva o poskytování služeb v oblasti SLA public relations	1
	Dodatek č. 1 ke Smlouvě o prodeji a nákupu zemního plynu – jednoletá se službou strukturování č. 3	1
	Smlouva o prodeji a nákupu zemního plynu – jednoletá se službou strukturování č. 3	1
	Smlouva o prodeji a nákupu zemního plynu – jednoletá se službou strukturování č. 4	1
	Smlouva o prodeji a nákupu zemního plynu – jednoletá se službou strukturování č. 5	1
	Smlouva o poskytování služeb v oblasti SLA Consulting – P&O	1
	Smlouva o poskytování služeb v oblasti SLA Consulting – governance TG	1
	Smlouva o prodeji a nákupu zemního plynu – jednoletá se službou strukturování č. 6	1
	Smlouva o prodeji a nákupu zemního plynu – jednoletá se službou strukturování č. 7	1
	Smlouva o prodeji a nákupu zemního plynu – jednoletá se službou strukturování č. 8	1
	Dodatek č. 1 ke Smlouvě o prodeji a nákupu zemního plynu – jednoletá se službou strukturování č. 8	1
	Smlouva o prodeji a nákupu zemního plynu – jednoletá se službou strukturování č. 9	1
Smlouva o prodeji a nákupu zemního plynu – jednoletá se službou strukturování č. 10	1	
Dodatek č. 2 ke Smlouvě o nájmu nebytových prostor (SČP)	1	
Dodatek č. 3 ke Smlouvě o nájmu nebytových prostor (SČP)	1	

<b>Smluvní strana</b>	<b>Smluvní typ/předmět smlouvy</b>	<b>Počet smluv</b>
RWE Transgas, a.s.	Dodatek č. 4 ke Smlouvě o nájmu nebytových prostor	1
	Dodatek č. 1 ke Smlouvě o podnájmu nebytových prostor a poskytování služeb	1
	Smlouva o poskytnutí úvěru	1
	Dohoda o mlčenlivosti	1
	Smlouva o prodeji a nákupu zemního plynu (SČP)	1

## Schéma propojení a ovládání společností v rámci relevantní linie koncernu RWE k 31. prosinci 2009

### RWE Aktiengesellschaft



**RWE Energie, a.s.**

Klíšská 940

401 17 Ústí nad Labem

T +420 475 325 111

F +420 475 325 324

E [info@rwe.cz](mailto:info@rwe.cz)

I [www.rwe.cz](http://www.rwe.cz)