



# **Výroční zpráva o činnosti a hospodaření**

**Vysoké školy finanční a správní  
za akademický rok 2008/2009**

Praha – únor 2010



## OBSAH

<b>1. Úvod</b>	4
1.1 Úplný název soukromé vysoké školy, používaná zkratka názvu, adresa, adresy a kontaktní údaje všech poboček	4
1.2 Organizační schéma VŠFS (struktura vysoké školy a jejích součástí)	5
1.3 Složení vědecké rady, správní rady, akademického senátu a dalších orgánů dle vnitřních předpisů VŠFS (včetně změn v roce 2008/2009)	5
1.4 Zastoupení VŠFS v reprezentaci českých vysokých škol (ČKR, RVŠ), v mezinárodních organizacích, v profesních organizacích (tab. 1)	6
1.5 Akreditované studijní programy mimo sídlo vysoké školy (tab. 1a)	7
1.6 Zastoupení žen v akademických orgánech VŠFS	8
<b>2. Kvalita a excelence akademických činností</b>	8
2.1 Počty akreditovaných studijních programů (tab. 2a)	8
2.2 Nabídka studia v cizích jazycích, společné studijní programy (double degree), studijní programy VŠFS akreditované v cizím jazyce (tab. 2b)	9
2.3 Akreditované studijní programy společně uskutečňované VŠFS a VOŠ (tab. 2c)	10
2.4 Přehled kurzů celoživotního vzdělávání na VŠFS (tab. 2d)	10
2.5 Přehled počtu účastníků kurzů celoživotního vzdělávání na VŠFS (tab. 2e)	10
2.6 Zájem o studium na VŠFS (tab. 3a, b)	11
2.7 Studenti v akreditovaných studijních programech (tab. 4)	12
2.8 Absolventi VŠFS, spolupráce VŠFS s jejími absolventy (tab. 5)	15
2.9 Neúspěšní studenti na VŠFS, opatření vedoucí ke snižování studijní neúspěšnosti (tab. 6)	16
2.10 Využívání kreditového systému, včetně získávání Diploma Supplement Label	17
2.11 Odborná spolupráce VŠFS s regionem, propojení teorie a praxe a spolupráce s odběratelskou sférou	17
2.12 Akademičtí pracovníci VŠFS, přepočtené počty (tab. 7a)	18
2.13 Kvalifikační a věková struktura akademických pracovníků (tab. 7b, c)	18
2.14 Vzdělávání akademických a ostatních pracovníků VŠFS	19
2.15 Nabízené kurzy dalšího vzdělávání akademických pracovníků (včetně počtu absolventů v jednotlivých kurzech (tab. 7d, e)	20
2.16 Počet nově jmenovaných profesorů a docentů v roce 2009 (tab. 7f)	20
2.17 Rozvoj výzkumné, vývojové, umělecké a další tvůrčí činnosti VŠFS a posílení vazby mezi činností vzdělávací a touto činností (tab. 8)	20
2.18 Infrastruktura VŠFS (materiální, technické a informační zajištění), dostupnost informačních zdrojů a rozvoj informační infrastruktury (tab. 9a, b)	22
<b>3. Kvalita a kultura akademického života</b>	24
3.1 Sociální záležitosti studentů a zaměstnanců	24
3.2 Poradenství a kvalita poradenských služeb (tab. 10)	25
3.3 Znevýhodněné skupiny uchazečů/studentů na VŠFS	25
3.4 Mimořádně nadaní studenti	25
3.5 Partnerství a spolupráce	26
3.6 Ubytovací a stravovací služby (tab. 11)	26
3.7 Využívání stipendijního fondu (tab. 11a)	26



<b>4. Internacionalizace</b>	29
4.1 Strategie VŠFS v oblasti mezinárodní spolupráce, prioritní oblasti	29
4.2 Zapojení VŠFS do mezinárodních vzdělávacích programů a programů výzkumu a vývoje (tab. 12a)	29
4.3 Mobilita studentů a akademických či neakademických pracovníků (oběma směry) (tab. 12b, c)	30
4.4 Mobilita studentů a akademických pracovníků podle jednotlivých zemí (tab. 12d)	31
<b>5. Zajišťování kvality činností VŠFS</b>	31
5.1 Systém hodnocení kvality vzdělávání na VŠFS – vnitřní a vnější hodnocení	31
5.2 Vnitřní hodnocení	32
5.3 Vnější hodnocení, včetně mezinárodního hodnocení	34
5.4 Hodnocení vzdělávací činnosti mimo sídlo školy (centra distančního vzdělávání, konzultační střediska apod.)	34
5.5 Zajištění a hodnocení kvality poradenských služeb	34
<b>6. Rozvoj VŠFS</b>	34
6.1 Zapojení do projektů financovaných ze strukturálních fondů EU (tab. 14)	34
<b>7. Závěr</b>	35

## **Část 2: Zpráva o hospodaření VŠFS v ak. roce 2008/2009**

<b>1. Předmět činnosti VŠFS</b>	37
<b>2. Roční účetní závěrka</b>	37
2.1 Rozvaha k 31. 8. 2009 (v tis. Kč)	37
2.2 Výkaz zisků a ztrát k 31. 8. 2009 (v tis. Kč)	39
2.3 Příloha k účetní závěrce	40
2.4 Výrok auditora	45
2.5 Přehled o peněžních tocích (cash-flow) nepřímou metodou k 31. 8. 2009	48
2.6 Přehled o rozsahu výnosů k 31. 8. 2009	49
2.7 Stav a pohyb majetku a závazků za akademický rok 2008/2009	49
2.8 Vývoj fondů	49
2.9 Náklady na hlavní, doplňkovou a vlastní činnost k 31. 8. 2009	50



## 1. Úvod

### 1.1 Úplný název soukromé vysoké školy, používaná zkratka názvu, adresa, adresy a kontaktní údaje všech poboček

**Název:** Vysoká škola finanční a správní, o.p.s. (VŠFS)

**Právní forma:** obecně prospěšná společnost  
zapsaná v rejstříku o.p.s., vedeném Městským soudem v Praze, oddíl O, vložka 159

**Statutární orgán:** Správní rada

**Sídlo:** Estonská 500, Praha 10, PSČ 101 00  
tel.: (+420) 271 741 597, 210 088 800  
fax: (+420) 210 088 851  
e-mail: [info@vsfs.cz](mailto:info@vsfs.cz), <http://www.vsfs.cz>

**Adresy dislokovaných pracovišť:**  
Vltavská 12, Praha 5, PSČ 150 00  
tel.: (+420) 257 325 511, 257 324 732  
e-mail: [praha@vsfs.cz](mailto:praha@vsfs.cz)

Vlkova 12, Praha 3, PSČ 130 00  
tel.: (+420) 222 716 747, 210 088 880

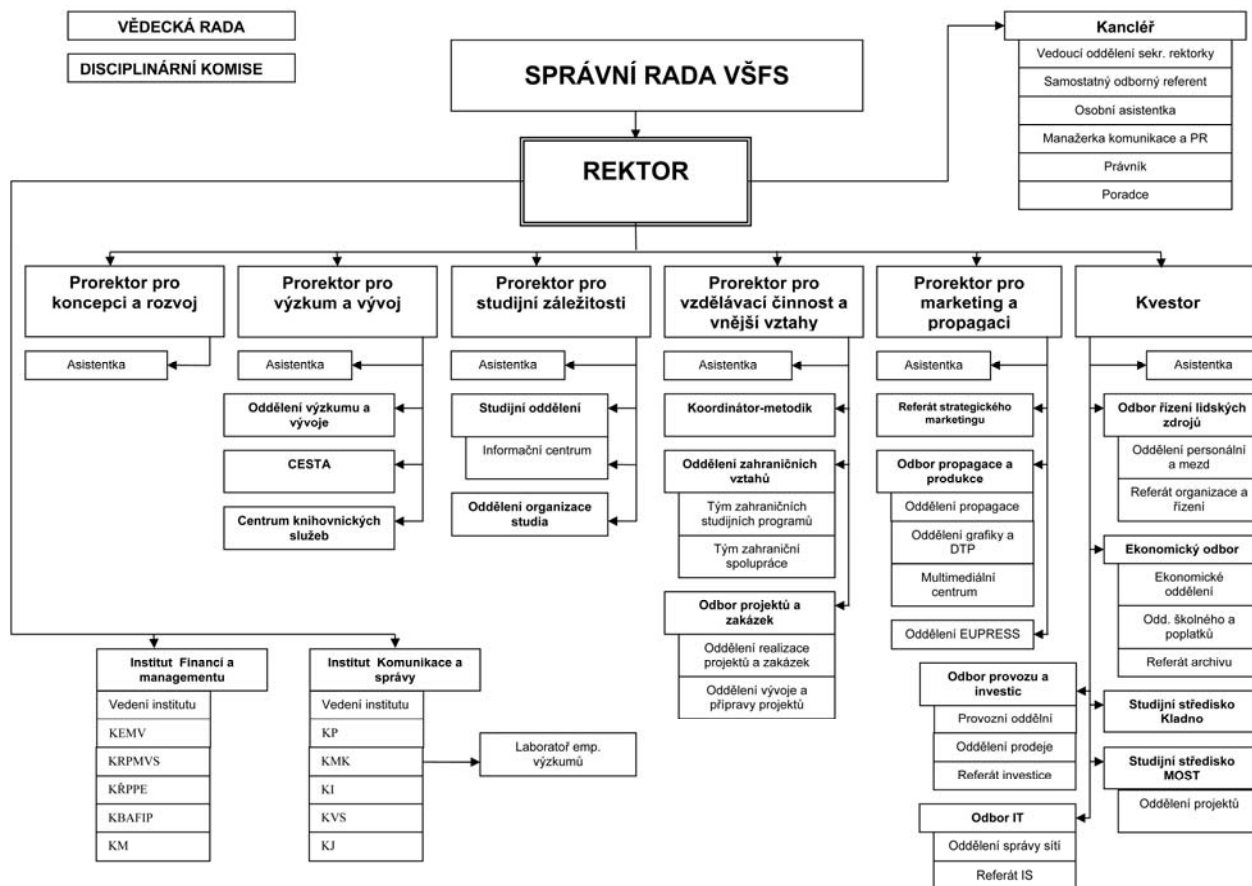
**Studijní středisko Most**  
Pionýrů 2806, Most, PSČ 434 01  
tel.: (+420) 476 707 722  
fax: (+420) 476 709 897  
e-mail: [most@vsfs.cz](mailto:most@vsfs.cz)

**Studijní středisko Kladno**  
Floriánské nám. 103, Kladno, PSČ 272 01  
tel.: (+420) 312 242 187  
fax: (+420) 312 242 143  
e-mail: [kladno@vsfs.cz](mailto:kladno@vsfs.cz)

**Datum a č.j. udělení souhlasu k působení:** Akreditační komise vydala souhlasné stanovisko dne 29.9.1999; doručeno dne 30.11.1999 pod č.j. 33 164/99-30.

**Představitelka školy:** Dr. Bohuslava Šenkýřová – rektorka

## 1.2 Organizační schéma VŠFS (struktura vysoké školy a jejích součástí)



## 1.3 Složení vědecké rady, správní rady, akademického senátu a dalších orgánů dle vnitřních předpisů VŠFS (včetně změn v roce 2008/2009)

### Správní rada VŠFS k 31. 8. 2009

Ve správní radě ve sledovaném období došlo k výměně dvou členů.

V září 2008 rezignoval člen správní rady Ing. Vladimír Mráz a na jeho místo byl jmenován s účinností od 2. 9. 2009 Mgr. Jan Března (zástupce pojišťovny Kooperativa, hlavního partnera VŠFS). V září 2008 skončilo první funkční období člena správní rady Ing. Jiřímu Devátovi a na uvolněné místo byl jmenován s účinností od 18. 9. 2008 Mgr. Jiří Malínek (advokát). K dalším změnám nedošlo.

**Předseda:** Luboš Měkota

**Členové:**

Ing. Mgr. Jan Března

Ing. Dan Jiránek

Mgr. Martina Linhartová

Mgr. Jiří Malínek

Petr Pudil

Ing. Milan Richter

JUDr. František Stach

Ing. Vlastimil Vozka

### Dozorčí rada VŠFS k 31. 8. 2009

Ve složení dozorčí rady nedošlo v hodnoceném období ke změnám.

**Předseda:** Ing. Vasil Bobela

**Členové:**

Ivan Ondřejka  
Iva Mráčková

**Vědecká rada VŠFS k 31. 8. 2009 (s účinností od 1. 9. 2009)**

**Předseda:** Dr. Bohuslava Šenkýřová

**Členové:**

RNDr.	Petr	Budinský, CSc.
prof. PhDr.	Vladimír	Čechák, CSc.
doc. RNDr.	Ondřej	Čepek, Ph.D.
prof. Ing.	Lubomír	Cyhelský, DrSc.
prof. Ing.	Jaroslav	Daňhel, CSc.
prof. Dr. Ing.	Jan	Frait
prof. JUDr.	Aleš	Gerloch, CSc.
prof. PhDr.	Eduard	Gombár, CSc.
doc. Ing.	Bojka	Hamerníková, CSc.
Ing.	Karel	Havlíček, Ph.D., MBA
doc. Ing.	Mojmír	Helísek, CSc.
Ing.	Jaroslav	Jirásek, DrSc.
doc. Ing.	Milan	Kašík, CSc.
doc. PhDr.	Ludomír	Kocourek, CSc.

Mgr.	František	Korbel, Ph.D.
doc. Ing.	Antonín	Kubíček, CSc.
RNDr.	Luděk	Niedermayer
doc. PhDr.	Dušan	Pavlu, CSc.
doc. Ing.	Josef	Průša, CSc.
Ing.	Ján	Rebro, Ph.D., MBA
doc. Ing.	Iva	Ritschelová, CSc.
doc. Ing.	Jiří	Schwarz, CSc.
doc.	Radim	Valenčík, CSc.
prof. Ing.	Jaroslav	Vostatek, CSc.
prof. Ing.	František	Zich, DrSc.
prof. Dr.	Menbere	Workie Tiruneh, Ph.D.

#### 1.4 Zastoupení VŠFS v reprezentaci českých vysokých škol (ČKR, RVŠ), v mezinárodních organizacích, v profesních organizacích (tab. 1)

**Tabulka 1:** Zastoupení VŠFS v reprezentaci českých vysokých škol, v mezinárodních organizacích, a profesních organizacích

Organizace	Pozice
<b>Zastoupení VŠFS v reprezentaci českých vysokých škol</b>	
Česká konference rektorů	člen
Rada vysokých škol	místopředseda
Komise pro strategii a rozvoj vysokých škol	místopředseda
Komise pro pedagogickou činnost	člen
Komise pro vědu a výzkum	člen
Studentská komora	člen
Komise MŠMT	člen
- pro posilování institucionální kapacity a efektivnosti veřejné správy	
- pro strategii a dlouhodobý záměr	
- hodnotitelská komise globálních grantů OP Vzdělání pro konkurenceschopnost	
Asociace ekonomických fakult	člen
Asociace Veřejné ekonomie	člen
Česká asociace vzdělávacích institucí veřejné správy	prezident
Bankovní ekonomická společnost	člen
Řídící výbor Fondu pro podporu výzkumu	člen
Pracovní skupina pro strategii a dlouhodobý záměr vysokých škol	člen
Česká asociace škol MBA - CMBAS	člen
<b>Zastoupení VŠFS v mezinárodních organizacích</b>	
American Chamber of Commerce	člen
Kanadská obchodní komora	člen
<b>Zastoupení VŠFS v profesních organizacích ČR</b>	



Česká společnost ekonomická	člen
Česká manažerská asociace	člen
Okresní hospodářská komora Most	člen
Hospodářská a sociální rada Mostecka	člen
- komise pro rozvoj lidských zdrojů	
- výbor pro trvale udržitelný rozvoj	
- Euroregion Krušnohoří	
- Rada pro rozvoj lidských zdrojů Středočeského kraje	
- Rada pro rozvoj lidských zdrojů Ústeckého kraje	
- Pracovní skupina Rady pro vědu, výzkum a inovace Ústeckého kraje	
- Česko-saské vzdělávací centrum při Technické universitě v Chemnitz	

## 1.5 Akreditované studijní programy mimo sídlo vysoké školy (tab. 1a)

### Vysoká škola finanční a správní – studijní středisko Kladno

Název a sídlo pobočky <sup>1</sup> vysoké školy, kde probíhá výuka akreditovaných studijních programů nebo jejich částí	Názvy akreditovaných studijních programů nebo jejich částí, uskutečňovaných na pobočce	Typ studijního programu nebo jeho části	Názvy studijních oborů uskutečňovaných na pobočce	Forma studijního oboru, která je uskutečňovaná na pobočce (prezenční, kombinovaná, distanční)	Probíhají na pobočce obhajoby (ano/ne)	Probíhají na pobočce státní závěrečné zkoušky (ano/ne)
<b>Vysoká škola finanční a správní, Kladno</b>	Ekonomika a management	B6208, N6208	Řízení podniku a podnikové finance	PF, KF KF	ano ano	ano ano
		B6208, N6208	Marketingová komunikace	PF, KF KF	ano	ano
	Hospodářská politika a správa	B6202	Veřejná správa	PF, KF	ano	ano

### Vysoká škola finanční a správní – studijní středisko Most

Název a sídlo pobočky <sup>2</sup> vysoké školy, kde probíhá výuka akreditovaných studijních programů nebo jejich částí	Názvy akreditovaných studijních programů nebo jejich částí, uskutečňovaných na pobočce	Typ studijního programu nebo jeho části	Názvy studijních oborů uskutečňovaných na pobočce	Forma studijního oboru, která je uskutečňovaná na pobočce (prezenční, kombinovaná, distanční)	Probíhají na pobočce obhajoby (ano/ne)	Probíhají na pobočce státní závěrečné zkoušky (ano/ne)
<b>Vysoká škola finanční a správní, Most</b>	Ekonomika a management	B6208, N6208	Řízení podniku a podnikové finance	PF, KF PF, KF	ano ano	ano ano
		B6208, N6208	Marketingová komunikace	PF, KF PF, KF	ano	ano
	Hospodářská politika a správa	B6202, N6202	Veřejná správa	PF, KF PF, KF	ano ano	ano ano

<sup>1</sup> Pobočka – jakékoli dislokované pracoviště vysoké školy nebo její součásti, které se nachází mimo město, ve kterém má vysoká škola své sídlo

<sup>2</sup> Pobočka – jakékoli dislokované pracoviště vysoké školy nebo její součásti, které se nachází mimo město, ve kterém má vysoká škola své sídlo



## 1.6 Zastoupení žen v akademických orgánech VŠFS

Zastoupení žen v řídicích a akademických orgánech VŠFS:

- rektorka
- kvestorka
- 2 prorektorky (celkem 5 prorektorů)
- 3 členky vědecké rady (celkem 27 členů)
- 1 členka správní rady (celkem 9 členů)
- 1 členka dozorčí rady (celkem 3 členů)

## 2. Kvalita a excelence akademických činností

### 2.1 Počty akreditovaných studijních programů (tab. 2a)

Tabulka 2a: Studijní programy a počty studijních oborů VŠFS v akademickém roce 2008/2009

Název studijního programu	Název studijního oboru	Typ studijního programu a forma studia			
		bakalářský		navazující magisterský	
		PF	KF	PF	KF
Ekonomika a management (B6208, N6208)	Řízení podniku a podnikové finance	1	1	1	1
	Marketingová komunikace	1	1	1	1
Hospodářská politika a správa (B6202, N6202)	Bankovníctví	1	1	0	0
	Finance a finanční služby	0	0	1	1
	Pojišťovnictví	0	1	0	1
	Veřejná správa	1	1	1	1
	Veřejné finance	0	0	0	0
Informatika (B1801, N1801)	Aplikovaná informatika	1	1	0	1
<b>Celkem studijních programů</b>		<b>3</b>	<b>3</b>	<b>2</b>	<b>3</b>
<b>Celkem studijních oborů ve všech studijních programech = 21</b>		<b>5</b>	<b>6</b>	<b>4</b>	<b>6</b>

PF = *prezenční forma studia*, KF = *kombinovaná forma studia*

Pro všechny uvedené bakalářské studijní obory je standardní doba studia pro kombinovanou i prezenční formu tři roky. Standardní doba navazujících magisterských studijních oborů v obou formách studia je dva roky. Obor Pojišťovnictví je nabízen a otvírán pouze v kombinované formě studia jak na bakalářském, tak i navazujícím magisterském studiu. Obor Aplikovaná informatika je na navazujícím magisterském oboru otvírán rovněž pouze v kombinované formě studia, ačkoli u obou oborů existuje kompletní akreditace ve všech formách i typech studia. Obor Veřejné finance byl nabízen ve všech typech a na obou formách studia, avšak z důvodu nedostatečného zájmu uchazečů nebyl nikde otevřen. Obor Bankovníctví na bakalářském studiu byl zahájen pod tímto názvem v 1. ročníku; 2. a 3. ročník bakalářského studia pokračuje ve studiu s názvem oboru Finance a finanční služby.



## 2.2 Nabídka studia v cizích jazycích, společné studijní programy (double degree), studijní programy VŠFS akreditované v cizím jazyce (tab. 2b)

**MBA (Master of Business Administration).** VŠFS nabízí a organizuje ve spolupráci se City University of Seattle světově uznávané manažerské studium v anglickém jazyce, Master of Business Administration (MBA). Struktura a náplň programu jsou akreditovány významnými americkými institucemi NWCCU (Northwest Commission on Colleges and Universities) a IACBE (International Assembly for Collegiate Business Education). Devatenáctiměsíční program MBA navazuje na vysokoškolské studium a skládá se z 16 samostatných modulů. Přednost studia MBA s VŠFS a City University of Seattle spočívá ve specializaci, kterou si každý student zvolí podle svého profesního zaměření. Po ukončení všeobecné části, která se skládá z 11 povinných kurzů "core", si student zvolí ze tří specializací: Global, Financial nebo Marketing Management.

Po úspěšném splnění všech studijních podmínek získá absolvent titul MBA, udělovaný City University of Seattle. Školné činilo 15 000 Kč/modul. V říjnu 2008 byl zahájen 13. běh tohoto studia a v dubnu 2009 již 14. běh.

**Tabulka 2b:** Počet studentů MBA v akademickém roce 2008/2009

MBA cykly	Studium zahájeno	Studium ukončeno	Počet studentů	Přerušilo
MBA – 13.	10. 10. 2008		16	3
MBA – 14.	17. 4. 2009		10	0
<b>Celkem pokračujících studentů</b>			<b>59</b>	
<b>Počet studentů od zahájení programu</b>			<b>231</b>	

**Double Degree „B“ (DDB).** Studijní program DDB je souběžné studium akreditovaného bakalářského studia v prezenční nebo kombinované formě (obor Řízení podniku a podnikové finance, Bankovníctví, Pojišťovnictví, Marketingová komunikace, Veřejná správa a Aplikovaná Informatika) a v akcelерованém studiu Bachelor of Science in Business Administration (BSBA). Studium BSBA je zaměřeno na problematiku řízení podniku. Probíhá v anglickém jazyce a otevíráme jej jednou ročně. Úspěšní absolventi získají tituly Bc. a při splnění povinností bakalářského studia v angličtině jim City University of Seattle udělí také mezinárodně platný titul BSBA.

**Double Degree „M“ (DDM).** Studijní program DDM je souběžné studium akreditovaného magisterského studia v prezenční nebo kombinované formě (obor Řízení podniku a podnikové finance, Finance a finanční služby, Pojišťovnictví, Marketingová komunikace, Veřejná správa a Aplikovaná Informatika) a studia **Master of Business Administration (MBA)**. Studium MBA je zaměřeno na problematiku řízení podniku. Probíhá v anglickém jazyce a otevíráme jej jednou ročně. Úspěšní absolventi získají tituly Ing./Mgr. a při splnění povinností MBA studia v angličtině jim City University of Seattle udělí také mezinárodně platný titul MBA.

**Tabulka 2b:** Nabídka studia v cizích jazycích

Obor	Bc./Mgr.	Semestr	Předmět	P / V	Výuka jazyk	Zakončení	Kredity
všechny obory	Bc.	1	Mikroekonomie	P	AJ/ČJ	z/ZK	5
všechny obory	Bc.	2	Makroekonomie	P	AJ/ČJ	z/ZK	5
VS	Bc.	3	Veřejná správa EU 1	P	AJ/ČJ	z	2
ŘP	Bc.	1	Bankovníctví	P	AJ/ČJ	z/ZK	4
AI	Bc.	5	Bezpečnost informací	P	AJ/ČJ	ZK	5
VS (PM)	Bc.	6	Aktuální otázky evropské integrace	P	AJ/ČJ	z	3
FFS	Mgr.	1,3	Mezinárodní finance	P	AJ/ČJ	z/ZK	5
VS	Mgr.	1	Veřejná správa a regionální rozvoj	P	AJ/ČJ	z/ZK	4
MK	Bc.	3	Competence in Euro Preneurship	V	AJ	ZK	6

V tabulce je uvedena výuka cizích jazyků. Žádný studijní obor nemáme akreditován v cizím jazyce.

### 2.3 Akreditované studijní programy společně uskutečňované VŠFS a VOŠ (tab. 2c)

Žádný studijní program tohoto typu na VŠFS nerealizujeme.

### 2.4 Přehled kurzů celoživotního vzdělávání na VŠFS (tab. 2d)

**Tabulka 2d:** Programy celoživotního vzdělávání na VŠFS v akademickém roce 2008/2009

Název programu CŽU	Program CŽU uskutečňovaný v rámci ASP *)	Délka programu CŽU
Master of Business Administration	ano*)	18 měsíců
AP MV ČR – obecná část – Vzdělávání vedoucích úředníků a vedoucích úřadů územních samosprávných celků	ano**)	36 hodin
Průběžné vzdělávání – program podpory profesních dovedností pracovníků sociálních služeb a OSPOD - Magistrát Ústí nad Labem	ne	8 dní

\*) ASP – akreditované studijní programy

\*\*\*) Programy s akreditací Ministerstva vnitra

### 2.5 Přehled počtu účastníků kurzů celoživotního vzdělávání na VŠFS (tab. 2e)

**Tabulka 2e:** Přehled počtu účastníků kurzů celoživotního vzdělávání

Skupina studijních programů	Kurzy orientované na výkon povolání			Kurzy zájmové			U3V	Celkem
	do 15 hod.	do 100 hod.	více	do 15 hod.	do 100 hod.	více		
právo, právní a veřejnosprávní činnost	105	57						162



## 2.6 Zájem o studium na VŠFS (tab. 3a, b)

**Tabulka 3a:** Zájem uchazečů o studium na VŠFS – bakalářské studijní programy (k 31. 10. 2009)

Název studijního programu	Název studijního oboru	Počet studentů – viz legenda k tabulce				
		1)	2)	3)	4)	5)
Ekonomika a management (B6208, N6208)	Řízení podniku a podnikové finance	623	526	452	452	401
	Marketingová komunikace	632	542	467	467	453
Hospodářská politika a správa (B6202, N6202)	Bankovníctví	106	73	57	57	51
	Pojišťovnictví	38	32	25	25	18
	Veřejná správa	294	232	211	211	202
	Veřejné finance	10	0	0	0	0
Informatika (B1801, N1801)	Aplikovaná informatika	121	90	79	79	73
<b>Celkem</b>		<b>1824</b>	<b>1495</b>	<b>1291</b>	<b>1291</b>	<b>1198</b>

### Legenda k tabulce 3a:

- 1) Počet všech přihlášek, jež VŠFS obdržela.
- 2) Počet uchazečů, kteří se podrobili přijímacímu řízení.
- 3) Počet všech kladně vyřízených přihlášek.
- 4) Počet přijatých uchazečů, údaj vyjadřuje počet fyzických osob.
- 5) Počet přijatých uchazečů, kteří se zapsali ke studiu, údaj vyjadřuje počet fyzických osob.

**Tabulka 3b:** Zájem uchazečů o studium na VŠFS – navazující magisterské programy (k 31. 10. 2009)

Název studijního programu	Název studijního oboru	Počet studentů – viz legenda k tabulce				
		1)	2)	3)	4)	5)
Ekonomika a management (B6208, N6208)	Řízení podniku a podnikové finance	478	426	401	401	416
	Marketingová komunikace	424	401	391	391	372
Hospodářská politika a správa (B6202, N6202)	Finance a finanční služby	85	78	74	74	77
	Pojišťovnictví	31	28	27	27	22
	Veřejná správa	226	193	173	173	161
	Veřejné finance	2	1	0	0	0
Informatika (B1801, N1801)	Aplikovaná informatika	41	38	35	35	34
<b>Celkem</b>		<b>1287</b>	<b>1165</b>	<b>1101</b>	<b>1101</b>	<b>1082</b>

### Legenda k tabulce:

- 1) Počet všech přihlášek, jež VŠFS obdržela.
- 2) Počet uchazečů, kteří se podrobili přijímacímu řízení.
- 3) Počet všech kladně vyřízených přihlášek.
- 4) Počet přijatých uchazečů, údaj vyjadřuje počet fyzických osob.
- 5) Počet přijatých uchazečů, kteří se zapsali ke studiu, údaj vyjadřuje počet fyzických osob.



## 2.7 Studenti v akreditovaných studijních programech (tab. 4a, b, c, d, e)

**Tabulka 4a:** Celkový počet studentů VŠFS (k 31. 10. 2009)

Název studijního programu	Název studijního oboru	Celkový počet studentů ve studijním programu			
		bakalářský		navazující magisterský	
		PF	KF	PF	KF
Ekonomika a management (B6208, N6208)	Řízení podniku a podnikové finance	559	665	225	747
	Marketingová komunikace	582	694	123	249
Hospodářská politika a správa (B6202, N602)	Bankovníctví	28	18	0	0
	Finance a finanční služby	60	127	58	106
	Pojišťovnictví	0	68	0	40
	Veřejná správa	251	450	93	312
	Veřejné finance	0	0	0	0
Informatika (B1801, N1801)	Aplikovaná informatika	61	116	0	64
<b>Celkem PF/KF</b>		<b>1541</b>	<b>2138</b>	<b>499</b>	<b>1518</b>
<b>Celkem bakaláři/nav. magistři</b>		<b>3679</b>		<b>2017</b>	
<b>Celkem</b>		<b>5696</b>			

PF = *prezenční forma studia*, KF = *kombinovaná forma studia*

**Tabulka 4b:** Akreditované studijní programy/studijní obory uskutečňované ve studijním středisku Kladno (k 31. 10. 2009)

Název studijního programu	Název studijního oboru	Celkový počet studentů ve studijním programu			
		bakalářský		navazující magisterský	
		PF	KF	PF	KF
Ekonomika a management (B6208, N6208)	Řízení podniku a podnikové finance	29	87	0	117
	Marketingová komunikace	37	62	0	34
Hospodářská politika a správa (B6202, N6202)	Bankovníctví	0	0	0	0
	Finance a finanční služby	0	0	0	0
	Pojišťovnictví	0	0	0	0
	Veřejná správa	28	72	0	0
	Veřejné finance	0	0	0	0
Informatika (B1801, N1801)	Aplikovaná informatika	0	0	0	0
<b>Celkem PF/KF</b>		<b>94</b>	<b>221</b>	<b>0</b>	<b>151</b>
<b>Celkem bakaláři/nav. magistři</b>		<b>315</b>		<b>151</b>	
<b>Celkem</b>		<b>466</b>			

PF = *prezenční forma studia*, KF = *kombinovaná forma studia*



**Tabulka 4c:** Akreditované studijní programy/studijní obory uskutečňované ve studijním středisku Most (k 31. 10. 2009)

Název studijního programu	Název studijního oboru	Celkový počet studentů ve studijním programu			
		bakalářský		navazující magisterský	
		PF	KF	PF	KF
<b>Ekonomika a management (B6208, N6208)</b>	Řízení podniku a podnikové finance	130	130	1	102
	Marketingová komunikace	119	97	31	33
<b>Hospodářská politika a správa (B6202, N6202)</b>	Bankovníctví	0	1	0	0
	Finance a finanční služby	0	0	0	0
	Pojišťovnictví	0	0	0	0
	Veřejná správa	93	111	31	83
	Veřejné finance	0	0	0	0
<b>Informatika (B1801, N1801)</b>	Aplikovaná informatika	0	0	0	0
<b>Celkem PF/KF</b>		<b>342</b>	<b>339</b>	<b>63</b>	<b>218</b>
<b>Celkem bakaláři/nav. magistři</b>		<b>681</b>		<b>281</b>	
<b>Celkem</b>		<b>962</b>			

PF = *prezenční forma studia*, KF = *kombinovaná forma studia*

**Tabulka 4d:** Celkový počet zahraničních studentů VŠFS (k 31. 10. 2009)

Název studijního programu	Název studijního oboru	Celkový počet studentů ve studijním programu			
		bakalářský		navazující magisterský	
		PF	KF	PF	KF
<b>Ekonomika a management (B6208, N6208)</b>	Řízení podniku a podnikové finance	122	34	36	35
	Marketingová komunikace	45	36	2	8
<b>Hospodářská politika a správa (B6202, N6202)</b>	Bankovníctví	7	0	0	0
	Finance a finanční služby	17	14	3	9
	Pojišťovnictví	0	2	0	0
	Veřejná správa	4	0	2	4
	Veřejné finance	0	0	0	0
<b>Informatika (B1801, N1801)</b>	Aplikovaná informatika	13	10	0	1
<b>Celkem PF/KF</b>		<b>208</b>	<b>96</b>	<b>43</b>	<b>57</b>
<b>Celkem bakaláři/nav. magistři</b>		<b>304</b>		<b>100</b>	
<b>Celkem</b>		<b>404</b>			

PF = *prezenční forma studia*, KF = *kombinovaná forma studia*



**Tabulka 4e:** Celkové zastoupení zahraničních studentů a absolventů VŠFS podle státní příslušnosti v akademickém roce 2008/2009 (k 31. 10. 2009)

<b>Stát</b>	<b>Azerbajdžánská republika</b>	<b>Běloruská republika</b>	<b>Bosna a Hercegovina</b>
Počet zahraničních studentů	1	8	3
Počet zahraničních absolventů	0	0	0
<b>Stát</b>	<b>Bulharská republika</b>	<b>Chorvatská republika</b>	<b>Izraelský stát</b>
Počet zahraničních studentů	1	2	1
Počet zahraničních absolventů	1	1	0
<b>Stát</b>	<b>Jordánské hášimovské království</b>	<b>Makedonie</b>	<b>Moldavská republika</b>
Počet zahraničních studentů	1	1	3
Počet zahraničních absolventů	0	0	0
<b>Stát</b>	<b>Mongolsko</b>	<b>Polská republika</b>	<b>Rakouská republika</b>
Počet zahraničních studentů	2	1	1
Počet zahraničních absolventů	0	0	0
<b>Stát</b>	<b>Republika Kazachstán</b>	<b>Republika Tádžikistán</b>	<b>Republika Uzbekistán</b>
Počet zahraničních studentů	58	1	12
Počet zahraničních absolventů	3	0	0
<b>Stát</b>	<b>Ruská federace</b>	<b>Řecká republika</b>	<b>Slovenská republika</b>
Počet zahraničních studentů	139	1	112
Počet zahraničních absolventů	8	0	37
<b>Stát</b>	<b>Spolková republika Německo</b>	<b>Turecká republika</b>	<b>Turkmenistán</b>
Počet zahraničních studentů	1	1	1
Počet zahraničních absolventů	0	0	0
<b>Stát</b>	<b>Ukrajina</b>	<b>Vietnamská socialistická republika</b>	
Počet zahraničních studentů	49	4	
Počet zahraničních absolventů	7	0	
<b>Celkem zahraničních studentů</b>	<b>404</b>		
<b>Celkem zahraničních absolventů</b>	<b>57</b>		



## 2.8 Absolventi VŠFS a spolupráce VŠFS s jejími absolventy (tab. 5a, b)

**Tabulka 5a:** Celkový počet absolventů VŠFS v akademickém roce 2008/2009 (k 31. 10. 2009)

Název studijního programu	Název studijního oboru	Celkový počet studentů ve studijním programu			
		bakalářský		navazující magisterský	
		PF	KF	PF	KF
<b>Ekonomika a management (B6208, N6208)</b>	Řízení podniku a podnikové finance	126	189	107	282
	Marketingová komunikace	114	145	0	0
<b>Hospodářská politika a správa (B6202, N6202)</b>	Bankovníctví	0	0	0	0
	Finance a finanční služby	33	32	16	44
	Pojišťovnictví	0	0	0	25
	Veřejná správa	44	179	35	136
	Veřejné finance	0	0	0	0
<b>Informatika (B1801, N1801)</b>	Aplikovaná informatika	6	22	0	11
<b>Celkem PF/KF</b>		323	567	158	498
<b>Celkem bakaláři/nav. magistři</b>		<b>890</b>		<b>656</b>	
<b>Celkem</b>		<b>1546</b>			

**PF** = prezenční forma studia, **KF** = kombinovaná forma studia

**Tabulka 5b:** Celkový počet zahraničních absolventů v akademickém roce 2008/2009 (k 31. 10. 2009)

Název studijního programu	Název studijního oboru	Celkový počet studentů ve studijním programu			
		bakalářský		navazující magisterský	
		PF	KF	PF	KF
<b>Ekonomika a management (B6208, N6208)</b>	Řízení podniku a podnikové finance	8	7	5	15
	Marketingová komunikace	1	5	0	0
<b>Hospodářská politika a správa (B6202, N6202)</b>	Bankovníctví	0	0	0	0
	Finance a finanční služby	3	1	2	5
	Pojišťovnictví	0	0	0	0
	Veřejná správa	2	0	0	2
	Veřejné finance	0	0	0	0
<b>Informatika (B1801, N1801)</b>	Aplikovaná informatika	0	1	0	0
<b>Celkem PF/KF</b>		14	14	7	22
<b>Celkem bakaláři/nav. magistři</b>		<b>28</b>		<b>29</b>	
<b>Celkem</b>		<b>57</b>			

**PF** = prezenční forma studia, **KF** = kombinovaná forma studia.



## Práce s absolventy

Pokračuje činnost Klubu absolventů spočívající mj. v:

- zasilání informací o novinkách ze života školy,
- zvaní na odborné, společenské, kulturní i sportovní akce školy,
- organizování setkání absolventů,
- organizování dalších speciálních akcí pro studenty a absolventy,
- spolupráci s absolventy při zajišťování odborné praxe pro studenty VŠFS,
- pomoci absolventům s hledáním pracovních příležitostí,
- spolupráci při vyhledávání budoucích spolupracovníků absolventů,
- vydání průkazu opravňujícího ke vstupu do VŠFS, knihoven školy, klubu TIM,
- nabídky produktů školy se slevou,
- nabídky účasti na konferencích a seminářích pořádaných VŠFS – zdarma (stejně jako pro studenty naší školy).

V současné době sdružuje klub absolventů 542 členů (k 31. 10. 2009).

V rámci periodických dotazníkových šetření vyplývá, že orientace studijních programů a kvalitní výuka ekonomických disciplín jsou zárukou vysoké uplatnitelnosti absolventů VŠFS na trhu práce. Dokládají to i výše vzpomenutá šetření se členy klubu absolventů a každoroční workshopy a setkání se zástupci praxe – personalisty a manažery podniků, bank, finančních institucí a státní správy a samosprávy.

## 2.9 Neúspěšní studenti na VŠFS, opatření vedoucí ke snižování studijní neúspěšnosti (tab. 6)

**Tabulka 6:** Celkový počet neúspěšných studentů VŠFS (k 31. 10. 2009)

Název studijního programu	Název studijního oboru	Celkový počet studentů ve studijním programu			
		bakalářský		navazující magisterský	
		PF	KF	PF	KF
<b>Ekonomika a management (B6208, N6208)</b>	Řízení podniku a podnikové finance	44	103	11	41
	Marketingová komunikace	29	62	0	2
<b>Hospodářská politika a správa (B6202, N6202)</b>	Bankovníctví	2	0	0	0
	Finance a finanční služby	13	13	1	13
	Pojišťovnictví	0	10	0	0
	Veřejná správa	23	47	1	15
	Veřejné finance	0	0	0	0
<b>Informatika (B1801, N1801)</b>	Aplikovaná informatika	8	26	0	3
<b>Celkem PF/KF</b>		119	261	13	74
<b>Celkem bakaláři/nav. magistři</b>		<b>380</b>		<b>87</b>	
<b>Celkem</b>		<b>467</b>			

PF = *prezenční forma studia*, KF = *kombinovaná forma studia*.

### Komentář:

V této tabulce jsou uvedeni všichni studenti, kteří na VŠFS k datu 31. 10. 2009 ukončili studium písemným oznámením nebo obdrželi rozhodnutí o ukončení studia. Tři studenti bohužel v akademickém roce 2008/2009 zemřeli a dva studenti byli vyloučeni z důvodu podvodného jednání. Jedná se o 467 studentů, což představuje celkem 9 % neúspěšných studentů (z celkového počtu 5370 k 31. 10. 2008). Do studijní neúspěšnosti nezapočítáváme studenty, kteří studují nad standardní dobu studia, a to celkem 464 studentů (při započítání tohoto počtu studentů bychom dospěli k 17% studijní neúspěšnosti ve standardní době studia). Do počtu neúspěšných studentů nebyli v této tabulce rovněž zařazeni studenti s přerušeným studiem, v počtu 126 studentů.



**Ke zmírněné studijní neúspěšnosti** přispívají zejména zavedené instituty opakování ročníku nebo možnost opakování jednotlivých předmětů do hodnoty 20 kreditů s postupem do vyššího ročníku.

## 2.10 Využívání kreditového systému, včetně získávání Diploma Supplement Label

V průběhu akademického roku 2008/2009 proběhla série workshopů k tvorbě a inovaci studijních plánů, jejichž závěrem bylo rozhodnutí, že v rámci reakreditací bude postupně docházet k redukci počtu předmětů, snižování časové dotace přímé výuky a navýšení kreditové hodnoty předmětů dle tzv. „standardizovaných šablon“ pro tvorbu studijních plánů. V průběhu akademického roku 2008/2009 proběhla též příprava podání žádosti o udělení certifikátu „Diploma Supplement Label“.

## 2.11 Odborná spolupráce VŠFS s regionem, propojení teorie a praxe a spolupráce s odběratelskou sférou

**Přehled projektů v roce 2008/2009 financovaných z grantu hl. m. Prahy na podporu vzdělávání na území hl. m. Prahy**

Operační program (název)	Název projektu	Doba realizace projektu	Stručný obsah projektu	Území dopadu
Granty hl. m. Prahy na podporu vzdělávání na území hl. m. Prahy	Jak hledat zdroje pro školní projekty? - vzdělávací program pro management a pedagogické pracovníky škol a školských zařízení hl. m. Prahy	1.4.2009 - 31.12.2009	Prohloubení znalostí vedoucích a pedagogických pracovníků škol a školských zařízení zřízených hl. městem Prahou.	Praha
Granty hl. m. Prahy na podporu rozvoje školství na území hl. m. Prahy	EDEC II. Moderní trendy v ekonomice a financování škol - vzdělávací program pro ekonomické pracovníky škol a školských zařízení hl. m. Prahy	1.4.2009 - 31.12.2009	Cílem projektu je vzdělávání ekonomických pracovníků škol v aktuálních tématech týkajících se ekonomického plánování a hospodaření škol.	Praha

**Přehled projektů získaných na základě výběrového řízení v roce 2008/2009**

Zadavatel projektu	Název projektu	Doba realizace projektu	Stručný obsah projektu	Území dopadu
Evropská komise v ČR	Europe Direct	1.1.2008 - 31.12.2009	Průběžné a profesionální informování občanů o Evropské unii.	ČR

**Přehled zakázkových vzdělávacích projektů v akademickém roce 2008/2009**

Zadavatel projektu	Název projektu	Doba realizace projektu	Stručný obsah projektu	Území dopadu
Česká spořitelna, a.s.	Finanční akademie České spořitelny, a. s.	1.3.2009 - 31.12.2009	Vzdělávací program pro investiční specialisty a privátní bankéře.	ČR



Město Most a United Energy	Univerzita 3. věku	1.9.2008 - 31.8.2009	Vzdělávání seniorů v oblastech literatury, historie, německého jazyka, dějin umění atd.	Most
----------------------------------	--------------------	-------------------------	--	------

#### Partnerství – Odbor projektů a zakázek:

- Spolupráce s Univerzitou Jana Evangelisty Purkyně v Ústí nad Labem při realizaci projektů podpořených z fondů EU:
  - Multiplikační efekty postgraduálního celoživotního vzdělávání vědeckých pracovníků v regionálních podmínkách (příjemcem podpory je Vysoká škola finanční a správní, o.p.s.) – vzdělávací aktivity pro akademické a neakademické zaměstnance a studenty obou univerzit.
  - Posilování kompetencí VŠ pracovníků pro rozvoj konkurenceschopnosti vysokého školství v Ústeckém kraji – vzdělávací aktivity pro akademické a neakademické zaměstnance a studenty obou univerzit.
- Spolupráce s Výzkumným ústavem práce a sociálních věcí – součinnost v oblasti přípravy projektových záměrů a knihovnických služeb.
- Spolupráce s Výzkumným ústavem hnědého uhlí při realizaci projektu Multiplikační efekty postgraduálního celoživotního vzdělávání vědeckých pracovníků v regionálních podmínkách (příjemcem podpory je Vysoká škola finanční a správní, o.p.s.) – společné vzdělávací aktivity pro zaměstnance a studenty.
- Spolupráce s Výzkumným ústavem anorganické chemie při realizaci projektu Multiplikační efekty postgraduálního celoživotního vzdělávání vědeckých pracovníků v regionálních podmínkách (příjemcem podpory je Vysoká škola finanční a správní, o.p.s.) – společné vzdělávací aktivity pro zaměstnance a studenty.

## 2.12 Akademičtí pracovníci VŠFS, přepočtené počty (tab. 7a)

**Tabulka 7a:** Akademičtí pracovníci VŠFS – přepočtené počty \*)

Akademičtí pracovníci						Vědečtí pracovníci
celkem	profesoři	docenti	odborní asistenti	asistenti	lektori	
147	8,73	23	56,5	19	37,5	2,25

\*) Podíl celkového počtu skutečně odpracovaných hodin za sledované období všemi zaměstnanci a celkového ročního fondu pracovní doby připadajícího na jednoho zaměstnance pracujícího na plnou pracovní dobu.

## 2.13 Kvalifikační a věková struktura akademických pracovníků (tab. 7b, c)

**Tabulka 7b:** Věková struktura akademických pracovníků VŠFS

Věk	Akademičtí pracovníci										Vědečtí pracovníci	
	profesoři		docenti		odb. asist.		asistenti		lektori		celkem	ženy
	celkem	ženy	celkem	ženy	celkem	ženy	celkem	ženy	celkem	ženy		
do 29 let					1		3	2	14	5		
30 – 39 let					16	6	6	3	34	12		
40 – 49 let			5	1	18	7	5	3	23	14		
50 – 59 let	4	1	8	1	16	8	6	4	28	15	3	1
60 – 69 let	2		13	3	13	3			24	9	1	
nad 70 let	5		8	3	2				2			
Celkem	11	1	34	8	66	24	20	12	125	55	4	1



**Tabulka 7c:** Přehled o počtu akademických pracovníků na VŠFS k 31. 12. 2008

Personální zabezpečení	celkem	prof.	doc.	ost.	DrSc.	CSc.	Dr., Ph.D., Th.D.
Rozsahy úvazků akad. pracovníků	260	14	35	170	4	63	23
do 30 %	138	2	10	113		17	8
do 50 %	23	3	5	7	1	11	4
do 70 %	3		1	1		1	1
do 100 %	96	9	19	49	3	34	10

**Změny v personálním zabezpečení ve sledovaném období.** V akademickém roce 2007/2008 působilo na VŠFS celkem 237 akademických pracovníků (po přepočtení 132,4 %), v akademickém roce 2008/2009 to bylo celkem 260 (po přepočtení 147,4 %). Ve sledovaném období se dařilo zvyšovat podíl interních pedagogů na úkor externích. Počet interních akademických pracovníků byl v akademickém roce 2007/2008 celkem 105 (přepočteno 92,83 %), počet externích akademických pracovníků byl celkem 132 (přepočteno 39,6 %); v akademickém roce 2008/2009 bylo interních akademických pracovníků celkem 122 (přepočteno 106 %) a externích akademických pracovníků celkem 138 (přepočteno 41,4 %). V akademickém roce 2007/2008 působilo na VŠFS 12 profesorů (přepočteno 8,75 %), docentů 37 (přepočteno 25,93 %); v akademickém roce 2008/2009 působilo 14 profesorů (přepočteno 10,48 %), docentů 35 (přepočteno 24 %).

## 2.14 Vzdělávání akademických a ostatních pracovníků VŠFS

**Vzdělávání akademických pracovníků.** V dané oblasti vytváříme motivační zdroje pro zapojení zejména mladších pedagogů do studia doktorských studijních programů, dále mají akademičtí pracovníci možnost nadstavbové výuky jazyků, pedagogických a komunikačních dovedností, resp. práce na PC. V průběhu akademického roku 2008/2009 **studovalo v doktorském studiu** 13 pedagogů VŠFS. Z nich 1 úspěšně ukončil studium. 3 pracovníci studovali MBA, z nichž 1 pracovník studium úspěšně ukončil. U 1 pracovníka probíhá a 2 zahájili profesorské řízení.

**Vzdělávání neakademických pracovníků.** Je zpracován a průběžně aktualizován systém vzdělávání, zaměřený zejména na různé typy školení a další výchovu nepedagogických pracovníků s cílem zefektivňování rutinních manažerských postupů na svém úseku, resp. získání nových dovedností. Vzdělávání probíhá zejména v těchto oblastech: rozvíjení a získávání nových uživatelských dovedností v práci s výpočetní a komunikační technikou (dovednosti ICT), měkké dovednosti v dalších oblastech (zejména interní a externí komunikace), manažerské vzdělávání (pro manažery VŠFS na jednotlivých řídicích úrovních), specializované vzdělávání (pro pracovníky na rutinních úsecích).



## 2.15 Nabízené kurzy dalšího vzdělávání akademických pracovníků (včetně počtu absolventů v jednotlivých kurzech (tab. 7d, e)

**Tabulka 7d:** Přehled kurzů dalšího vzdělávání akademických pracovníků VŠFS

Kurzy orientované na pedagogické dovednosti <sup>3</sup>	Kurzy orientované na obecné dovednosti <sup>4</sup>	Kurzy odborné <sup>5</sup>
Úvod do problematiky distančního vzdělávání	Prezentační dovednosti	E-learning
Vysokoškolská pedagogika	Time management	EQUIP – úvodní setkání pro autory DSO
Předvedení techniky v kongresovém centru	Adaptace pro nové zaměstnance	EQUIP – didaktický kurz pro autory DSO
Práce s interaktivními tabulemi	Jazyková výuka AJ, NJ	EQUIP – technický kurz 1 – Základy práce v prostředí LMS
	PC kurzy – Word, PowerPoint	
	Základy práce s IS.VSFS	
	Pokročilá práce s IS.VSFS	
	Práce s vědeckými informacemi	

**Tabulka 7e:** Přehled počtu účastníků kurzů dalšího vzdělávání akademických pracovníků VŠFS

Kurzy orientované na pedagogické dovednosti <sup>1</sup>	Kurzy orientované na obecné dovednosti <sup>2</sup>	Kurzy odborné <sup>3</sup>	Celkem
81	108	33	222

## 2.16 Počet nově jmenovaných profesorů a docentů v roce 2009 (tab. 7f)

**Tabulka 7f:** Počet nově jmenovaných profesorů a docentů v roce 2009

Jmenování v roce 2009	Počet	Věk
Profesoři	1	57
Docenti	0	0

## 2.17 Rozvoj výzkumné, vývojové, umělecké a další tvůrčí činnosti VŠFS a posílení vazby mezi činnostmi vzdělávací a touto činností (tab. 8a, b)

<sup>3</sup> Pedagogické dovednosti (využití různých učebních metod např.: prostředků ICT, využití a vhodnost různých forem učení, prezentace předmětů a cílů studia, motivace studentů a využití aktivizujících metod ve výuce, práce s různými skupinami studentů, učební styly apod.).

<sup>4</sup> Obecné dovednosti (komunikační dovednosti – např.: význam komunikace při výuce/studiu, verbální a neverbální komunikace, komunikační šumy, zkresení informace, strategie komunikace, vhodné metody a taktiky komunikace a volba vhodných komunikačních médií; prezentace – využití a vhodnost různých prezentačních technik; práce v týmu; projektové řízení; manažerské dovednosti; počítačové dovednosti; znalost cizích jazyků apod.).

<sup>5</sup> Odborné kurzy – kurzy zaměřené na zvýšení vlastní odbornosti, rozvoj speciálních znalostí specifických pro dané odborné zaměření.



V rámci institucionalizace výzkumné a vývojové činnosti na VŠFS pokračovaly práce ve specializovaném pracovišti CESTA (Centrum pro ekonomické studie a analýzy), založeném v lednu 2007, jehož cílem je provádět výzkum v klíčových oblastech ekonomické praxe a podporovat svou činností priority VŠFS v oblasti tvůrčí práce včetně publikování dosažených výsledků a pořádání odborných seminářů a konferencí. Centrum se výraznou měrou zapojuje do řešení interních i externích grantových projektů.

V akademickém roce 2008/2009 bylo úspěšně ukončeno řešení grantového projektu GA ČR 402/06/1357 – „Investování do sociálního kapitálu a efektivnost“, dále pokračovaly práce na řešení grantu GA ČR 402/08/1134 – „Nové přístupy k optimalizaci rozpočtové a fiskální politiky s důrazem na posílení fiskální disciplíny“ a bylo zahájeno řešení nového projektu GA ČR 402/09/0086 – „Teorie redistribučních systémů“.

Velmi výrazná byla snaha o maximální zapojení studentů do vědeckovýzkumné činnosti na jednotlivých katedrách. K tomu nemalou měrou přispělo získání podpory na specifický výzkum na VŠ.

Interní grantová agentura (IGA) se již stala nedílnou součástí vědeckovýzkumné činnosti na VŠFS. Jen v průběhu akademického roku 2008/2009 bylo v rámci IGA podpořeno celkem 13 výzkumných projektů.

VŠFS se nezaměřuje pouze na tuzemské projekty, ale aktivně se zapojuje i do mezinárodních výzev 7. rámcového programu, European Science Foundation apod.

V akademickém roce 2008/2009 byly uspořádány 3 mezinárodní konference VŠFS:

- Modely výkonu soudobé veřejné správy,
- Lidský kapitál a investice do vzdělání (11. ročník),
- Aktuální vývoj finančních trhů, jejich regulace a dozor (4. ročník).

Dále byl rozvíjen vědecký časopis ACTA VŠFS (tištěná verze: ISSN 1802-794X, elektronická verze: ISSN 1802-7946, [www.vsfs.cz/acta](http://www.vsfs.cz/acta)), který byl od roku 2009 nově zařazen na Seznam recenzovaných neimpaktovaných periodik vydávaných v ČR. Veškeré původní články jsou před publikováním zadávány k nezávislému recenznímu řízení. Po recenzním řízení přijaté příspěvky jsou otiskovány v anglickém jazyce s českým abstraktem. Redakční vědecká rada má 13 členů včetně zahraničních, pocházejících z významných světových a evropských univerzit. V akademickém roce 2008/2009 byla vydána dvě čísla časopisu (2/2008 a 1/2009).

Prezentace výsledků výzkumu proběhla také formou tří seminářů, pořádaných VŠFS ve spolupráci s Českou společností ekonomickou, jejíž je VŠFS kolektivním členem.

#### **Tabulka 8a:** Přehled grantů, výzkumných projektů, patentů a dalších tvůrčích aktivit VŠFS

<b>Název grantů, výzkumných projektů, patentů nebo dalších tvůrčích aktivit</b>	<b>Zdroj</b>
Investování do sociálního kapitálu a efektivnost	B
Nové přístupy k optimalizaci rozpočtové a fiskální politiky s důrazem na posílení fiskální disciplíny	B
Teorie redistribučních systémů	B
Regionální kontaktní organizace Severozápadní Čechy (2007-2010, MSM/OK)	MŠMT ČR
Specifický výzkum na VŠ	MŠMT ČR
Výzkum názorů žáků základních škol v ČR na zavedení eura	MF ČR

#### *Komentář:*

B = granty GA ČR, u ostatních název instituce, která výzkumný projekt zadala



### **Knihovna a knihovnické služby:**

Knihovní fond obsahuje 24 453 jednotek. Studenti mají k dispozici téměř 20 000 monografií a zvukových dokumentů. Po úspěšném ročním provozu databáze Proquest 5000 International byl prodloužen přístup na dva další roky. Dále mohou studenti využívat databáze NewtonMedia Search a právní zdroj ASPI. Ve sledovaném období proběhla rekonstrukce knihovny v Kladně. Jako podpora pedagogické a výzkumné činnosti byly spuštěny rešeršní služby a služby (M)MVS.

**Tabulka 8b:** Vysokoškolské knihovny, knihovnicko-informační služby

<b>Přírůstek knihovního fondu za akademický rok</b>	<b>4 569</b>
Knihovní fond celkem	24 453
Počet odebíraných titulů periodik: - fyzicky - elektronicky (odhad) <sup>4)</sup>	59/13
Otevírací doba za týden <sup>1)</sup> (fyzicky)	56,5
Počet absenčních výpůjček <sup>2)</sup>	22 354
Počet uživatelů <sup>3)</sup>	3 780
Počet studijních míst	52
Počet svazků umístěných ve volném výběru	19 428

- 1) Rozumí se počet otevíracích hodin týdně toho provozu vysokoškolské knihovny, který má nejdelší otevírací dobu. Otevírací doby jednotlivých provozů se nesčítají!  
Termínem „fyzicky“ se rozumí osobní návštěva knihovny, nikoli elektronická komunikace.
- 2) Včetně prolongace.
- 3) Uvádějí se zaregistrovaní uživatelé k 31. 12. 2008, tj. fyzické nebo právnické osoby zaregistrované v knihovně, které jsou oprávněné půjčovat si dokumenty z jejího fondu (domů nebo prezenčně) a které během vykazovaného období byly nově zaregistrovány nebo jejich registrace byla obnovena.
- 4) Uvádějí se pouze tituly periodik, které knihovna sama předplácí (resp. získává darem, výměnou) v papírové nebo elektronické verzi; nezahrnují se další periodika, k nimž mají uživatelé knihovny přístup v rámci konsorcií na plnotextové zdroje.

## **2.18 Infrastruktura VŠFS (materiální, technické a informační zajištění), dostupnost informačních zdrojů a rozvoj informační infrastruktury (tab. 9a, b)**

### **Výpočetní technika a informační technologie:**

**Hardware – výpočetní technika.** V akademickém roce 2008/2009 došlo k nahrazení počítačových sestav starších 5 let dle plánu, k navýšení jejich počtu z důvodu nově vzniklých pozic a k rozšíření počtu PC ve sborovnách pedagogů. Kompletně byla provedena výměna PC na středisku Estonská s výjimkou PC učeben. Celkem bylo zakoupeno: 130 ks PC, 45 ks LCD, 17 notebooků a další drobný hardware a spotřební materiál, rychlé diskové pole, sedm značkových serverů, 17 kvalitních konfigurovatelných switchů, 4 ks velkokapacitních multifunkčních tiskových strojů. S ohledem na strmě vzrůstající poptávku po wifi připojení ze strany studentů i zaměstnanců byly zakoupeny další značkové wifi antény, které rozšířily pokrytí prostor VŠFS stabilním signálem.

**Software.** Licencování produktů firmy Microsoft je kryté tříletou licenční smlouvou Campus Agreement, účetní systém Abra byl aktualizován s ohledem na legislativní změny a byl implementován modul multilicence pro další plánované rozšiřování funkčnosti. Pro interní nasazení pokračovala implementace intranetových řešení MS Sharepoint Services, s využitím databázového serveru MS SQL, který se využívá pro internetové bankovníctví napojené na Abro. Pro podporu výuky byl pořízen software pro demonstrace a výpočty v oblasti matematické analýzy a statistiky a dále programy Evalent a Stratex, které simulují ekonomické procesy v podniku. Z prostředků projektů byl nakoupen statistický program SPSS a MS Project server.



**Technologie.** Používání telefonních, faxových a internetových služeb bylo primárně postaveno na službách společnosti GTS v Praze a Kladně, místního poskytovatele připojení k internetu v Mostě a samozřejmě společností Eurotel a O2 za zvýhodněných smluvních podmínek. Serverovna ve Vlkově byla vybavena klimatizací tak, aby nedocházelo k přehřívání aktivních IT prvků.

**Informační systém.** Tak jako v předchozích letech je pro podporu procesu výuky a evidence studentů a studia VŠFS využíván informační systém is.vsfs, který vyvinula a provozuje Masarykova univerzita v Brně. V plném rozsahu byl nasazen a je využíván systém odhalující plagiátorství závěrečných prací. IS byl vybrán jako prostředí pro pilotní nasazení e-learnigové výuky v rámci kombinovaného studia VŠFS, vybraní pedagogové byli zaškoleni a připravili distanční opory v rámci tohoto systému.

**Multimediální vybavení VŠFS.** V uplynulém akademickém roce došlo k rozšíření vybavení multimediálního pracoviště o zvukovou soustavu pro ozvučování akcí mimo Kongresové centrum (např. promoce), byly zakoupeny náhlavní mikrofonové sety a náhledový plazmový monitor do Kongresového centra. Multimediální centrum bylo dovybaveno profesionální HD kamerou, která slouží produkci vlastních filmových materiálů nejvyšší kvality propagujících VŠFS. Byly nainstalovány 3 interaktivní tabule částečně hrazené z projektů. Mezi nejdůležitější implementace patří vybavení univerzální multimediální jazykové laboratoře, které jsou v celé ČR pouze čtyři při dané kvalitě a funkčnosti. Zřízení této laboratoře bylo z podstatné části hrazeno z prostředků projektu.

**Tabulka 9a:** Aktuální stav informačních technologií na VŠFS (k 31. 8. 2009)

	<b>Estonská</b>	<b>Vltavská</b>	<b>Vlkova</b>	<b>Most</b>	<b>Kladno</b>
<b>PC celkem</b>	233	68	25	79	49
<b>Notebooky</b>	62	1	4	3	1
<b>Tiskárny-kopírky MFP</b>	15	3	1	4	3
<b>Faxy</b>	1	1	1	1	1
<b>Telefonní linky k dispozici</b>	60+15	20	20	20	20
<b>Mobilní tel. celkem</b>	83				

#### **Výukové objekty a prostory:**

**Centrála Praha.** V akademickém roce 2008/2009 využívala VŠFS objekty na adresách Estonská 500/411, Praha 10; Vltavská 12, Praha 5 a Vlkova 12, Praha 3.

V objektu Estonská probíhala výuka bakalářského studia v obou formách výuky a BSBA. Ve Vltavské probíhala výuka magisterského prezenčního a kombinovaného studia. Budova ve Vlkově ulici sloužila pro studenty kombinovaného studia a zejména pro pořádání kurzů MBA a CŽV.

Byly dokončeny rekonstrukce učeben v budově Estonská a probíhají přípravy pro rekonstrukci učeben v budově Vltavská.

**Studijní středisko Most.** Studijní středisko Most realizovalo v akademickém roce 2008/2009 výuku v areálu v ulici Pionýrů 2806. Ve výukovém pavilonu využívalo celkem 15 učeben (z toho 2 PC učebny) s celkovou kapacitou 604 míst. Jde o velmi kvalitně vybavené pracoviště, kde v hodnoceném období byla v hlavní budově rekonstruována sociální zařízení.

**Studijní středisko Kladno.** V akademickém roce 2008/2009 byla výuka bakalářských studijních programů a navazujícího magisterského studijního programu realizována v objektu na Floriánském náměstí č. 103. Tento objekt má škola v dlouhodobém pronájmu a disponuje zde 11 učebnami včetně velké přednáškové auly a počítačové učebny. V kancelářských prostorech budovy byly vyměněny podlahové krytiny a provedena nová výmalba.



**Tabulka 9b:** Celkový přehled vybavení učeben a místností VŠFS včetně studijních středisek (k 31. 8. 2009)

	Praha – Estonská 500	Praha – Vltavská 12	Praha – Vlkova 12	Most Pionýrů 2806	Kladno Floriánské n.
<b>Kapacita učeben (počet míst)</b>					
<b>60 – 120</b>	19	3	0	2	2
<b>20 – 40</b>	3	10	4	10	7
<b>12 – 16</b>	0	1	3	2	0
<b>Počet PC učeben</b>	2	1	2	2	1
<b>Celková kapacita učeben</b>	<b>1459</b>	<b>738</b>	<b>167</b>	<b>566</b>	<b>436</b>
<b>Kanceláře, pracovny</b>	33	5	6	4	5
<b>Katedry</b>	7	3	0	6	2
<b>Zasedací místnosti</b>	3	0	1	1	1
<b>Studovny</b>	1	1	0	1	1
<b>Knihovna</b>	0	1	0	1	1
<b>Copy centrum</b>	1	1	0	1	1

### 3. Kvalita a kultura akademického života

#### 3.1 Sociální záležitosti studentů a zaměstnanců

**Sociální záležitosti studentů** jsou pojednány v kapitole 3.7 (Využívání stipendijního fondu).

**Sociální záležitosti zaměstnanců:**

**Penzijní připojištění.** VŠFS poskytuje svým zaměstnancům příspěvek na penzijní připojištění ve výši 300 až 500 Kč měsíčně. Za hodnocené období využilo možnosti čerpání uvedeného příspěvku 100 zaměstnanců.

**Pracovní volno ze zdravotních důvodů.** Neakademičtí zaměstnanci mohou využívat další benefit, kterým je pracovní volno ze zdravotních důvodů. Tento benefit je ze strany zaměstnanců velice kladně hodnocen, neboť mají možnost při krátkodobé nevolnosti zůstat 1 den doma, což například v případě, že tento den připadne na pátek, znamená plné 3 dny na rekonvalescenci. Zaměstnanec nemusí zbytečně zahajovat pracovní neschopnost nebo dokonce využívat svou dovolenou na zotavenou. Tímto benefitem můžeme tedy dosáhnout nejen snižování krátkodobých neschopností v řádu 3 dnů, ale i plnohodnotného využívání dovolené na zotavenou. Za hodnocené období využilo pracovní volno ze zdravotních důvodů 116 zaměstnanců.

Pokud zaměstnanec během semestru pracovní volno ze zdravotních důvodů nevyužije, obdrží poukázku FlexiPASS v hodnotě 500 Kč za předpokladu, že odpracoval minimálně 6 měsíců. Akademičtí zaměstnanci obdrží bonusový FlexiPASS v hodnotě 500 Kč za 0 neodučených hodin. Zaměstnanci při plném pracovním úvazku mají možnost čerpat FlexiPASS v hodnotě 1500 Kč za semestr. Za období zimního semestru 2008/2009 byly rozděleny poukázky o celkové hodnotě **332 750 Kč 186** zaměstnancům, z toho **184 700 Kč** představuje částku, která byla rozdělena akademickým zaměstnancům, a **148 050 Kč** bylo předáno neakademickým zaměstnancům. Za letní semestr 2008/2009 byla vyplacena částka **324 650 Kč 184** zaměstnancům, z toho činila částka pro akademické zaměstnance **182 450 Kč** a pro neakademické zaměstnance **142 200 Kč**.

**Masáže a vitaminové balíčky.** V kalendářním roce 2008 mohli zaměstnanci využít nabídky rozšířené zdravotní péče, kdy si mohli volit mezi masážemi či vitaminovými balíčky. Částka, kterou



zaměstnanci v rámci tohoto benefitu čerpali, byla pro zaměstnance různá, neboť se odvíjela od výše úvazku každého zaměstnance. Celková částka za rok 2008 činila **192 400 Kč**.

**Stravenky.** Za akademický rok 2008/2009 bylo zakoupeno pro zaměstnance **10 226** kusů stravenek GASTROTOUR v hodnotě jedné stravenky 80 Kč.

Stravenek TIM **19 234** kusů v hodnotě jedné stravenky 90 Kč.

### Náklady na Benefity 2008/2009

Benefity	FlexiPass	Penzijní přípojištění	Stravenky	Masáže, vitamínové bal.	Bonusový FlexiPass 500 Kč
Náklady 2008/2009	657 400 Kč	323 400 Kč	1 392 410 Kč	192 400 Kč	66 500 Kč*
Celkem	2 938 751 Kč				

\*) Z celkové částky 657 400 Kč za FlexiPassy

### 3.2 Poradenství a kvalita poradenských služeb (tab. 10)

Tabulka 10: Poskytování poradenských služeb

Poradenství	Počet zaměstnanců/ přepočtený počet úvazků	Počet konzultačních hodin za týden	Počet konzultací/1 osoba		
			osobně	telefonicky	e-mailem
Studijní	19,5	165	40	50	75
Psychologické, sociální	0	0	17		
Kariérové	pracovníci kateder	neexistuje se			
Ostatní	v rámci studijního poradenství i finanční	viz studijní			

### 3.3 Znevýhodněné skupiny uchazečů/studentů na VŠFS

Ve sledovaném období studovali na VŠFS 4 tělesně postižení studenti, a to ve studijních střediscích Praha Estonská a Most. V Praze a v Mostě jsou pro výuku této skupiny studentů vytvořeny relativně dobré podmínky a neustále se zlepšují.

V Praze v budově Estonská byly v rámci rekonstrukce vybudovány bezbariérové přístupy včetně výtahu a schodolezy do všech pater budovy. V elektronické přihlášce je zabudován dotaz na typ postižení a požadavky. S uchazeči o studium jsou vedeny pohovory s cílem najít řešení pro studium na VŠFS. Vedení VŠFS vypsal pro akademický rok 2009/2010 stipendia pro talentované handicapované studenty formou speciálních stipendií a 1 tělesně handicapovanému studentovi bylo toto stipendium přiznáno v plné výši (student bakalářského studia oboru Bankovníctví v Praze). V Mostě bylo toto stipendium přiznáno studentovi navazujícího magisterského studia v nadstandardní době studia.

### 3.4 Mimořádně nadaní studenti

V akademickém roce 2008/2009 byl na základě „Rozhodnutí rektorky č. 52/2008“ realizován pilotní projekt „Práce s talentovanými studenty“, do kterého byly zapojeny 2 studentky (absolvovaly speciální výběrové semináře, zapojily se do výzkumných projektů atp.). Jejich zkušenosti byly mj. využity při



přípravě doktorského studijního programu. Po jeho získání byl projekt ukončen, talentovaní studenti budou v přípravě na případné pokračování ve studiu formou doktorského studijního programu.

### 3.5 Partnerství a spolupráce

Viz kapitola 2.11, ostatní formy spolupráce jsou standardní kontakty s institucemi blízkými VŠFS.

### 3.6 Ubytovací a stravovací služby (tab. 11)

Klub VŠFS, otevřený v prosinci 2006, slouží studentům a zaměstnancům školy v Praze zejména pro neformální setkávání u příležitosti pořádání společenských, kulturních a zájmových akcí. Klub tak poskytuje velice komfortní stravovací služby, vedle toho je zázemin pro využití volného času, neformální setkávání včetně kulturně vzdělávacích programů.

V akademickém roce 2008/2009 neměla VŠFS vlastní ubytovací zařízení. Na základě dohody s Městskou částí Praha 10 mohou studenti VŠFS využívat volné kapacity Studentského domu v Praze 10 – Záběhlicích (součást Centra komunitních služeb Prahy 10), kde jsou prioritně ubytováni studenti ze stipendijního programu pro děti z dětských domovů a náhradní rodinné péče s tím, že bezbariérový pokoj využívá i handicapovaná studentka z VŠFS. VŠFS Poskytovala zprostředkování ubytování pro studenty ze vzdálenějších lokalit formou kontaktů s ostatními školami (ČVUT v Praze) či domovy mládeže, které ubytovací kapacity vlastní a projevují ochotu si volnou kapacitu doplnit (např. Domov mládeže Cyrila Boudy v Kladně či Centrum odborné přípravy ve Velebudicích a jiné internáty nebo ubytovny v Mostě). Studenti mohou využívat stále doplňovanou nabídku na nástěnkách a v informačním systému VŠFS, nebo si společně obstarávají podnájem zveřejněné na webových stránkách realitních zprostředkovatelů (např. [www.byty.cz](http://www.byty.cz)). Studenti VŠFS využívali také nabídky stravování v blízkosti školy v restauračních zařízeních či menzách jiných vysokých škol a vzdělávacích zařízeních. V Mostě bylo zajištěno stravování přímo v areálu studijního střediska. V rámci volného času zde studenti mohli využívat i tělocvičnu.

Městská část Prahy 10 v rámci spolupráce s VŠFS nabídla ubytování studentům VŠFS v nově zrekonstruovaném Studentském domě v Praze 10 – Záběhlicích, a to od akademického roku 2008/2009. Prioritně je toto ubytovací zařízení určeno studentům, kteří byli vybráni do stipendijního programu pro studium dětí z dětských domovů a náhradní rodinné péče, který je plně financován Městskou částí Prahy 10 včetně ubytování. Prvních pět studentů zahájilo studium v tomto stipendijním programu v září 2009 a volná kapacita Studentského domu (36 míst) byla nabídnuta dalším zájemcům z řad studentů VŠFS. VŠFS zahájila jednání o poskytnutí volné kapacity ubytovacích zařízení ČVUT pro studenty VŠFS.

**Tabulka 11:** Tabulku nevyplňujeme vzhledem k tomu, že nevlastníme koleje ani podobná zařízení.

### 3.7 Využívání stipendijního fondu (tab. 11a)

Na základě platného Stipendijního řádu a dalších vnitřních předpisů VŠFS byly v akademickém roce 2008/2009 ze stipendijního fondu VŠFS, Erasmu a dotace MŠMT vyplaceny následující formy stipendií:

**Tabulka 11a:** Vývoj příjmů a výdajů stipendijního fondu v akademickém roce 2008/2009

Stipendijní fond	Skutečnost 2008/2009 (v Kč)
Zůstatek k 1.9.2008	1 427 120,-
Příjmy celkem (dary)	2 730 820,-



<b>Celkem</b>	<b>4 157 940,-</b>
<b>Vyplaceno v AR 2008/2009</b>	
1. Prospěchová stipendia	464 000,-
2. Účelová stipendia – cena rektorky	51 000,-
3. Účelová stipendia – pomocné vědecké síly	76 180,-
4. Účelová stipendia – reprezentace studentů	21 900,-
5. Účelová stipendia – tíživá situace studenta	0,-
6. Účelová stipendia pro tělesně handicapované studenty	144 000,-
7. Talentovaní studenti	0,-
<b>Celkem vyplaceno</b>	<b>757 080,-</b>
<b>Zůstatek k 31.8.2009</b>	<b>3 400 860,-</b>

<b>Příjmy z programu Erasmus – snížený grant</b>	<b>77 549 EUR</b>
--	-------------------

<b>Dotace MŠMT pro 2008 po vrácení zůstatku</b>	<b>2 064 920 Kč</b>
<b>Dotace MŠMT pro 2009 (leden – červen)</b>	<p>Poskytnuto 2 103 000 Kč.  Vyplaceno 1 949 400 Kč, z toho  299 700 Kč sociální stipendia,  1 649 700 Kč ubytovací stipendia.</p>

<b>Dotace MŠMT pro 2009 (září – prosinec)</b>	<p>Poskytnuto 247 000 Kč.  Vyplaceno 168 480 Kč pouze na sociální stipendia.</p>
---	--

<b>Úhrada školného pro děti z dětských domovů a náhradní rodinné péče Městskou částí Praha 10</b>	<b>200 000 Kč</b>
---	-------------------

Příjmy do stipendijního fondu byly získány od partnerů VŠFS (Czech Coal **2 000 000 Kč**, Raiffeisenbank **500 000 Kč**) a **230 820 Kč** od ostatních dárců, převážně jednotlivců.

VŠFS fakticky vyplatila ze stipendijního fondu VŠFS částku v celkové výši **757 080 Kč**, z toho bylo vyplaceno 144 000 Kč na sociální stipendium (handicapovaní studenti), 464 000 Kč studentům na prospěchová stipendia a 21 900 Kč za reprezentaci na Mezinárodních univerzitních závodech a Akademických hrách (účelové stipendium za reprezentaci), 51 000 Kč za vynikající bakalářské práce a 76 180 Kč za práci studentů působících jako pomocné vědecké síly. Tedy cca 51 % původně plánované částky na výdaje.

### Prospěchová stipendia

**Souhrnně byla prospěchová stipendia čerpána následovně (výplata prospěchových stipendií v AR 2008/2009):**

Měsíční částka (Kč)	Počet studentů BSP, NMSP			
	Praha	Most	Kladno	Celkem
2 000,-	0	0	0	0
1 600,-	13	10	0	23
1 200,-	6	1	1	8
<b>Celkem</b>	<b>19</b>	<b>11</b>	<b>1</b>	<b>31</b>



### Účelová stipendia pro tělesně handicapované studenty

Celkem bylo vyplaceno 144 000 Kč 3 studentkám v Praze a 1 studentovi ve studijním středisku Most.

### Stipendia pro talentované studenty

Tato forma stipendia nebyla uplatněna.

### Příjmy z programu Erasmus

Původní grant programu Erasmus byl plánován ve výši **123 386** EUR. Po následném snížení na částku **77 549** EUR byl čerpán následovně:

#### Mobilita studentů:

- studijní pobyty 47 727,50 EUR
- pracovní stáže 12 735,00 EUR

#### Mobilita zaměstnanců:

- výukové pobyty 2 763 EUR
- školení 8 869 EUR

**Organizace mobilit:** 6 708 EUR.

Nevyčerpané prostředky jsou vyúčtovány a vráceny.

### Výplata stipendií z dotace MŠMT na rok 2008 a 2009

V průběhu akademického roku 2008/2009 požádala VŠFS o dotaci MŠMT ve výši **2 102 940 Kč** na výplatu ubytovacích a sociálních stipendií. Dotace byla poskytnuta ve výši **2 103 000 Kč** na období leden – červen 2009. Vyplaceno bylo **1 949 400 Kč**, z toho **1 649 700 Kč** ubytovací stipendia **448** studentům a **299 700 Kč 33** studentům. Na základě změny Pravidel pro poskytování dotace MŠMT soukromým vysokým školám, požádala VŠFS dne 10. listopadu 2009 o dotaci na období září – prosinec 2009. Dotace byla poskytnuta pouze na sociální stipendia, a to ve výši 247 000 Kč. Do konce ledna 2010 bude vyplaceno 35 studentům sociální stipendium ve výši 168 480 Kč (1 student á 1620 Kč/měsíčně). Dotace na ubytovací stipendia poskytnuta nebyla z důvodu legislativních problémů, ke kterým došlo v důsledku úpravy VŠ zákona, jak vyplývá z dopisu MŠMT ze dne 4. prosince 2009, č.j. 28 036/2009-3. Vyúčtování bude provedeno do 8. února 2010 na základě přípisu MŠMT ze dne 16. prosince 2009.

### Úhrada školného pro děti z dětských domovů a náhradní rodinné péče Městskou částí Praha 10

Na základě Smlouvy o partnerství a vzájemné spolupráci VŠFS a Městské části Praha 10 ze dne 10. 9. 2008 v akademickém roce 2008/2009 odsouhlasila Rada MČ Prahy 10 studium 5 studentům bakalářského prezenčního studia, z nichž 3 studenti pokračují ve studiu 2. ročníku, 1 student po 1. semestru studium ukončil a 1 studentce bylo studium ukončeno ze strany VŠFS. Celkem uhradila MČ Prahy 10 školné studentům za akademický rok 2008/2009 ve výši 200 000 Kč.



## 4. Internacionalizace

### 4.1 Strategie VŠFS v oblasti mezinárodní spolupráce, prioritní oblasti

VŠFS v akademickém roce 2008/2009 rozšířila teritoria pro zahraniční spolupráci na celkem 25 partnerských institucí. Jednalo se hlavně o navazování kontaktů a spolupráce s partnerskými vysokými školami, které mají zájem o reciproční výměnu studentů VŠFS v délce jednoho, případně dvou semestrů. Recipročně přijala VŠFS studenty z Francie, Německa, Nizozemí, Polska a Slovenska.

V rámci zahraničních cest a stáží patřilo mezi významné akce:

- účast na konferenci NAFSA (Los Angeles, USA), navázání další zahraniční spolupráce a možnosti propagace našich produktů v zahraničí (Study Abroad.com, Hobsons a Go Abroad.com);
- pracovní návštěva na partnerské univerzitě ve Vlissingen v Nizozemí, kde proběhlo setkání ohledně spolupráce a přípravy IP projektu – Corporate Social Responsibility;
- studenti VŠFS se účastnili za doprovodu lektora International Week v Belgii;
- studenti se dále zúčastnili letní školy na Vysoké škole managementu v Trenčíně, na které přednášeli i lektori VŠFS;
- také se studenti VŠFS opakovaně zúčastnili letní školy v Míšni v Německu za doprovodu lektorů VŠFS.

### 4.2 Zapojení VŠFS do mezinárodních vzdělávacích programů a programů výzkumu a vývoje (tab. 12a)

V hodnoceném období se dále prohloubila participace VŠFS na významných evropských projektech se zahraničními partnery. V oblasti mezinárodních projektů se hlavní zájem soustředil na výzvy 7. rámcového programu, kdy byly podány celkem dva návrhy projektů. V případě projektu NEWFIPO byla VŠFS koordinátorem konsorcia celkem zahrnujícího celkem 13 institucí z různých evropských zemí. Tento návrh projektu splnil veškerá hodnotící kritéria. Dále se VŠFS zapojila do projektu E-Qualall v roli partnera. Mimo 7. rámcový program reagovala VŠFS na výzvy European Science Foundation (VŠFS koordinátorem) a CEE Trust.

**Tabulka 12a:** Zapojení VŠFS do programů EU pro vzdělávání a přípravu na povolání

Program	LLP					Erasmus Mundus	Tempus
	Erasmus	Comenius	Grundtvig	Leonardo	Jean Monnet		
Počet projektů	0						
Počet vyslaných studentů	23						
Počet přijatých studentů	24						
Počet vyslaných ak. pracovníků	5						
Počet přijatých ak. pracovníků	6						
<b>Dotace (v tis. Kč)</b>	<b>1860,5 Kč</b> <b>77,5 €</b>						



#### 4.3 Mobilita studentů a akademických či neakademických pracovníků (oběma směry) (tab. 12b, c)

**Zahraníční mobilita studentů.** V uplynulém akademickém roce probíhalo další vyhledávání nových partnerů z řad zahraničních vysokých škol a rozšiřování sítě partnerů. Byly uzavřeny nové bilaterální smlouvy v Belgii, Finsku, Francii, Litvě, Maďarsku, Německu a Turecku. VŠFS byla oslovena s nabídkou letní 3měsíční pracovní stáže pro studenty v Paragon Europe na Maltě. Stáže se zúčastnili 3 studenti. Dále byla realizována jednání s Národní agenturou pro evropské vzdělávací programy o poskytování finančních podpor vyjíždějícím studentům a údajů souvisejících s poskytováním průběžných zpráv. V akademickém roce 2008/2009 probíhala realizace studentských mobilit na jeden až dva semestry na studijních pobytech nebo pracovních stážích. Mobilit se účastnili studenti vyjíždějící – outgoing (studenti VŠFS) a studenti přijíždějící – incoming (zahraniční studenti).

**Tabulka 12b:** Počet studentských mobilit v akademickém roce 2008/2009

<b>Studenti VŠFS v zahraničí (Outgoing) – studijní pobyt</b>	
Zimní semestr / Letní semestr	16/7
<b>Celkem studentů</b>	<b>23</b>
<b>Studenti VŠFS v zahraničí (Outgoing) – pracovní stáž</b>	
Zimní semestr / Letní semestr	1/3
<b>Celkem studentů</b>	<b>4</b>
<b>Zahraniční studenti na VŠFS (Incoming)</b>	
Zimní semestr / Letní semestr	15/9
<b>Celkem studentů</b>	<b>24</b>

**Zahraníční mobilita akademických a neakademických pracovníků.** V roce 2009 VŠFS vyslala poprvé do zahraničí i neakademické pracovníky, kteří si vyměňovali zkušenosti formou studijní návštěvy na příslušných odděleních na partnerských školách v zahraničí. Oproti tomu VŠFS přivítala 4 zahraniční zaměstnance z Polska a Německa na oddělení zahraničních vztahů, studijním oddělení a oddělení vývoje a přípravy projektů. Bohužel větší aktivitě v mobilitách akademických pracovníků brání jejich pracovní vytížení, kvůli čemuž muselo být několik mobilit zrušeno. Naopak v jazykové přípravě došlo k podstatnému zlepšení.

**Tabulka 12c:** Počet mobilit akademických pracovníků a zaměstnanců VŠFS v akad. roce 2008/2009

<b>Výukový pobyt – akademičtí pracovníci VŠFS v zahraničí (Outgoing)</b>	
Zimní semestr / Letní semestr	2/3
<b>Celkem</b>	<b>5</b>
<b>Výukový pobyt – zahraniční pedagogové na VŠFS (Incoming)</b>	
Zimní semestr / Letní semestr	3/3
<b>Celkem</b>	<b>6</b>
<b>Školení – zaměstnanci VŠFS v zahraničí (Outgoing)</b>	
Zimní semestr / Letní semestr	0/8
<b>Celkem</b>	<b>8</b>
<b>Školení – zahraniční zaměstnanci na VŠFS (Incoming)</b>	
Zimní semestr / Letní semestr	1/3
<b>Celkem</b>	<b>4</b>



## International Student Club VŠFS

International Student Club VŠFS je dobrovolná studentská organizace. Jejím cílem je péče o zahraniční studenty a usnadnění jejich studijního pobytu na VŠFS. Mezi hlavní aktivity ISC VŠFS patří:

- Doprovodit studenty do místa jejich bydliště a školy;
- Pomoc s vyřízením nezbytných záležitostí (průkazka PID, cizinecká policie, orientace po Praze apod.);
- Pořádání výletů, návštěva kulturních zařízení, tvorba webové stránky, apod.

### 4.4 Mobilita studentů a akademických pracovníků podle jednotlivých zemí (tab. 12d)

Tabulka 12d: Mobilita studentů a akademických pracovníků podle jednotlivých zemí

Země	Počet vyslaných studentů	Počet přijatých studentů	Počet vyslaných akademických pracovníků	Počet přijatých akademických pracovníků
Rakousko	2	0	0	0
Německo	6	5	3	0
Španělsko	1	1	0	0
Francie	7	9	0	0
Irsko	2	0	0	0
Island	1	0	0	0
Nizozemí	1	1	1	2
Polsko	3	4	1	0
Slovensko	0	4	0	4

## 5. Zajišťování kvality činností VŠFS

### 5.1 Systém hodnocení kvality vzdělávání na VŠFS – vnitřní a vnější hodnocení

Kvalita vzdělávání je jednou z dlouhodobých priorit v systému procesního řízení VŠFS. Mimo jiné i k tomuto účelu uplatňuje VŠFS od roku 2008 procesní způsob řízení, což výrazně přispívá k modernímu zvyšování kvality hodnototvorných procesů, zejména pak pedagogické činnosti.

Sledování a hodnocení kvality hlavních procesů, především výuky, probíhá každoročně v samostatné agendě a je průběžně vyhodnocováno. Dlouhodobě je tato činnost řízena a usměrňována v rámci opatření ke zvyšování kvality v modelu procesního řízení vysoké školy. Střednědobý záměr rozvoje (SZR) do roku 2012 konkretizuje jednotlivé oblasti hodnocení kvality. Hlavní prioritou je zajistit průběžné sledování, vyhodnocování a zvyšování kvality pedagogického procesu. Kvalita je trvale i jednou z priorit v celém řídicím procesu na VŠFS v oblasti formulování strategických cílů. Strategie řízení kvality v procesu výuky se řídí programem zvyšování kvality výuky. Ve střednědobém plánu rozvoje je tento směr vyjádřen jako Rozvoj systému zvyšování a hodnocení kvality pedagogického procesu. Jedním z důležitých cílů v této oblasti je vnitřní sledování kvality podle zásad vnějšího hodnocení podmínek k dosahování excelence.

Pro hodnocení kvality výuky jsou využívány standardní metody sledování a vyhodnocování umožňující meziroční srovnání a analytický pohled na vývoj zvyšování kvality ve středně- i dlouhodobém horizontu. Hodnocení v rámci výuky probíhá podle zásad Studijního a zkušebního řádu vysoké školy, schváleného MŠMT. Studijní výsledky jsou v přehledech podle studijních programů a oborů publikovány na stránkách Studentského informačního systému vysoké školy.



## 5.2 Vnitřní hodnocení

### Formální charakteristika (popis systému hodnocení, periodicita, hodnotitelé apod.)

Oblast vnitřního hodnocení činností VŠFS je zaměřena na průběžné hodnocení silných a slabých stránek každého procesu. Tato metoda hodnocení kvality procesů je uplatněna například v systému Ročního hodnocení pedagogů nebo Sebehodnocení, obě v propojení na systém odměňování. Porovnání dosažených výsledků v jednotlivých skupinách hodnocených pedagogických i nepedagogických pracovníků indikuje silné a slabé stránky každého hodnoceného a představuje objektivní základ a vodítko pro formulování plánů osobního rozvoje s cílem zvyšování kvality pedagogického procesu i celkové úrovně vědecko-pedagogického sboru vysoké školy. Poznatků a závěrů z této činnosti je využíváno zejména ke zvyšování kvality jednotlivých procesů.

**Hodnotící proces** je zaměřen na metodickou, analytickou a obsahovou stránku pedagogického procesu. Je realizován periodicky v průběhu každého akademického roku podle semestrů. Zaměření hodnotícího procesu je vymezeno strategickým cílem kapitoly Pedagogický proces Střednědobého záměru rozvoje VŠFS a směřováno především na zvýšení kvality:

**Obsah studijních programů podle akreditace.** Průběžně jsou hodnoceny všechny předměty, a to vždy s dostatečným předstihem před termínem reakreditace, nebo v rámci projektů na rozšíření studijních programů o nově akreditované obory (např. Veřejné finance). Cílem je aktualizace a zvýšení kvality obsahu výuky v jednotlivých studijních předmětech a oborech studia a uplatnění vědeckovýzkumné a publikační činnosti vysoké školy do obsahu výuky. Tato metoda posiluje provázanost obsahu témat závěrečných prací s aktuálními potřebami studijních oborů a přispívá i ke zvyšování úrovně a kvality bakalářských a diplomových prací.

**Rozvoj moderních metod výuky.** Cílem je modernizovat a inovovat výuku a zejména kombinovanou formu studia o e-learningové a multimediální prostředky a metody. Jedná se o zásadní prioritu, která je zaměřena nejen na zkvalitnění metodiky výuky jednotlivých předmětů, ale i na metodickou přípravu pedagogů s cílem zvýšit kvalitu pedagogického procesu a odpovídající studijní servis studentům. Uplatňování moderních metod interaktivní výuky s využitím audiovizuálních pomůcek ve výuce, s využitím distančních opor je pokračujícím trendem v doplňování nástrojů distančního vzdělávání v kombinované formě studia a v souladu s požadavky akreditační komise.

**Sociologické průzkumy mezi posluchači. Jsou prováděny odbornými kapacitami vysoké školy a zpracovávány pravidelně** mezi posluchači prvního a třetího ročníku bakalářského studia a mezi posluchači druhého ročníku magisterského studia. Každoročně jsou hodnoceny trendy ve srovnání s minulým šetřením. Mezi základní okruhy dotazování bylo hodnocení průběhu a podmínek Bc. a NMGr. studia, poznatky z přípravy zpracování závěrečných bakalářských a diplomových prací, hodnotové orientace posluchačů atp.

**Evaluace kvality výuky.** Uplatňují se nástroje hodnocení kvality pedagogického procesu zaměřené na kontrolu obsahu a úplnosti pedagogické dokumentace (syllabů a metodických listů), sledování počtu neodučených hodin a dodržování konzultačních hodin. K významnému posunu došlo ve využívání anonymní studentské ankety, tzv. předmětové ankety, které se v každém semestru zúčastnilo přes 30 % studentů. Významnou složkou hodnocení nejen obsahu, ale i forem a metod pedagogického procesu jsou pravidelné kontroly a analýzy poznatků získaných touto činností vedoucími kateder a garanty oborů a předmětů (hospitační záznamy a jejich analýzy). Výsledky jsou pravidelně projednávány na kolegiu rektorky vysoké školy s konkrétními závěry ke zlepšení zjištěného stavu, nebo rozšíření přínosných metod a poznatků podle principu sdílení dobré praxe.



## **Vlastní hodnotící proces (kritéria, vybraná oblast, porovnání s tzv. Standards and Guidelines for Quality Assurance in European Higher Education Area)**

ad 1/ Politika zajišťování kvality je prioritou Střednědobého záměru rozvoje VŠFS. Je součástí dlouhodobé strategie vysoké školy. Přístup podporovaný vedením školy spočívá v úsilí odhalit rizikové faktory dalšího vývoje a slabé stránky. Vedle toho současně vytvářet silné stránky včetně možností jejich posílení metodami dobré praxi s cílem dosahovat excelence. Součástí je účast studentů a absolventů na hodnocení výuky.

ad 2/ Evaluace probíhá podle standardních postupů a mechanismů. Na VŠFS je sledování i vnitřní vyhodnocování kvality prováděno celkově i v dílčích oblastech periodicky.

ad 3/ Hodnocení studijních výsledků studentů v rámci výuky probíhá podle zásad Studijního a zkušebního řádu VŠFS. Studijní výsledky jsou zaznamenávány do databáze podle jednotlivých předmětů na webových stránkách studentského Informačního systému vysoké školy.

ad 4/ Kvalita vědecko-pedagogického sboru školy a zajišťování výuky je průběžně vyhodnocována vedoucími kateder i odbornými útvary vysoké školy. Využívány jsou především poznatky z hospitací a analýzy z kontrol průběhu výuky včetně jejího zakončování. Odborné i pedagogické kompetence vyučujících jsou hodnoceny jako priorita. Kromě vlastního vědecko-pedagogického sboru učitelů a výzkumných pracovníků VŠFS úzce spolupracuje a ve výuce využívá odborného potenciálu pedagogů, profesorů, docentů a dalších akademiků z jiných vysokých škol, centrálních institucí ČR a vědecké a výzkumné základny, včetně zahraničních.

ad 5/ VŠFS vlastními silami zabezpečuje a zpřístupňuje studijní zdroje pro studenty. Provozuje vlastní nakladatelství a vydavatelství VŠFS – EUPRESS. K tomu má dobře vybavenou vlastní knihovnu, studovny i prodejnu odborné a studijní literatury. Na webových stránkách školy je k dispozici studentům e-shop.

ad 6/ VŠFS je řízena a zabezpečuje veškerou provozní administrativu hlavních procesů pomocí výkonného komplexního Informačního systému, který je rozčleněn na vnitřní intranet, přístupný pedagogům a dalším zaměstnancům školy, a na studentský Informační systém (IS), přístupný studujícím i pedagogům pod personalizovanou identitou prostřednictvím webové stránky VŠFS.

ad 7/ Na VŠFS funguje široce rozpracovaný systém externí a interní komunikace včetně péče o klíčové klienty a VIP. Veřejnost je pravidelně informována o životě vysoké školy především na webových stránkách VŠFS, které jsou velmi populární a navštěvované. VŠFS také vydává časopis pro externí zájemce o akademický život na VŠFS pod názvem Xadonia, dále interní zpravodaj Šortky, a hlavně recenzované odborné periodikum – ekonomické studie a analýzy ACTA VŠFS. Z konferencí organizovaných VŠFS jsou vydávány sborníky. Pro zájemce o studium a studenty je před zahájením každého akademického roku k dispozici samostatná publikace Informace o studiu a Průvodce studiem.

### **Výsledky hodnocení a jejich využití**

Výsledky vnitřního hodnocení kvality představují cenný zdroj informací pro volbu strategie i operativních kroků ke zlepšování kvality. Jsou projednávány na úrovni kateder, institutů a kolegia rektorky. Poznatky z hodnocení jsou v úrovni vedení školy využívány k formulování a aktualizaci konkrétních opatření zaměřených na zvyšování kvality zejména ve všech nejdůležitějších oblastech zabezpečení výuky.



### 5.3 Vnější hodnocení, včetně mezinárodního hodnocení

VŠFS uplatňuje v procesu vnějšího hodnocení evropské standardy pro vnější zabezpečování kvality vysokého školství. Z metodického hlediska v otázkách vnějšího hodnocení v této oblasti spolupracuje VŠFS průběžně s Centrem pro studium vysokého školství a MŠMT. Kritéria hodnocení jsou transponována na podmínky soukromé vysoké školy a jsou analyzována z hlediska účinnosti. Součástí vnějšího hodnocení je i analýza schopnosti podávat zprávy a vypracovat souhrnné systémové analýzy. Zástupci VŠFS se účastní i na konferencích a dalších akcích zaměřených na oblast hodnocení kvality.

### 5.4 Hodnocení vzdělávací činnosti mimo sídlo školy (centra distančního vzdělávání, konzultační střediska apod.)

VŠFS provozuje studijní střediska v Kladně a Mostě, a to pro výuku nejen v kombinované, ale i prezenční formě. Středisko v Mostě je vybaveno vlastním vědecko-pedagogickým týmem vyučujících na úrovni odpovídající celé vysoké škole. Střediska však nemají vlastní katedry a pedagogický proces včetně kvality je řízen, kontrolován a hodnocen jednotně z centra vysoké školy.

### 5.5 Zajištění a hodnocení kvality poradenských služeb

V roce 2006/2007 začal pravidelně vycházet časopis **ŠORTKY v rámci interní komunikace**, ve kterém mohou studenti i zaměstnanci najít novinky ze života školy a nejdůležitější události formou krátkých zpráv, určených pro vnitřní komunikaci. **Tradiční časopis XADONIA slouží v rámci externí komunikace** pro zainteresovanou veřejnost, VIP příznivce a absolventy. V obou redakčních radách jsou zastoupeni také studenti.

Vedení školy organizuje ve všech svých střediscích pravidelně setkání se studenty VŠFS. Za klíčovou je považována osobní komunikace, kterou zastupují vedoucí kateder, kteří organizují skupinové i individuální konzultace a sehrávají významnou úlohu v poskytování studijního a profesního poradenství. Velmi dobrá je spolupráce studijních oddělení jednotlivých středisek se studenty, řešeny jsou problémy studijního poradenství a základní principy a organizace komunikace na škole jako celku. V mosteckém studijním středisku byl zřízen tzv. „studentský parlament“ pro bezprostřední komunikaci s ředitelem střediska. V akademickém roce 2008/2009 probíhalo sociálně-finanční poradenství pro studenty zprostředkováním půjčky na studium, která je „ušita na míru“ VŠFS. VŠFS se ve spolupráci s Raiffeisenbank, a.s. (RF) podařilo vytvořit zvýhodněný úvěrový produkt, který je určen i pro studenty kombinovaného studia a celoživotního vzdělávání. Pokračuje spolupráce s psychologickou poradnou pro studenty v rámci osobnostního rozvoje. Významnou pomocí studentům je i Centrum informačních a knihovnických služeb, které pomáhá studentům při vyhledávání studijní a odborné literatury.

## 6. Rozvoj VŠFS

### 6.1 Zapojení do projektů financovaných ze strukturálních fondů EU (tab. 14)

**Tabulka 14:** Přehled projektů financovaných ze strukturálních fondů Evropské unie v akademickém roce 2007/2008

Operační program (název)	Název projektu	Doba realizace projektu	Stručný obsah projektu	Území dopadu
--------------------------	----------------	-------------------------	------------------------	--------------



Operační program Praha Adaptabilita	Otevřené vzdělávání pro ekonomiku znalostí	1.11.2008 – 30.4.2011	Vytvoření 25 distančních studijních opor, rozvoj kombinované výuky.	Praha
Operační program Vzdělávání pro konkurenceschopnost	Multiplikační efekty postgraduálního celoživotního vzdělávání vědeckých pracovníků v regionálních podmínkách	15.6.2009 – 15.5.2012	Posílení konkurenceschopnosti Ústeckého a Středočeského kraje. Rozvoj znalostí pracovníků v soukromých výzkumných organizacích.	Most
Operační program Vzdělávání pro konkurenceschopnost	Posilování kompetencí VŠ pracovníků pro rozvoj konkurenceschopnosti vysokého školství v Ústeckém kraji*	14.5.2009 – 28.2.2012	Realizace čtyř základních vzdělávacích modulů vedoucích k posílení znalostí a kompetencí akademických pracovníků vysokých škol.	Most
Operační program Vzdělávání pro konkurenceschopnost	Rozvoj kreativity pro podnikání u žáků SŠ Ústeckého kraje**	1.1.2009 – 30.4.2011	Vytvoření a pilotní ověření vzdělávacího programu pro rozvoj kreativity studentů.	Most
Programy na podporu účasti ČR v rámcových programech	Regionální kontaktní organizace Severozápadní Čechy pro rámcové programy výzkumu a vývoje EU 2007-2010	1.1.2007 – 31.12.2010	Posláním je informování o podpůrných programech EU s důrazem na 7. rámcový program Evropské unie.	Most

\* Vysoká škola finanční a správní, o.p.s., je do projektu zapojena v roli partnera

\*\* Vysoká škola finanční a správní, o.p.s., je do projektu zapojena v roli partnera

## 7. Závěr

Vysoká škola finanční a správní v hodnoceném období akademického roku 2008/2009 postupovala v plnění věcných úkolů v souladu s dokumentem Aktualizace dlouhodobého záměru pro rok 2009, s jeho prioritami a jeho harmonogramem.

Vedle uvedeného hodnocení úkolů v daných oblastech této zprávy dosáhla Vysoká škola finanční a správní těchto z našeho pohledu významných výsledků:

- Udělením akreditace doktorského studijního oboru FINANCE bylo jednak završeno více než dvouleté období přípravy tohoto typu studia a jednak získáním statutu Univerzity získala VŠFS další rozhodující marketingový kredit mezi vysokými školami. Toto byla zásadní priorita roku 2009.

Z dalších priorit hodnoceného období:

- Akreditační proces probíhal podle termínů stanovených AK a všechny podané reakreditace proběhly úspěšně.
- V rámci zkvalitňování pedagogického procesu jsme hodnotili první rok uplatňování nových a náročnějších kritérií na přípravu bakalářských a diplomových prací s pozitivním výsledkem. Práce mají rostoucí úroveň, a to jak v teoretických částech, tak zejména v implementačních.



Veškerá agenda s těmito pracemi spojená je vykonávána v souladu se zákonem o vysokých školách a vnitřními předpisy VŠFS. Přejít účastníků programů celoživotního učení na VŠFS do akreditovaných studijních programů vysoké školy a přijímání absolventů vzdělávacích programů vyšších odborných škol do vyšších ročníků studia v bakalářských studijních programech byly v kontrolovaném období 2004 – 2009 předmětem kontroly MŠMT: Kontrola na místě neshledala pochybení v kontrolovaných činnostech a nezjistila nedostatky (Protokol o výsledku kontroly č.j. 26566/2009 ze dne 18. 12. 2009).

- Úspěšně pokračoval rozvoj interní grantové agentury, vytvořené mimo jiné k financování výzkumu a vývoje vlastními prostředky. Došlo k vypracování mnoha významných projektů, které byly podávány na GA ČR a další grantové instituce, resp. jsme se s nimi účastnili různých veřejných výběrových řízení s dobrými výsledky.
- Došlo k dalšímu rozvoji výzkumné a vývojové činnosti mj. i prostřednictvím výzkumného pracoviště CESTA, zaznamenali jsme respektované kvalitativní přínosy v publikační činnosti v recenzovaných časopisech, úspěšně pokračuje vydávání vlastního vědeckého časopisu tohoto typu ACTA VŠFS.
- K rozvoji školy ve všech oblastech významně napomáhá uplatňovaný a stále inovovaný model procesního řízení, který je pro oblast řízení vysokých škol nesmírně efektivní.

Zhodnocení plnění dalších úkolů je uvedeno v komentářích k jednotlivým kapitolám a tabulkám této výroční zprávy.



## Část 2: Zpráva o hospodaření VŠFS v akad. roce 2008/2009

### 1. Předmět činnosti VŠFS

Předmětem činnosti Vysoké školy finanční a správní, o.p.s., je zajišťování vzdělávací, výzkumné, vývojové a další tvůrčí činnosti podle akreditovaného studijního programu. V účetním období 1.9.2008 až 31.8.2009 byla prováděna hlavní a doplňková (hospodářská) činnost tj. vysokoškolské vzdělávání, vnitřní a vnější kurzy, postgraduální vzdělávání (MBA, BSBA), celoživotní vzdělávání, realizace projektů a grantů, vzdělávání pracovníků veřejné správy v programech akreditovaných MV ČR, vydavatelská a nakladatelská činnost, reklamní činnost a marketing, pronájem a podnájem, pořádání konferencí, poradenská činnost.

### 2. Roční účetní závěrka

#### 2.1. Rozvaha k 31.8.2009 (v tis. Kč)

AKTIVA		Stav k prvnímu dni účetního období	Stav k poslednímu dni účetního období
<b>A. Dlouhodobý majetek celkem</b>		26 619	150 980
<b>I. Dlouhodobý nehmotný majetek celkem</b>		724	724
	2. software	724	724
	6. nedokončený dlouhodobý nehmotný majetek	0	0
<b>II. Dlouhodobý hmotný majetek celkem</b>		36 206	38 930
	3. Stavby	16 586	16 586
	4. Samostatné movité věci a soubory movitých věcí	15 940	17 615
	7. Drobný dlouhodobý hmotný majetek	2 579	2 515
	9. Nedokončený dlouhodobý hmotný majetek	1 101	2 214
<b>III. Dlouhodobý finanční majetek celkem</b>		0	125 317
	6. Ostatní dlouhodobý finanční majetek	0	125 317
<b>IV. Oprávky k dlouhodobému majetku celkem</b>		-10 311	-13 991
	2. Oprávky k softwaru	-599	-656
	6. Oprávky ke stavbám	-495	-1 042
	7. Oprávky k samostatným movitým věcem a souborům movitých věcí	-6 638	-9 778
	10. Oprávky k drobnému dlouhodobému hmotnému majetku	-2 579	-2 515
<b>B. Krátkodobý majetek celkem</b>		351 542	294 986
<b>I. Zásoby celkem</b>		2 382	2 483
	3. Nedokončená výroba	0	0
	7. Zboží na skladě a v prodejnách	2 382	2 483
<b>II. Pohledávky celkem</b>		127 616	144 955
	1. Odběratelé	121 279	133 375
	4. Poskytnuté provozní zálohy	2 772	2 787
	6. Pohledávky za zaměstnanci	49	0
	10. Daň z přidané hodnoty	1 868	4 549
	18. Dohadné účty aktivní	1 648	4 244
<b>III. Krátkodobý finanční majetek celkem</b>		220 258	146 225
	1. Pokladna	51	40
	2. Ceniny	4	3
	3. Účty v bankách	195 353	146 167
	4. Majetkové cenné papíry k obchodování	24 750	0
	8. Peníze na cestě	100	15
<b>IV. Jiná aktiva celkem</b>		1 286	1 323
	1. Náklady příštích období	1 286	1 323
	2. Příjmy příštích období	0	0
<b>AKTIVA CELKEM</b>		<b>378 161</b>	<b>445 966</b>



<b>PASIVA</b>		Stav k prvnímu dni účetního období	Stav k poslednímu dni účetního období
<b>A. Vlastní zdroje celkem</b>		67 197	98 856
<b>I. Jmění celkem</b>		46 274	70 608
	1. Vlastní jmění	951	951
	2. Fondy	45 323	69 657
<b>II. Výsledek hospodaření celkem</b>		20 923	28 248
	1. Účet výsledku hospodaření	x	28 248
	2. Výsledek hospodaření ve schvalovacím řízení	20 923	x
<b>B. Cizí zdroje celkem</b>		310 964	347 110
<b>I. Rezervy celkem</b>		17 500	23 000
	1. Rezervy	17 500	23 000
<b>III. Krátkodobé závazky celkem</b>		63 783	70 402
	1. Dodavatelé	16 397	16 828
	3. Přijaté zálohy	395	389
	4. Ostatní závazky	371	263
	5. Zaměstnanci	12 468	13 612
	6. Ostatní závazky vůči zaměstnancům	0	79
	7. Závazky k institucím soc. zabezpečení a veř. zdrav. pojištění	7 000	6 934
	8. Daň z příjmů	3 089	2 724
	9. Ostatní přímé daně	2 963	3 154
	11. Ostatní daně a poplatky	31	0
	17. Jiné závazky	10	10
	22. Dohadné účty pasivní	21 059	26 409
<b>IV. Jiná pasiva celkem</b>		229 681	253 708
	1. Výdaje příštích období	574	448
	2. Výnosy příštích období	229 107	253 260
<b>PASIVA CELKEM</b>		378 161	445 966



## 2.2. Výkaz zisků a ztrát k 31.8.2009 (v tis. Kč)

		Činnosti	
		hlavní	doplňková
<b>A.</b>	<b>Náklady</b>		
<b>I.</b>	<b>Spotřebované nákupy celkem</b>	16 725	2 770
	1. Spotřeba materiálu	11 299	785
	2. Spotřeba energie	5 422	602
	4. Prodané zboží	4	1 383
<b>II.</b>	<b>Služby celkem</b>	42 585	4 991
	5. Opravy a udržování	8 734	929
	6. Cestovné	1 608	2
	7. Náklady na reprezentaci	1 114	38
	8. Ostatní služby	31 129	4 022
<b>III.</b>	<b>Osobní náklady celkem</b>	159 127	16 735
	9. Mzdové náklady	122 554	13 018
	10. Zákonné sociální pojištění	34 229	3 508
	12. Zákonné sociální náklady	1 608	134
	13. Ostatní sociální náklady	736	75
<b>IV.</b>	<b>Daně a poplatky celkem</b>	23	1
	14. Daň silniční	11	0
	16. Ostatní daně a poplatky	12	1
<b>V.</b>	<b>Ostatní náklady celkem</b>	5 964	601
	18. Ostatní pokuty a penále	21	0
	21. Kursové ztráty	131	0
	22. Dary	5	0
	23. Manka a škody	0	0
	24. Jiné ostatní náklady	5 807	601
<b>VI.</b>	<b>Odpisy, prodaný majetek, tvorba rezerv a opravných položek celkem</b>	10 787	1 520
	25. Odpisy dlouhodobého nehmotného a hmotného majetku	3 537	206
	26. Zůstatková cena prodaného dlouhodob. nehmot. a hmot. majetku		0
	27. Prodané cenné papíry a podíly	0	1 064
	29. Tvorba rezerv	7 250	250
<b>Náklady celkem</b>		<b>235 211</b>	<b>26 618</b>
<b>B.</b>	<b>Výnosy</b>		
<b>I.</b>	<b>Tržby za vlastní výkony a za zboží celkem</b>	260 391	12 071
	2. Tržby z prodeje služeb	260 387	9 641
	3. Tržby za prodané zboží	4	2 430
<b>II.</b>	<b>Změny stavu vnitroorganizačních zásob celkem</b>	0	0
	4. Změna stavu zásob nedokončené výroby	0	0
<b>III.</b>	<b>Aktivace celkem</b>	206	1 574
	8. Aktivace materiálu a zboží	206	1 574
<b>IV.</b>	<b>Ostatní výnosy celkem</b>	6 982	4 709
	12. Ostatní pokuty a penále	33	0
	15. Úroky	23	3 456
	16. Kursové zisky	125	1
	18. Jiné ostatní výnosy	6 801	1 252
<b>V.</b>	<b>Tržby z prodeje majetku, zúčtování rezerv a opr. položek celkem</b>	0	5 081
	19. Tržby z prodeje dlouhodobého nehmotného a hmotného majetku	0	0
	22. Výnosy z krátkodobého finančního majetku	0	5 081
<b>VI.</b>	<b>Přijaté příspěvky celkem</b>	1 994	
	27. Přijaté příspěvky (dary)	1 994	
<b>VII.</b>	<b>Provozní dotace celkem</b>	5 960	
	29. Provozní dotace	5 960	
<b>Výnosy celkem</b>		<b>275 533</b>	<b>23 435</b>
<b>C.</b>	<b>Výsledek hospodaření před zdaněním</b>	40 322	-3 183
	34. Daň z příjmů	8 891	0



D.	Výsledek hospodaření po zdanění	31 431	-3 183
	Výsledek hospodaření po zdanění celkem	28 248	

### 2.3. Příloha k účetní závěrce

Rozvahový den nebo okamžik, k němuž se účetní závěrka sestavuje	31.8.2009
Účetní období	1.9.2008 – 31.8.2009

#### a) Základní údaje

Název	Vysoká škola finanční a správní, o.p.s.
Sídlo	Estonská 500, 100 00 Praha 10
IČ	26138077
Právní forma	Obecně prospěšná společnost
Hlavní předmět činnosti (poslání)	<ul style="list-style-type: none"><li>- a) zajišťování vzdělávací, výzkumné, vývojové a další tvůrčí činnosti v akreditovaných studijních programech</li><li>- bakalářském studijním programu Bankovníctví, peněžnictví, pojišťovnictví</li><li>- bakalářském studijním programu Hospodářská politika a správa</li><li>- bakalářském studijním programu Informatika</li><li>- bakalářském studijním programu Ekonomika a management</li><li>- navazujícím magisterském studijním programu Ekonomika a management</li><li>- navazujícím magisterském studijním programu Hospodářská politika a správa</li><li>- b) celoživotní vzdělávání</li><li>- c) vzdělávání pracovníků veřejné správy v programech akreditovaných ministerstvem vnitra</li><li>- vzdělávací program pro vstupní vzdělávání úředníků územních samospr. celků</li><li>- vzdělávací program pro průběžné vzdělávání úředníků územních samosprávných celků</li><li>- vzdělávací program pro vzdělávání vedoucích úředníků územních samosprávných celků</li><li>- d) realizace projektů k problematice rozhodovacích procesů a finančních zdrojů Evropské unie</li><li>- e) poradenství v oblasti přípravy a realizace projektů ve vztahu k Evropské unii a jiným zahraničním finančním zdrojům</li><li>- f) postgraduální vzdělávání k získání titulu „MBA“</li><li>- g) pořádání seminářů, odborných kurzů, konferencí</li></ul>
Hospodářská činnost (doplňková činnost)	<ul style="list-style-type: none"><li>- činnost účetních poradců, vedení účetnictví, vedení daňové evidence</li><li>- pronájem nebytových prostor bez poskytování jiných než základních služeb</li><li>- výroba, obchod a služby neuvedené v přílohách 1 až 3 živnostenského zákona</li></ul>
Statutární orgány	Správní rada: Předseda: Luboš Měkota Členové: Ing. Dan Jiránek Mgr. Jiří Malínek Ing. Vlastimil Vozka Mgr. Martina Linhartová Mgr. Jan Března JUDr. František Stach Ing. Milan Richter  Dozorčí rada: Iva Mráčková Ing. Vasil Bobela Ivan Ondřejka



### b) Zakladatelé, zřizovatelé

BANKOVNÍ AKADEMIE – Gymnázium, Střední odborná škola a Vyšší odborná škola, a.s. Identifikační číslo: 639 98 181	Vlkova 12, Praha 3, PSČ 130 00
Czech Coal a.s. Identifikační číslo: 257 64 284	Praha 6, Dejvice, Evropská 2690/17, PSČ 160 00

### c) Obecné účetní informace

Účetní období: 1.9.2008 – 31.8.2009

Používané účetní metody: dle zákona č. 563/1991 Sb., o účetnictví, ve znění pozdějších předpisů, dle vyhlášky č. 504/2002 Sb., ve znění pozdějších předpisů.

Podvojně účetnictví pro nevýdělečné organizace a je vedeno střediskově:

- 10 - Správní středisko
- 20 - Most
- 30 - Kladno
- 40 - Praha (3 podstřediska)
- 50 - Vzdělávací činnost a vnější vztahy
- 60 - Marketing a propagace

Způsob zpracování účetních záznamů: V účetním softwaru ABRA G3 od firmy ABRA software,a.s.,Praha 13.

Způsob a místo úschovy účetních záznamů: v prostorách ekonomického oddělení a spisovny, budova Estonská 500, Praha 10.

#### Aplikace obecných účetních zásad:

Způsoby oceňování:

dle zákona č.563/1991 Sb., o účetnictví

- dlouhodobý hmotný a nehmotný majetek je oceňován pořizovací cenou,
- nakupované zásoby zboží v pořizovací ceně,
- zásoby vytvořené vlastní činností (publikace) přímými náklady výroby.

Způsoby odpisování:

Účetní jednotka provádí účetní odpisování dlouhodobého hmotného a nehmotného majetku rovnoměrnou metodou dle odpisového plánu. Majetek je účetně odepisován měsíčně. Účetní jednotka pro daňové účely provádí odpisování dlouhodobého hmotného majetku rovnoměrně dle § 30 a § 31 zákona č. 586/1992 Sb., o daních z příjmů, ve znění pozdějších předpisů. Účetní jednotka pro daňové účely provádí odpisování dlouhodobého nehmotného majetku rovnoměrně dle § 32a zákona č. 586/1992 Sb., o daních z příjmů, ve znění pozdějších předpisů.

Účetní a daňové odpisy se nerovnají.

Způsob stanovení opravek k majetku:

Oprávký se stanoví dle zákona o účetnictví (prostřednictvím účetních odpisů).

Způsob stanovení reálné hodnoty majetku a závazků:

Reálná hodnota byla použita v případě majetkových cenných papírů k obchodování. Přecenění bylo provedeno k rozvahovému dni tržní hodnotou.

Způsob tvorby a výše opravných položek:

Opravné položky nebyly v účetním období tvořeny.



Způsob tvorby a výše rezerv:

Účetní jednotka eviduje v účetním období rezervu na vědu a výzkum ve výši 8 mil. Kč a dále eviduje rezervu na opravy objektu Kodaňská ve výši 10 mil. Kč. Nově byla vytvořena rezerva na stipendia ve výši 5 mil. Kč Účet 941- Rezervy má k 31.8.2009 konečný zůstatek ve výši 23 mil. Kč.

Odchyly od účetních metod s uvedením vlivu na majetek a závazky, na finanční situaci a výsledek hospodaření: V průběhu účetního období nedošlo k odchylkám od používaných účetních metod.

**d) Významné události, které nastaly mezi rozvahovým dnem a okamžikem sestavení účetní závěrky:** Významné události mezi rozvahovým dnem a okamžikem sestavení účetní závěrky nenastaly.

**e) Způsoby oceňování aktiv a závazků** – účetní jednotka oceňuje aktiva a závazky v souladu s § 25 zákona o účetnictví.

**f) Účetní jednotky, v nichž účetní jednotka sama nebo prostřednictvím třetí osoby jedná její jménem a na její účet drží podíl**

Název účetní jednotky	Výše obchodního podílu	Základní kapitál v tis. Kč	Vlastní kapitál v tis. Kč	Zisk/ztráta v tis. Kč
-	-	-	-	-

**g) Akcie a podíly**

akcie / podíl	počet	jmenovitá hodnota / ocenění v účetnictví (výkazech) v tis. Kč
-	-	-

**h) Výše finančních nebo jiných závazků, které nejsou obsaženy v rozvaze (bilanci)**

druh závazku	výše závazku
-	-

**i) Majetkové cenné papíry, vyměnitelné a prioritní dluhopisy, podobné cenné papíry nebo práva**

druh cenného papíru, práva	počet cenných papírů	poznámka
Dluhopisy	12 340	Státní dluhopisy

**j) Výsledek hospodaření**

výsledek hospodaření	v tis. Kč
Výsledek hospodaření z hlavní činnosti	40 322
Výsledek hospodaření z hospodářské činnosti	- 3 182
Výsledek hospodaření pro účely daně z příjmů	37 140
Výsledek hospodaření po zdanění celkem	28 248

**k) Informace o průměrném evidenčním přepočteném počtu zaměstnanců**

Položka	celkem
Průměrný evidenční přepočtený počet zaměstnanců	229,45
Mzdové náklady v tis. Kč	135 571
Zákonné sociální pojištění v tis. Kč	37 736
Ostatní sociální pojištění v tis. Kč	0
Zákonné sociální náklady v tis. Kč	1 742



Ostatní sociální náklady v tis. Kč	811
<b>Osobní náklady celkem v tis. Kč</b>	<b>175 860</b>

### l) Způsob zjištění základu daně z příjmů: účetní evidence

Použité daňové úlevy: daňové úlevy nebyly využity v hospodářském roce končící 31.8.2009

Způsob užití prostředků v běžném účetním období, které byly získány z daňových úlev v předcházejících zdaňovacích obdobích (§ 20 odst. 7 zákona č. 586/1992 Sb.):

Hodnota v Kč / rok	1.1.2005 – 31.8.2006	1.9.2006 – 31.8.2007*	1.9.2007 – 31.8.2008	1.9.2008 – 31.8.2009
<b>Snížení základu daně dle § 20/7</b>	3 000 000			
<b>Výše daňové úlevy</b>	720 000			

V účetním období hospodářského roku od 1.9.2007 do 31.8.2008 a v účetním období od 1.9.2008 do 31.8.2009 nebyla daňová úleva již uplatňována.

\*Nevyužitá daňová úleva z období 1.9.2005 – 31.8.2006 byla v následujícím účetním období vrácena zvýšením základu daně o 3 000 000,- Kč.

### m) Významné položky Rozvahy (Bilance) nebo Výkazu zisku a ztráty a přírůstky a úbytky u významných položek aktiv

Veškeré významné položky jsou uvedeny na příslušných řádcích v rozvaze a výkazu zisku a ztráty a nepotřebují zvláštní komentář.

Dlouhodobé bankovní úvěry

bankovní úvěr	celková výše bankovního úvěru	úroková sazba	zajištění úvěru
-	-	-	-

Přijaté dotace na provozní účely nebo na pořízení dlouhodobého nehmotného a hmotného majetku ze státního rozpočtu, rozpočtu zemních samosprávných celků nebo ze státních fondů:

poskytovatel	účel dotace	výše dotace v tis. Kč	zdroj dotace
Výzkumný ústav pro hnědé uhlí a.s.	Projekt výzkumu a vývoje programu EUPRO	145	MŠMT
Hlavní město Praha	Operační program Praha - Adaptabilita	2 409	ESF (Evropská unie)
S-COMP Centre CZ, s.r.o.	Rozvoj dovedností nezaměstnaných	192	MPSV
Regionální rozvojová agentura Ústeckého kraje, a.s.	Suport	40	ESF (Evropská unie)
GA ČR	grant č. 402/09/0086	652	GA ČR
Soukromá střední podnikatelská škola Most, s.r.o.	Partnerství v rámci operačního programu "Rozvoj lidských zdrojů"	5	ESF (Evropská unie)
Evropská komise	Provoz informačního místa Europe Direkt	664	Evropská unie
GA ČR	grant. č. 402/08/1134	908	GA ČR
Městská část Praha 10	E-úřad	110	MPSV
MPSV	Postgraduální kurzy	1 151	ESF (Evropská unie)



MŠMT	Specifický výzkum	145	MŠMT
Středočeský kraj	Operační program "Rozvoj lidských zdrojů"	223	ESF (Evropská unie)

#### n) Přijaté a poskytnuté dary

Přijaté dary – významné částky (v tis. Kč)

dárce	částka v tis. Kč	poznámka
Czech Coal,a.s.	2 500	z toho 2 000 tis. Kč do stipendijního fondu
<b>Ernst &amp; Young, s.r.o.</b>	100	
Hlavní město Praha	430	
Statutární město Most	450	
Mostecká uhelná,a.s.	500	
Raiffeisenbank,a.s.	500	z toho 500 tis. Kč do stipendijního fondu

#### o) Vypořádání výsledku hospodaření z předcházejícího účetního období

položka	Částka v tis. Kč
Výsledek hospodaření (+ zisk, - ztráta)	20 923
Tvorba (+) nebo čerpání (-) fondů	20 923

#### p) Přehled splatných závazků vůči SSZ, ZP a FÚ

druh závazku	Kč	datum vzniku	datum splatnosti
pojistné na sociální zabezpečení a příspěvek na státní politiku zaměstnanosti	-	-	-
veřejné zdravotní pojištění	-	-	-
daňový nedoplatek u místně příslušného finančního úřadu	-	-	-

Závazky z mezd za srpen 2009 jsou splatné v září 2009

#### q) Dlužené částky, které vznikly v průběhu účetního období

věřitel / položka rozvahy	dluhy se zbytkovou dobou splatnosti > 5 let	dluhy kryté plnohodnotnou zárukou	povaha záruky	forma záruky
-	-	-	-	-



## 2.4. Výrok auditora

# ZPRÁVA AUDITORA

o auditu řádné účetní závěrky sestavené k 31.8.2009  
provedeném ve společnosti

### Vysoká škola finanční a správní, o.p.s.

1. Datum zápisu do rejstříku obecně prospěšných společností: 22. prosince 1999
2. Registrace: rejstřík obecně prospěšných společností, vedený Městským soudem v Praze oddíl O., vložka 159
3. Název: Vysoká škola finanční a správní, o.p.s.
4. Právní forma: obecně prospěšná společnost
5. Sídlo: Praha 10, Estonská 500, PSČ 100 00
6. IČ: 26138077
7. DIČ: CZ26138077
8. Druh obecně prospěšných služeb:
  - zajišťování vzdělávací, výzkumné, vývojové a další tvůrčí činnosti v akreditovaných studijních programech,
  - celoživotní vzdělávání,
  - vzdělávání pracovníků veřejné zprávy v programech akreditovaných ministerstvem vnitra,
  - realizace projektů k problematice rozhodovacích procesů a finančních zdrojů evropské unie,
  - poradenství v oblasti přípravy a realizace projektů ve vztahu k Evropské unii a jiným zahraničním finančním zdrojům,
  - postgraduální vzdělávání k získání titulu „MBA“,
  - pořádání seminářů, odborných kurzů a konferencí.
9. Doplňková činnost:
  - vydavatelská a nakladatelská činnost,
  - pořádání odborných kurzů, školení a jiných vzdělávacích akcí včetně lektorské činnosti,
  - poradenská činnost v oblasti společenských věd a rozvoje osobnosti,
  - překladatelská a tlumočnická činnost,
  - činnost podnikatelských, finančních, organizačních a ekonomických poradců,
  - reklamní činnost a marketing,
  - specializovaný maloobchod a maloobchod se smíšeným zbožím,
  - kopírovací práce,
  - činnost účetních poradců, vedení účetnictví, vedení daňové evidence,
  - pronájem nebytových prostor bez poskytování jiných než základních služeb.
10. Rozvahový den: 31.8.2009 (účetním obdobím je hospodářský rok od 1.9.2008 do 31.8.2009)

### II. Audit provedli:

Auditorská společnost:	<i>A.A.T. spol. s r.o.</i>	osvědčení č. 166
Auditor:	Ing. Ilja Šimon	osvědčení č. 1259
Auditované období:	1.9.2008 - 31.8.2009	
Datum vyhotovení zprávy:	2. října 2009	



Příložená účetní závěrka sestavená k 31.8.2009 byla auditována na základě smlouvy uzavřené mezi společnostmi A.A.T. spol. s r.o. a Vysoká škola finanční a správní, o.p.s.

### **III. Předmět auditu:**

Předmětem auditu je příložená účetní závěrka společnosti k 31.8.2009.

Podle § 20 odst. 1) a 2) zákona č. 93/2009 Sb., o auditorech a o změně některých zákonů se ověřuje:

- zda účetní závěrka podává věrný a poctivý obraz předmětu účetnictví v souladu s použitými právními předpisy a účetními standardy.
- zda je výroční zpráva v souladu s účetní závěrkou.

### **IV. Charakteristika rozsahu auditu řádné účetní závěrky obecně prospěšné společnosti:**

Audit byl naplánován a proveden tak, aby auditor získal přiměřenou jistotu, že účetní závěrka neobsahuje významné nesprávnosti.

Audit zahrnuje výběrovým způsobem provedené ověření účetních záznamů a dalších informací prokazujících údaje účetní závěrky a posouzení účetních postupů a významných odhadů použitých společností při sestavení účetní závěrky.

Audit účetní závěrky byl proveden v souladu s těmito předpisy:

- zákonem č. 93/2009 Sb., o auditorech a o změně některých zákonů,
- Mezinárodními auditorskými standardy a souvisejícími aplikačními doložkami Komory auditorů České republiky.

Způsob vedení účetnictví byl prověřován z hlediska obecně platných předpisů, a to zejména:

- zákona č. 248/1995 Sb., o obecně prospěšných společnostech a o změně a doplnění některých zákonů, ve znění pozdějších předpisů,
- zákona č. 513/1991 Sb., obchodní zákoník ve znění pozdějších předpisů,
- zákona č. 563/1991 Sb., o účetnictví, ve znění pozdějších předpisů,
- vyhlášky č. 504/2002 Sb., kterou se provádějí některá ustanovení zákona č. 563/1991 Sb., o účetnictví, ve znění pozdějších předpisů, pro účetní jednotky, u kterých hlavním předmětem činnosti není podnikání, pokud účtují v soustavě podvojného účetnictví,
- Českých účetních standardů pro účetní jednotky, které účtují podle vyhlášky č. 504/2002 Sb., ve znění pozdějších předpisů,
- daňových a dalších finančních předpisů a předpisů pro vedení účetnictví.



# Výrok auditora

Výrok nezávislého auditora k řádné účetní závěrce sestavené k 31. srpnu 2009 je určený pro zřizovatele společnosti **Vysoká škola finanční a správní, o.p.s.**

Provedli jsme audit příložené účetní závěrky k 31. srpnu 2009 v souladu se zákonem č. 93/2009 Sb., o auditorech a o změně některých zákonů a Mezinárodními auditorskými standardy a souvisejícími aplikačními doložkami Komory auditorů České republiky. V souladu s těmito předpisy jsme povinni dodržovat etické normy a naplánovat a provést audit tak, abychom získali přiměřenou jistotu, že účetní závěrka neobsahuje významné nesprávnosti.

Audit zahrnoval provedení auditorských postupů, jejichž cílem je získat důkazní informace o částkách a skutečnostech uvedených v účetní závěrce. Výběr auditorských postupů závisí na úsudku auditora, včetně posouzení rizik, že účetní závěrka obsahuje významné nesprávnosti způsobené podvodem nebo chybou. Při posuzování těchto rizik auditor přihlídně k vnitřním kontrolám, které jsou relevantní pro sestavení a věrné zobrazení účetní závěrky. Cílem posouzení vnitřních kontrol je navrhnout vhodné auditorské postupy, nikoli vyjádřit se k účinnosti vnitřních kontrol. Audit též zahrnuje posouzení vhodnosti použitých účetních metod, přiměřenosti účetních odhadů provedených vedením společnosti a posouzení celkové prezentace účetní závěrky.

Za sestavení a věrné zobrazení účetní závěrky v souladu s českými účetními předpisy odpovídá statutární orgán společnosti. Součástí této odpovědnosti je navrhnout, zavést a zajistit vnitřní kontroly nad sestavováním a věrným zobrazením účetní závěrky tak, aby neobsahovala významné nesprávnosti způsobené podvodem nebo chybou, zvolit a uplatňovat vhodné účetní metody a provádět dané situaci přiměřené účetní odhady.

Domníváme se, že získané důkazní informace tvoří dostatečný a vhodný základ pro vyjádření našeho výroku.

Podle našeho názoru řádná účetní závěrka podává věrný a poctivý obraz aktiv, pasív a finanční situace společnosti **Vysoká škola finanční a správní, o.p.s.** k 31. srpnu 2009 a nákladů, výnosů a výsledku jejího hospodaření za účetní období hospodářského roku od 1.9.2008 do 31.8.2009 v souladu se zákonem o účetnictví a příslušnými předpisy platnými v České republice.

K datu vydání této zprávy nebyla předložena výroční zpráva společnosti za účetní období hospodářského roku od 1.9.2008 do 31.8.2009. Její audit bude proveden po jejím předložení s vydáním samostatné zprávy.

V Praze, dne: 2. října 2009

**A.A.T. spol. s r.o.**

**Za Zámečkem 744/11, Praha 5**

**Osvědčení č. 166**

Ing. Ilja Šimon  
auditor  
osvědčení č. 1259  
jednatel společnosti



## 2.5. Přehled o peněžních tocích (Cash-flow) nepřímou metodou k 31.8.2009

Označení	Text	Hodnota
P.	Stav peněžních prostředků na počátku období	220 258
<b>Peněžní toky z hlavní výdělečné činnosti (provozní činnost)</b>		
Z.	Účetní zisk či ztráta v běžné činnosti před zdaněním	26 254
A.1.	Úpravy o nepeněžní operace	27 428
A.1.1.	Odpisy stál.aktiv,pohledávek a opr.pol.k nabyt.maj	3 743
A.1.1.1.	Odpisy stálých aktiv	3 743
A.1.1.2.	Odpis pohledávek	0
A.1.1.3.	Umořování opravné položky k nabytému majetku	0
A.1.2.	Změna stavu opr.pol.,rezerv, zůstatků přech. účtů	32 244
A.1.2.1.	Změna stavu opravných položek	0
A.1.2.2.	Změna stavu rezerv	5 500
A.1.2.3.	Změna stavu přechodových účtů aktiv a pasiv	26 744
A.1.3.	Zisk (ztráta) z prodeje stálých aktiv	0
A.1.4.	Výnosy z dividend a podílů na zisku	-5 081
A.1.5.	Vyúčtované náklad. a výnos. úroky s výjimkou kapit	-3 479
A.*	Čistý peněž.tok z prov.čin. před zdaněním	53 682
A.2.	Změna potřeby pracovního kapitálu	-13 574
A.2.1.	Změna stavu pohledávek z provozní činnosti	-15 204
A.2.2.	Změna stavu krátkobých závazků z provozní činnosti	1 731
A.2.3.	Změna stavu zásob	-101
A.**	Čistý peněžní tok z provozní činnosti před zdaněním a mim. pol.	40 107
A.3.	Výdaje z plateb úroků s výjimkou kapital. úroků	0
A.4.	Přijaté úroky s výjimkou podniků s inves. činností	3 479
A.5.	Zaplacená daň z příjmu a doměrky za min. léta	0
A.6.	Příjmy a výdaje spojené s mimořádnými úč. případy	0
A.***	Čistý peněžní tok z provozní činnosti	43 586
<b>Peněžní toky z investiční činnosti</b>		
B.1.	Výdaje spojené s pořízením stálých aktiv	-128 106
B.2.	Příjmy z prodeje stálých aktiv	0
B.3.	Půjčky a úvěry spřízněným osobám	
B.***	Čistý peněžní tok z investiční činnosti	-128 106
<b>Peněžní tok z finanční činnosti</b>		
C.1.	Změna stavu dlouhodobých, popř. krátkod. závazků	0
C.2.	Dopady změn vlastního kapitálu na peněžní prostředky	5 406
C.2.1.	Zvýšení pen.prostředků a ekviv. z titulu zvýšení vlastního kapitálu	-20 923
C.2.2.	Vyplácení podílů na vlastním jmění společníkům	
C.2.3.	Pen. dary a dotace do vlastního kapitálu a další vklady	1 994
C.2.4.	Úhrada ztráty společnosti	
C.2.5.	Přímé platby na vrub fondů	24 335
C.2.6.	Vyplácené dividendy včetně zaplacené daně	0
C.3.	Přijaté dividendy a podíly na zisku	5 081
C.***	Čistý peněžní tok vztahující se k činnosti	10 487



F.	Čisté zvýšení, resp. snížení peněžních prostředků	-74 033
R.	Stav pen.prostředků ekvivalentů na konci úč.období	146 225

## 2.6. Přehled o rozsahu výnosů k 31.8.2009

Výnosy	skutečnost k 31.8.2009 (v tis. Kč)
školné a poplatky	255 694
projekty a granty	9 790
reklama a dary *)	4 862
ostatní vzdělávací aktivity	5 366
podnikatelská činnost	14 513
finanční výnosy	8 743
<b>Celkem</b>	<b>298 968</b>

Pozn.:

\*) nezahrnuje částku ve výši 2 731 tis. Kč, která byla účtována do stipendijního fondu

## 2.7. Stav a pohyb majetku a závazků za akademický rok 2008/2009

	stav k 1.9.2008 (v tis. Kč)	stav k 31.8.2009 (v tis. Kč)
ostatní nehmotný investiční majetek	125	68
hmotný investiční majetek	26 494	25 596
finanční investice	0	125 317
Zboží	2 382	2 483
Pokladna	51	40
bankovní účty	195 353	146 167
Ceniny	4	3
majetkové cenné papíry	24 750	0
peníze na cestě	100	15
poskytnuté provozní zálohy	2 772	2 787
Dodavatelé	16 397	16 828
závazky za zaměstnanci	12 468	13 691
závazky sociálního a zdravotního pojištění	7 000	6 934
daňové závazky	6 052	5 878
jiné závazky	10	10
náklady příštích období	1 286	1 323
výdaje příštích období	574	448
výnosy příštích období	229 107	253 260

## 2.8. Vývoj fondů

Vlastní jmění		stav k 31.8.2009 (v tis. Kč)
	počáteční stav k 1.9.2008	951
	příjem	0
	čerpání	0
	konečný stav k 31.8.2009	951
<b>Stipendijní fond</b>		
	počáteční stav k 1.9.2008	1 427
	příjem	2 755
	čerpání	781
	konečný stav k 31.8.2009	3 401



<b>Stipendijní fond (ERASMUS)</b>		
	počáteční stav k 1.9.2008	194
	příjem	3 652
	čerpání	2 665
	konečný stav k 31.8.2009	1 181
<b>Rezervní fond</b>		
	počáteční stav k 1.9.2008	42 669
	příjem	20 923
	čerpání	0
	konečný stav k 31.8.2009	63 592
<b>Stipendijní fond (MŠMT)</b>		
	počáteční stav k 1.9.2008	768
	příjem	2 951
	čerpání	3 535
	konečný stav k 31.8.2009	184
<b>Grantový fond</b>		
	počáteční stav k 1.9.2008	170
	příjem	2 000
	čerpání	965
	konečný stav k 31.8.2009	1 205
<b>Programový fond</b>		
	počáteční stav k 1.9.2008	95
	příjem	0
	čerpání	0
	konečný stav k 31.8.2009	95

## 2.9. Náklady na hlavní, doplňkovou činnost k 31.8.2009

	<b>Hlavní činnost (obecně prospěšná)</b>	<b>Doplňková činnost (hospodářská)</b>
<b>Náklady</b>	(v tis. Kč)	(v tis. Kč)
provozní náklady	16 725	2 770
služby	42 585	4 991
osobní náklady	159 127	16 735
ostatní náklady	13 237	1 916
odpisy	3 537	206
<b>Celkem</b>	<b>235 211</b>	<b>26 618</b>

Počet studentů k 31.10.2009                      5696  
Z toho: studující v cizím jazyce                0

Stipendia viz také kapitola 3.1 VZ 2008/2009

### 1. Dotace MŠMT na sociální a ubytovací stipendia.

<b>Dotace MŠMT pro 2008 po vrácení zůstatku</b>	<b>2 064 920,- Kč</b>
<b>Dotace MŠMT pro 2009 (leden – červen)</b>	<b>Poskytnuto 2 103 000,- Kč. Vyplaceno 1 949 400,- Kč z toho 299 700,- Kč sociální stipendia 1 649 700,- Kč ubytovací stipendia.</b>



<b>Dotace MŠMT pro 2009 (září – prosinec)</b>	<b>Poskytnuto 247 000,- Kč. Vyplaceno 168 480,- Kč pouze na sociální stipendia.</b>
---	---

### **Výplata stipendií z dotace MŠMT na rok 2008 a 2009 – komentář:**

"V průběhu akademického roku 2008/2009 požádala VŠFS o dotaci MŠMT ve výši **2 102 940,-Kč** na výplatu ubytovacích a sociálních stipendií. Dotace byla poskytnuta ve výši **2 103 000,- Kč** na období leden – červen 2009. Vyplaceno bylo **1 949 400,- Kč**, z toho **1 649 700,-Kč** ubytovací stipendia **448** studentům a **299 700,- Kč** **33** studentům. Na základě změny Pravidel pro poskytování dotace MŠMT soukromým vysokým školám, požádala VŠFS dne 10. listopadu 2009 o dotaci na období září – prosinec 2009. Dotace byla poskytnuta pouze na sociální stipendia, a to ve výši 247 000,- Kč. Do konce ledna 2010 bude vyplaceno 35 studentům sociální stipendium ve výši 168 480,- Kč (1 student á 1620,- Kč/měsíčně). Dotace na ubytovací stipendia poskytnuta nebyla z důvodu legislativních problémů, ke kterým došlo v důsledku úpravy VŠ zákona, jak vyplývá z dopisu MŠMT ze dne 4. prosince 2009, čj. 28 036/2009-3. Vyúčtování bude provedeno do 8. února 2010 na základě přípisu MŠMT ze dne 16. prosince 2009.

### **2. Stipendia ze Stipendijního fondu VŠFS**

<b>Vyplaceno v AR 2008/2009</b>	
1. Prospěchová stipendia	464 000,-
2. Účelová stipendia - cena rektorky	51 000,-
3. Účelová stipendia – pomocné vědecké síly	76 180,-
4. Účelová stipendia – reprezentace studentů	21 900,-
5. Účelová stipendia – tíživá situace studenta	0,-
6. Účelová stipendia pro tělesně handicapované studenty	144 000,-
7. Talentovaní studenti	0,-
<b>Celkem vyplaceno</b>	<b>757 080,-</b>

**Nerozdělený zisk, neuhrazená ztráta**

v tis. Kč

Účet 932	K 31.12.2002	K 31.8.2003	K 31.8.2004	K 31.8.2005	K 31.8.2006	K 31.8.2007	K 31.8.2008	K 31.8.2009
	0	0	0	0	0	0	0	0

**Hospodářský výsledek**

tis. Kč

Položka	HV z hlavní činnosti	HV z doplňkové činnosti	Položky upravující HV	HV celkem
1	2	3		4
	31 431	-3 183	8 891	28 248
<b>Celkem</b>	31 431	-3 183	8 891	28 248

**Fin. vypořádání k ostatním kapitolám SR a jiným dotacím NEI**

tis. Kč

Č. sl.	Poskytovatel	Poskytnuto k 31.12.2009		Použito k 31.12.2009		Vratka dotace (odvod)	
		činnost	VaV	činnost	VaV	činnost	VaV
1	Kapitoly SR (bez kapitoly 333-MŠMT):	5 220	156	5 220	156	0	0
	v tom: jmenovitě					0	0
	Grantová agentura ČR (GAČR)	1 560		1 560			
	Ministerstvo práce a soc. věcí (ARNOLD)	445		445			
	MŠMT (specifický výzkum)		156		156		
	Ministerstvo práce a soc. věcí (E-úřad)	49		49			
	MŠMT	3 166		3 166		0	0
						0	0
2	Obce, VÚSC, státní fondy:	0	0	0	0	0	0
	v tom: jmenovitě					0	0
						0	0
						0	0
3	Ze zahraničí	0	0	0	0	0	0
	v tom: jmenovitě					0	0



4	Granty EU	2 757	0	2 757	0	0	0
	v tom: jmenovitě					0	0
	<i>Evropská komise (Europe Direct)</i>	646		646			
	<i>Hlavní město Praha</i>	1 476		1 476			
	MŠMT	635		635		0	0
						0	0
5	<b>Celkem sl. 1+2+3+4</b>	<b>7 977</b>	<b>156</b>	<b>7 977</b>	<b>156</b>	<b>0</b>	<b>0</b>

**Finanční vypořádání SVŠ se státním rozpočtem za rok 2009 z kapitoly 333  
- MŠMT**

dotační položky a ukazatele	poskytnuto k 31.12.2009	čerpano k 31.12.2009	vráceno v průběhu roku na výdajový účet poskytovatele (informativní)	vráceno v průběhu roku na příjmový účet poskytovatele (depozitní účet)	skutečně použito k 31.12.2009	vratka
a	1	2	3	4	5	6
sociální stipendia	546 700	546 700			468 180	78 520
ubytovací stipendia	1 803 300	1 803 300			1 649 700	153 600
dotace na činnost školy vč. handicapovaných studentů						0
dotace celkem	2 350 000	2 350 000			2 117 880	232 120

**Přehled vybraných vlastních výnosů za rok 2009**

(v tis. Kč)

č.ř.	Položka	Hlavní činnost	Doplňková činnost	Celkem
1	poplatky za studium § 59 zák.111/1998 Sb.	255 693	0	255 693
2	služby pro studenty		114	114
3	mimorozpočtové granty *)	0	0	0
4	pronájem	0	945	945
5	z toho	budovy, haly, stavby	0	0
6		pozemky	0	0
7		prostory	0	945



8	tržby z prodeje majetku		0	0	0
9	z toho	budovy, stavby, haly	0	0	0
10		pozemky	0	0	0
11	dary		1 994	0	1 994
12	z toho	ze zahraničí	0	0	0
13	kolejné		0	0	0
14	stravování studentů		0	0	0
15	úroky		23	3 456	3 479
16	dědictví		0	0	0

\*) uvést název a zdroj dotace

### Přehled vybraných neinvestičních nákladů

tis. Kč

č.ř.	Položka		Hlavní činnost	Doplňková činnost	Celkem	
1	Osobní náklady		159 127	16 735	175 862	
2	z toho	mzdy	110 164	11 333	121 497	
3		OPPP(OON)	12 390	1 685	14 075	
4		z toho	dohody	12 390	1 685	14 075
5			odstupné	0	0	0
6			jiné	0	0	0
7		zák. pojištění		34 229	3 508	37 737
8		sociální náklady*)		2 344	209	2 553
9		provozní náklady **)		42 962	3 452	46 414
10	pokuty, penále		21	0	21	
11	nájem		4 676	381	5 057	
12	opravy, údržba		8 734	928	9 662	
13	cestovné		1 608	2	1 610	
14	v tom	zahraničí	984	1	985	
15		tuzemsko	624	1	625	
16	na reprezentaci		1 114	38	1 152	
17	dary		5	0	5	
18	odpisy		3 537	206	3 743	
19	cestovné		viz.ř.13	viz.ř.13	0	
20	daň z příjmu		8 891	0	8 891	
21	poplatky		12	1	13	
22	stipendia		0	0	0	
23	pojištění dlouhodobého majetku		210	23	233	

#### Pozn.:

\*) uvede se jejich přesná charakteristika - druh

\*\*) Zejména pohonné hmoty, drobný majetek, telefony, energie, voda, pára, plyn



Fondy

tis. Kč

Číslo sl.	Položka	Stipendijní fond	Rezervní fond	Stipendijní fond-zahraníční	Stipendijní fond - MŠMT	Grantový fond	Programový fond	Celkem k 31.8.08
1	2	3	4	5	6	7	8	9
1	Stav k 1.9.2008	1 427	42 669	194	768	170	95	45 323
2	Tvorba fondu	2 755	20 923	3 652	2 951	2 000	0	32 281
3	Čerpání fondu	781	0	2 665	3 535	965	0	7 946
4	Stav k 31.8.2009	3 401	63 592	1 181	184	1 205	95	69 658
5	Nárok na přiděl z roku 2009 (návrh)		28 248					28 248
6	z toho: z hlavní činnosti		28 248					28 248
7	z doplňkové čin.		0					0
8	Předpokládaný stav po přidělu		91 840					91 840

**Dr. Bohuslava Šenkýřová, v.r.**  
rektorka  
Vysoké školy finanční a správní, o.p.s.