

VÝROČNÍ ZPRÁVA 2008



GE život podle vašich představ

GE Money Bank

Obsah

- 1 Úvodní slovo
 - Úvodní slovo
 - Obchodní výsledky GE Money Bank, a.s., v roce 2008
- 5 Základní údaje o bance
 - Základní údaje o GE Money Bank, a.s.
 - Údaje o akcionářích banky
 - Přehled o činnostech banky
- 11 Orgány vedení banky
 - Dozorčí rada, představenstvo a vedení banky
 - Informace o členech dozorčí rady
 - Informace o členech představenstva a vedení banky
- 17 Zpráva představenstva
 - Zpráva představenstva o podnikatelské činnosti a stavu majetku
 - Hospodářské výsledky banky
- 21 Vybrané ekonomické ukazatele banky
 - Základní finanční ukazatele banky
- 25 Výhled na rok 2009
- 27 Zpráva dozorčí rady a výrok auditora
 - Zpráva dozorčí rady
 - Výrok auditora
- 31 Společenská odpovědnost
- 37 Zpráva o vztazích mezi spřízněnými osobami
- 45 Roční účetní závěrka
 - Aktiva
 - Pasiva
 - Podrozvahové položky
 - Výkaz zisku a ztráty
 - Přehled o změnách ve vlastním kapitálu
- 51 Příloha roční účetní závěrky

ÚVODNÍ SLOVO

Vážení akcionáři, klienti, obchodní partneři a kolegové,

rok 2008 byl pro naši banku velmi úspěšným. To, že jsme skvělých výsledků dosáhli i navzdory významnému zhoršení světové ekonomické situace ve čtvrtém čtvrtletí, dokazuje stabilitu a důvěryhodnost naší banky, a také profesionalitu a nasazení našich zaměstnanců.





V roce 2008 jsme upevnili partnerství se stávajícími klienty a motivovali jsme je k využití našich dalších produktů a služeb. Počet klientů, kteří nám prokázali svou důvěru, navíc neustále roste. V roce 2008 přibýlo téměř 50 tisíc nových klientů. Velmi výrazný nárůst (o 20,2 %) jsme zaznamenali u zůstatku depozitních vkladů a celkový počet depozitních účtů poprvé přesáhl 1 milion. Objem poskytnutých úvěrů vzrostl o 14,8 % oproti roku 2007. Kapitálová přiměřenost banky na konci roku 2008 dosáhla téměř 20 %, což nás činí jednou z nejstabilnějších bank na českém trhu.

K výše zmíněnému nárůstu počtu **depozitních účtů** přispělo především velmi oblíbené konto Genius Active a náš nový Účet pravidelného spoření. Kromě uvedených produktů se velké oblibě těší konto Dětský Genius uvedené na trh v květnu 2008 a určené dětem do 15 let. Rodiče si tento účet oblíbili především díky unikátnímu pojistnému programu pro děti, který je v rámci konta zdarma, a nadstandardní úrokové sazbě 2,5 %.

Naše dva produkty Konsolidace půjček a bezúčelová Expres půjčka se postaraly o nárůst **nezajištěných spotřebitelských úvěrů** meziročně o 20 %. Zůstatek těchto úvěrů dosáhl na konci roku 35,9 mld. Kč. Celkově jsme v roce 2008 poskytli 167 000 nezajištěných spotřebitelských úvěrů v průměrné hodnotě 109 000 Kč.

Také v oblasti **hypotečních úvěrů** jsme zaznamenali významný nárůst zůstatku o 17 % oproti roku 2007.

Poskytli jsme celkem 4,200 nových hypotečních úvěrů ve výši 5,7 mld. Kč. Novinkou v této oblasti je také možnost zažádat si o hypotéku on-line. S touto službou obdrží klienti návrhy smluv, vytvořené jim na míru, během několika minut.

Stejně, jako v předchozích letech, kladla GE Money Bank, a.s. velký důraz na nabídku pro **malé a střední podniky**. Kromě toho, že si držíme pozici jedničky na trhu financování zemědělských subjektů, připravujeme produkty na míru i pro podnikatele působící v jiných sektorech. Obzvláště se zaměřujeme na podporu ekologicky šetrných projektů, a proto jsme vstoupili do programu CEEF (Commercializing Energy Efficiency Finance). Jako jedna z prvních českých bank jsme začali s financováním bioplynových stanic a co do počtu podporovaných projektů se řadíme k těm nejzkušenějším.

O tom, že podnikatelé, ale i další subjekty (např. vládní a finanční instituce) vnímají GE Money Bank, a.s. jako bezpečné místo pro uložení vkladů, svědčí také meziroční 32% nárůst **podnikatelských vkladů**. Na výrazném nárůstu depozit malých a středních podnikatelů u GE Money Bank, a.s. se z velké míry podílí vklady na účtech s paušálním poplatkem typu Genius Business Active.

Jednou ze zásad GE Money Bank, a.s. je snadná dostupnost veškerých našich služeb všem našim klientům kdykoliv a kdekoliv chtějí. K tomu značnou měrou

napomáhá také internetové bankovníctví. V jeho rámci jsme v tomto roce představili unikátní novinku **GE Money Manager**. Jedná se o novou bezplatnou službu, jejímž hlavním cílem je vytvořit z Internet Banky transakční a plánovací prostředí, které klientům usnadní správu jejich financí. Prostřednictvím hlavních funkcí, jakými jsou kategorizace transakcí a historie zůstatků či plánování osobního rozpočtu, mohou klienti nahlížet do své transakční minulosti a optimalizovat své budoucí hospodaření. Tuto aplikaci nabízí GE Money Bank, a.s. jako jediná na trhu.

Další novinka zjednodušující našim klientům správu jejich finančních prostředků je možnost změnit si PIN nebo zadat jednorázový platební příkaz na kterémkoli z 598 bankomatů GE Money Bank, a.s. v ČR. Usilujeme o to, aby se naše bankomaty staly aktivním komunikačním a transakčním kanálem pro veškeré služby banky. Možnost změny PIN kódu a zadávání jednorázových platebních příkazů jsou dalšími logickými kroky k dosažení tohoto cíle. V roce 2008 byl také na obchodním místě Flora v Praze zprovozněn náš první depozitní bankomat, který umožňuje peníze nejen vybírat, ale také přímo vkládat na klientův účet.

Také další novinka roku 2008 – **odměny za platby kartou** – dokazuje, jak si vážíme loajálních zákazníků a motivujeme je k využívání bezhotovostního platebního styku v každodenním životě. Od července, kdy byla tato novinka zavedena, do konce roku 2008 jsme našim klientům na odměnách vyplatili téměř 12 milionů korun. Za každé použití karty v obchodech nebo na internetu přispívá totiž GE Money Bank, a.s. klientům měsíčně na účet půl procenta z hodnoty plateb kartou. Odměna za platby kartou je automatickou součástí všech debetních platebních karet vydaných k různým variantám konta Genius Active, naší vlajkové lodi mezi běžnými účty.

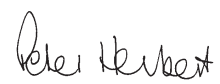
Jednou z významných událostí roku 2008 pro naši společnost bylo navázání **partnerství s Českým olympijským**

ským týmem na období 2008 – 2012, tedy již pro hry XXIX. Olympiády v Pekingu. Prostřednictvím soutěží spojených s touto událostí jsme mimo jiné také umožnili našim klientům vyhrát týdenní zájezd přímo do centra dění těchto her. Ve stejném duchu chceme pokračovat i v rámci naší podpory Zimních olympijských her ve Vancouveru v roce 2010 a Letních olympijských her v Londýně v roce 2012. K partnerství jsme se rozhodli zejména proto, že hodnoty Olympijských her a Českého olympijského týmu jsou velmi blízké hodnotám společnosti GE Money Bank, a.s.. Reprezentují touhu po mimořádných výkonech, lidského ducha, čestnost a fair play. Tyto hodnoty se odrážejí především v přístupu GE Money Bank, a.s. ke klientům a v našich schopnostech pomoci jim dosáhnout jejich finančních cílů prostřednictvím naplňování jejich každodenních finančních potřeb.

O úspěších a oblíbenosti našich produktů svědčí jejich opakované umístění na předních místech soutěže Zlatá koruna. Ocenění nejvyšší - Zlatou korunu – jsme v roce 2008 získali v kategorii Podnikatelských úvěrů za Renovaci Plus, úvěr na rekonstrukce a privatizace bytových domů, a Stříbrnou korunu si odneslo již v minulosti oceněné Refinancování hypoték.

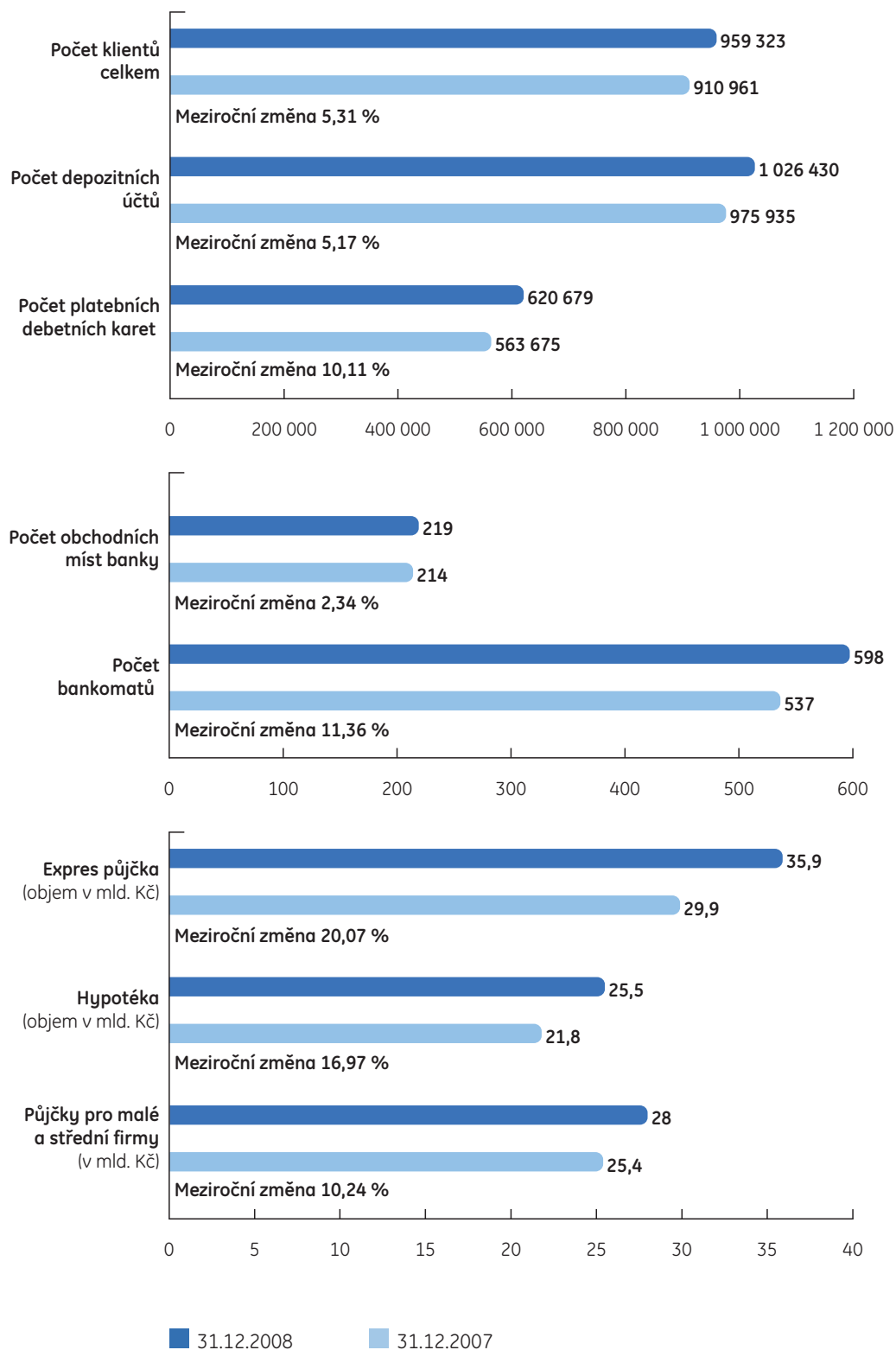
Rád bych využil této příležitosti k poděkování našim akcionářům, klientům, obchodním partnerům a kolegům za vaši podporu v roce 2008. Máme skvělý tým talentovaných a pracovitých lidí, a proto jsme úspěšní v dosahování našich cílů. Speciálně bych rád poděkoval všem našim zaměstnancům za jejich loajlnost a podporu v roce 2008.

Těšíme se na další spolupráci v roce 2009.



Peter R. Herbert
generální ředitel a předseda představenstva
GE Money Bank, a.s.

Obchodní výsledky GE Money Bank, a.s., v roce 2008



ZÁKLADNÍ ÚDAJE O BANCE

Základní údaje o GE Money Bank, a.s. k 31.12. 2008

obchodní firma:	GE Money Bank, a. s.
sídlo:	Vyskočilova 1422/1a, 140 28 Praha 4-Michle
IČO:	25 67 27 20
právní forma:	akciová společnost
datum zápisu:	9. června 1998
datum poslední změny:	6. 11. 2008 (změna ve složení představenstva)
základní kapitál:	510 000 000 Kč.
splaceno:	100 %



**Druh, forma, podoba emitovaných akcií
s uvedením jmenovité hodnoty:**

510 ks zaknihovaných kmenových akcií
na jméno o jmenovité hodnotě 1 000 000 Kč.

**Údaje o nabytí vlastních akcií a zatímních
listů a jiných cenných papírů, s nimiž je spo-
jeno právo na jejich výměnu za akcie:**

GE Money Bank, a.s. nevlastní žádné vlastní akcie ani
podobné cenné papíry.

Údaje o zvýšení základního kapitálu:

25. 3. 2003 navýšení základního kapitálu o 10 000 000 Kč.

Dozorčí rada banky

Peter Morris Franklin
Aleš Blažek
Pavel Zídek

Funkce

Předseda dozorčí rady
Člen dozorčí rady
Člen dozorčí rady volený zaměstnanci

Ve funkci od

29. 10. 2008
10. 6. 2008
29. 11. 2005

Představenstvo banky

Peter Ronald Herbert
Christoph Glaser
Brett Matthew Belcher

Funkce

Předseda představenstva
Člen představenstva
Člen představenstva

Ve funkci od

10. 7. 2008
5. 5. 2005
20. 12. 2007

Počet zaměstnanců přepočtený (k 31. 12. 2008):

Centrála	1077 zaměstnanců
Obchodní místa	1265 zaměstnanců
Celkem	2342 zaměstnanců

Počet obchodních míst banky (k 31.12. 2008): 219

Údaje o akcionářích banky

Údaje o akcionářích banky s kvalifikovanou účastí

GE Capital International Holdings Corporation
Corporation Trust, 1209 Orange Street, Wilmington,
Delaware
Spojené státy americké

100 % podíl na hlasovacích právech

100 % přímý podíl na základním kapitálu banky

Předmět podnikání:

Zakládání dceřiných společností se sídly mimo Spojené státy americké, výkon práv související s existencí příslušných majetkových účastí a poskytování peněžních prostředků těmto společnostem ve formě úvěrů nebo jinak.

Přehled o činnostech banky

Přehled činností vyplývajících z licence

1. přijímání vkladů od veřejnosti
2. poskytování úvěrů
3. investování do cenných papírů na vlastní účet
4. finanční pronájem (finanční leasing)
5. platební styk a zúčtování
6. vydávání a správa platebních prostředků
7. poskytování záruk
8. otevírání akreditivů
9. obstarávání inkasa
10. poskytování investičních služeb zahrnující:
 - doplňkovou investiční službu podle § 4 odst. 3 písm. d) zákona č. 256/2004 Sb., o podnikání na kapitálovém trhu – poradenská činnost týkající se struktury kapitálu, průmyslové strategie a s tím souvisejících otázek, jakož i poskytování porad a služeb týkajících se přeměn společností nebo převodů podniků
11. finanční makléřství
12. výkon funkce depozitáře
13. směnárenská činnost (nákup devizových prostředků)
14. poskytování bankovních informací
15. obchodování na vlastní účet nebo na účet klienta s devizovými hodnotami a se zlatem v rozsahu:
 - obchodování na vlastní účet s devizovými hodnotami a se zlatem
 - obchodování na účet klienta s peněžními prostředky v cizí měně a se zlatem
16. pronájem bezpečnostních schránek
17. činnosti, které přímo souvisejí s činnostmi uvedenými v bankovní licenci GE Money Bank, a.s..

Přehled základních činností a služeb, které banka skutečně vykonává:

V korunové oblasti:

1. zřizování a vedení korunových běžných, termínovaných a spořicíh účtů a s tím související služby
2. šeková služba
3. vkladové knížky
4. tuzemské dokumentární akreditivy a inkasa
5. úvěrové a obchodní služby (úvěry podnikatelské, spotřební, hypotéční)
6. směnečné služby
7. bankovní záruky
8. odkup pohledávek

V devizové oblasti:

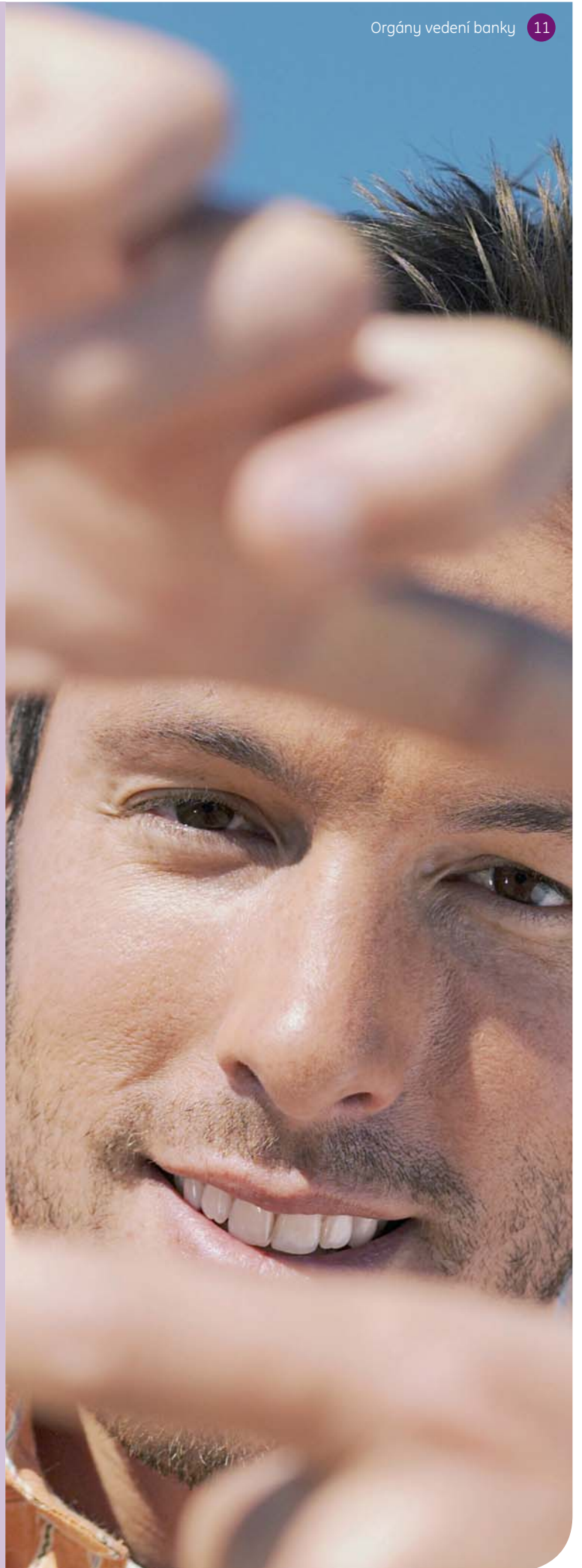
1. zřizování a vedení devizových běžných a termínovaných účtů
2. směnárenské služby
3. zahraniční dokumentární akreditivy a inkasa
4. hladké platy
5. šekové služby
6. bankovní záruky
7. směnečné služby
8. poskytování úvěrů
9. factoring, forfaiting

Ostatní produkty a služby:

1. karetní služby (podle typů karet)
2. informační a poradenské služby
3. poskytování bankovních informací
4. výměna bankovek a mincí

Přehled činností, jejichž vykonávání nebo poskytování bylo příslušným orgánem omezeno, dočasně pozastaveno nebo zastaveno: žádné

ORGÁNY VEDENÍ BANKY



Dozorčí rada, představenstvo a vedení GE Money Bank, a.s.

Dozorčí rada banky	Funkce	Ve funkci od
Peter Morris Franklin	Předseda dozorčí rady	29. 10. 2008
Aleš Blažek	Člen dozorčí rady	10. 6. 2008
Pavel Zídek	Člen dozorčí rady volený zaměstnanci	29. 11. 2005

Představenstvo banky	Funkce	Ve funkci od
Peter Ronald Herbert	Předseda představenstva	10. 7. 2008
Christoph Glaser	Člen představenstva	5. 5. 2005
Brett Matthew Belcher	Člen představenstva	20. 12. 2007

Divize	Ředitel divize	Funkce	Ve funkci od
	Peter Ronald Herbert	Chief Executive Officer	26. 6. 2008
Human Resources	Niamh Hegarty	Chief Human Resources Officer	1. 7. 2005
Risk	Brett Matthew Belcher	Chief Risk Officer	1. 9. 2007
Legal	Tomáš Černý	Chief Legal Counsel	1. 4. 2005
Retail Banking	Jan Rollo	Chief Retail Banking Officer	1. 11. 2003
Commercial Banking	Radomil Štumpa	Chief Commercial Banking Officer	1. 11. 2003
Marketing	Ian Forrest	Chief Marketing Officer	1. 5. 2007
Information Technology	Petr Beneš	Chief Information Officer	1. 5. 2006
Finance	Christoph Glaser	Chief Financial Officer	1. 12. 2004
Operations	Jonas Hasselrot	Chief Operations Officer	1. 5. 2003
Compliance	Petr Karel	Chief Compliance Officer	1. 7. 2002
Internal Audit Department	Thomas B. Dodd	Senior Internal Audit Manager	1. 5. 2007

Informace o členech dozorčí rady

Peter Morris Franklin vystudoval moderní historii na univerzitě v Oxfordu. Má 30 let zkušeností v oblasti finančních služeb, zejména z prodeje, risku a treasury, které získal ve společnostech HSBC, Chase Morgan a GE Capital, kam nastoupil v roce 1992. V současné době působí na pozici Chief Financial Officer GE Money pro region střední a východní Evropy, kde je odpovědný za finanční reporty, náklady, finanční analýzy, daně a treasury v 10 společnostech tohoto regionu.

Aleš Blažek vystudoval Právnickou fakultu Univerzity Karlovy. V roce 1998 nastoupil jako koncipient v advokátní kanceláři White & Case. Od roku 2000 pracoval jako ředitel právního oddělení Citibank v Praze, v roce 2002 se stal ředitelem právního oddělení Citibank pro střední a východní Evropu. V roce 2004 odešel do Londýna, kde zastával pozici zástupce ředitele právního oddělení pro region EMEA v Citigroup. V GE Money působí od roku 2007 ve funkci ředitele právního oddělení pro střední a východní Evropu. Současně je členem České advokátní komory.

Pavel Zídek vystudoval ČVUT v Praze a poté několik let pracoval u různých firem jako manažer informačních technologií. V roce 1991 nastoupil do Agrobanky, kde působil na různých pozicích v oddělení informačních technologií. Po akvizici společností GE se stal Senior IT manažerem a později i členem dozorčí rady GE Money Bank, a.s. voleným zaměstnanci banky (zaměstnanci zvolen v roce 2001 a 2005).

Informace o členech představenstva a vedení banky



Peter Ronald Herbert řady GE rozšířil již s více než 30letou zkušeností v mezinárodním bankovníctví, kterou získal převážně během svého působení ve skupině Barclays Bank. Zastával zde mimo jiné funkci generálního ředitele Barclaycard International, kterou dokázal pozvednout doslova z nuly na post předního hráče trhu, nebo pozici finančního ředitele bankovní divize Barclays UK. Byl také ředitelem pro strategii skupiny Barclays Bank a vykonával řadu dalších významných pozic v korporátním a retailovém bankovníctví. Před svým nástupem do GE Money Bank, a. s. se jako zástupce generálního ředitele skupiny National Bank of Kuwait zaměřoval na strategii růstu banky v regionu Blízkého východu a severní Afriky. Od 26. června 2008 je generálním ředitelem a od 10. července 2008 je zároveň i předsedou představenstva GE Money Bank, a. s.



Christoph Glaser nastoupil do GE v roce 1997 v rámci Programu rozvoje evropských manažerů. Od roku 1999 zastával pozici Executive Audit Manager v korporátním auditu GE, kde se v posledních dvou letech zaměřoval na společnosti v rámci finanční divize GE Consumer Finance. Od prosince 2004 zastává pozici finančního ředitele GE Money Bank, a. s. a od roku 2005 je i členem představenstva.



Jan Rollo vystudoval ČVUT v Praze, kde získal titul inženýra. Od roku 1989 pracoval jako specialista v oddělení informačních technologií společnosti Swissair ve Švýcarsku. Poté působil jako projektový manažer programu PHARE na Delegaci Evropské Unie v Praze. V bankovníctví pracuje od roku 1994 a to nejprve v Bank Austria, kde byl zodpovědný za vztahy s klíčovými zákazníky, marketing a přímé bankovníctví a poté v Citibank kde vedl oddělení řízení produktů a podílel se na vedení sekce malých a středních podniků. Do GE Money Bank, a. s. nastoupil jako ředitel komerčního prodeje. Od roku 2000 řídil komerční bankovníctví a stal se členem nejvyššího vedení, od roku 2003 byl ředitelem retailového bankovníctví a do 6. 11. 2008 členem představenstva.



Brett Matthew Belcher je bakalářem věd (BS) v oboru tranzitivních ekonomik a držitelem titulu MBA z univerzity v Pittsburghu. Svou kariéru zahájil ve Spojených státech amerických, kde působil 7 let v rámci Úřadu pro dohled nad podnikáním. Do České republiky přišel v roce 1997 jako viceprezident Citigroup pro analýzu a správu rizik. Později povýšil do funkce manažera rizik pro osobní bankovníctví v ČR. Předtím, než nastoupil do GE Money, pracoval dva roky pro Raiffeisenbank jako ředitel rizik pro Českou republiku. Rovněž pomohl Raiffeisen zavést řízení rizik v osobním bankovníctví na Ukrajině. V roce 2006 začal pracovat pro GE Money jako manažer rizik pro osobní bankovníctví v regionu střední a východní Evropy. Od 1. září 2007 je ředitelem divize Risk GE Money Bank, a. s. Současně není členem orgánu jiné právnické osoby.



Petr Karel vystudoval právnickou fakultu Univerzity Karlovy, kde získal titul Mgr., a Vysokou školu ekonomickou v Praze, kde získal PhD. Od roku 1995 působil v konsorciu mezinárodních poradenských firem, které se zabývalo konzultační činností pro českou vládu. Od roku 1999 pracoval pro GE Money Bank, a. s. jako právník. Poté působil dva roky v Komerční bance jako regionální manažer speciálních obchodů. V roce 2002 přijal nabídku GE a dnes zastává pozici ředitele divize Compliance. Od září 2006 je odpovědný rovněž za rozvoj podnikání a vyhledávání nových příležitostí pro GE Money Bank, a. s. Současně vykonává funkci Prezidenta dobrovolnického a charitativního sdružení - GE Volunteers Elfun.



Jonas Hasselrot (titul BA) dříve pracoval jako vedoucí stockholmského Cestovního centra společnosti American Express. Řídil přes 100 cestovních zástupců a odpovídal přímo za hospodářské výsledky centra, které má 40% podíl na trhu v celé Skandinávii. Následně pak pracoval jako ředitel zákaznických služeb této společnosti pro Benelux a Skandinávii, kdy odpovídal za kompletní řadu procesů od služeb zákazníkům, udržení zákazníka, cross-sell nových produktů stávajícím zákazníkům, schvalování úvěrů až po vymáhání plateb v prodlení. Od 1. května 2003 je ředitelem provozu GE Money Bank, a. s. Současně není členem orgánu jiné právnické osoby.



Radomil Štumpa vystudoval Právnickou fakultu Masarykovy Univerzity v Brně, kde získal titul Mgr. Za 10 let své právní praxe získal zkušenosti z práce soudu v Brně, prokuratury v Praze a v roce 1994 se stal členem České advokátní komory. Jako advokát pracoval pro mezinárodní právní kanceláře McKenna & Co a Allen & Overy se sídlem v Londýně. V roce 1997 nastoupil jako Vice President na pozici ředitele právní divize Citibank a v této roli zodpovídal za veškeré právní záležitosti týkající se skupiny Citicorp v České republice. Po akvizici Agrobanky nastoupil v roce 1998 jako ředitel právní divize GE Money Česká a Slovenská republika a zároveň působil jako oficiální zástupce akcionáře GE. V roce 2000 nastoupil do vedení GE Money Auto, a.s., a stal se generálním ředitelem a předsedou představenstva. Od 1. listopadu 2003 vede komerční bankovní GE Money Bank, a.s. Současně je členem České advokátní komory.



Tomáš Černý je absolventem Právnické fakulty University Karlovy a také řady studijních pobytů ve Velké Británii. Před příchodem do GE Money Bank, a.s. působil Tomáš Černý pět let v pražském zastoupení mezinárodní advokátní kanceláře Weil, Gotshal & Manges. Zaměřoval se zde zejména na oblast obchodního práva, bankovníctví a fúzí a akvizic. Před nástupem do Weil, Gotshal & Manges pracoval Tomáš dva roky v poradenské společnosti Deloitte & Touche a také v mezinárodní advokátní kanceláři Clifford Chance. Od dubna 2005 je ředitelem právní divize v GE Money Bank, a.s. Současně není členem orgánu jiné právnické osoby.



Niamh Hegarty vystudovala University College v Dublinu se zaměřením na cizí jazyky a v roce 1989 získala univerzitní titul bakaláře. V roce 1995 získala na Trinity College v Dublinu titul MBA. Dříve, než nastoupila k GE, pracovala na různých pozicích v Dunnes Stores a pro společnosti Ann O'Brien Personnel Consultants a Quaestus Management Consultants v Irsku, převážně v oblastech marketingu a lidských zdrojů. V roce 1996 začala pracovat pro společnost GE Plastics a postupně zastávala různé funkce v oddělení lidských zdrojů. V roce 2004 byla jmenována manažerkou lidských zdrojů

společnosti GE Advanced Materials – Americas a od července 2005 je ředitelkou divize lidských zdrojů GE Money Bank, a.s. Současně není členem orgánu jiné právnické osoby.



Petr Beneš je absolventem Vysoké školy ekonomické v Praze, kde po vystudování mezinárodního obchodu získal titul inženýra, a studoval také Právnickou fakultu Univerzity Karlovy. Před nástupem do GE pracoval 3 roky pro společnost DHL a 7 let ve společnosti Accenture na různých bankovních projektech ve střední Evropě. Do GE nastoupil v roce 2002 jako projektový manažer odpovědný za implementaci nových bankovních systémů, od roku 2004 působil jako projektový IT manažer GE Money Bank v Thajsku. Od května 2006 je ředitelem informačních technologií GE Money Bank, a.s. Současně je členem Obecního zastupitelstva.

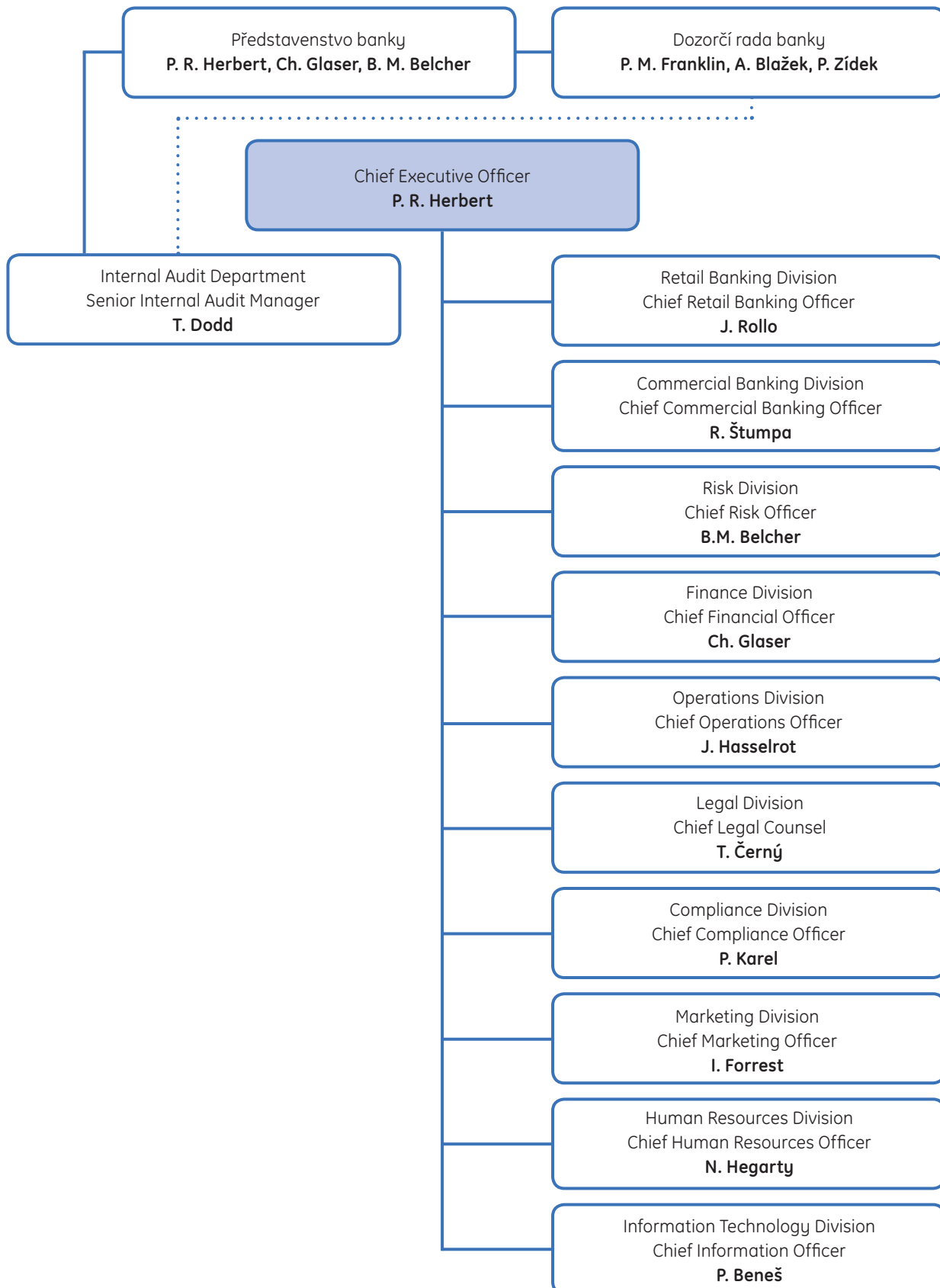


Ian Forrest absolvoval Fakultu ekonomie Kalifornské univerzity v Los Angeles a Fakultu managementu P. F. Druckera v Claremontu. Je držitelem titulu MBA. V oblasti marketingu pracuje již 12 let, má zkušenosti především s produktovým marketingem a produktovým managementem u významných společností jako jsou Johnson & Johnson, Newell Rubbermaid a Verizon. Od května 2007 je ředitelem marketingu v GE Money Bank, a.s. Současně není členem orgánu jiné právnické osoby.



Thomas B. Dodd vystudoval Manchesterskou metropolitní univerzitu a Warwickovu univerzitu ve Spojeném království Velké Británie a Severního Irsku. Je držitelem titulu MBA. Má zároveň kvalifikaci finančního poradce. Je velmi zkušený zejména v oblasti mezinárodního bankovníctví a auditu. Před nástupem do GE Money Bank, a.s. byl odpovědný za provádění inspekcí bank pro centrální banku Spojených Arabských Emirátů. Od května 2007 nastoupil na pozici Senior manažera Interního auditu v GE Money Bank, a.s. Současně je členem českého Klubu ředitelů interních auditů.

Organizační schéma



ZPRÁVA PŘEDSTAVENSTVA

Zpráva představenstva o obchodní činnosti a stavu majetku

I v roce 2008 bylo obchodní strategií GE Money Bank, a.s., poskytovat komplexní finanční služby jednotlivcům i malým a středním podnikům.

V roce 2008 se GE Money Bank, a.s. soustředila na čtyři pilíře: zaměření na zákazníky, informace o produktech a službách, rozšíření distribuce a zjednodušování. To nám umožnilo růst v duchu výjimečně přímé společnosti založené na jednodušším, jasnějším a přínosnějším přístupu ke klientovi.



GE Money Bank, a.s. zaznamenala značný nárůst v zájmu o své úvěrové produkty – jak na poli spotřebitelských úvěrů a hypoték, tak v oblasti úvěrů pro malé a střední podniky („MSP“). Na konci roku 2008 dosáhla bilanční suma banky 98,6 mld. Kč (zvýšení o 16,1 % v porovnání s koncem roku 2007), zatímco celkové úvěry vzrostly na 92,3 mld. Kč. Aktiva banky rostla v důsledku silné poptávky po spotřebitelských úvěrech a úvěrech pro MSP. Portfolio nezajištěných spotřebitelských úvěrů se zvýšilo o 20 %, na více než 35,9 mld. Kč, a to díky pokračujícímu růstu produktu GE Money Bank, a.s. umožňujícího konsolidaci úvěrů, který je jedničkou na trhu. Úvěry MSP vzrostly o 10,6 %, na 28,1 mld. Kč. Ke 31. prosinci 2008 činily nesplacené hypoteční úvěry 25,5 mld. Kč, což představuje 17% nárůst v porovnání s rokem 2007. Kvalita úvěrů v rámci celého portfolia byla nadále vysoká.

Ke 31. prosinci 2008 dosáhly klientské vklady téměř 67,5 mld. Kč, což je meziroční nárůst o 20,2 %. Růst byl především výsledkem vyšších vkladů zákazníků z řad MSP, které meziročně vzrostly o 32,3 %, na téměř 33 mld. Kč.

Ke 31. prosinci 2008 měla GE Money Bank, a.s. 959 323 klientů (meziroční nárůst o 5 %), pro které spravovala 1 026 430 vkladových účtů (meziroční nárůst o 5,2 %).

Celková výše vlastního kapitálu ke konci roku 2008 dosáhla 23,9 mld. Kč, což je o 14,2 % více než ke 31. prosinci 2007. GE Money Bank, a.s. si tak i nadále udržuje jednu z nevyšších úrovní kapitálové přiměřenosti na českém trhu, s poměrem kapitálové přiměřenosti dosahujícím téměř 20 %, tedy více než dvojnásobek povinného minima stanoveného Českou národní bankou.

V roce 2008 GE Money Bank, a.s. investovala do zřízení a otevření sedmi nových obchodních míst a nákupu 61 nových bankomatů. Počet zaměstnanců vzrostl z 2 299 (31. 12. 2007) na 2 342 (31. 12. 2008).

Představenstvo GE Money Bank, a.s. je spokojeno s výsledky banky za rok 2008 a rádo by všem zaměstnancům poděkovalo za jejich úsilí.

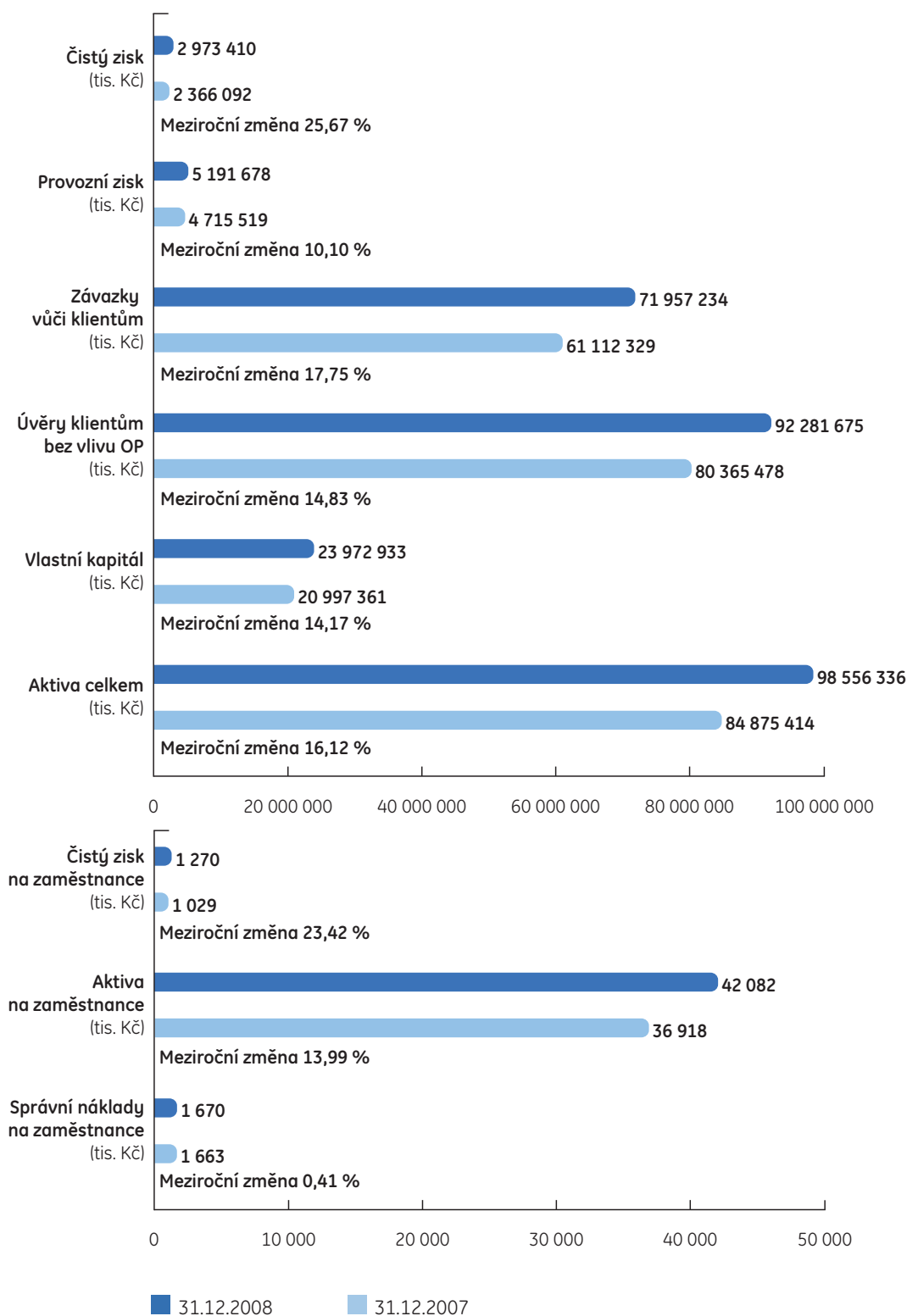
Peter Ronald Herbert
předseda představenstva

Christoph Glaser
člen představenstva

Brett Matthew Belcher
člen představenstva

Hospodářské výsledky a vybrané ekonomické ukazatele GE Money Bank, a.s.

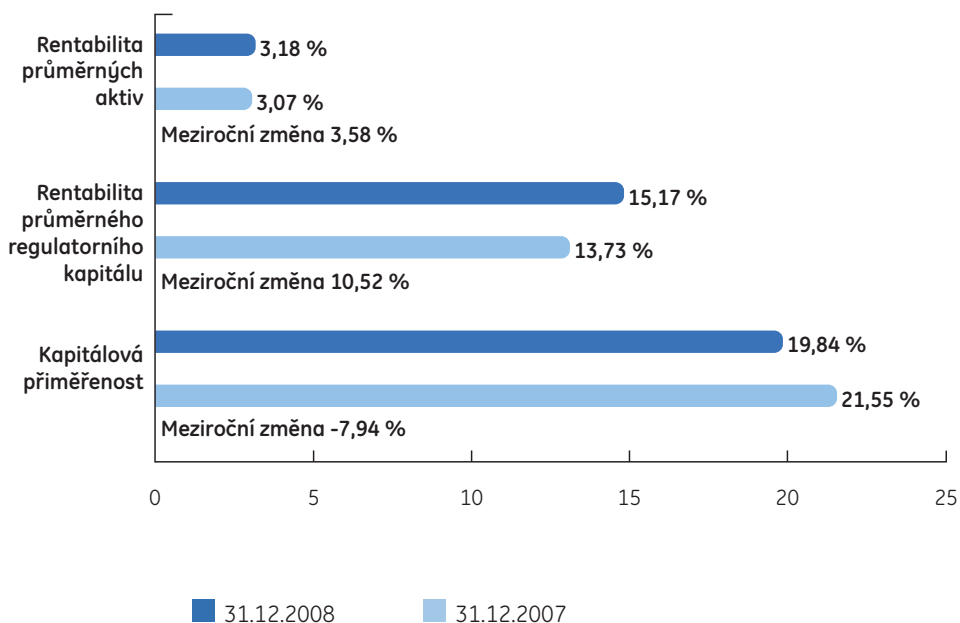
(podle českých účetních standardů)



Hospodářské výsledky a vybrané ekonomické ukazatele GE Money Bank, a.s.

(podle českých účetních standardů)

(pokračování)



	31. 12. 2008	31. 12. 2007	Meziroční změna
Tier 1	20,069,327	18,051,590	11.18%
Tier 2	0	0	n/a
Využitý Tier 3	0	0	n/a
Souhrnná výše všech odčitatelných položek	-240	-240	0.00%
Souhrnná výše regulatorního kapitálu (tis. Kč)	20,069,087	18,051,350	11.18%
Splacený základní kapitál v OR (tis. Kč)	510,000	510,000	0.00%
Povinné rezervní fondy (tis. Kč)	102,000	102,000	0.00%
Emisní ážio (tis. Kč)	4,701,979	4,701,979	0.00%
Nerozdělený zisk z předchozích období (tis. Kč)	15,668,981	13,302,889	17.79%
Nehmotný majetek jiný než goodwill (tis. Kč)	-913,633	-565,278	61.63%
kapitálový požadavek celkem	8,093,557	6,701,465	20.77%
kapitálový požadavek k úvěrovému riziku	7,332,977	6,662,422	10.06%
kapitálový požadavek k tržnímu riziku	0	39,043	n/a
kapitálový požadavek k operačnímu riziku *)	760,580	0	n/a

* Od roku 2008 přechod na BASELII a s tím spojené vyčlenění kapitálového požadavku k operačnímu riziku.

VYBRANÉ EKONOMICKÉ UKAZATELE BANKY

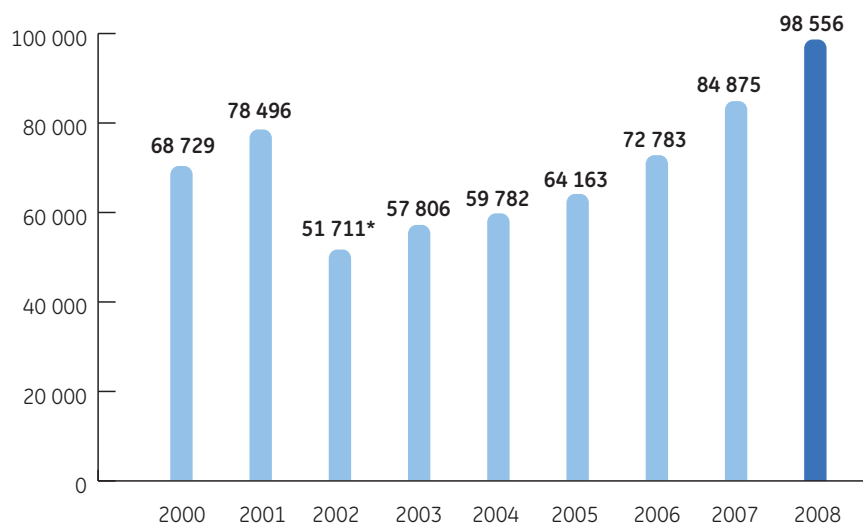


Základní finanční ukazatele GE Money Bank, a.s.

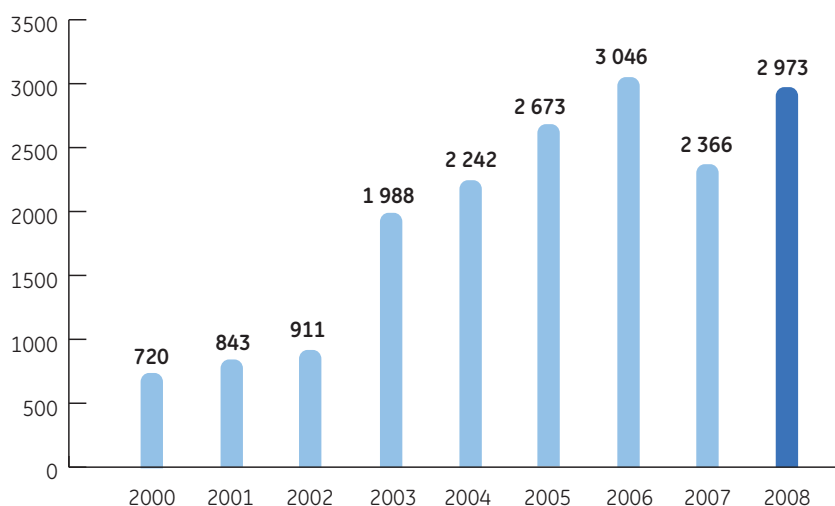
(podle českých účetních standardů)

Celková aktiva (mil. Kč)

* Pokles oproti roku 2001
byl způsoben změnou
účetní metodiky dané ČNB

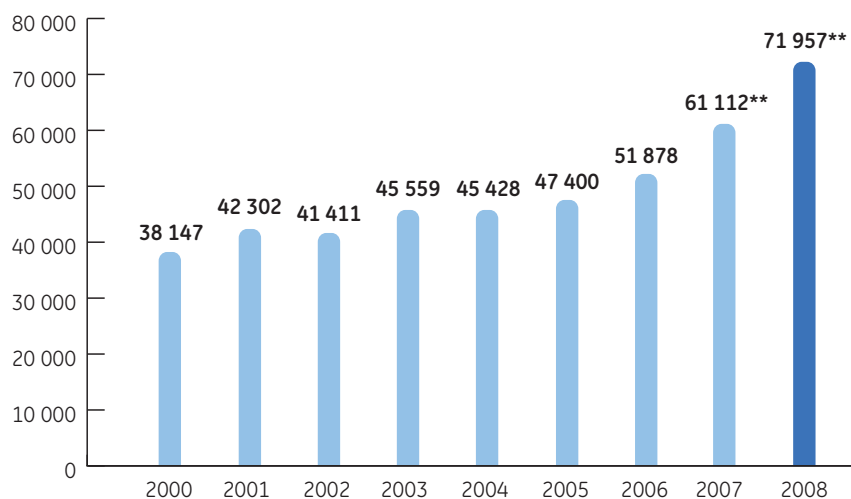


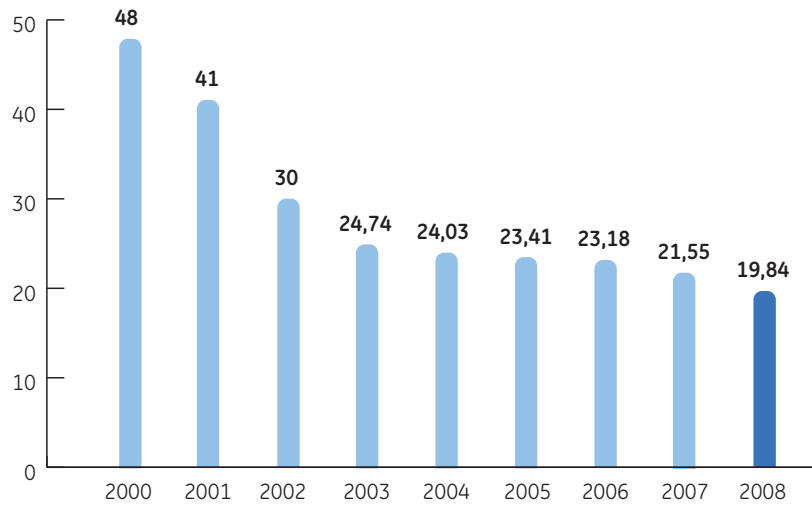
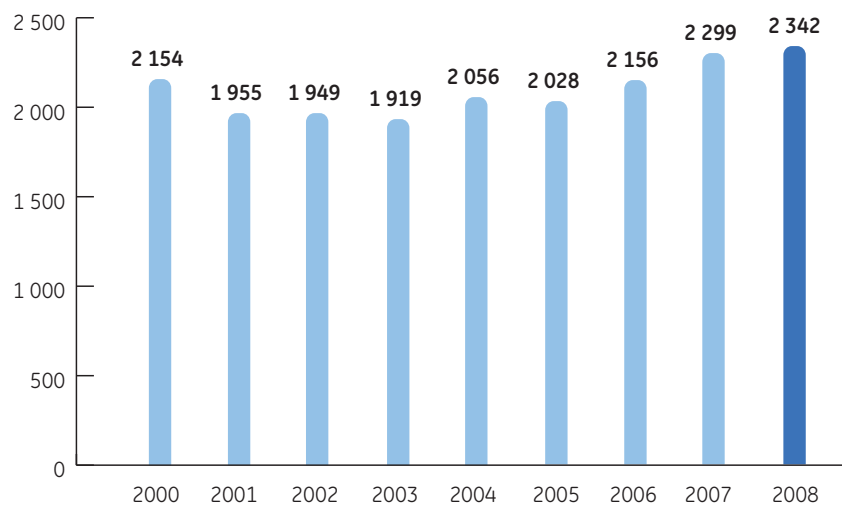
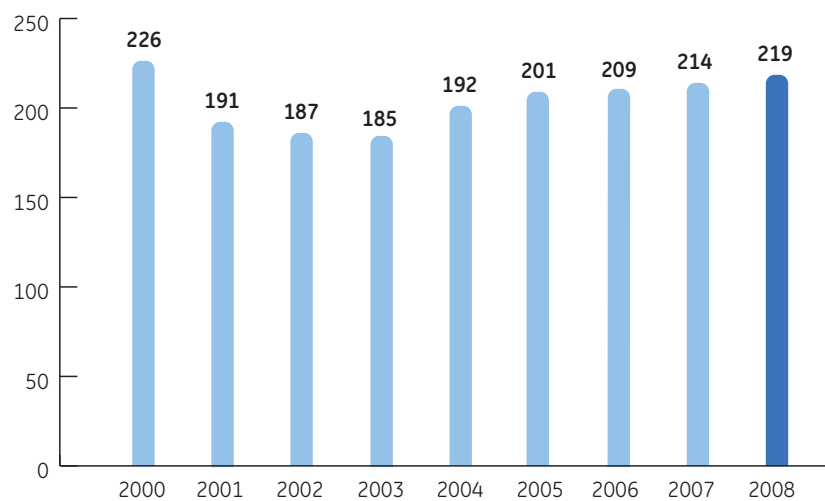
Čistý zisk (mil. Kč)



Vklady klientů (mil. Kč)

** Včetně položky související s úvěrovou smlouvou poskytnutou mateřskou společností GE Capital International Holdings Corporation, v rámci které banka čerpala k 31. prosinci 2008 úvěr ve výši 4,5 mld. (31.12.2007: 5 mld.)



Kapitálová
přiměřenost
(%)Počet
zaměstnancůPočet
obchodních
míst

VÝHLED NA ROK 2009

Díky naší finanční síle, inovativním produktům a prvotřídnímu řízení rizika jsme dobře připraveni zvládat výzvy, kladené náročným ekonomickým prostředím, kterým budou v roce 2009 čelit spotřebitelé a firmy v České republice.



V tomto prostředí se v roce 2009 soustředíme na dvě klíčové oblasti.

Zaprvé, budeme i nadále klást důraz na odpovědný přístup při každodenním řízení. Zejména budeme dbát na to, aby naše postupy v oblasti úvěrování byly obezřetné a v souladu s naší filozofií odpovědného úvěrování.

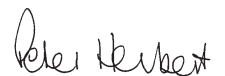
Zadruhé, budeme realizovat svou dlouhodobou strategii tak, že budeme stavět na svých silných stránkách v oblasti úvěrování a budeme poskytovat širokou škálu „výjimečně přímočarých“ produktů a služeb.

Již v prvních měsících roku 2009 jsme zavedli spořicí produkty, které získaly vedoucí postavení na trhu a kte-

ré našim klientů poskytují vynikající zhodnocení a jistotu. Představili jsme nový formát našich obchodních míst, který si klade za cíl dosáhnout ještě vstřícnějšího a uživatelsky přívětivějšího prostředí. Tento nový formát bude selektivně vyzkoušen po celé České republice.

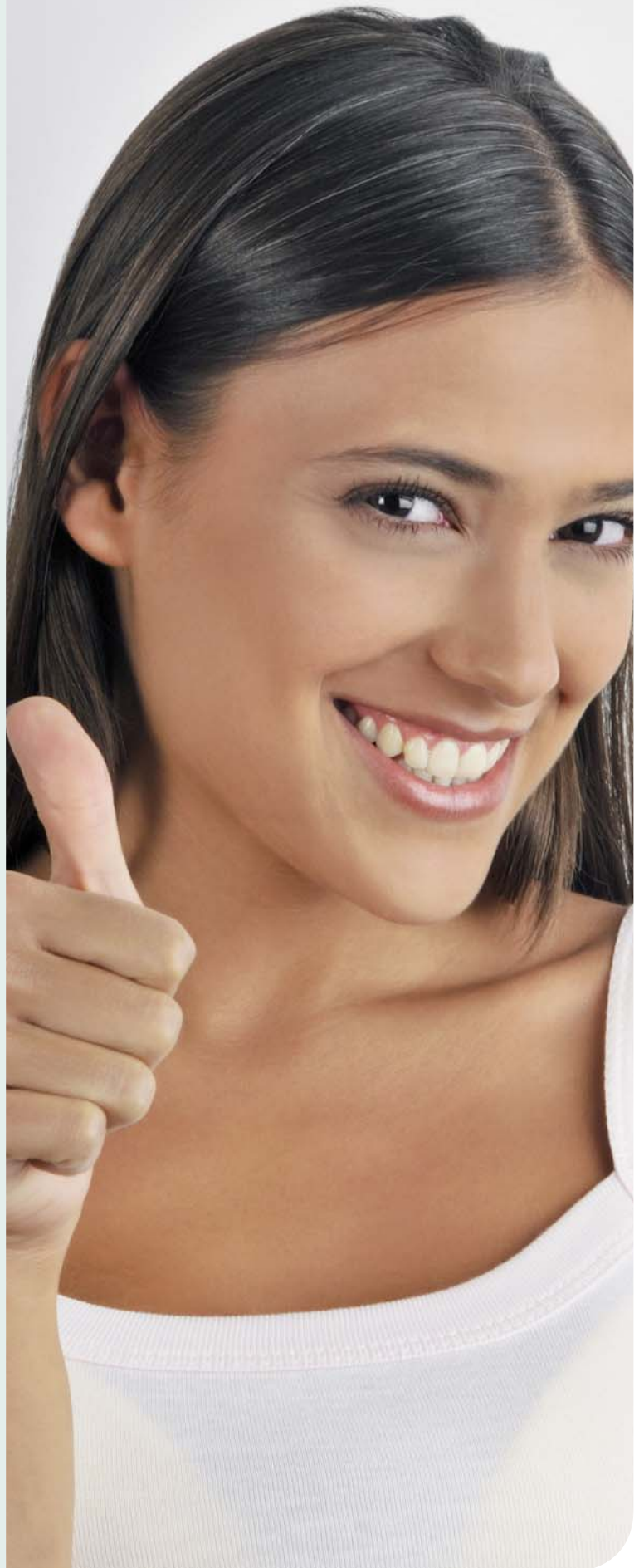
Tyto změny nám umožní poskytovat klientům jednodušší a srozumitelnější produkty a služby, ze kterých budou mít ještě větší prospěch.

I přes pozitivní výsledky v roce 2008 čelíme v České republice stále obtížnějšímu ekonomickému prostředí. Jsem si jist, že tyto výzvy zvládneme a že se na českém bankovním trhu staneme ještě silnějším hráčem.



Peter R. Herbert
generální ředitel a předseda představenstva
GE Money Bank, a.s.

ZPRÁVA DOZORČÍ RADY A VÝROK AUDITORA



Dozorčí rada vykonala své úkoly v souladu s legislativou České republiky, stanovami banky a svým jednacím řádem. Představenstvo GE Money Bank, a.s. jí poskytlo pro tuto kontrolní činnost veškeré podklady a informace.

Dozorčí rada projednala výsledky činnosti banky za rok 2008 tak, jak jsou zobrazeny v účetní závěrce, včetně přílohy ověřené auditorem, a přijala závěr, který předkládá valné hromadě společnosti:

Dozorčí rada doporučuje valné hromadě schválit účetní závěrku za rok 2008.

Peter Morris Franklin,
předseda dozorčí rady

Aleš Blažek,
člen dozorčí rady

Pavel Zídek,
člen dozorčí rady
volený zaměstnanci

Výrok auditora



KPMG Česká republika Audit, s.r.o.
Pobřežní 648/1a
186 00 Praha 8
Česká republika

Telephone +420 222 123 111
Fax +420 222 123 100
Internet www.kpmg.cz

Zpráva auditora pro akcionáře společnosti GE Money Bank, a.s.

Účetní závěrka

Na základě provedeného auditu jsme dne 28. dubna 2009 vydali o účetní závěrce, která je součástí této výroční zprávy, zprávu následujícího znění:

„Provedli jsme audit přiložené účetní závěrky společnosti GE Money Bank, a.s., tj. rozvahy k 31. prosinci 2008, výkazu zisku a ztráty a přehledu o změnách vlastního kapitálu za rok 2008 a přílohy této účetní závěrky, včetně popisu použitých významných účetních metod a ostatních doplňujících údajů. Údaje o společnosti GE Money Bank, a.s. jsou uvedeny v bodě 1 přílohy této účetní závěrky.

Odpovědnost statutárního orgánu účetní jednotky za účetní závěrku

Za sestavení a věrné zobrazení účetní závěrky v souladu s českými účetními předpisy odpovídá statutární orgán společnosti GE Money Bank, a.s. Součástí této odpovědnosti je navrhnout, zavést a zajistit vnitřní kontroly nad sestavováním a věrným zobrazením účetní závěrky tak, aby neobsahovala významné nesprávnosti způsobené podvodem nebo chybou, zvolit a uplatňovat vhodné účetní metody a provádět přiměřené účetní odhady.

Odpovědnost auditora

Naší odpovědností je vyjádřit na základě provedeného auditu výrok k této účetní závěrce. Audit jsme provedli v souladu se zákonem o auditorech a Mezinárodními auditorskými standardy a souvisejícími aplikačními doložkami Komory auditorů České republiky. V souladu s těmito předpisy jsme povinni dodržovat etické normy a naplánovat a provést audit tak, abychom získali přiměřenou jistotu, že účetní závěrka neobsahuje významné nesprávnosti.

Audit zahrnuje provedení auditorských postupů, jejichž cílem je získat důkazní informace o částkách a skutečnostech uvedených v účetní závěrce. Výběr auditorských postupů závisí na úsudku auditora, včetně posouzení rizik, že účetní závěrka obsahuje významné nesprávnosti způsobené podvodem nebo chybou. Při posuzování těchto rizik auditor přihlídně k vnitřním kontrolám, které jsou relevantní pro sestavení a věrné zobrazení účetní závěrky. Cílem posouzení vnitřních kontrol společnosti je navrhnout vhodné auditorské postupy, nikoli vyjádřit se k účinnosti vnitřních kontrol. Audit též zahrnuje posouzení vhodnosti použitých účetních metod, přiměřenosti účetních odhadů provedených vedením i posouzení celkové vypovídací schopnosti účetní závěrky.

Domníváme se, že získané důkazní informace tvoří dostatečný a vhodný základ pro vyjádření našeho výroku.

Výrok auditora

Podle našeho názoru účetní závěrka podává ve všech významných ohledech věrný a poctivý obraz aktiv, pasiv a finanční situace společnosti GE Money Bank, a.s. k 31. prosinci 2008 a nákladů, výnosů a výsledku jejího hospodaření za rok 2008 v souladu s českými účetními předpisy.”

Výrok auditora (pokračování)



Zpráva o vztazích

Prověřili jsme též věcnou správnost údajů uvedených ve zprávě o vztazích mezi propojenými osobami společnosti GE Money Bank, a.s. k 31. prosinci 2008. Za tuto zprávu o vztazích je odpovědný statutární orgán společnosti. Naší odpovědností je vydat na základě provedené prověrky stanovisko k této zprávě o vztazích.

Prověrku jsme provedli v souladu s Mezinárodním auditorským standardem pro prověrky a souvisejícími aplikačními doložkami Komory auditorů České republiky. Tyto standardy vyžadují, abychom plánovali a provedli prověrku s cílem získat střední míru jistoty, že zpráva o vztazích neobsahuje významné věcné nesprávnosti. Prověrka je omezena především na dotazování pracovníků společnosti a na analytické postupy a výběrovým způsobem provedené prověření věcné správnosti údajů. Proto prověrka poskytuje nižší stupeň jistoty než audit. Audit zprávy o vztazích jsme neprováděli, a proto nevyjadřujeme výrok auditora.

Na základě naší prověrky jsme nezjistili žádné významné věcné nesprávnosti údajů uvedených ve zprávě o vztazích mezi propojenými osobami společnosti GE Money Bank, a.s. k 31. prosinci 2008.

Výroční zpráva

Ověřili jsme též soulad výroční zprávy s výše uvedenou účetní závěrkou. Za správnost výroční zprávy je odpovědný statutární orgán společnosti. Naší odpovědností je vydat na základě provedení ověření výrok o souladu výroční zprávy s účetní závěrkou.

Ověření jsme provedli v souladu se zákonem o auditorech a Mezinárodními auditorskými standardy a souvisejícími aplikačními doložkami Komory auditorů České republiky. Tyto standardy požadují, abychom ověření naplánovali a provedli tak, abychom získali přiměřenou jistotu, že informace obsažené ve výroční zprávě, které popisují skutečnosti, jež jsou též předmětem zobrazení v účetní závěrce, jsou ve všech významných ohledech v souladu s příslušnou účetní závěrkou. Jsme přesvědčeni, že provedené ověření poskytuje přiměřený podklad pro vyjádření našeho výroku.

Podle našeho názoru jsou informace uvedené ve výroční zprávě ve všech významných ohledech v souladu s výše uvedenou účetní závěrkou.

V Praze, dne 28. dubna 2009

KPMG Česká republika Audit

KPMG Česká republika Audit, s.r.o.

Osvědčení číslo 71

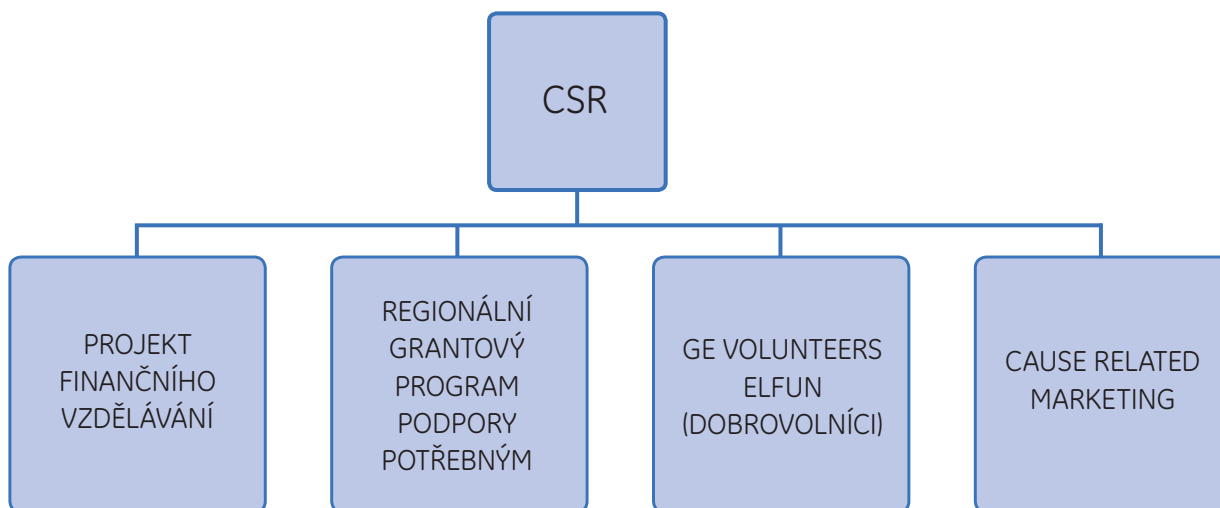
Ing. Vladimír Dvořáček
Partner

Ing. Pavel Závitkovský
Partner
Osvědčení číslo 69

SPOLEČENSKÁ ODPOVĚDNOST



Společnost GE Money Bank si je vědoma své povinnosti být odpovědným zaměstnavatelem v místech, kde působíme. Společenská odpovědnost je součástí celkové strategie GE Money a je postavená na 4 pilířích.



Projekt finančního vzdělávání „Rozumíme penězům“

Jedná se o unikátní projekt, s akreditací Ministerstva školství, mládeže a tělovýchovy, jehož je GE Money Bank, a.s. odborným garantem a zároveň jedním z myšlenkových autorů. Realizátorem projektu je občanské sdružení AISIS. Projekt vznikl z podnětu GE Money Bank, a.s. a stal se nedílnou součástí strategie banky v oblasti „odpovědného půjčování“. Jeho cílem je zvýšit úroveň finančního vzdělání školáků prostřednictvím specializované výuky na školách.

Záměrem projektu je seznámit děti ve školním věku s principy hospodaření s penězi a základní nabídkou finančních produktů a služeb. Důležitým bodem finančního vzdělávání je také zprostředkování základů zodpovědného rozhodování. Cílovými skupinami projektu jsou především žáci základních škol (11–15 let) a mladé rodiny.

Základní témata výukových lekcí byla též navržena v pilotní fázi projektu. Patří mezi ně dovolená, zvýšené náklady na bydlení, nákup auta, peníze, nové bydlení, investice, výhodné nákupy, půjčky a dluhy, smlouvy, osobní rozpočet a hospodaření státu. Tyto situace pak školáci řeší na modelových příkladech spojených s finančním rozhodováním. Výuka probíhá v rámci celodenních projektů nebo v jednotlivých hodinách během školního roku.

O smysluplnosti projektu Rozumíme penězům svědčí také podpora, kterou získal. Ministerstvo školství, mládeže a tělovýchovy mu totiž udělilo svou akreditaci. Doporučující posudek k používání materiálů ve výuce získal také od pracovníků Výzkumného ústavu pedagogického a Národního ústavu odborného vzdělávání.

Občanské sdružení AISIS na realizaci projektu pro roky 2008 – 2010 získalo podporu ve výši 11 milionů korun z prostředků Evropského sociálního fondu a státního rozpočtu ČR. 5 milionů je určeno na realizaci ve Středočeském kraji a zbývajících 6 milionů na realizaci v kraji Plzeňském.

Regionální grantový Program podpory potřebným

V souladu s celosvětovou strategií GE přijala i GE Money Bank, a.s. v České republice Program podpory potřebným, který je zaměřen zejména na pomoc znevýhodněným dětem a dospělým, na vzdělávání a ekologii. V letošním roce poskytla GE Money na charitu rekordní sumu – přes 3 miliony korun. V rámci našeho Programu podpory potřebným bylo na základě schválených grantů realizováno více než 70 projektů regionální pomoci.

V roce 2008 byla finanční podpora rozdělena zejména na pomoc opuštěným či nemocným dětem, handicapovaným občanům a sportovcům. Podpořené projekty pomáhají handicapovaným dětem v jejich školních i mimoškolních aktivitách a při vybavení dětských domovů. Handicapovaným občanům umožní nákup nezbytných zdravotnických potřeb a přes podpořená sdružení zlepšují integraci různých sociálních skupin do společnosti.

Vhodnými subjekty pro tento program mohou být organizace nebo jiné právní subjekty či jednotlivci, které pracují se zdravotně a sociálně znevýhodněnými dětmi nebo dospělými, dětské domovy, centra náhradní rodinné péče, neziskové organizace, které se zaměřují na uvedené oblasti, základní školy, učiliště, střední nebo vysoké školy, knihovny, vzdělávací centra, projekty na obnovu přírody a zeleně a podobně.

Přehled grantů za rok 2008:

Žadatel	Předmět grantu	poskytnutá částka (Kč)
Dětský domov Ostrava-Zábřeh	podpora dětského domova	20 000
ZŠ a MŠ Třinec	Paralympic na sněhu – lyžařský kurz pro postižené děti	25 000
Robinson Dětský domov Staňkov	volnočasové aktivity pro děti	20 000
Město Prachatice	slavnosti Zlaté solné stezky	40 000
Svaz neslyšících a nedoslýchavých	podpora sdružení	10 000
ZŠ a MŠ Ivančice	rekreační pobyt pro sluchově postižené	25 000
Dětský domov Karlovy Vary	oprava koupelen	162 250
MŠ a ZŠ Kujov	kuchyňská linka a kout, pro postižené děti	20 000
Pochodeň – OS pro pomoc zdravotně postiženým	práce v chráněné dílně	40 000
Sdružení postižené dítě Tábor	kvalifikační kurz pro pracovníky	17 000
OS Cestou Vůle	respirační pobyty	20 000
Diakonie Českobratrské církve evangelické	podpora denního stacionáře	20 000
Sportovní klub EWSC LITA SPORT Praha	flórbal pro handicapované sportovce	50 000
ASK Elna Počeradý	European Handbike circuit Louny 2008	50 000
Občanské sdružení DORADO	podpora sdružení	20 000
ÚSVIT	nákup masážní vany pro mentálně postižené	30 000
Senior Teplice	péče o seniory trpící Alzheimerovou chorobou	50 000
SK Akáda Janské Lázně	podpora oddílu florbalu – nákup vozíků pro postižené	50 000
BTT	nákup serveru pro chráněnou dílnu	30 000
DD Horní Planá	2x tábor	50 000
IV. Nakladatelství	omalovánky – děti v silničním provozu	20 000
Sdružení postižené dítě Tábor	keramická pec	80 000
ZŠ Protivín	pomůcky pro postižené děti	50 000
Handbike ČR	podpora handicapovaného sportovce – Radovan Civiš	50 000
SK Spastic Tricykl	podpora sportovních aktivit postižených sportovců	50 000
Sluneční domov	nákup 3 kol pro autistické klienty	50 000
zahradka, poskytovatel sociálních služeb	rotoped	10 000
Společnost pro podporu lidí s mentálním postižením	barevný den s handicapem	20 000
OS Pecka	tábor pro děti z rodin běženců	20 000
Helpes	nakup, výcvik, veterinární péče pro psy – pro postižené	20 000
DD Polička	podpora DD	20 000
DD Dvůr Králové	návštěva solné jeskyně	10 000
Diakonie ČCE středisko Milíčův dům	tábor pro děti	20 000
Divadlo neslyšícím	účast na festivalu Edinburgh festival Fringe	20 000
Mateřská škola Kujov	vybavení školky pro postižené děti	20 000
Sdružení podané ruce	vybavení nízkoprahového klubu Blansko	20 000
Kompakt s.r.o.	vůz pro Fokus Tábor	30 000
Sanatorium Edel	8x PC	20 000
ZŠ praktická a ZŠ speciální v Bystřici pod Hostýnem	kanisterapie pro postižené děti z Kroměřížska	20 000
OS Přátelé DD chomutov	dětský tábor v areálu Lubenec	30 000
Alfa Human Service, občanské sdružení	respirační pobyty	20 000
ZŠ Daneta	rehabilitační pomůcky	20 000
TJ Orion Praha	hipoterapie pro postižené děti	20 000
OS Přátelství A-Centrum	podpora mentálně postižených	40 000
Dětský domov a školní jídelna, Plumlov	výměna kobereců a jiných podlahových krytin	40 000
Základní škola a Mateřská škola Bernartice nad Odrou	podpora nevidomých žáků	50 000
ZŠ a MŠ Motýlek	přehlídka tvorby handicapovaných dětí	40 000
OS Ratolest Brno	podpora sdružení	20 000
ZŠ Praktická Otrokovice	počítačové sestavy pro postižené	50 000
DD Dolní Počernice	organizace soutěže	50 000
OS Kaňka	pomůcky na rehabilitaci, nová třída denního stacionáře	63 000
TJ Slavia Liberec oddíl TPS Zhořelecka	reklamní předměty na závod tělesně postižených v drahových kuželkách	5 000

Žadatel	Předmět grantu	poskytnutá částka (Kč)
Caritas ED Wien	turnaj handicapovaných sportovců	12 000
Sportovní klub Jánské lázně	oblečení pro handicapované sportovce	50 000
Hospicové Hnutí Vysočina	péče o onkologické pacienty	30 000
OS Discovery blinde	podpora sdružení	30 000
Společnost Dicre	závody v plavání pro postižené	20 000
Centrum služeb postiženým Zlín	rekonstrukce centra	40 000
Klub Děťem	podpora nemocných dětí	20 000
Kojenecký ústav a dětský domov ve Svitavách	podpora DD	20 000
ZŠ a SŠ Kupeckého	volnočasové aktivity pro handicapovanou mládež	30 000
Nadační fond Mateřinka	podpora fondu	40 000
SOU Městec Králové	oslavy 65. výročí založení školy	5 000
Diplomatic Spouses Association, o.s.	charitativní sbírka	20 000
SONS	nákup speciálních PC	50 000
OS Okna	podpora handicapovaných	33 000
MŠ a ZŠ Pramínek	podpora	20 000
SONS	nákup speciálních PC pro nevidomé	50 000
50 dětských domovů v ČR	nafukovací matrace	876 000
Asociace pomáhající lidem s autismem	vyřazený kancelářský nábytek	11 846
		3 105 096

Dobrovolnická organizace ELFUN

Klíčové místo v charitativních aktivitách GE má organizace GE Volunteers Elfun, která sdružuje dobrovolníky z řad zaměstnanců a jejich prostřednictvím pomáhá v nejrůznějších oblastech a místech po celém světě. V České republice byla organizace GE Volunteers Elfun založena již v roce 2000. V roce 2008 se uskutečnilo celkem 84 akcí, na kterých strávilo 396 dobrovolníků celkem 4111 hodin. V počtu akcí a hodin se jedná o více než dvojnásobný nárůst oproti roku 2007.

Cílem sdružení je podporovat společnost, ve které žijeme a podnikáme, ve třech hlavních oblastech: děti a vzdělání, znevýhodnění spoluobčané a životní prostředí. Dobrovolníci z řad zaměstnanců GE Money se věnují desítkám aktivit, např. organizované dárcovství krve, obnova lesních porostů na Pálavě, zábavné a vzdělávací programy v základních školách.

Pravidelné akce:

Pečení 10x (poslední pondělí v měsíci)

Při pravidelném prodeji dobrot upečených zaměstnanci se vybralo celkem 50 000 Kč, které byly darovány organizaci Pomocná tlapka na výcvik asistenčních psů.

Odběr krve 3x

Během tří hromadných odběrů darovalo 176 dobrovolníků téměř 80 litrů krve.

Veselá škola

Akce, které proběhly na 7 místech po celé republice, měli za cíl rozveselit prostředí vybraných škol a školek (Praha, Tábor, Dvůr Králové, Ostrava, Sokolov, Frýdlant).

Vánoční dárky

Dětem z 12 dětských domovů jsme rozdali 514 dáreků, v celkové hodnotě 200 000 Kč.

Cause Related Marketing

Jedná se o nový způsob spolupráce mezi firmami a neziskovými organizacemi. Podstatou této strategie komunikace firemního dárcovství je efektivní spojení značky a jména firmy s dobrou věcí. Využívány jsou přitom marketingové principy a techniky.

Tento způsob spolupráce využila naše společnost v rámci tří různých projektů.

UNICEF – od května 2008 podporuje GE Money Bank, a.s. projekt Nezávadná voda, a to formou padesátikorunových příspěvků za každé jednotlivé konto Dětský Génium, které si u nás klienti založí. Cílem projektu Nezávadná voda je umožnit dětem v rozvojových zemích přístup k pitné vodě. Jen za 8 měsíců uplynulého roku banka otevřela 9 694 těchto kont. 484 700 Kč, které se díky tomu podařilo vybrat, postačí například na vyčištění 45 milionů litrů vody v krizových oblastech.

„**Jak se staví sen**“ – V rámci tohoto pořadu, jehož byla GE Money Bank v roce 2008 partnerem, jsme se rozhodli věnovat 200 000 Kč na rekonstrukci Slunečního domova pro mentálně postižené.

Celkový přehled charitativních aktivit GE Money Bank v ČR v roce 2008

Tento přehled zobrazuje celkovou částku, kterou jsme v loňském roce věnovali znevýhodněným dětem a dospělým v České republice, a to formou jak věcných darů a finančních příspěvků, tak i formou dobrovolnické práce. K výpočtu této částky byla použita metodika LBG. Jedná se o komplexní, jednotný a standardizovaný systém měření efektivity firemního dárcovství a CSR, jenž přesně vyčísluje prostředky vynaložené na dárcovské aktivity i účinky jejich dopadu.

Podpořený subjekt/projekt	podpora v Kč
Program podpory potřebným – finanční dary	2 212 250
Věcné dary	892 846
GE Volunteers Efun – dobrovolnická organizace zaměstnanců	1 300 000
Dobrovolnická práce zaměstnanců (LBG metodika)	560 330
Manažerské náklady (LBG metodika)	350 000
AISIS, o.s. – projekt Rozumíme penězům	530 000
UNICEF – projekt Nezávadná voda	484 700
Sluneční domov pro mentálně postižené (v rámci pořadu Jak se staví sen)	200 000
Vánoční dárky od zaměstnanců pro děti a dospělé v ústavech soc. péče	200 000
Celkem	6 730 126

Z akce dobrovolnické organizace ELFUN



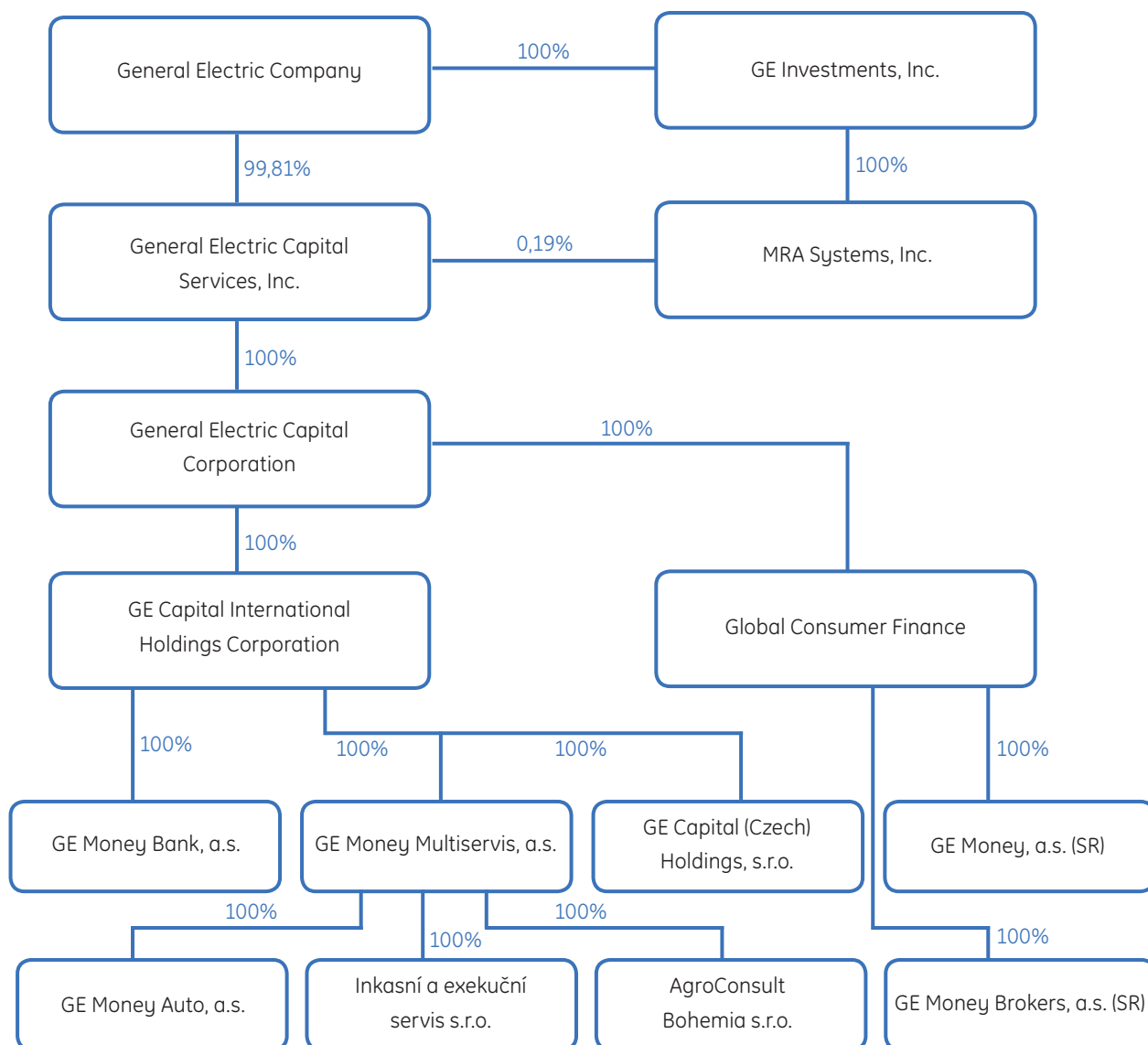
ZPRÁVA O VZTAZÍCH MEZI SPŘÍZNĚNÝMI OSOBAMI

V souladu s ustanovením § 66a odst. 9 zákona č. 513/1991 Sb., obchodní zákoník, ve znění pozdějších předpisů, byla zpracována zpráva o vztazích mezi společnostmi GE Capital International Holdings Corporation jako osobou ovládající (dále jen „osoba ovládající“) a společností GE Money Bank, a.s. jako osobou ovládanou (dále jen „osoba ovládaná“ nebo „Banka“) a mezi osobou ovládanou a ostatními osobami ovládanými osobou ovládající za účetní období 1. 1. 2008 – 31. 12. 2008.

Tato zpráva byla zpracována za účelem splnění informační povinnosti dle ustanovení § 66a odst. 9 zákona č. 513/1991 Sb., obchodní zákoník, ve znění pozdějších předpisů.



1. PROPOJENÍ OSOB



GE Money Bank, a.s. patří mezi skupinu GE Capital nadnárodní GE korporace, která se soustřeďuje na poskytování finančních služeb a to především drobným a středním klientům. Banka nejvíce spolupracuje se svými sesterskými společnostmi v rámci společností GE, které vzájemně využívají své distribuční sítě pro poskytování svých produktů a to za obvyklých obchodních podmínek.

2. VÝČET JINÝCH SMLUV A PRÁVNÍCH ÚKONŮ

(a) Výčet smluv

Smlouvy placené – pohledávky/závazky

Banka uzavřela níže uvedené smlouvy se společností skupiny GE, z níž jí vyplývají závazky. Jedná se o mandátní smlouvy se společnostmi se sídlem v České republice a Slovenské republice, na jejichž základě tyto společnosti fakturují poměrnou část nákladů Bance.

Banka také spolupracuje se společností GE Money Multiservis, a.s. (dále jen „Multiservis“) při využívání distribučních kanálů Banky pro klienty Multiservisu. Klienti Multiservisu, kteří vlastní OK kartu, mohou vybírat hotovost na přepážkách obchodních míst Banky. Za tyto služby platí Multiservis Bance fixní poplatek za 1 uskutečněnou transakci.

Banka dále spolupracuje se společností Multiservis v oblasti vedení, distribuce a zpracování transakcí na

kreditní kartě GE Money Card Maestro/MasterCard. Banka poskytuje servisní služby k jednotlivým kreditním kartám. Spravuje a vede celé portfolio ve svém systému Vision Plus. Za tyto služby platí Multiservis Bance fixní poplatek za jednu vydanou a evidovanou kreditní kartu a dále za jednotlivé transakce těmito kartami uskutečněnými. Náklady na jednu kartu jsou přehodnocovány jednou ročně na základě skutečných nákladů a ziskové přírážky Banky.

Banka uzavřela smlouvy se společnostmi GE skupiny, které se týkají realizování obchodů na peněžním trhu dle instrukcí Banky a na účet Banky. Dalším typem smlouvy, ze které plynou závazky, je smlouva o používání loga a ochranné známky GE.

Dále má Banka uzavřeny smlouvy o využívání podpory společností GE v Dublinu a Stamfordu, kterou poskytují oddělením na centrále a managementu Banky.

Smlouvy se sesterskými společnostmi GE

GE Money Bank, a.s. Vyskočilova 1422/1a, Praha 4, PSČ 140 28	GE Money Multiservis, a.s. Vyskočilova 1422/1a, Praha 4, PSČ 140 28	Mandátní smlouva SB0002602, SB0002603, B0002604
GE Money Bank, a.s. Vyskočilova 1422/1a, Praha 4, PSČ 140 28	GE Money Multiservis, a.s. Vyskočilova 1422/1a, Praha 4, PSČ 140 28	Smlouva o poskytování služeb účetnictví SB0003694
GE Money Bank, a.s. Vyskočilova 1422/1a, Praha 4, PSČ 140 28	GE Money Multiservis, a.s. Vyskočilova 1422/1a, Praha 4, PSČ 140 28	Smlouva o obchodní spolupráci – nevyplyvá žádné finanční vypořádání SM0000266
GE Money Bank, a.s. Vyskočilova 1422/1a, Praha 4, PSČ 140 28	GE Money Multiservis, a.s. Vyskočilova 1422/1a, Praha 4, PSČ 140 28	Smlouva o poskytování služeb SB0001356
GE Money Bank, a.s. Vyskočilova 1422/1a, Praha 4, PSČ 140 28	GE Money Multiservis, a.s. Vyskočilova 1422/1a, Praha 4, PSČ 140 28	Smlouva o kontokorentním úvěru
GE Money Bank, a.s. Vyskočilova 1422/1a, Praha 4, PSČ 140 28	GE Money Multiservis, a.s. Vyskočilova 1422/1a, Praha 4, PSČ 140 28	Smlouva o spolupráci – hypo referal SB0002600
GE Money Bank, a.s. Vyskočilova 1422/1a, Praha 4, PSČ 140 28	GE Money Multiservis, a.s. Vyskočilova 1422/1a, Praha 4, PSČ 140 28	Smlouva o spolupráci a zpracování osobních údajů – hypo zpracování SB0002603
GE Money Bank, a.s. Vyskočilova 1422/1a, Praha 4, PSČ 140 28	GE Money Multiservis, a.s. Vyskočilova 1422/1a, Praha 4, PSČ 140 28	Smlouva o poskytování IT služeb SB0002579
GE Money Bank, a.s. Vyskočilova 1422/1a, Praha 4, PSČ 140 28	GE Money Multiservis, a.s. Vyskočilova 1422/1a, Praha 4, PSČ 140 28	Smlouva o spolupráci na zpracování osobních dat půjčky OPTIMAL BUSINESS SB0002383
GE Money Bank, a.s. Vyskočilova 1422/1a, Praha 4, PSČ 140 28	GE Money Multiservis, a.s. Vyskočilova 1422/1a, Praha 4, PSČ 140 28	Smlouva o poskytování služeb (stav vozidel, tech.průkazy) SB0002601

Smlouvy s ostatními společnostmi GE skupiny

GE Money Bank, a.s. Vyskočilova 1422/1a, Praha 4, PSČ 140 28	GE Money Brokers, a.s. Bottova 7, Bratislava, PSČ 811 09, Slovenská republika	Mandátní smlouva
GE Money Bank, a.s. Vyskočilova 1422/1a, Praha 4, PSČ 140 28	GE Money, a.s. Bottova 7, Bratislava, PSČ 811 09, Slovenská republika	Mandátní smlouva
GE Money Bank, a.s. Vyskočilova 1422/1a, Praha 4, PSČ 140 28	Inkasní a exekuční servis s.r.o. Vyskočilova 1422/1a, Praha 4, PSČ 140 28	Smlouva o kontokorentním úvěru
GE Money Bank, a.s. Vyskočilova 1422/1a, Praha 4, PSČ 140 28	Inkasní a exekuční servis s.r.o. Vyskočilova 1422/1a, Praha 4, PSČ 140 28	Mandátní smlouva vymáhání pohledávek, SB0000967
GE Money Bank, a.s. Vyskočilova 1422/1a, Praha 4, PSČ 140 28	AgroConsult Bohemia s.r.o. Rudolfovská 82/493, České Budějovice, PSČ 370 21	Smlouva a spolupráci v oblasti školení, propagace ze dne 14. 7. 2008, SB0001835
GE Money Bank, a.s. Vyskočilova 1422/1a, Praha 4, PSČ 140 28	GE Money Auto, a.s. Vyskočilova 1422/1a, Praha 4, PSČ 140 28	Smlouva o poskytování IT služeb SB0002374
GE Money Bank, a.s. Vyskočilova 1422/1a, Praha 4, PSČ 140 28	GE Money, a.s. Bottova 7, Bratislava, PSČ 811 09, Slovenská republika	Smlouva o poskytování IT služeb SB0002375
GE Money Bank, a.s. Vyskočilova 1422/1a, Praha 4, PSČ 140 28	GE Money Auto, a.s. Vyskočilova 1422/1a, Praha 4, PSČ 140 28	Smlouva o poskytování služeb: operování, dohled nad IBS90 a SWIFT, SB0003693
GE Money Bank, a.s. Vyskočilova 1422/1a, Praha 4, PSČ 140 28	GE Money Auto, a.s. Vyskočilova 1422/1a, Praha 4, PSČ 140 28	Smlouva o poskytování IT služeb – v souvislosti s AS 400, SB0000484
GE Money Bank, a.s. Vyskočilova 1422/1a, Praha 4, PSČ 140 28	GE Money Auto, a.s. Vyskočilova 1422/1a, Praha 4, PSČ 140 28	Smlouva o kontokorentním úvěru
GE Money Bank, a.s. Vyskočilova 1422/1a, Praha 4, PSČ 140 28	GE Money Auto, a.s. Vyskočilova 1422/1a, Praha 4, PSČ 140 28	Mandátní smlouva SA0000018
GE Money Bank, a.s. Vyskočilova 1422/1a, Praha 4, PSČ 140 28	GE Austria GmbH, Donaucity Strasse 6/8th Floor, A-1220 Vienna, Austria	Smlouva o zajištění služeb SB0002487
GE Money Bank, a.s. Vyskočilova 1422/1a, Praha 4, PSČ 140 28	GE Capital Corporation, 260 Long Ridge Road, Stamford, USA	Smlouva o treasury službách SB0002490
GE Money Bank, a.s. Vyskočilova 1422/1a, Praha 4, PSČ 140 28	GE Capital Corporation, 260 Long Ridge Road, Stamford, USA-Gl. Cons. Finance a GE International Incorporated, 777 Long Ridge Road, Stamford, USA	Používání sítí GE SB0002490
GE Money Bank, a.s. Vyskočilova 1422/1a, Praha 4, PSČ 140 28	GE Capital Registry, Inc., 260 Long Ridge Road, Stamford, USA	Používání ochranné známky SB0002523
GE Money Bank, a.s. Vyskočilova 1422/1a, Praha 4, PSČ 140 28	GE Corporate Computer Service Limited, Europe Station Road, Kingswood, Bristol, England	Poplatky za zprostředkování služeb V+ SB0002517
GE Money Bank, a.s. Vyskočilova 1422/1a, Praha 4, PSČ 140 28	Global Consumer Finance Summer Street 1600, Stamford, USA	Smlouva o poskytování podpory oddělením centrály GEMB, SB0002486
GE Money Bank, a.s. Vyskočilova 1422/1a, Praha 4, PSČ 140 28	Global Consumer Finance Summer Street 1600, Stamford, USA	Smlouva o poskytování podpory oddělením centrály GEMB – IT služby, SB0002485
GE Money Bank, a.s. Vyskočilova 1422/1a, Praha 4, PSČ 140 28	General Electric Company 3135 Easton Turnpike, Fairfield Connecticut 06431, USA	E-mail servis SB0002514
GE Money Bank, a.s. Vyskočilova 1422/1a, Praha 4, PSČ 140 28	GE Capital Global Financial Restructuring 201 High Ridge Road, Stamford CT 06927	Smlouva o používání SW (poplatek za používání licence), SB0002521
GE Money Bank, a.s. Vyskočilova 1422/1a, Praha 4, PSČ 140 28	General Electric Capital Corporation, 201 High Ridge RD, Stamford, USA a INDUS Software Private Limited 8 Chinar Heights, 359+Model Colony, India	Globální smlouva mezi GE a INDUS Smlouva o používání SW – INDUS SB0002518
GE Money Bank, a.s. Vyskočilova 1422/1a, Praha 4, PSČ 140 28	General Electric Service, Summer Street 1600, Stamford, USA a Telindus, B.V., Utrecht, Holansko	Globální smlouva mezi GE a Telindus SB0002515
GE Money Bank, a.s. Vyskočilova 1422/1a, Praha 4, PSČ 140 28	GE Consumer Finance, Summer Street 1600, Stamford, USA a Global eXchange Service, Inc (Telindus), Savannahweg 19, Utrecht, Netherlands	Smlouva o údržbě telekomunikačního a bezpečnostního zařízení pro přenosy dat, SB0002516

Smlouvy s ostatními společnostmi GE skupiny (pokračování)

GE Money Bank, a.s. Vyskočilova 1422/1a, Praha 4, PSČ 140 28	General Electric Capital Corporation Summer Street 1600, Stamford, USA a i-flex solutions, Ltd.,SDF1,United Nos. 10811, Andherl (East), Mumbai 400096, India	Implementace Flexcube@connect SB0000696
GE Money Bank, a.s. Vyskočilova 1422/1a, Praha 4, PSČ 140 28	General Electric Capital Corporation Summer Street 1600, Stamford, USA a i-flex solutions, Ltd.,SDF1,United Nos.10811, Andherl (East), Mumbai 400096, India	Implementace Flexcube WORKFLOW management SW SB0000695
GE Money Bank, a.s. Vyskočilova 1422/1a, Praha 4, PSČ 140 28	GE Capital International Holdings Corp. 120 Long Ridge Road, Stamford, USA	Revolving Credit Agreement SB0000695
GE Money Bank, a.s. Vyskočilova 1422/1a, Praha 4, PSČ 140 28	GE Consumer Finance International Holdings SAS, 20 Avenue Andre Prothin 92063 Parisa La Defense, France	Služby MSA-C&EE (střední a východní Evropa) SB0000417
GE Money Bank, a.s. Vyskočilova 1422/1a, Praha 4, PSČ 140 28	General Electric Copany, Fairfield, USA, CT06828 a Chubb Insurance Company of Europe S.A.	Globální smlouva mezi GE a Chubb Insurance Company (pojištění osob při zahranič. cestách), SB0002522
GE Money Bank, a.s. Vyskočilova 1422/1a, Praha 4, PSČ 140 28	General Electric Capital Corporation, 201 High Ridge RD, Stamford, USA	Globální smlouva mezi GE a Actimize Anti-Money Laundering Systém SB0002376
GE Money Bank, a.s. Vyskočilova 1422/1a, Praha 4, PSČ 140 28	General Eletric Company, 3135 Easton Turnpike, Fairfield, Connecticut , USA	Smlouva o poskytování služeb informačních technologií, SB0002480

Podnájemní smlouvy – pohledávky

Banka uzavřela podnájemní smlouvy se společnostmi skupiny GE, které mají centrálu v budově BB Centra ve Vyskočilově ulici. Banka přefakturovává náklady spojené s nájmem v budově BB Centra poměrně na tyto společnosti na měsíční bázi.

Banka uzavřela podnájemní smlouvy s GE Money Auto, a.s., které využívá část prostor obchodních míst Banky v krajských městech pro prodej svých produktů. Za to platí Bance obvyklé nájemné včetně poměrných souvisejících nákladů na provoz obchodního místa.

GE Money Bank, a.s., Vyskočilova 1422/1a, Praha 4, PSČ 140 28	GE Money Multiservis, a.s. Vyskočilova 1422/1a, Praha 4, PSČ 140 28	Podnájemní smlouva – v budově BBC Vyskočilova 1422/1a, Praha 4, SM0000454
GE Money Bank, a.s., Vyskočilova 1422/1a, Praha 4, PSČ 140 28	GE Money Auto, a.s. Vyskočilova 1422/1a, Praha 4, PSČ 140 28	Podnájemní smlouva – v budově BBC Vyskočilova 1422/1a, Praha 4, SA0000048
GE Money Bank, a.s., Vyskočilova 1422/1a, Praha 4, PSČ 140 28	GE Capital (Czech) Holdings, s.r.o. Vyskočilova 1422/1a, Praha 4, PSČ 140 28	Podnájemní smlouva – v budově BBC Vyskočilova 1422/1a, Praha 4
GE Money Bank, a.s., Vyskočilova 1422/1a, Praha 4, PSČ 140 28	GE Medical Systems Česká republika, s.r.o. Vyskočilova 1422/1a, Praha 4, PSČ 140 28	Podnájemní smlouva – v budově BBC Vyskočilova 1422/1a, Praha 4
GE Money Bank, a.s., Vyskočilova 1422/1a, Praha 4, PSČ 140 28	Amersham Health (Central East Europe) – org. sl., Vyskočilova 1422/1a, Praha 4, PSČ 140 28	Podnájemní smlouva – v budově BBC Vyskočilova 1422/1a, Praha 4
GE Money Bank, a.s., Vyskočilova 1422/1a, Praha 4, PSČ 140 28	GE Money Auto, a.s. Vyskočilova 1422/1a, Praha 4, PSČ 140 28	Podnájemní smlouva – Olomouc, Opletalova 2, SA0000228
GE Money Bank, a.s., Vyskočilova 1422/1a, Praha 4, PSČ 140 28	GE Money Auto, a.s. Vyskočilova 1422/1a, Praha 4, PSČ 140 28	Podnájemní smlouva – Hradec Králové, Karla IV. 502, SA0000230
GE Money Bank, a.s., Vyskočilova 1422/1a, Praha 4, PSČ 140 28	GE Money Auto, a.s. Vyskočilova 1422/1a, Praha 4, PSČ 140 28	Podnájemní smlouva – Brno, Lidická 31, SA0000232
GE Money Bank, a.s., Vyskočilova 1422/1a, Praha 4, PSČ 140 28	GE Money Auto, a.s. Vyskočilova 1422/1a, Praha 4, PSČ 140 28	Podnájemní smlouva – Jaroměř, Ve Sladovnách 37, SA0000229
GE Money Bank, a.s., Vyskočilova 1422/1a, Praha 4, PSČ 140 28	GE Money Auto, a.s. Vyskočilova 1422/1a, Praha 4, PSČ 140 28	Podnájemní smlouva České Budějovice, Jírovцова 1863/1, SA0000231
GE Money Bank, a.s., Vyskočilova 1422/1a, Praha 4, PSČ 140 28	GE Money Multiservis, a.s. Vyskočilova 1422/1a, Praha 4, PSČ 140 28	Podnájemní smlouva – v budově The Park č.p.2294/2, Praha 4-Chodov, SM0000455
GE Money Bank, a.s., Vyskočilova 1422/1a, Praha 4, PSČ 140 28	GE Money Auto, a.s. Vyskočilova 1422/1a, Praha 4, PSČ 140 28	Podnájemní smlouva – v budově The Park č.p.2294/2, Praha 4-Chodov, SA0000227
GE Money Bank, a.s., Vyskočilova 1422/1a, Praha 4, PSČ 140 28	Inkasní a exekuční servis s.r.o. Vyskočilova 1422/1a, Praha 4, PSČ 140 28	Podnájemní smlouva – v budově BBC platná od 01.05.2007 na dobu neurčitou

Mandátní smlouvy a ostatní pohledávky ze smluv

Banka poskytovala služby v neretailové oblasti i společností GE v České republice a Slovenské republice. Tyto služby byly poskytovány za obvyklých obchodních podmínek. Banka má také uzavřenu smlouvu s Global Consumer Finan-

ce Ltd o poskytování služeb v oblasti řízení IT (Informačních technologií) projektů. Banka také poskytuje klasické bankovní služby sesterským společnostem za obvyklých podmínek, např. vedení běžných účtů, vedení kontokorentních účtů.

GE Money Bank, a.s. Vyskočilova 1422/1a, Praha 4, PSČ 140 28	GE Money Multiservis, a.s. Vyskočilova 1422/1a, Praha 4, PSČ 140 28	Smlouva o spolupráci (od 1. 1.2006) na kreditní karty/úvěry/ OK karty – výběr hotovosti
GE Money Bank, a.s. Vyskočilova 1422/1a, Praha 4, PSČ 140 28	GE Money, a.s. Bottova 7, 811 09 Bratislava, SR	Smlouva o spolupráci (od 1. 1. 2006) – vedení kreditních karet (výběr hotovosti)
GE Money Bank, a.s. Vyskočilova 1422/1a, Praha 4, PSČ 140 28	GE Money Multiservis, a.s. Vyskočilova 1422/1a, Praha 4, PSČ 140 28	Smlouva o spolupráci (od 1. 1. 2006) – pronájem tel. ústředny/služby (přímé/nepřímé náklady)na školení v Ostravě
GE Money Bank, a.s, Vyskočilova 1422/1a, Praha 4, PSČ 140 28	GE Money Multiservis, a.s. Vyskočilova 1422/1a, Praha 4, PSČ 140 28	Mandátní smlouva ze dne 10. 11. 1999 služby OPS
GE Money Bank, a.s, Vyskočilova 1422/1a, Praha 4, PSČ 140 28	GE Money Auto, a.s. Vyskočilova 1422/1a, Praha 4, PSČ 140 28	Mandátní smlouva ze dne 1. 7. 2000 služby OPS
GE Money Bank, a.s, Vyskočilova 1422/1a, Praha 4, PSČ 140 28	GE Money Brokers, a.s. Bottova 7, Bratislava, PSČ 811 09, SR	Mandátní smlouva ze dne 10. 1. 2001 služby OPS
GE Money Bank, a.s, Vyskočilova 1422/1a, Praha 4, PSČ 140 28	GE Money, a.s. Bottova 7, Bratislava, PSČ 811 09, SR	Mandátní smlouva ze dne 10. 1. 2001 služby OPS
GE Money Bank, a.s. Vyskočilova 1422/1a, Praha 4, PSČ 140 28	GE Money Multiservis, a.s. Vyskočilova 1422/1a, Praha 4, PSČ 140 28	Smlouva o spolupráci ze dne 28. 5. 2007 využívání Internetbanky klienty GEMM, kteří mají pouze kreditní kartu
GE Money Bank, a.s. Vyskočilova 1422/1a, Praha 4, PSČ 140 28	GE Money Multiservis, a.s. Vyskočilova 1422/1a, Praha 4, PSČ 140 28	Smlouva o úschově a vydávání tech. průkazů ze dne 15. 3. 2007, plnění od 1. 1. 2007
GE Money Bank, a.s. Vyskočilova 1422/1a, Praha 4, PSČ 140 28	GE Money Multiservis, a.s. Vyskočilova 1422/1a, Praha 4, PSČ 140 28	Mandátní smlouva ze dne 10. 11. 1999 fakturace transakcí kredit. kartami
GE Money Bank, a.s, Vyskočilova 1422/1a, Praha 4, PSČ 140 28	GE Money Auto, a.s. Vyskočilova 1422/1a, Praha 4, PSČ 140 28	Smlouva o nájmu věci movité 2A4 5976 ze dne 1. 6. 2007
GE Money Bank, a.s, Vyskočilova 1422/1a, Praha 4, PSČ 140 28	GE Money Auto, a.s. Vyskočilova 1422/1a, Praha 4, PSČ 140 28	Smlouva o poskytování Služeb informačních technologií ze dne 2. 1. 2008, SM0000288
GE Money Bank, a.s, Vyskočilova 1422/1a, Praha 4, PSČ 140 28	GE Money Multiservis, a.s. Vyskočilova 1422/1a, Praha 4, PSČ 811 09, SR	Smlouva o poskytování Služeb informačních technologií ze dne 2. 1. 2008, SM0000288
GE Money Bank, a.s, Vyskočilova 1422/1a, Praha 4, PSČ 140 28	Inkasní a exekuční servis s.r.o. Vyskočilova 1422/1a, Praha 4, PSČ 140 28	Smlouva o poskytování Služeb informačních technologií ze dne 2. 1. 2008, SM0000288
GE Money Bank, a.s, Vyskočilova 1422/1a, Praha 4, PSČ 140 28	GE Capital (Czech) Holdings, s.r.o. Vyskočilova 1422/1a, Praha 4, PSČ 140 28	Smlouva o poskytování Služeb informačních technologií ze dne 2. 1. 2008, SM0000288
GE Money Bank, a.s, Vyskočilova 1422/1a, Praha 4, PSČ 140 28	GE Money Brokers, a.s. Bottova 7, Bratislava, PSČ 811 09, SR	Smlouva o poskytování Služeb informačních technologií ze dne 2. 1. 2008, SM0000288
GE Money Bank, a.s, Vyskočilova 1422/1a, Praha 4, PSČ 140 28	GE Money, a.s. Bottova 7, Bratislava, PSČ 811 09, SR	Smlouva o poskytování Služeb informačních technologií ze dne 2. 1. 2008, SM0000288
GE Money Bank, a.s, Vyskočilova 1422/1a, Praha 4, PSČ 140 28	GE Money Multiservis, a.s. Vyskočilova 1422/1a, Praha 4, PSČ 140 28	Smlouva o spolupráci – kreditní karta, O.K. karta, úvěr Internet banka – ze dne 7. 3. 2008, SM0000126

(b) Výčet jiných právních úkonů

V průběhu účetního období nebyly ve prospěch osoby ovládané a osob ovládaných osobou ovládanou učiněny žádné právní úkony mimo rámec běžných právních úkonů usku- tečňovaných ovládanou osobou v rámci výkonu jejích práv jako akcionáře ovládané osoby.

3. JINÁ OPATŘENÍ, POSKYTNUTÁ PLNĚNÍ A PROTIPLNĚNÍ

V průběhu účetního období nebyla v zájmu či na popud osoby ovládající a osob ovládaných osobou ovládající ze strany ovládané osoby přijata či uskutečněna žádná jiná opatření,

plnění a protiplnění mimo rámec běžných opatření, plnění a protiplnění uskutečňovaných ovládanou osobou ve vztahu k osobě ovládající jako akcionáři ovládané osoby.

4. POHLEDÁVKY A ZÁVAZKY BANKY VŮČI OSTATNÍM SPŘÍZNĚNÝM SPOLEČNOSTEM

k 31. prosinci 2008

tis. Kč	Pohledávky	Závazky
GE Money Multiservis, a.s., Česká republika	355 150	69 882
GE Capital (Czech) Holdings, s.r.o., Česká republika	4	556 322
GE ELFUN	2	1 696
GE Medical Systems S.A., Česká republika	69	-
GE Money Auto, a.s., Česká republika	91 238	16 189
Inkasní a exekuční servis s.r.o., Česká republika	7 569	5 465
GE Capital International Holdings Corp., 120 Long Ridge Road, Stamford	-	4 820 774
GE Money, a.s., Slovenská republika	21 125	19 303
GE Money Brokers, a.s., Slovenská republika	1	-
AgroConsult Bohemia s.r.o., Rudolfovská 80/493, 370 21 České Budějovice	101	2 278
GE Corporate Crotonville Center; Old Albany post rd.; Ossining, NY 10562-1935	-	838
GE Consumer Finance Europe Ltd.; Golden Lane; Dublin 8; Ireland	-	123
GE CAPITAL Corporation Global Consumer Fin; 1600 Summer Street; Stamford	805	-
GE Healthcare (South Central Europe), Vyskočilova 1422/1a	41	-
GCF – Global Cards; 6 Agar Street; WC 2N 4HR London; UK	1 390	-
GE Capital – GCF; Sao Paulo, Brasil (Z0167)	733	-
GE Capital Commercial Finance International, Stamford, USA (Z0086)	449	-
GE Capital do Brasil LTDA. (BR0001)	48	-
GE Consumer Finance Europe (UK Branch); 6, Agar Street; WC2N 4HR London	18	-
GE Consumer Finance Brasil; Sao Paulo, Brasil (Z0231)	225	-
GE Real Estate Czech Republic s.r.o.; Karlovo náměstí 10; 120 00 Praha 2	2	-
Global Financial Restructuring Czech, s.r.o.; Praha 4, ČR	3	-
GE CORPORATE STAFF; 3135 Easton Turnpike; CT 06828 Fairfield; USA;	242	272
Celkem	479 215	5 493 142

5. ZHODNOCENÍ

Banka prohlašuje, že jí nevznikla z titulu uzavření výše uvedených smluv, výše uvedených jiných právních úkonů,

ostatních opatření a poskytnutých plnění či přijatých protiplnění žádná újma.

ROČNÍ UČETNÍ ZÁVĚRKA

Obchodní firma: GE Money Bank, a.s.

Sídlo: Vyskočilova 1422/1a, Praha 4

Identifikační číslo: 25672720

Předmět podnikání: banka

Kód banky: 0600

Rok končící: 31. prosince 2008



AKTIVA

Rozvaha k 31. prosinci 2008

tis. Kč	Poznámka	2008	2007
1	Pokladní hotovost a vklady u centrálních bank	4 544 901	2 950 240
2	Státní bezkupónové dluhopisy a ostatní cenné papíry přijímané centrální bankou k refinancování, v tom:		
	a) vydané vládními institucemi	2 282 574	0
3	Pohledávky za bankami a družstevními záložnami	1 413 342	3 214 299
	a) splatné na požádání	203 846	89 620
	b) ostatní pohledávky	1 209 496	3 124 679
4	Pohledávky za klienty – členy družstevních záložen, v tom:	85 882 441	74 850 920
	a) splatné na požádání	446	435
	b) ostatní pohledávky	85 881 995	74 850 485
6	Akcie, podílové listy a ostatní podíly	34 713	30 645
7	Účasti s podstatným vlivem	240	240
9	Dlouhodobý nehmotný majetek	913 633	565 278
10	Dlouhodobý hmotný majetek	838 356	871 859
	z toho: pozemky a budovy pro provozní činnost	321 835	300 225
11	Ostatní aktiva	2 582 157	2 298 386
13	Náklady a příjmy příštích období	63 979	93 547
	Aktiva celkem	98 556 336	84 875 414

Příloha uvedená na stranách 51 až 75 tvoří součást této účetní závěrky.

PASIVA

Rozvaha k 31. prosinci 2008

tis. Kč	Poznámka	2008	2007	
1	Závazky vůči bankám a družstevním záložnám	21	178 659	37 923
	v tom: a) splatné na požádání		10 169	32 923
	b) ostatní závazky		168 490	5 000
2	Závazky vůči klientům - členům družstevních záložen	22	71 957 234	61 112 329
	v tom: a) splatné na požádání		47 886 613	42 894 322
	b) ostatní závazky		24 070 621	18 218 007
4	Ostatní pasiva	23	1 606 328	1 902 126
5	Výnosy a výdaje příštích období		41	15 949
6	Rezervy		841 141	809 726
	v tom: a) na důchody a podobné závazky		0	0
	b) na daně		0	0
	c) ostatní		841 141	809 726
8	Základní kapitál	24	510 000	510 000
	z toho: splacený základní kapitál		510 000	510 000
9	Emisní ážio		4 701 979	4 701 979
10	Rezervní fondy a ostatní fondy ze zisku	26	102 000	102 000
	v tom: a) povinné rezervní fondy a rizikové fondy		102 000	102 000
13	Oceňovací rozdíly	27	16 563	14 401
	z toho: a) z majetku a závazků		16 563	14 401
14	Nerozdělený zisk nebo neuhrazená ztráta z předchozích období	26	15 668 981	13 302 889
15	Zisk nebo ztráta za účetní období	26	2 973 410	2 366 092
	Pasiva celkem		98 556 336	84 875 414

Příloha uvedená na stranách 51 až 75 tvoří součást této účetní závěrky.

PODROZVAHOVÉ POLOŽKY

tis. Kč		Poznámka	2008	2007
	Podrozvahová aktiva			
1	Poskytnuté přísliby a záruky	29	11 685 643	11 357 353
3	Pohledávky ze spotových operací		10 644	73 252
4	Pohledávky z pevných termínových operací		12 821 651	2 968 575
6	Odepsané pohledávky		2 614	295 299
	Podrozvahová pasiva			
9	Přijaté přísliby a záruky		42 157 305	959 139
10	Přijaté zástavy a zajištění		65 114 624	60 092 292
11	Závazky ze spotových operací		10 772	73 294
12	Závazky z pevných termínových operací		12 898 096	2 957 338
14	Hodnoty převzaté do úschovy, do správy a k uložení		13 029	0

Příloha uvedená na stranách 51 až 75 tvoří součást této účetní závěrky.

VÝKAZ ZISKU A ZTRÁTY ZA ROK 2008

tis. Kč	Poznámka	2008	2007	
1	Výnosy z úroků a podobné výnosy	4	7 212 767	5 823 013
	z toho: úroky z dluhových cenných papírů		36 860	0
2	Náklady na úroky a podobné náklady	4	(914 463)	(327 250)
3	Výnosy z akcií a podílů	5	15 210	10 110
	v tom: a) výnosy z účastí s podstatným vlivem		509	467
	b) výnosy z účastí s rozhodujícím vlivem		0	0
	c) výnosy z ostatních akcií a podílů		14 701	9 643
4	Výnosy z poplatků a provizí	6	3 195 157	3 126 082
5	Náklady na poplatky a provize	6	(406 112)	(337 418)
6	Zisk nebo ztráta z finančních operací	7	80 790	197 025
7	Ostatní provozní výnosy	8	642 626	734 793
8	Ostatní provozní náklady	8	(290 519)	(212 334)
9	Správní náklady	9	(3 911 828)	(3 824 249)
	v tom: a) náklady na zaměstnance		(1 573 186)	(1 514 481)
	z toho: aa) sociální a zdravotní pojištění		(378 668)	(393 944)
	b) ostatní správní náklady		(2 338 642)	(2 309 768)
11	Odpisy, tvorba a použití rezerv a opravných položek k dlouhodobému hmotnému a nehmotnému majetku		(431 950)	(474 253)
12	Rozpuštění opravných položek a rezerv k pohledávkám a zárukám, výnosy z dříve odepsaných pohledávek	14, 25	678 764	1 042 298
13	Odpisy, tvorba a použití opravných položek a rezerv k pohledávkám a zárukám	14, 25	(2 108 130)	(2 003 404)
17	Tvorba a použití ostatních rezerv	25	(34 000)	(800 000)
19	Zisk nebo ztráta za účetní období z běžné činnosti před zdaněním		3 728 312	2 954 413
23	Daň z příjmů	28	(754 902)	(588 321)
24	Zisk nebo ztráta za účetní období po zdanění		2 973 410	2 366 092

Příloha uvedená na stranách 51 až 75 tvoří součást této účetní závěrky.

PŘEHLED O ZMĚNÁCH VLASTNÍHO KAPITÁLU ZA ROK 2008

tis. Kč	Základní kapitál	Emisní ážio	Rezervní fondy	Oceňovací rozdíly	Zisk (ztráta)	Celkem
Zůstatek k 1. 1. 2007	510 000	4 701 979	102 000	13 351	13 302 889	18 630 219
Kurzové rozdíly a oceňovací rozdíly nezahrnuté do HV	0	0	0	1 050	0	1 050
Čistý zisk za účetní období	0	0	0	0	2 366 092	2 366 092
Zůstatek 31. 12. 2007	510 000	4 701 979	102 000	14 401	15 668 981	20 997 361
Zůstatek k 1. 1. 2008	510 000	4 701 979	102 000	14 401	15 668 981	20 997 361
Kurzové rozdíly a oceňovací rozdíly nezahrnuté do HV	0	0	0	2 162	0	2 162
Čistý zisk za účetní období	0	0	0	0	2 973 410	2 973 410
Zůstatek 31. 12. 2008	510 000	4 701 979	102 000	16 563	18 642 391	23 972 933

Příloha uvedená na stranách 51 až 75 tvoří součást této účetní závěrky.

PŘÍLOHA ROČNÍ UČETNÍ ZÁVĚRKY



Rok končí

31. prosince 2008

1. OBECNÉ INFORMACE

(a) Založení banky

GE Money Bank, a.s., dříve GE Capital Bank, a.s., (dále jen „banka“ nebo „GEMB“) byla založena dne 9. června 1998 počátečním vkladem ze strany GE Capital International Holdings Corporation ve výši 2 000 milionů Kč. Za tento počáteční kapitál nakoupila banka vybraná aktiva a pasíva Agrobanky, a. s., banky, která se nacházela pod nucenou správou České národní banky. Dne 22. června 1998, v den pořízení, byla získaná aktiva a pasíva zaúčtována do rozvahy banky v hodnotách stanovených na základě kupní smlouvy.

Dne 17. ledna 2005 byla banka přejmenována z GE Capital Bank, a.s. na GE Money Bank, a.s. jako součást iniciativy, kterou uskutečňuje po celém světě naše mateřská společnost General Electric Company. Cílem je využití celosvětových zkušeností GE Money nejen k jednotné komunikaci, ale i ke zlepšení procesů, posílení našich vzájemných vztahů a prohloubení úspěšné spolupráce s klienty.

Sídlo	Identifikační číslo
GE Money Bank, a.s. Vyskočilova 1422/1a 140 28 Praha 4, Michle Česká republika	25672720

Členové představenstva a dozorčí rady k 31. prosinci 2008

Členové představenstva	Členové dozorčí rady
Peter Ronald Herbert (předseda)	Peter Morris Franklin (předseda)
Christoph Glaser	Aleš Blažek
Brett Matthew Belcher	Pavel Zídek

Změny v představenstvu a dozorčí radě

V roce 2008 byly provedeny následující změny v představenstvu a dozorčí radě společnosti:

- ke dni 10. června 2008 ukončila členství v dozorčí radě Susan Elisabeth Crichton,
- dne 10. června 2008 byl zvolen Aleš Blažek členem dozorčí rady,
- ke dni 10. července 2008 ukončil členství v dozorčí radě James Desmond O'Shea,
- dne 10. července 2008 byl zvolen Peter Morris Franklin členem dozorčí rady a 29. října 2008 se stal jejím předsedou,
- dne 10. července 2008 byl zvolen Peter Ronald Herbert členem a zároveň i předsedou představenstva,
- ke dni 6. listopadu 2008 ukončil Jan Rollo své členství v představenstvu.

Organizační struktura viz. str. 16.

(b) Výchozí data pro přípravu účetní závěrky

Účetní závěrka byla připravena na základě účetnictví vedeného v souladu se zákonem o účetnictví a příslušnými nařízeními a vyhláškami platnými v České republice. Závěrka byla zpracována na principech časového rozlišení nákladů a výnosů a historických cen, s výjimkou vybraných finančních nástrojů oceňovaných reálnou hodnotou.

Tato účetní závěrka je připravená v souladu s vyhláškou MF ČR č. 501 ze dne 6. listopadu 2002, ve znění pozdějších předpisů, kterou se stanoví uspořádání a označování položek účetní závěrky, obsahové vymezení položek této závěrky, účetní metody a jejich použití pro banky a jiné finanční instituce.

Čísla uvedená v závorkách představují záporná čísla.

Tato účetní závěrka je nekonsolidovaná.

2. DŮLEŽITÉ ÚČETNÍ METODY

Účetní závěrka banky byla připravena v souladu s následujícími důležitými účetními metodami:

(a) Den uskutečnění účetního případu

V závislosti na typu transakce je okamžikem uskutečnění účetního případu zejména den výplaty nebo převzetí oběživa, den nákupu nebo prodeje valut, deviz, popř. cenných papírů, den provedení platby, popř. inkasa z účtu klienta, den příkazu na korespondenta k provedení platby, den zúčtování příkazů banky s clearingovým centrem ČNB, den připsání (valuty) prostředků podle zprávy došlé od korespondenta banky (zprávou se rozumí zpráva v systému SWIFT, avízo banky, převzaté medium, výpis z účtu, popř. jiné dokumenty), den sjednání a den vypořádání obchodu s cennými papíry, devizami, deriváty, den vydání nebo převzetí záruky, popř. úvěrového příslibu, den převzetí hodnot do úschovy.

Účetní případy nákupu a prodeje finančních aktiv s obvyklým termínem dodání (spotové operace) a dále pevné termínové operace jsou od okamžiku sjednání obchodu do okamžiku vypořádání obchodu zaúčtovány na podrozvahových účtech.

Finanční aktivum nebo jeho část banka odúčtuje z rozvahy v případě, že ztratí kontrolu nad smluvními právy k tomuto finančnímu aktivu nebo jeho části. Banka tuto kontrolu ztratí, jestliže uplatní práva na výhody definované smlouvou, tato práva zaniknou nebo se těchto práv vzdá.

2. DŮLEŽITÉ ÚČETNÍ METODY (pokračování)

(b) Dluhové cenné papíry, akcie, podílové listy a ostatní podíly

Státní pokladniční poukázky, dluhopisy a jiné dluhové cenné papíry a akcie včetně podílových listů a ostatních podílů jsou klasifikovány podle záměru banky do portfolia drženého do splatnosti, portfolia oceňovaného reálnou hodnotou proti účtům nákladů nebo výnosů nebo portfolia realizovatelných cenných papírů. Do portfolia do splatnosti mohou být zařazeny pouze dluhové cenné papíry.

Státní pokladniční poukázky, dluhopisy a jiné dluhové cenné papíry jsou účtovány v pořizovací ceně zahrnující poměrnou část diskontu nebo ážia. Časové rozlišení úrokových výnosů je součástí účetní hodnoty těchto cenných papírů. Akcie, podílové listy a ostatní podíly jsou účtovány v pořizovací ceně.

Ážio či diskont u dluhových cenných papírů s pevným výnosem jsou rozpouštěny do výkazu zisku a ztráty od okamžiku pořízení do data splatnosti metodou efektivní úrokové sazby. V případě cenných papírů se zbytkovou splatností kratší než 1 rok od data vypořádání koupě jsou ážio či diskont rozpouštěny do výkazu zisku a ztráty rovnoměrně od okamžiku pořízení do data splatnosti.

Realizovatelné cenné papíry a akcie, podílové listy a ostatní podíly jsou oceňovány reálnou hodnotou a zisky/ztráty z tohoto ocenění se zachycují ve vlastním kapitálu v rámci položky „Oceňovací rozdíly“. Při prodeji je příslušný oceňovací rozdíil zachycen ve výkazu zisku a ztráty v položce „Zisk nebo ztráta z finančních operací“.

Reálná hodnota používaná pro ocenění cenných papírů se stanoví jako tržní cena vyhlášená ke dni stanovení reálné hodnoty, pokud banka prokáže, že za tržní cenu je možné cenný papír prodat.

V případě veřejně obchodovaných dluhových cenných papírů a majetkových cenných papírů jsou reálné hodnoty rovny cenám dosaženým na veřejném trhu zemí OECD, pokud jsou zároveň splněny požadavky na likviditu cenných papírů.

Není-li možné stanovit reálnou hodnotou jako tržní cenu (např. banka neprokáže, že za tržní cenu je možné cenný papír prodat), reálná hodnota se stanoví jako upravená hodnota cenného papíru.

Upravená hodnota cenného papíru se rovná míře účasti na vlastním kapitálu společnosti, pokud se jedná o akcie, míře účasti na vlastním kapitálu podílového fondu, pokud se jedná o podílové listy a současně hodnotě cenného papíru, pokud se jedná o dluhové cenné papíry.

Operace, ve kterých se cenné papíry nakupují se závazkem ke zpětnému prodeji (reverzní repo operace), jsou účtovány jako zajištěné poskytnuté úvěry. Vlastnické právo k cenným

papírům se převádí na subjekt poskytující úvěr. Cenné papíry přijaté v rámci reverzních repo operací jsou evidovány pouze v podrozvaze, a to v položce „Přijaté zástavy a zajištění“. Úvěr poskytnutý v rámci reverzních repo operací je zařazen v položce „Pohledávky za bankami a družstevními záložnami“ nebo „Pohledávky za klienty – členy družstevních záložen“. U dluhopisů přijatých v rámci reverzních repo operací se úrok časově nerozlišuje.

Výnosy vzniklé v rámci reverzních repo operací jako rozdíl mezi prodejní a nákupní cenou jsou časově rozlišovány po dobu transakce a vykázány ve výkazu zisku a ztráty jako „Výnosy z úroků a podobné výnosy“.

(c) Účasti s podstatným vlivem

Účasti s podstatným vlivem se rozumí účast na subjektu, ve kterém banka má nejméně 20% účast na jeho základním kapitálu. Banka má v tomto případě podstatný vliv na řízení subjektu, který vyplývá z uvedeného podílu na základním kapitálu, nebo ze smlouvy či stanov bez ohledu na výši majetkové účasti.

Účasti s podstatným vlivem jsou oceňovány pořizovací cenou sníženou o opravné položky z titulu přechodného snížení hodnoty těchto účastí, a to individuálně za každou účast.

(d) Pohledávky za bankami a za klienty

Pohledávky jsou účtovány v částkách snížených o opravné položky. Časové rozlišení úrokových výnosů je součástí účetní hodnoty těchto pohledávek.

Pohledávky jsou posuzovány z hlediska návratnosti. Na základě toho jsou vytvářeny k jednotlivým pohledávkám opravné položky. Metodika tvorby opravných položek pro účetní období je uvedena v bodě 30 přílohy. Opravné položky vytvářené na vrub nákladů jsou vykázány v položce „Odpisy, tvorba a použití opravných položek a rezerv k pohledávkám a zárukám“ v analytické evidenci pro potřebu výpočtu daňové povinnosti.

Daňově odčitatelná část celkově vytvořených rezerv a opravných položek na ztráty z úvěrů za účetní období je vypočítána podle § 5 („Bankovní rezervy a opravné položky“) a § 8 („Opravné položky k pohledávkám za dlužníky v konkurzním a vyrovnávacím řízení“) zákona o rezervách č. 593/1992 Sb.

Pohledávky jsou odepisovány na základě rozhodnutí banky, že pohledávka je trvale nedobytná.

Odpisy nedobytných pohledávek jsou zahrnuty v položce „Odpisy, tvorba a použití opravných položek a rezerv k pohledávkám a zárukám“ výkazu zisku a ztráty. O stejnou částku se snižují rezervy a opravné položky ve stejné položce výkazu zisku a ztráty. Výnosy z dříve odepisovaných úvěrů jsou uvedeny ve výkazu zisku a ztráty v položce „Rozpuštění

opravných položek a rezerv k pohledávkám a zárukám, výnosy z dříve odepsaných pohledávek“.

Banka časově rozlišuje také úrokový výnos z ohrožených pohledávek. K takto zaúčtovanému časovému rozlišení banka následně vytváří opravné položky podle příslušného opatření ČNB.

Pohledávky za klienty nakoupené od třetích stran jsou zaúčtovány v korigovaných hodnotách v porovnání s celkovými skutečnými pohledávkami podle smluv s klienty. V případě, že klient splatí část pohledávky přesahující původně stanovenou korigovanou hodnotu, je tento rozdíl zaúčtován jako provozní výnos.

(e) Tvorba rezerv

Rezerva představuje pravděpodobné plnění s nejistým časovým rozvrhem a výší. Rezerva se tvoří v případě, pokud jsou splněna následující kritéria:

- existuje povinnost (právní nebo věcná) plnit, která je výsledkem minulých událostí,
- je pravděpodobné nebo jisté, že plnění nastane a vyžádá si odliv prostředků představujících ekonomický prospěch, přičemž „pravděpodobné“ znamená pravděpodobnost vyšší než 50%,
- je možné provést přiměřeně spolehlivý odhad plnění.

(f) Dlouhodobý hmotný a nehmotný majetek

Dlouhodobý hmotný a nehmotný majetek je účtován v pořizovacích cenách a odpisován rovnoměrně po dobu předpokládané životnosti.

Doby odpisování pro jednotlivé kategorie dlouhodobého nehmotného a hmotného majetku jsou následující:

Software	5 let
Auta	4 roky
Technické zhodnocení budov	10 let
Inventář	10 let
Přístroje a zařízení	5 let
Zřizovací výdaje – ostatní dlouhodobý nehmotný majetek	5 let
PC a servery	3 roky

Technická zhodnocení najatého dlouhodobého majetku jsou odpisována rovnoměrně po dobu trvání nájmu nebo po zbytek jejich doby životnosti podle toho, který časový úsek je kratší.

Dlouhodobý nehmotný majetek s pořizovací cenou nižší než 60 000,- Kč a dlouhodobý hmotný majetek s pořizovací cenou nižší než 40 000,- Kč je účtován do nákladů za období, ve kterém byl pořízen, přičemž doba použitelnosti je kratší než 1 rok.

(g) Přepočet cizí měny

Transakce vyčíslené v cizí měně jsou účtovány v tuzemské měně přepočtené devizovým kurzem platným v den transakce. Aktiva a pasiva vyčíslená v cizí měně společně s devizovými spotovými transakcemi před dnem splatnosti jsou přepočítávána do tuzemské měny v kurzu vyhlášeném ČNB platným k datu rozvahy. Výsledný zisk nebo ztráta z přepočtu aktiv a pasív vyčíslených v cizí měně je vykázán(a) ve výkazu zisku a ztráty jako „Zisk nebo ztráta z finančních operací“.

(h) Finanční deriváty

Deriváty k obchodování

Finanční deriváty držené za účelem obchodování jsou vykazovány v reálných hodnotách a zisky (ztráty) ze změny reálné hodnoty jsou zachyceny ve výkazu zisku a ztráty v položce „Zisk nebo ztráta z finančních operací“.

Banka využívá tyto finanční deriváty z obchodního portfolia pro účely makro-zajištění.

Reálná hodnota finančních derivátů se stanovuje jako současná hodnota očekávaných peněžních toků plynoucích z těchto transakcí. Pro stanovení současné hodnoty se používají obvyklé na trhu akceptované modely. Do těchto oceňovacích modelů jsou pak dosazeny parametry zjištěné na aktivním trhu jako devizové kurzy, výnosové křivky, volatility příslušných finančních nástrojů, atd.

(i) Zdanění

Daňový základ pro daň z příjmů byl propočten z hospodářského výsledku běžného období připočtením daňově neznatelných nákladů a odečtením výnosů, které nepodléhají dani z příjmů, který je dále upraven o slevy na dani a případné zápočty.

Odložená daň vychází z veškerých dočasných rozdílů mezi účetní a daňovou hodnotou aktiv a závazků s použitím daňové sazby platné v období, kdy dojde k očekávané realizaci dočasných rozdílů. O odložené daňové pohledávce se účtuje pouze v případě, kdy neexistuje pochybnost o jejím dalším uplatnění v následujících účetních obdobích.

(j) Finanční leasing

Majetek nabytý formou finančního leasingu je zachycen v položce „Dlouhodobý hmotný majetek“ až v okamžiku převodu právního vlastnictví na banku. Leasingové splátky jsou účtovány přímo do nákladů v položce „Ostatní provozní náklady“.

3. ZMĚNY ÚČETNÍCH METOD

Banka v roce 2008 a 2007 neprovedla žádné změny účetních metod.

4. ČISTÝ ÚROKOVÝ VÝNOS

tis. Kč	2008	2007
Výnosy z úroků	7 212 767	5 823 013
z vkladů	116 228	109 761
z úvěrů	7 096 539	5 713 252
z dluhových cenných papírů	0	0
Náklady na úroky	(914 463)	(327 250)
z vkladů	(618 241)	(284 836)
z úvěrů	(296 222)	(42 414)
Čistý úrokový výnos	6 298 304	5 495 763

Banka neuplatnila nebo prominula úroky z prodlení ve výši 2 tis. Kč (v roce 2007: 55 009 tis. Kč).

5. VÝNOSY Z AKCIÍ A PODÍLŮ

tis. Kč	2008	2007
Výnosy z účastí s podstatným vlivem	509	467
Výnosy z ostatních akcií	14 701	9 643
Celkem	15 210	10 110

6. VÝNOSY A NÁKLADY NA POPLATKY A PROVIZE

tis. Kč	2008	2007
Výnosy z poplatků a provizí		
z platebního styku	518 035	482 224
z úvěrových aktivit	2 484 575	2 441 309
ostatní	192 547	202 549
Celkem	3 195 157	3 126 082
Náklady na poplatky a provize		
z platebního styku	(207 388)	(192 768)
ostatní	(198 724)	(144 650)
Celkem	(406 112)	(337 418)

7. ZISK NEBO ZTRÁTA Z FINANČNÍCH OPERACÍ

tis. Kč	2008	2007
Ztráta z operací s deriváty	(44 215)	(12 745)
Zisk z devizových operací	44 013	45 913
Kurzové rozdíly	80 992	163 857
Celkem	80 790	197 025

8. OSTATNÍ PROVOZNÍ VÝNOSY A NÁKLADY

tis. Kč	2008	2007
Ostatní výnosy		
Výnosy ze služeb	76 248	48 368
Provize	74 914	77 649
Nájemné	33 499	48 175
Prodej majetku	94 587	12 394
Náhrady škod	1 023	99
Korekce	7 806	148 932
Pojištění Cardif	320 887	359 651
Ostatní	33 662	39 525
Celkem	642 626	734 793
Ostatní náklady		
Pojištění vkladů	(56 638)	(51 895)
Odepsané pohledávky	(73)	(202)
Logo	(98 079)	(91 460)
Náklady na prodej majetku	(69 862)	(8 338)
Manka a škody	(40 503)	(31 897)
Srážková daň	(11 060)	(9 815)
Ostatní	(14 304)	(10 049)
Celkem	(290 519)	(203 656)

9. SPRÁVNÍ NÁKLADY

tis. Kč	2008	2007
Osobní náklady	(1 573 186)	(1 514 481)
mzdy a odměny	(1 194 518)	(1 120 537)
sociální a zdravotní pojištění	(378 668)	(393 944)
z toho mzdy a odměny placené:		
členům představenstva	0	(7 952)
členům dozorčí rady	0	0
ostatním členům vedení	(45 352)	(26 628)
Ostatní správní náklady	(2 338 642)	(2 309 768)
z toho náklady na audit, právní a daň. poradenství	(58 785)	(59 713)
Celkem	(3 911 828)	(3 824 249)

Banka v roce 2008 a 2007 neposkytla žádné odměny vázané na vlastní kapitál.

Průměrný počet zaměstnanců banky byl následující:

	2008	2007
Zaměstnanci	2 342	2 299
Členové představenstva banky	3	3
Členové dozorčí rady	3	3
Ostatní členové vedení	9	9

10. VÝNOSY A NÁKLADY Z OPERACÍ S ÚČASTMI S PODSTATNÝM VLIVEM

tis. Kč	2008	2007
Náklady na poplatky a provize	(22 327)	(22 426)
Dividendy	509	467
Celkem	(21 818)	(21 959)

11. TRANSAKCE SE SPŘÍZNĚNÝMI OSOBAMI

tis. Kč	2008	2007
Pohledávky	487 970	1 174 502
Závazky	5 517 985	5 483 152
Výnosy	324 028	301 881
Náklady	1 009 830	681 664

12. VÝNOSY A NÁKLADY PODLE OBLASTÍ ČINNOSTI

a) Oblasti podnikatelské činnosti

tis. Kč	Drobné bankovníctví		Podnikové bankovníctví	
	2008	2007	2008	2007
Výnos z úroků	5 006 051	4 083 484	2 206 716	1 739 529
Náklady na úroky	(516 559)	(214 930)	(397 904)	(112 320)
Výnosy z poplatků a provizí	2 585 677	2 549 545	609 480	576 537
Náklady na poplatky a provize	(378 659)	(312 811)	(27 453)	(24 607)
Zisk nebo ztráta z finančních operací	60 604	152 728	20 186	44 297

b) Geografické oblasti

tis. Kč	Česká republika		Evropská unie		Ostatní	
	2008	2007	2008	2007	2008	2007
Výnos z úroků	7 104 076	5 739 842	64 866	51 380	43 825	31 791
Náklady na úroky	(900 683)	(322 575)	(8 224)	(2 888)	(5 556)	(1 787)
Výnosy z poplatků a provizí	3 147 008	3 081 431	28 735	27 584	19 414	17 067
Náklady na poplatky a provize	(399 992)	(332 599)	(3 652)	(2 977)	(2 468)	(1 842)
Zisk nebo ztráta z finančních operací	79 573	194 211	727	1 738	490	1 076

13. POHLEDÁVKY ZA BANKAMI

(a) Klasifikace pohledávek za bankami

tis. Kč	2008	2007
Standardní	1 413 342	3 214 299
Čisté pohledávky za bankami	1 413 342	3 214 299

(b) Analýza pohledávek za bankami podle druhu zajištění

tis. Kč	2008	2007
Cenné papíry	886 136	1 077 381
Nezajištěno	527 206	2 136 918
Celkem	1 413 342	3 214 299

V roce 2008 banka získala v rámci reverzních repo transakcí státní bezkuponové dluhopisy v tržní hodnotě 886 136 tis. Kč (v roce 2007: 1 077 381 tis. Kč), které jsou evidovány v podrozvaze v položce „Přijaté zástavy a zajištění“.

14. POHLEDÁVKY ZA KLIENTY

(a) Klasifikace pohledávek za klienty

tis. Kč	2008	2007
Standardní	78 431 764	67 207 128
Sledované	7 093 128	7 156 017
Nestandardní	604 639	574 292
Pochybné	303 546	171 714
Ztrátové	5 848 598	5 256 327
Opravné položky		
k možným ztrátám z pohledávek	(6 399 234)	(5 514 558)
Čisté pohledávky za klienty	85 882 441	74 850 920

Banka vytvořila k portfoliu spotřebitelských úvěrů v účetní hodnotě 1 915 723 tis. Kč (2007: 1 694 818 tis. Kč) opravnou položku ve výši 393 925 tis. Kč (2007: 332 820 tis. Kč) na základě portfoliového přístupu. Banka pro určení výše opravné položky vycházela ze statistického modelu, který je odvozen z historických zkušeností banky s nesplácením těchto pohledávek (viz bod 30 C.f.4). Banka v roce 2008 restrukturalizovala pohledávky za klienty v hodnotě 184 888 tis. Kč (2007: 93 583 tis. Kč).

14. POHLEDÁVKY ZA KLIENTY (pokračování)

(b) Analýza úvěrů poskytnutých klientům podle sektorů

tis. Kč	2008	2007
Finanční organizace	827 602	1 605 521
Nefinanční organizace	20 497 136	18 341 661
Organizace pojištnictví	87	92
Vládní sektor	35 810	37 626
Neziskové organizace	103 283	45 193
Domácnosti (živnosti)	6 964 133	6 426 374
Obyvatelstvo (rezidenti)	63 847 387	53 903 571
Nerezidenti	6 237	5 440
Celkem	92 281 675	80 365 478

V analýze podle sektorů nejsou zohledněny opravné položky.

(c) Analýza pohledávek za klienty podle sektorů a podle druhu zajištění

k 31. prosinci 2008

tis. Kč	Osobní ručení	Bankovní záruky	Zástavní právo	Záruky společností	Směnečné ručení	Zajištění v držení banky	Nezajištěno	Celkem
Finanční organizace	0	0	334 294	0	0	0	493 308	827 602
Nefinanční organizace	0	406 289	13 298 260	63 510	3	76 194	6 652 880	20 497 136
Organizace pojištnictví	0	0	0	0	0	0	87	87
Vládní sektor	0	0	10 481	0	0	0	25 329	35 810
Neziskové organizace	0	0	18 729	0	0	0	84 554	103 283
Domácnosti (živnosti)	0	17 663	4 539 241	45 125	7	5 008	2 357 089	6 964 133
Obyvatelstvo	0	0	24 798 360	565 067	0	0	38 483 960	63 847 387
Nerezidenti	0	0	0	0	0	0	6 237	6 237
Celkem	0	423 952	42 999 365	673 702	10	81 202	48 103 444	92 281 675

k 31. prosinci 2007

tis. Kč	Osobní ručení	Bankovní záruky	Zástavní právo	Záruky společností	Směnečné ručení	Zajištění v držení banky	Nezajištěno	Celkem
Finanční organizace	0	3 289	580 843	0	0	0	1 021 389	1 605 521
Nefinanční organizace	31 166	407 596	11 637 076	75 561	2	71 585	6 118 675	18 341 661
Organizace pojištnictví	0	0	92	0	0	0	0	92
Vládní sektor	0	0	16 048	0	0	0	21 578	37 626
Neziskové organizace	0	0	30 654	0	0	0	14 539	45 193
Domácnosti (živnosti)	0	23 255	4 914 614	43 812	2 007	2 276	1 440 410	6 426 374
Obyvatelstvo	0	0	21 232 387	446 517	0	0	32 224 667	53 903 571
Nerezidenti	0	0	0	0	0	0	5 440	5 440
Celkem	31 166	434 140	38 411 714	565 890	2 009	73 861	40 846 698	80 365 478

V analýze podle sektorů a podle druhu zajištění nejsou zohledněny opravné položky.

14. POHLEDÁVKY ZA KLIENTY (pokračování)

(d) Analýza pohledávek za klienty podle zeměpisných oblastí

tis. Kč	2008	2007
Česká republika	92 274 945	80 359 715
Slovensko	4 618	4 111
Ostatní	2 112	1 652
Celkem	92 281 675	80 365 478

V analýze podle zeměpisných oblastí nejsou zohledněny opravné položky.

(e) Odepsané pohledávky za klienty a výnosy z odepsaných pohledávek

tis. Kč	2008	2007
Odepsané pohledávky		
Nefinanční organizace	128 792	610 045
Domácnosti (živnosti)	21 509	125 362
Obyvatelstvo	392 530	411 157
Organizace bez IČO	0	389
Nezařazeno do sektorů	0	2 018
Celkem	542 831	1 148 971
Výnosy z odepsaných pohledávek		
Finanční organizace	0	913
Nefinanční organizace	450	44 314
Neziskové organizace	0	2
Domácnosti (živnosti)	0	32 042
Obyvatelstvo	6	783
Nerezidenti	0	210
Organizace bez IČO	0	80
Nezařazeno do sektorů	0	118
Celkem	456	78 462

(f) Pohledávky za osobami se zvláštním vztahem k bance

tis. Kč	Správní orgány	Řídící orgány	Dozorčí orgány
K 31. prosinci 2007	2 771	14 752	205
K 31. prosinci 2008	0	8 640	115

Výše uvedené úvěry byly poskytnuty za standardních záměstnaneckých podmínek

15. STÁTNÍ BEZKUPÓNOVÉ DLUHOPIŠY A OSTATNÍ CENNÉ PAPIŘY PŘIJÍMANÉ CENTRÁLNÍ BANKOU K REFINANCOVÁNÍ

(a) Čistá účetní hodnota státních bezkupónových dluhopisů a ostatních cenných papírů přijímaných ČNB k refinancování

tis. Kč	2008	2007
Státní pokladniční poukázky	2 282 574	0
Čistá účetní hodnota	2 282 574	0

(b) Klasifikace státních bezkupónových dluhopisů a ostatních cenných papírů přijímaných ČNB k refinancování do jednotlivých portfolií podle záměru banky

tis. Kč	2008	2007
Státní bezkupónové dluhopisy a ostatní CP realizovatelné	2 282 574	0
Čistá účetní hodnota	2 282 574	0

16. AKCIE, PODÍLOVÉ LISTY A OSTATNÍ PODÍLY

(a) Klasifikace akcií, podílových listů a ostatních podílů do jednotlivých portfolií podle záměru banky

tis. Kč	2008	2007
Akcie, podílové listy a ostatní podíly realizovatelné	34 713	30 645
Čistá účetní hodnota	34 713	30 645

(b) Analýza akcií, podílových listů a ostatních podílů realizovatelných

tis. Kč	2008	2007
	Tržní cena	Tržní cena
Vydané finančními institucemi		
– Nekótované	30 342	29 969
Vydané nefinančními institucemi		
– Kótované na jiném trhu CP	3 758	0
– Nekótované	613	676
Celkem	34 713	30 645

17. ÚČASTI S PODSTATNÝM VLIVEM

tis. Kč	Sídlo	Předmět podnikání	Základní kapitál	Ostatní složky VK	Podíl na vlastním kapitálu	Podíl na hlasovacích právech	Účetní hodnota
Název							
K 31. 12. 2008							
CBCB – Czech Banking Credit Bureau, a.s.	Na příkopě č.p.1096, č.o.21, Praha 1, PSČ 117 19	služby databank, SW, HW a poč. sítí	1 200	2 782	20%	20%	240
K 31. 12. 2007							
CBCB – Czech Banking Credit Bureau, a.s.	Na příkopě č.p.1096, č.o.21, Praha 1, PSČ 117 19	služby databank, SW, HW a poč. sítí	1 200	2 573	20%	20%	240

18. DLOUHODOBÝ NEHMOTNÝ MAJETEK

(a) Změny dlouhodobého nehmotného majetku

tis. Kč	Software a ostatní nehmotný majetek	Zřizovací výdaje	Majetek nezařazený do užívání	Drobný nehmotný majetek	Celkem
Pořizovací cena					
K 1. lednu 2007	1 319 774	2 045	87 536	0	1 409 355
Přírůstky	275 740	0	352 861	75	628 676
Úbytky	(5 904)	0	(275 740)	(75)	(281 719)
K 31. prosinci 2007	1 589 610	2 045	164 657	0	1 756 312
K 1. lednu 2008	1 589 610	2 045	164 657	0	1 756 312
Přírůstky	341 736	0	531 245	46	873 027
Úbytky	(10 135)	0	(341 736)	(32)	(351 903)
K 31. prosinci 2008	1 921 211	2 045	354 166	14	2 277 436
Oprávký a opravné položky					
K 1. lednu 2007	(1 016 596)	(2 045)	0	0	(1 018 641)
Roční odpisy	(176 079)	0	0	0	(176 079)
Úbytky	3 686	0	0	0	3 686
K 31. prosinci 2007	(1 188 989)	(2 045)	0	0	(1 191 034)
K 1. lednu 2008	(1 188 989)	(2 045)	0	0	(1 191 034)
Roční odpisy	(180 373)	0	0	0	(180 373)
Úbytky	7 604	0	0	0	7 604
K 31. prosinci 2008	(1 361 758)	(2 045)	0	0	(1 363 803)
Zůstatková cena					
K 31. prosinci 2007	400 621	0	164 657	0	565 278
K 31. prosinci 2008	559 453	0	354 166	14	913 633

(b) Zřizovací výdaje

Rok 1998 byl pro banku prvním rokem její činnosti a v souvislosti s tím měla pro období mezi založením a registrací následující zřizovací výdaje: cestovné 181 tis. Kč a ostatní náklady 1 864 tis. Kč.

19. DLOUHODOBÝ HMOTNÝ MAJETEK

(a) Změny dlouhodobého hmotného majetku

tis. Kč	Pozemky		Přístroje a zařízení	Drobný hmotný	Pozemky a budovy	Ostatní hmotný	Celkem
	a budovy	Inventář		dlouhodobý majetek	nezařazené do užívání	majetek nezař. do užívání	
Pořizovací cena							
K 1. lednu 2007	384 130	188 709	1 166 432	5 732	6 938	32 429	1 784 370
Přírůstky	159 560	44 458	225 970	27 737	157 523	248 578	863 826
Úbytky	(8 691)	(22 585)	(101 311)	(30 764)	(159 560)	(270 427)	(593 338)
K 31. prosinci 2007	534 999	210 582	1 291 091	2 705	4 901	10 580	2 054 858
K 1. lednu 2008	534 999	210 582	1 291 091	2 705	4 901	10 580	2 054 858
Přírůstky	45 438	43 536	128 180	18 799	72 368	221 900	530 221
Úbytky	(10 786)	(173 181)	(143 024)	(14 401)	(45 438)	(171 716)	(558 546)
K 31. prosinci 2008	569 651	80 937	1 276 247	7 103	31 831	60 764	2 026 533
Oprávký a opravné položky							
K 1. lednu 2007	(176 563)	(100 286)	(718 272)	0	0	0	(995 121)
Roční odpisy	(64 669)	(34 247)	(199 258)	0	0	0	(298 174)
Úbytky	1 557	17 582	91 157	0	0	0	110 296
K 31. prosinci 2007	(239 675)	(116 951)	(826 373)	0	0	0	(1 182 999)
K 1. lednu 2008	(239 675)	(116 951)	(826 373)	0	0	0	(1 182 999)
Roční odpisy	(47 485)	(36 930)	(167 162)	0	0	0	(251 577)
Úbytky	7 513	103 618	135 268	0	0	0	246 399
K 31. prosinci 2008	(279 647)	(50 263)	(858 267)	0	0	0	(1 188 177)
Zůstatková cena							
K 31. prosinci 2007	295 324	93 631	464 718	2 705	4 901	10 580	871 859
K 31. prosinci 2008	290 004	30 674	417 980	7 103	31 831	60 764	838 356

(b) Dlouhodobý hmotný majetek používaný na základě finančního leasingu

Banka neměla v roce 2008 a 2007 žádné závazky z finančního leasingu dlouhodobého majetku.

20. OSTATNÍ AKTIVA

tis. Kč	2008	2007
Ostatní dlužníci	420 242	493 942
Ostatní pokladní hodnoty	1 538 059	1 352 016
Pohledávka vůči státu	31 372	0
Uspořadací účet pro platební styk	98 579	10 305
Ostatní	15	8
Kladná reálná hodnota derivátů	45 851	11 569
Dohadné účty aktivní	42 514	52 022
Odložená daňová pohledávka	504 180	471 846
Opravné položky	(98 655)	(93 322)
Celkem	2 582 157	2 298 386

Položka Ostatní pokladní hodnoty zahrnuje peníze na cestě.

21. ANALÝZA ZÁVAZKŮ VŮČI BANKÁM

Analýza závazků vůči bankám podle zbytkové doby splatnosti

tis. Kč	2008	2007
Splatné na požádání	10 169	32 923
Do 3 měsíců	168 490	5 000
Celkem	178 659	37 923

22. ANALÝZA ZÁVAZKŮ VŮČI KLIENTŮM

(a) Analýza závazků vůči klientům podle sektorů

tis. Kč	Splatné na požádání	Úsporné se splatností	Úsporné s výpovědní lhůtou	Termínové se splatností	Ostatní	Celkem
K 31. prosinci 2008						
Finanční organizace	637 960	0	0	7 847	9 258	655 065
Nefinanční organizace	10 383 196	0	0	3 314 169	13 885	13 711 250
Organizace pojišťovnictví	20 945	0	0	453 419	0	474 364
Vládní sektor	7 500 836	0	0	2 369 315	0	9 870 151
Neziskové organizace	894 332	0	0	205 713	0	1 100 045
Domácnosti (živnosti)	6 306 660	0	0	633 191	0	6 939 851
Obyvatelstvo (rezidenti)	21 709 411	0	1 381 026	10 781 966	263 707	34 136 110
Nerezidenti	433 273	0	7 083	131 449	4 498 593	5 070 398
Celkem	47 886 613	0	1 388 109	17 897 069	4 785 443	71 957 234

tis. Kč	Splatné na požádání	Úsporné se splatností	Úsporné s výpovědní lhůtou	Termínové se splatností	Ostatní	Celkem
K 31. prosinci 2007						
Finanční organizace	205 685	0	0	11 719	12 796	230 200
Nefinanční organizace	9 827 876	0	0	2 286 176	8 390	12 122 442
Organizace pojišťovnictví	12 908	0	0	30 296	0	43 204
Vládní sektor	2 891 820	0	0	394 425	0	3 286 245
Neziskové organizace	794 064	0	0	176 790	0	970 854
Domácnosti (živnosti)	6 649 279	0	0	423 840	0	7 073 119
Obyvatelstvo (rezidenti)	22 076 277	0	1 740 001	7 917 645	123 870	31 857 793
Nerezidenti	436 413	0	9 299	81 988	5 000 772	5 528 472
Celkem	42 894 322	0	1 749 300	11 322 879	5 145 828	61 112 329

(b) Závazky vůči osobám se zvláštním vztahem k bance

tis. Kč	Správní orgány	Řídící orgány	Dozorčí orgány
K 1. lednu 2007	3 407	14 340	4 958
Přírůstky	1 040	8 455	0
Úbytky	0	0	(4 657)
K 31. prosinci 2007	4 447	22 795	301
K 1. lednu 2008	4 447	22 795	301
Přírůstky	0	0	2 616
Úbytky	(1 129)	(4 187)	0
K 31. prosinci 2008	3 318	18 608	2 917

(c) Závazky vůči účastem s podstatným vlivem

Banka k 31. prosinci 2008 a 2007 nevykazovala žádné závazky vůči účastem s podstatným vlivem.

23. OSTATNÍ PASIVA

tis. Kč	2008	2007
Závazky z přijatých faktur	670 847	548 626
Závazky z pojištění vkladů	56 638	51 895
Závazek vůči státu	0	494 550
Závazek ze sociálního a zdravotního pojištění	33 605	37 634
Dohadné účty pasivní	393 725	435 528
Ostatní závazky ke klientům	0	1 644
Záporná reálná hodnota derivátů	122 296	332
Uspořádací účet platebního styku	490	1 825
Ostatní	328 727	330 092
Celkem	1 606 328	1 902 126

Položka „Ostatní“ zahrnuje zejména přijaté prostředky od GE Capital International Holdings Corporation ve výši 327 mil. Kč (2007: 327 mil. Kč). GE Capital International Holdings Corporation zamýšlí použít tuto částku k navýšení vlastního kapitálu banky.

24. ZÁKLADNÍ KAPITÁL

Za účelem založení banky společnost GE Capital International Holdings Corporation upsala 500 akcií původního kapitálu s nominální hodnotou 1 000 000 Kč za akcii, za které akcionář zaplatil 2 000 mil. Kč.

Banka v průběhu roku 1998 vydala 10 běžných akcií v nominální hodnotě 1 000 000 Kč za akcii. Akcie byly vydány s emisním áziem ve výši 1 970 750 tis. Kč za akcii a byly zcela splaceny. Zvýšení základního kapitálu bylo zapsáno do obchodního rejstříku Městského soudu v Praze 25. března 2003. Ode dne 25. března 2003 činí zapsaná výše základního kapitálu GE Money Bank, a. s. 510 mil. Kč.

V průběhu roku 2008 banka nevydala žádné běžné akcie.

Složení akcionářů banky k 31. prosinci 2008:

Název	Sídlo	Počet akcií	Podíl na základním kapitálu v %
GE Capital International Holdings Corporation	Spojené státy americké	510	100

Osoby se zvláštním vztahem k bance nevlastnily k 31. prosinci 2008 a 2007 žádné akcie banky

25. REZERVY A OPRAVNÉ POLOŽKY NA PŘÍPADNÉ ZTRÁTY Z ÚVĚŘŮ

(a) Rezervy na případné ztráty z úvěrů a ze záruk

tis. Kč	2007
Rezervy na ztráty z úvěrů a ze záruk (daňově odpočitatelné)	
Zůstatek k 1. lednu 2007	2 270
Tvorba v průběhu roku	0
Záruky	0
Použití rezerv v průběhu roku	0
Odpis úvěrů	0
Krytí ztrát z prodeje úvěrů	0
Rozpuštění nepotřebných rezerv	(168)
Zůstatek rezerv daňově odpočitatelných k 31. prosinci 2007	2 102
Rezervy na ztráty z úvěrů a ze záruk (daňově neodpočitatelné)	
Zůstatek k 1. lednu 2007	8 840
Tvorba v průběhu roku	0
Záruky	0
Použití rezerv v průběhu roku	0
Odpis úvěrů	0
Krytí ztrát z prodeje úvěrů	0
Rozpuštění nepotřebných rezerv	(1 216)
Zůstatek rezerv daňově neodpočitatelných k 31. prosinci 2007	7 624
Celkem	9 726

tis. Kč	2008
Rezervy na ztráty z úvěrů a ze záruk (daňově odpočitatelné)	
Zůstatek k 1. lednu 2008	2 102
Tvorba v průběhu roku	0
Záruky	0
Použití rezerv v průběhu roku	0
Odpis úvěrů	0
Krytí ztrát z prodeje úvěrů	0
Rozpuštění nepotřebných rezerv	(425)
Zůstatek rezerv daňově odpočitatelných k 31. prosinci 2008	1 677
Rezervy na ztráty z úvěrů a ze záruk (daňově neodpočitatelné)	
Zůstatek k 1. lednu 2008	7 624
Tvorba v průběhu roku	0
Záruky	0
Použití rezerv v průběhu roku	0
Odpis úvěrů	0
Krytí ztrát z prodeje úvěrů	0
Rozpuštění nepotřebných rezerv	(2 160)
Zůstatek rezerv daňově neodpočitatelných k 31. prosinci 2008	5 464
Celkem	7 141

25. REZERVY A OPRAVNÉ POLOŽKY NA PŘÍPADNÉ ZTRÁTY Z ÚVĚŘŮ (pokračování)

(b) Ostatní rezervy (daňově neodpočitatelné)

tis. Kč	2007
Zůstatek k 1. lednu 2007	0
Tvorba v průběhu roku	800 000
Použití v průběhu roku	0
Rozpuštění nepotřebných rezerv	0
Zůstatek ostatních rezerv daňově neodpočit.	
k 31. prosinci 2007	800 000
tis. Kč	2008
Zůstatek k 1. lednu 2008	800 000
Tvorba v průběhu roku	34 000
Použití v průběhu roku	0
Rozpuštění nepotřebných rezerv	0
Zůstatek ostatních rezerv daňově neodpočit.	
k 31. prosinci 2008	834 000

Banka pokračovala v roce 2008 ve snaze najít řešení se všemi zúčastněnými stranami v případě Agrobanka Praha, a.s. v likvidaci (viz bod 32) a je stále v tomto směru aktivní. Pro tyto účely banka vytvořila v roce 2007 rezervu ve výši 800 mil. Kč.

26. NEROZDĚLENÝ ZISK, REZERVNÍ FONDY A OSTATNÍ FONDY ZE ZISKU

Banka navrhuje rozdělení zisku roku 2008 následujícím způsobem:

tis. Kč	Zisk	Nerozdělený zisk	Povinný rezervní fond
Zůstatek k 31. prosinci před rozdělením zisku roku 2008		15 668 981	102 000
Zisk roku 2008	2 973 410		
Návrh rozdělení zisku roku 2008: Dividendy	(2 973 410)		

27. OCEŇOVACÍ ROZDÍLY

tis. Kč	Realizovatelné cenné papíry
Zůstatek k 1. lednu 2008	14 401
Snížení	0
Zvýšení	2 162
Zůstatek k 31. prosinci 2008	16 563

28. DAŇ Z PŘÍJMŮ A ODLOŽENÝ DAŇOVÝ ZÁVAZEK/POHLEDÁVKA

(a) Splatná daň z příjmů

tis. Kč	2008	2007
Zisk za účetní období před zdaněním	3 728 312	2 954 413
Výnosy nepodléhající zdanění	(707 446)	(1 614 314)
Daňově neodčitatelné náklady	677 739	2 269 550
Položky snižující základ daně	(4 050)	(2 545)
Mezisosoučet	3 694 555	3 607 104
Daň vypočtená při použití sazby 21% (pro rok 2007: 24%)	775 857	865 705
Sleva na dani	(447)	(516)
Samostatný základ daně	9 142	0
Daň vypočtená při použití sazby 15%	1 371	0
Splatná daň	776 781	865 189
Dodatečné odvody daně z příjmu	10 455	18 655
Daň z příjmu splatná	787 236	883 844

(b) Odložený daňový závazek/pohledávka

Odložené daně z příjmů jsou počítány ze všech dočasných rozdílů za použití aktuální sazby platné v roce předpokládaného použití daňového rozdílu, tj. pro rok 2009 – 20 % a pro rok 2010 a následující – 19 % (v roce 2007: pro rok 2008 – 21%, pro rok 2009 – 20% a pro rok 2010 – 19%).

Odložené daňové pohledávky a závazky se skládají z následujících položek:

tis. Kč	2008	2007
Odložené daňové pohledávky	539 025	504 354
Opravné položky a rezervy	379 025	335 896
Hmotný a nehmotný majetek	0	458
Ostatní rezervy	160 000	168 000
Odložené daňové závazky	(34 845)	(32 508)
Rozdíly z titulu korekcí k úvěřům	(7 192)	(32 508)
Hmotný a nehmotný majetek	(27 653)	0
Odložena daňová pohledávka/ (závazek) – netto	504 180	471 846

Daň z příjmů – výnos z titulu odložené daně ve výši 32 334 tis. Kč (2007: výnos 295 523 tis. Kč) je výsledkem změny stavu odložených daňových pohledávek a závazků v roce 2008, resp. 2007.

(c) Daň z příjmů

tis. Kč	2008	2007
Odložená daň	(32 334)	(295 523)
Daň z příjmu splatná	787 236	883 844
Daň z příjmu	754 902	588 321

29. PODROZVAHOVÉ POLOŽKY

(a) Neodvolatelné závazky z akceptů a indosamentů, jiných písemných závazků, hodnoty dané do zástavy

tis. Kč	2008	2007
Klienti		
Neodvolatelné úvěrové přísliby	11 217 874	10 978 007
Vystavené akreditivy	11 271	2 205
Vydané záruky	456 498	377 141
Celkem	11 685 643	11 357 353

(b) Záruky vystavené ve prospěch osob se zvláštním vztahem k bance

Banka k 31. prosinci 2008 a 2007 nevystavila žádné záruky ve prospěch osob se zvláštním vztahem k bance.

(c) Záruky vystavené ve prospěch účastí s podstatným vlivem

Banka k 31. prosinci 2008 a 2007 nevystavila žádné záruky ve prospěch účastí s podstatným vlivem.

(d) Podrozvahové finanční nástroje

tis. Kč	Smluvní částky		Reálná hodnota	
	2008	2007	2008	2007
Nástroje k obchodování				
Termínové měnové operace			37 076	0
nákup	1 489 965	0		
prodej	(1 453 016)	0		
Úrokové swapy	11 313 304	2 968 575	(113 521)	11 237

Celková čistá reálná hodnota nástrojů k obchodování v roce 2008 ve výši -76 445 tis. Kč (2007: 11 237 tis. Kč) odpovídá rozdílu Pohledávek z pevných termínových operací ve výši 12 821 651 tis. Kč (2007: 2 968 575) a Závazků z pevných termínových operací 12 898 096 tis. Kč (2007: 2 957 338 tis. Kč).

(e) Zbytková splatnost finančních derivátů

tis. Kč	Do 3 měs.	Od 3 měs. do 1 roku	Od 1 roku do 5 let	Nad 5 let	Celkem
K 31. prosinci 2008					
Nástroje k obchodování					
Termínové měnové operace (nákup)	1 403 302	86 663	0	0	1 489 965
Termínové měnové operace (prodej)	(1 366 429)	(86 587)	0	0	(1 453 016)
Úrokové swapy	0	1 344 304	6 969 000	3 000 000	11 313 304
K 31. prosinci 2007					
Nástroje k obchodování					
Termínové měnové operace (nákup)	0	0	0	0	0
Termínové měnové operace (prodej)	0	0	0	0	0
Úrokové swapy	49 002	88 000	2 831 573	0	2 968 575

30. FINANČNÍ NÁSTROJE – TRŽNÍ, ÚVĚROVÉ A OPERAČNÍ RIZIKO

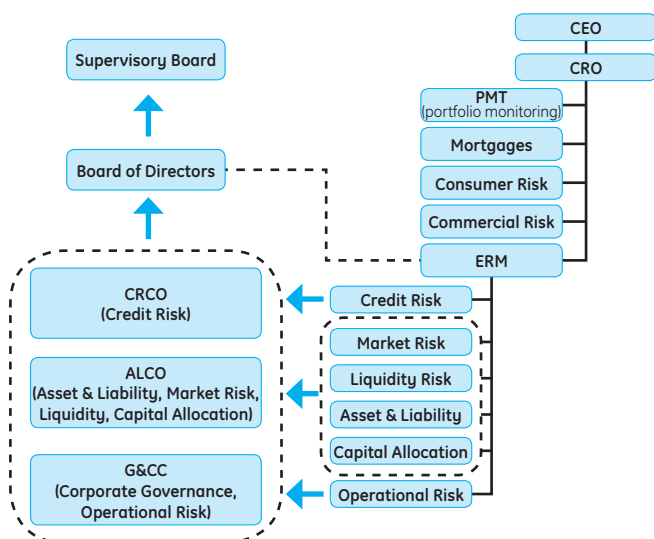
Řízení rizik

Cílem GEMB je dosáhnout v rámci svých obchodních aktivit konkurenceschopných výnosů při akceptovatelné úrovni rizika. Řízení rizik zahrnuje kontrolu rizik spojených se všemi obchodními aktivitami v prostředí, ve kterém banka operuje a zabezpečení toho, že přijímaná rizika jsou v souladu s obezřetnostními limity.

Velikost rizika je měřena v termínech dopadu na hodnotu aktiv a/nebo kapitálu a na ziskovost GEMB. Z tohoto pohledu banka hodnotí potenciální dopady změn politických, ekonomických, tržních a operačních podmínek a změn důvěryhodnosti klientů na své podnikání.

Při řízení rizik banka spoléhá na kvalifikovanost a zkušenost svých zaměstnanců, organizační oddělení neslučitelných pravomocí a odpovědností a využívání sofistikovaných analytických nástrojů a technologií. Tato kombinace obezřetného přístupu, analytických dovedností a technologií spolu s dodržováním procesních postupů zajišťuje úspěšnost a stabilitu hospodářských výsledků banky.

(A.) Organizační struktura řízení rizik



(A.) Organizační struktura řízení rizik (pokračování)

(A.a.) Výbory pro řízení rizik

GEMB má tři hlavní výbory pro řízení rizik – Asset & Liability Committee (dále jen „ALCO“) pro řízení aktiv a pasiv, tržních rizik a rizika likvidity a systém vnitřně stanoveného kapitálu, Credit Committee (dále jen „CRCO“) pro oblast řízení kreditních rizik a Governance and Control Committee (dále jen „GCC“) pro oblast řídicího a kontrolního systému a řízení operačního rizika. Mezi členy těchto výborů patří členové představenstva a další vedoucí zaměstnanci banky. Výbory zejména:

- monitorují vývoj příslušných rizik včetně dodržování limitů, schvalují nápravná opatření při překročení limitů nebo nežádoucích vývojových trendech,
- schvalují zásady řízení rizik a základní metody, limity, předpoklady scénářů a jakékoli další parametry používané v procesu řízení rizik,
- sledují adekvátnost, spolehlivost a efektivnost vnitřních předpisů GEMB, procesů a limitů pro řízení rizik.

Credit Monitoring and Management Committee (dále jen „CMMC“) monitoruje a řídí úvěrové riziko komerčního úvěrového portfolia.

(A.b.) Risk Division

Za řízení rizik banky odpovídá Risk Division, Chief Officer Risk Division je členem představenstva banky. Risk Division mimo jiné:

- monitoruje, měří a reportuje kreditní, tržní a operační rizika a riziko likvidity, navrhuje opatření k nápravě v případě překročení limitů nebo nepříznivých trendů,
- stanovuje podmínky pro poskytování úvěrů,
- zajišťuje schvalování úvěrů,
- spravuje datovou infrastrukturu a analytické systémy sloužící k podpoře řízení rizik,
- zajišťuje vývoj, zavádění a udržování modelů rezerv a kapitálové alokace,
- monitoruje podvodné operace, podílí se na jejich prevenci a vyšetřování,
- zajišťuje vymáhání pohledávek z individuálně schvalovaných komerčních úvěrů a late collection hypoték a automaticky schvalovaných komerčních úvěrů.

30. FINANČNÍ NÁSTROJE – TRŽNÍ, ÚVĚROVÉ A OPERAČNÍ RIZIKO (pokračování)

(A.) Organizační struktura řízení rizik (pokračování)

(A.c.) Enterprise risk management

Součástí Risk Division je oddělení Enterprise risk management (dále jen „ERM“), vedoucí oddělení ERM je schvalován představenstvem banky. Oddělení ERM zodpovídá za klíčové části řízení kreditních, tržních, operačních rizik a rizika likvidity, zejména v oblasti metodologie, monitorování a měření.

ERM mimo jiné:

- koordinuje všechny aktivity řízení kreditních, tržních a operačních rizik a rizika likvidity s cílem zajistit spolehlivé a efektivní řízení rizik GEMB,
- koordinuje úsilí udržet stabilitu struktury aktiv a pasiv GEMB a hodnotu jejího kapitálu,
- dohlíží nad všemi ratingovými a scoringovými modely a procesy (včetně vývoje metodologie, vytváření či výběru, implementace a validaci modelů, pravidelných revizí a back-testingu),
- vyvíjí a udržuje metodiku pro řízení operačního rizika včetně identifikačních a klasifikačních modelů a klíčových indikátorů rizik (Key Risk Indicators),
- zavádí a udržuje procesy a infrastrukturu k zaznamenávání a vyhodnocování dat týkajících se operačního rizika,
- udržuje a vyvíjí metodiku výpočtu a alokace regulatorního a ekonomického kapitálu,
- připravuje výkazy o rizicích pro výbory ALCO, CRCO a GCC.

(B.) Míra přijímaných rizik

GEMB se ve svém podnikání primárně zaměřuje na poskytování depozitních, transakčních a úvěrových služeb pro drobné klienty, fyzické osoby – podnikatele, malé a střední podniky. Strategii GEMB je nepřijímat jakákoliv rizika, která nejsou spojena s jejím hlavním předmětem podnikání a minimalizovat zbývající. Banka:

- neobchoduje s majetkovými ani dluhovými cennými papíry, měnami ani komoditami za účelem dosažení spekulativního zisku,
- využívá finančních derivátů pouze pro účely řízení rizik,
- provádí operace na peněžním trhu pouze za účelem řízení likvidity,

- pro protistrany u operací na peněžním trhu vyžaduje minimální rating A-1 (Standard & Poor's) / P-1 (Moody's),
- minimalizuje potenciální ztráty z operačního rizika pomocí ekonomicky efektivních nápravných opatření.

(C.) Úvěrové riziko

Úvěrové (kreditní) riziko znamená riziko ztráty banky vyplývající ze selhání smluvní strany tím, že nedostojí svým závazkům podle podmínek smlouvy, na základě které se GEMB stala věřitelem smluvní strany.

Úvěrovému riziku je banka vystavena zejména v případě poskytnutých úvěrů, nepovolených debetů běžných účtů, vystavených záruk, akreditivů a mezibankovních obchodů.

(C.a.) Kategorizace pohledávek

Banka zařazuje pohledávky do jednotlivých kategorií v souladu s vyhláškou ČNB č. 123/2007 Sb. ze dne 15. května 2007, o pravidlech obezřetného podnikání bank, spořitelních a úvěrních družstev a obchodníků s cennými papíry. Toto členění je následující:

Pohledávky bez selhání dlužníka

Pohledávky bez selhání dlužníka banka zařazuje do těchto podkategorií:

a) Standardní pohledávky

Standardní pohledávkou se rozumí pohledávka, o jejímž úplném splacení není důvodu pochybovat. Splátky jistiny a příslušenství jsou řádně hrazeny, žádná z nich není po splatnosti déle než 30 dní, žádná z pohledávek za dlužníkem nebyla v posledních 2 letech z důvodu zhoršení jeho finanční situace restrukturalizována.

b) Sledované pohledávky

Sledovanou pohledávkou se rozumí pohledávka, jejíž úplné splacení je zejména s ohledem na finanční a ekonomickou situaci dlužníka pravděpodobné. Splátky jistiny nebo příslušenství jsou hrazeny s dílčími problémy, avšak žádná z nich není po splatnosti déle než 90 dní, žádná z pohledávek za dlužníkem nebyla v posledních 6 měsících z důvodu zhoršení jeho finanční situace restrukturalizována.

30. FINANČNÍ NÁSTROJE – TRŽNÍ, ÚVĚROVÉ A OPERAČNÍ RIZIKO (pokračování)

(C.) Úvěrové riziko (pokračování)

(C.a.) Kategorizace pohledávek (pokračování)

Pohledávky se selháním dlužníka

Pohledávky se selháním dlužníka se považují za ohrožené pohledávky. Banka je zařazuje do těchto podkategorií:

a) Nestandardní pohledávky

Nestandardní pohledávkou se rozumí pohledávka, jejíž úplné splacení je zejména s ohledem na finanční a ekonomickou situaci dlužníka nejisté, částečné splacení je však vysoce pravděpodobné. Splátky jistiny nebo příslušenství jsou hrazeny s problémy, avšak žádná z nich není po splatnosti déle než 180 dní.

b) Pochybné pohledávky

Pochybnou pohledávkou se rozumí pohledávka, jejíž úplné splacení je zejména s ohledem na finanční a ekonomickou situaci dlužníka vysoce nepravděpodobné, částečné splacení je možné a pravděpodobné. Splátky jistiny nebo příslušenství jsou hrazeny s problémy, avšak žádná z nich není po splatnosti déle než 360 dní.

c) Ztrátové pohledávky

Ztrátovou pohledávkou se rozumí pohledávka, jejíž úplné splacení je zejména s ohledem na finanční a ekonomickou situaci dlužníka nemožné. Předpokládá se, že tato pohledávka nebude uspokojena nebo bude uspokojena pouze částečně ve velmi malé částce. Splátky jistiny nebo příslušenství jsou po splatnosti déle než 360 dní. Za ztrátovou se také považuje:

- pohledávka za dlužníkem ve vyrovnacím řízení,
- pohledávka za dlužníkem, na jehož majetek byl prohlášen konkurz, ledaže jde o pohledávku za podstatou vzniklou po prohlášení konkurzu.

Kategorizace je bankou prováděna měsíčně, přičemž předmětem hodnocení jsou zejména:

- plnění dluhové služby,
- finanční situace dlužníka,
- plnění informační povinnosti vůči bance,
- provedení (neprovedení) restrukturalizace dluhu,
- prohlášení konkursu nebo povolení oddlužení či reorganizace nebo vyrovnání na dlužníkův majetek.

Banka nezahrnuje následující pohledávky do systému kategorizace:

- kontokorentní úvěry fyzickým poskytnuté osobám (Flexikredit) včetně naběhlých úroků,
- nepovolené debety na běžných účtech.

(C.b.) Hodnocení zajištění

Banka vyžaduje zajištění úvěrových pohledávek buď na základě individuálního posouzení dlužníka nebo jako standardní součást konkrétního úvěrového produktu. Banka za akceptovatelné zajištění snižující hrubou úvěrovou angažovanost pro účely výpočtu opravných položek považuje zejména následující typy zajištění:

- hotovost,
- cenné papíry,
- bonitní pohledávky,
- bankovní záruky,
- záruku bonitní třetí strany,
- nemovitosti,
- movité věci (stroje, zařízení, základní stádo).

Při stanovení realizovatelné hodnoty zajištění banka vychází z externích znaleckých posudků, případně vnitřních hodnocení připravených oddělením Collateral Management, Risk Division, který je nezávislý na obchodních útvech banky. Realizovatelná hodnota zajištění je pak stanovena z této hodnoty aplikací korekčního koeficientu, který odráží schopnost banky v případě potřeby zajištění realizovat. Banka má pravidla a metodiku pro provádění přecenění zajištění a pravidelně přehodnocuje výši korekčních koeficientů, které schvaluje CRCO.

(C.c.) Výpočet opravných položek

Při výpočtu opravných položek používá banka u kategorizovaných pohledávek koeficienty. Přitom banka vychází z hrubé účetní hodnoty jednotlivých pohledávek snížené o realizovatelnou hodnotu zajištění. K takto stanoveným čistým pohledávkám jsou v souladu s vyhláškou ČNB č. 123/2007 Sb. tvořeny opravné položky v následující výši:

• sledované	1 – 19,99 %
• nestandardní	20 – 49,99 %
• pochybné	50 – 99,99 %
• ztrátové	100 %

Opravné položky ke kontokorentním úvěrům poskytnutým fyzickým osobám (Flexikredit) jsou tvořeny na portfoliové bázi na základě výsledků Markovského modelu (viz C.f.4. Modely měření úvěrového rizika u spotřebitelských úvěrů).

30. FINANČNÍ NÁSTROJE – TRŽNÍ, ÚVĚROVÉ A OPERAČNÍ RIZIKO (pokračování)

(C.) Úvěrové riziko (pokračování)

(C.d.) Řízení úvěrového rizika

Oblast řízení úvěrového rizika je rozdělena na dvě hlavní části. Retailové bankovníctví zahrnuje úvěrové riziko spojené s expozicemi vůči fyzickým osobám, fyzickým osobám – podnikatelům a malým podnikům (SME), kterým jsou úvěry poskytovány na základě automatického schvalování. Podnikové bankovníctví zahrnuje úvěrové riziko spojené s expozicemi vůči malým a středním podnikům (SME), kterým jsou úvěry schvalovány individuálně, a dále pak s expozicemi vůči bankám a institucím. Specifické postavení má řízení úvěrového rizika spojeného s hypotečními úvěry, které jsou sice zařazeny do retailového bankovníctví, ale řada používaných postupů a metod spadá do oblasti podnikového bankovníctví.

(C.e.) Podnikové bankovníctví (SME úvěry)

(C.e.1.) Interní rating

V první polovině roku 2006 banka upravila stávající interní ratingový nástroj pro SME klienty tak, aby byl v souladu s pravidly a požadavky Basel II. Tento ratingový nástroj předpovídá pravděpodobnost selhání (probability of default – PD). V roce 2007 byla implementována druhá generace interního ratingového modelu, která dále zvýšila jeho predikční schopnost. Ratingový nástroj zařazuje klienty do jedné ze sedmi ratingových tříd. Klienti v selhání jsou zařazeni do osmé ratingové třídy. Predikční schopnost tohoto ratingového nástroje je ověřována na roční bázi s tím, že případné úpravy modelu schvaluje CRCO.

(C.e.2.) Schvalovací proces

Schvalovací proces pro SME úvěry je založen na individuálním posouzení a musí být schválen vždy dvěma osobami s příslušnou schvalovací pravomocí. Kromě některých vybraných produktů, kdy je možno poskytnutí úvěru schválit dvěma firemními bankéři z Commercial Banking Division musí každý úvěr schválit jak oprávněný zaměstnanec Commercial Banking Division tak oprávněný schvalovatel z Risk Division. Schvalovací kompetence jsou individuálně stanovovány a jsou dány kombinací výše expozice, interního ratingu dlužníka, splatnosti, produktu a zajištění.

V rámci schvalování je zejména analyzována finanční situace dlužníka a ekonomicky spjaté skupiny dlužníka, posuzováno zajištění a využívány externí zdroje dat včetně úvěrových registrů.

V roce 2007 banka implementovala IT řešení podporující proces schvalování a správy SME úvěrů, který usnadňuje tvorbu

úvěrových návrhů, jejich propojení s datovými sklady, uchovávání dokumentů a následnou tvorbu smluvní dokumentace. Prostřednictvím systému jsou přístupné i nástroje pro finanční analýzu včetně interního ratingu.

(C.e.3.) Monitoring

Všichni SME klienti jsou monitorováni individuálně i na portfoliové bázi. Individuální monitoring a případná opatření k nápravě projednává CMMC, který také rozhoduje o návrzích na změnu kategorizace tam, kde změna jednoznačně nevyplývá z pravidel pro kategorizaci.

Zprávy o kvalitě SME portfolia měsíčně projednává CRCO, v případě potřeby nebo požadavku CRCO jsou na CRCO projednávány i individuální úvěrové expozice.

(C.e.4.) Vymáhání pohledávek

Oddělení Remedial&Collection, Risk Division spravuje pohledávky, jejichž návratnost je ohrožena, za účelem dosažení maximální výtěžnosti. Toto oddělení jedná s dlužníky o možnostech řešení včetně restrukturalizace pohledávek, provádí příslušné právní kroky k realizaci zajištění, vymáhání pohledávky soudní cestou nebo prodeji pohledávky, zastupuje banku ve výběrech věřitelů v případě konkurzů prohlášených na dlužníky.

Výsledky vymáhání pravidelně projednává CRCO.

(C.f.) Retailové bankovníctví

(C.f.1.) Scoringové nástroje

Při schvalování retailových expozic banka používá interní scoringové karty. Tyto statistické modely zařazují individuální klienty do skupin stejnorodých expozic a vycházejí ze socio-demografických a behaviorálních údajů. Vývoj těchto scoringových modelů a schvalovacích strategií zajišťuje oddělení PMT, Risk Division. ERM provádí jejich kontrolu za účelem zajištění jejich metodologické a věcné správnosti a rovněž pravidelně monitoruje predikční schopnost jednotlivých modelů. Výsledky pravidelně projednává CRCO.

(C.f.2.) Schvalovací proces

Schvalovací proces v segmentu retailového bankovníctví je (s výjimkou hypotečních úvěrů) plně automatizován. Schvalovací postupy jsou založeny na využití interně vytvořených scoringových modelů a přístupu k externím zdrojům dat (zejména úvěrové registry).

Hypoteční úvěry jsou schvalovány individuálně oddělením Centrum hypoték, Risk Division na základě individuálně stanovených schvalovacích kompetencí.

30. FINANČNÍ NÁSTROJE – TRŽNÍ, ÚVĚROVÉ A OPERAČNÍ RIZIKO (pokračování)

(C.) Úvěrové riziko (pokračování)

(C.f.) Retailové bankovníctví (pokračování)

(C.f.3.) Monitoring

Banka pravidelně monitoruje retailové portfolio a zprávy o kvalitě retailového portfolio jsou měsíčně předkládány CRCO.

(C.f.4.) Modely měření úvěrového rizika spotřebitelských úvěrů

Úvěrové riziko kontokorentních úvěrů, které nejsou po splatnosti, sleduje banka pomocí modelu, který umožňuje predikci budoucích ztrát z těchto obchodů. Tento model je založený na teorii Markovských řetězců, která predikuje celkové budoucí ztráty na základě přechodů úvěrových obchodů mezi jednotlivými stavy modelu (skupiny účtů se statisticky obdobným chováním). Pro stanovení parametrů Markovského modelu se používá dvouletá historie. Zdroj pro výpočet očekávaných budoucích ztrát i pro výpočet parametrů modelu je datový sklad banky. Tyto očekávané ztráty jsou dále sníženy o očekávanou výši plateb (Recovery), která bude uhrazena maximálně do 48 měsíců od okamžiku ztráty.

(C.f.5.) Vymáhání

Počáteční fázi vymáhání zajišťuje útvar Collections, Operations Division. Nepodaří-li se nalézt řešení do 60 dnů po splatnosti, jsou pohledávky z automaticky schvalovaných komerčních úvěrů a hypoték převedeny do správy oddělení Remedial&Collection, Risk Division. Ostatní pohledávky jsou nadále vymáhány útvarem Collections, Operations Division, s cílem dosažení maximálního výnosu. Při vymáhání banka využívá rovněž externí agentury pro vymáhání a/nebo pohledávky prodává.

(C.g.) Expozice z operací na finančních trzích

Hlavním nástrojem hodnocení úvěrového rizika zemí a protistran (bank) pro obchody na finančních trzích je rating mezinárodních ratingových agentur Standard&Poor's, Moody's a Fitch. Banka stanovuje samostatné limity pro jednotlivé země i protistrany, u nichž požaduje krátkodobý rating alespoň na úrovni A-1 / P-1 / F1.

(C.h.) Kapitálový požadavek k úvěrovému riziku

Banka pro výpočet kapitálového požadavku ke kreditnímu riziku používá STA přístup.

(D.) Riziko koncentrace

Rizikem koncentrace se rozumí riziko vyplývající z koncentrace expozic vůči (jedné) osobě, ekonomicky propojené skupině osob, sektoru, regionu, aktivitě nebo komoditě.

Banka řídí riziko koncentrace prostřednictvím limitů na země, protistrany a ekonomické sektory.

(E.) Úrokové riziko

Úrokovým rizikem se rozumí riziko ztráty banky vyplývající ze změn úrokových sazeb na finančních trzích.

Banka je vystavena úrokovému riziku vzhledem ke skutečnosti, že úročená aktiva a pasiva mají různé splatnosti nebo období změny/úpravy úrokových sazeb a také objemy v těchto obdobích. V případě proměnlivých úrokových sazeb je banka vystavena bazickému riziku, které je dáno rozdílem v mechanismu úpravy jednotlivých typů úrokových sazeb jako PRIBOR, vyhlášených úroků z vkladů, atd.

Banka usiluje o minimalizaci úrokového rizika. Její aktivity v oblasti řízení úrokového rizika mají za cíl zamezit riziku ztrát.

K monitorování a měření úrokového rizika je využíván model úrokové sensitivity sloužící k vyjádření citlivosti banky na změnu tržních úrokových sazeb. Model je založen na zařazení úrokově citlivých aktiv a pasiv do příslušného časového pásma, přičemž banka preferuje používání behaviorálních vlastností peněžních toků před čistě kontraktuálními. Veškeré behaviorální předpoklady musí být schváleny AMCO. Model pracuje s 1-měsíčními časovými pásmy do 10 let a časovým pásmem nad 10 let.

Pro měření úrokového rizika banka dále využívá historickou metodu výpočtu Value at Risk pro investiční portfolio na hladině pravděpodobnosti 99%. Vzhledem k charakteru úrokového rizika bankovního portfolio a stabilitě jeho struktury, banka k 31.12.2006 prodloužila horizont pro výpočet VaR z jednoho dne na jeden rok.

	K 31. prosinci	Průměr	K 31. prosinci	Průměr
tis. Kč	2008	2008	2007	2007
VaR úrokových nástrojů	392 574	295 416	251 335	247 394

GEMB rovněž provádí stresové testování založené na paralelním posunu výnosové křivky o 200 bazických bodů pro všechny měny, jejichž podíl na aktivech banky přesahuje 5 %. V roce 2008 překročilo 5% podíl na aktivech banky pouze portfolio denominované v české koruně.

Řízení úrokového rizika v GEMB je prováděno na základě Match Funding principu, za tím účelem banka udržuje vyrovnaný poměr úrokově citlivých aktiv a úrokově citlivých pasiv v jednotlivých časových pásmech.

30. FINANČNÍ NÁSTROJE – TRŽNÍ, ÚVĚROVÉ A OPERAČNÍ RIZIKO (pokračování)

(E.) Úrokové riziko (pokračování)

Pro řízení úrokového rizika jsou používány následující limity:

- poměr aktiv a pasiv v každém časovém pásmu,
- dopad stresového testu na kapitál (Tier 1 a Tier 2).

K řízení nesouladu mezi úrokovou citlivostí aktiv a pasiv jsou ve většině případů používány úrokové deriváty.

(F.) Měnové riziko

Měnovým rizikem se rozumí riziko ztráty v důsledku změny tržních směnných kurzů jednotlivých cizích měn držených v portfoliu banky.

Aktiva a pasiva v cizích měnách včetně podrozvahových angažovaností představují expozici banky vůči měnovým rizikům.

K měření měnového rizika banka na denní bázi banka používá čisté měnové pozice a VaR model založený na historických datech.

Banka usiluje o minimalizaci měnového rizika. Za tím účelem udržuje vyrovnaná aktiva a pasiva v cizích měnách a používá následující limity:

- poměr absolutní hodnoty čisté měnové pozice ke kapitálu pro každou cizí měnu,
- poměr absolutní hodnoty čisté měnové pozice v Kč ke kapitálu,
- poměr absolutní hodnoty celkové měnové pozice ke kapitálu,
- absolutní hodnotu celkové měnové pozice,
- Value at Risk (maximální očekávaná ztráta za jeden obchodní den na 99% hladině spolehlivosti) pro cizoměnové portfolio,
- poměr aktiv a pasiv pro každou cizí měnu, pokud čistá měnová pozice v této měně přesáhne daný limit.

tis. Kč	K 31. prosinci		Průměr	
	2008	2008	2007	2007
VaR úrokových nástrojů	194	297	652	215

(G.) Riziko likvidity

Riziko likvidity je riziko možné ztráty, která může bance vzniknout z titulu financování aktivit banky a řízení jejich pozic. Zahrnuje jak riziko schopnosti financovat aktiva banky nástroji s vhodnou splatností, tak i schopnost banky likvidovat (prodat aktiva) za přijatelnou cenu v přijatelném časovém horizontu.

Denní měření rizika likvidity v hlavních měnách (podíl na bilanční sumě větší než 5 %) spočívá:

- ve výpočtu likviditní pozice založené na likviditním Gap modelu, který měří čisté peněžní toky v stanovených časových pásmech,
- ve výpočtu očekávaného odlivu (99% kvantilu rozdělení jednodenního odlivu peněžních prostředků z GEMB za dané období),
- v hodnocení dopadu stresových scénářů pro řízení likvidity na likviditní pozici banky.

K řízení rizika likvidity pro hlavní měny banka používá systém následujících limitů

- likviditní pozice v jednotlivých časových pásmech,
- poměr rychle likvidních aktiv k očekávanému odlivu,
- velikost aktiv určených ke krytí stresového scénáře.

U ostatních měn banka používá limity na poměr rychle likvidních aktiv k pasivům.

Banka má přístup k diverzifikovaným zdrojům financování. Zdroje financování se sestávají z depozit a ostatních vkladů, přijatých úvěrů a také z vlastního kapitálu banky. Pro diverzifikaci a stabilizaci zdrojů likvidity a pro uložení přebytečných peněžních prostředků je využíván peněžní trh. Banka též disponuje flexibilní úvěrovou linkou v rámci skupiny General Electric, což společně s diverzifikací ostatních zdrojů financování výrazně zvyšuje pružnost získávání zdrojů a snižuje závislost na dílčích zdrojích.

Pro účel řízení likvidity za mimořádných okolností slouží pohotovostní plán, který obsahuje opatření k obnovení likvidity.

ERM provádí pravidelné revize scénářů pro řízení likvidity, které vychází z analýzy historických dat, a pohotovostního plánu a předkládá je ke schválení AMCO.

30. FINANČNÍ NÁSTROJE – TRŽNÍ, ÚVĚROVÉ A OPERAČNÍ RIZIKO (pokračování)

(G.) Riziko likvidity (pokračování)

Zbytková splatnost aktiv a závazků banky

tis. Kč	Do 3 měs.	Od 3 měs. do 1 roku	Od 1 roku do 5 let	Nad 5 let	Bez specifikace	Celkem
K 31. prosinci 2008						
Pokladní hotovost	3 297 155	0	0	0	1 247 746	4 544 901
Pohledávky za bankami	1 413 342	0	0	0	0	1 413 342
Pohledávky za klienty	5 216 532	13 071 798	29 742 383	30 007 826	7 843 902	85 882 441
Cenné papíry	1 397 070	885 504	0	0	0	2 282 574
Akcie, podílové listy	0	0	0	0	34 713	34 713
Účasti s podstatným vlivem	0	0	0	0	240	240
Ostatní aktiva	276 866	754 172	0	0	3 303 108	4 334 146
Náklady a příjmy příštích období	0	0	0	0	63 979	63 979
Celkem	11 600 965	14 711 474	29 742 383	30 007 826	12 493 688	98 556 336
Závazky vůči bankám	178 659	0	0	0	0	178 659
Závazky vůči klientům	61 273 054	4 140 190	6 275 329	589	268 072	71 957 234
Ostatní pasiva	992 541	22 159	26	0	25 405 676	26 420 402
Výnosy a výdaje příštích období	0	0	0	0	41	41
Celkem	62 444 254	4 162 349	6 275 355	589	25 673 789	98 556 336
Gap	(50 843 289)	10 549 125	23 467 028	30 007 237	(13 180 101)	0
Kumulativní gap	(50 843 289)	(40 294 164)	(16 827 136)	13 180 101	0	0
K 31. prosinci 2007						
Pokladní hotovost	2 309 475	0	0	0	640 765	2 950 240
Pohledávky za bankami	3 214 299	0	0	0	0	3 214 299
Pohledávky za klienty	4 583 982	12 419 414	25 981 062	24 306 453	7 560 009	74 850 920
Akcie, podílové listy	0	0	0	0	30 645	30 645
Účasti s podstatným vlivem	0	0	0	0	240	240
Ostatní aktiva	121 436	784 795	0	0	2 829 292	3 735 523
Náklady a příjmy příštích období	0	0	0	0	93 547	93 547
Celkem	10 229 192	13 204 209	25 981 062	24 306 453	11 154 498	84 875 414
Závazky vůči bankám	37 923	0	0	0	0	37 923
Závazky vůči klientům	53 808 010	1 517 101	5 665 258	724	121 236	61 112 329
Ostatní pasiva	1 116 751	458 374	0	0	22 134 088	23 709 213
Výnosy a výdaje příštích období	0	0	0	0	15 949	15 949
Celkem	54 962 684	1 975 475	5 665 258	724	22 271 273	84 875 414
Gap	(44 733 492)	11 228 734	20 315 804	24 305 729	(11 116 775)	0
Kumulativní gap	(44 733 492)	(33 504 758)	(13 188 954)	11 116 775	0	0

30. FINANČNÍ NÁSTROJE – TRŽNÍ, ÚVĚROVÉ A OPERAČNÍ RIZIKO (pokračování)

(H.) Operační riziko

Banka definuje operační riziko jako riziko ztráty vlivem nedostatků či selhání vnitřních procesů, lidského faktoru nebo systémů či riziko ztráty vlivem vnějších skutečností, včetně rizika ztráty v důsledku porušení či nenaplnění právní nebo regulatorní normy nebo ohrožení dobré pověsti; zahrnuje i právní riziko.

(H.a.) Řízení operačního rizika

V rámci řízení operačního rizika banka používá identifikační a klasifikační modely k identifikaci a popisu událostí, rizikových faktorů, efektů, organizační struktury a indikátorů. Modely vycházející z metodiky Basel II udržuje ERM a informuje GCC o změnách. Modely a jejich změny schvaluje CRO.

V jednotlivých organizačních útvarech jsou vytvořeny pozice koordinátorů operačního rizika, kteří poskytují zaměstnancům metodickou podporu v oblasti řízení operačního rizika a spolupracují s ERM na činnostech souvisejících s operačním rizikem.

K měření operačního rizika slouží proces LDC (Loss Data Collection, sběr dat o ztrátových událostech). Předmětem sběru dat jsou události, jejichž finanční dopad přesáhl stanovený limit (10 000 Kč).

Předmětem monitoringu jsou i klíčové indikátory rizik.

Základním limitem pro řízení operačního rizika je tolerance k operačnímu riziku (představuje očekávanou ztrátu z operačního rizika v daném roce). Limit schvaluje GCC na základě výsledků procesu RCSA (Risk Control Self Assessment, sebehodnocení úrovně rizik a kontrol), který proběhl poprvé v roce 2007.

Banka pro omezení operačního rizika vytváří a udržuje:

- pohotovostní plán pro krizové situace a obnovení činnosti s cílem zajistit pokračování obchodních aktivit v záložních pracovištích,
- IT Disaster Recovery Plans (plány pro obnovu činností) pro klíčové IT aplikace,

a používá následující metody:

- omezení rizika prostřednictvím zlepšení postupů, změny procesů, organizace, zavedením limitů a kontrol, užitím technologií,
- převod rizika prostřednictvím outsourcingu nebo pojištění,
- vyhnutí se riziku ukončením činností, které ho vyvolávají.

(H.b.) Výpočet kapitálového požadavku k operačnímu riziku

V roce 2008 používala banka při výpočtu kapitálového požadavku k operačnímu riziku Alternativní standardizovaný přístup (ASA).

31. VNITŘNÍ KAPITÁLOVÁ PŘIMĚŘENOST

(A.) Vnitřní kapitálový požadavek na jednoročním horizontu

Vnitřní kapitálový požadavek vyjadřuje velikost kapitálu, která je potřebná pro pokrytí neočekávaných ztrát v následujících 12 měsících na zvolené hladině spolehlivosti.

V současné době používá GE Money Bank, a.s. (GEMB) pro stanovení vnitřního kapitálového požadavku model ECAP, který byl vyvinut v roce 2008. Tento model pokrývá všechna pravidelná rizika, která jsou pro GEMB identifikována jako materiální a na jejichž pokrytí se GEMB rozhodla držet kapitál. Model ECAP je nastaven tak, aby respektoval skupinový rating GE, AAA. Riziky pokrytými modelem ECAP jsou:

- úvěrové riziko, včetně rizika koncentrace,
- úrokové riziko,
- operační riziko,
- obchodní riziko: riziko, že GEMB nedosáhne plánované úrovně zisku z důvodu výkyvů objemů obchodů.

Dále vždy ke konci účetního období proběhne workshop s vedoucími pracovníky banky, na kterém jsou identifikována případná další rizika nepokrytá modelem ECAP, která by pro GEMB mohla být v následujícím účetním období materiální. Na základě expertní analýzy se následně ALCO rozhodne podle charakteru rizika, zda GEMB riziko pokryje přijetím opatření k omezení dopadu, kapitálem či vytvořením specifické rezervy.

(B.) Tříletý kapitálový výhled

Mimo samotný výpočet vnitřně stanoveného kapitálového požadavku a vnitřních kapitálových zdrojů pro jeho pokrytí sestavuje GEMB jednou ročně tříletý kapitálový výhled a jeho stresovou variantu. Součástí kapitálového výhledu je výhled regulatorního kapitálového požadavku, výhled vnitřně stanoveného kapitálového požadavku a výhled kapitálových zdrojů. Stresová varianta je vytvořena na základě stresového scénáře, který je sestaven tak, aby odpovídal zhoršení nejnvýznamnějších rizikových faktorů, které může nastat průměrně jednou za 25 let.

V současné době kapitálový výhled ukazuje, že i za předpokladu stresového scénáře bude mít GEMB dostatek ka-

pitálových zdrojů pro pokrytí jak vnitřně stanoveného, tak regulatorního kapitálového požadavku, měřeno ukazatelem kapitálové přiměřenosti CAR („capital adequacy ratio“). CAR jak při základním, tak při stresovém scénáři neklesne pod 10%, což je interně stanovená minimální hodnota.

32. SOUDNÍ SPORY

Proti bance jako straně žalované jsou vedeny tři soudní spory, které napadají platnost Smlouvy o prodeji části podniku Agrobanky Praha, a.s. ze dne 22. června 1998. Jedná se o spory vedené panem Václavem Sládkem, akcionářem Agrobanky Praha, a.s. v likvidaci, bývalými členy dozorčí rady Agrobanky Praha, a.s. v likvidaci a společností NEW AGE INVESTMENT, s.r.o., taktéž akcionářem Agrobanky Praha, a.s. v likvidaci. Banka ve všech sporech trvá na platnosti Smlouvy o prodeji části podniku a soudu předložila stanoviska opírající se o rozsáhlé právní rozborů podporující platnost této Smlouvy. Banka dále v soudních sporech namítla procesní nedostatky, které jsou samy důvodem pro zamítnutí žalob. Pokud by žalobci dosáhli prohlášení Smlouvy o prodeji části podniku za neplatnou, mohlo by to mít významný dopad na

finanční situaci banky. K datu sestavení účetní závěrky nelze dopad této varianty stanovit a vedení banky je přesvědčeno, že není pravděpodobné, že by žalobci byli v soudních sporech úspěšní. Banka přesto pokračuje ve snaze o nalezení řešení uvedených sporů a narovnání s akcionáři Agrobanky Praha, a.s. v likvidaci v nejkratší možné době a za účasti všech zúčastněných stran. Pro tyto účely banka vytvořila v roce 2007 rezervu ve výši 800 mil. Kč a tento stav trvá k 31. prosinci 2008 (viz bod 25 (b)).

33. VÝZNAMNÉ UDÁLOSTI PO DATU ÚČETNÍ ZÁVĚRKY

V období po rozvahovém dni nedošlo k žádným událostem, které by vyžadovaly úpravu či zveřejnění v účetní závěrce nebo její příloze.

Odesláno dne:	Razítko a podpis statutárního orgánu	Osoba odpovědná za účetnictví	Osoba odpovědná za účetní závěrku
28. dubna 2009		jméno a podpis	jméno a podpis
		Manda Masnikosová	Jana Janečková
		tel.: 22444 2315	tel.: 22444 2337

