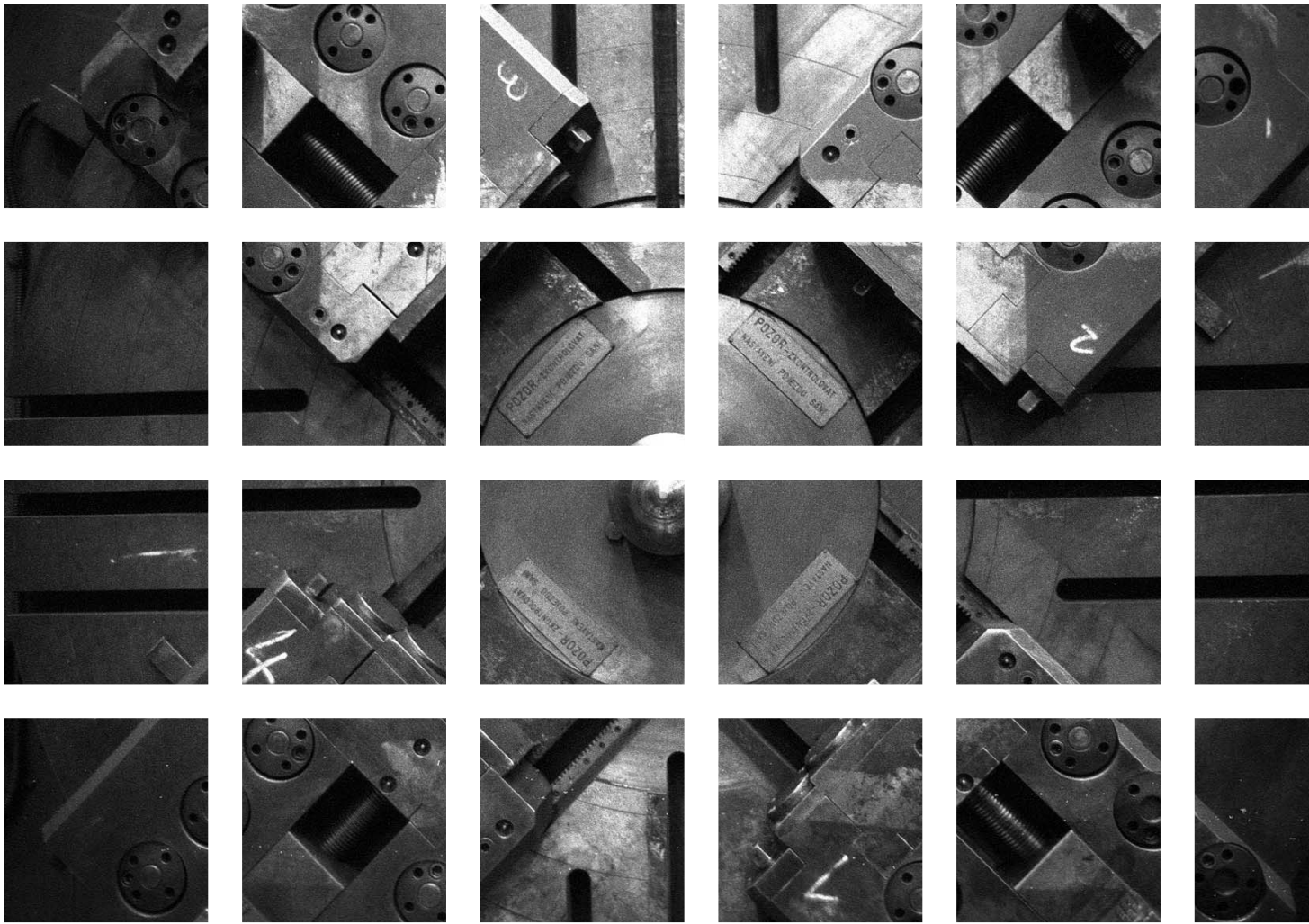


Výroční zpráva  
**2008**  
I. část







Výroční zpráva za rok 2008





## Obsah výroční zprávy za rok 2008



PŘEDSTAVENSTVO VÍTKOVICE, a.s. ....	6
DOZORČÍ RADA VÍTKOVICE, a.s. ....	9
ZPRÁVA PŘEDSTAVENSTVA O PODNIKATELSKÉ ČINNOSTI SPOLEČNOSTI.....	12
ZPRÁVA DOZORČÍ RADY O VÝSLEDČÍCH KONTROLNÍ ČINNOSTI .....	13
ORGANIZAČNÍ STRUKTURA K 31. PROSINCI 2008.....	14
ORGANIZAČNÍ SLOŽKA VÍTKOVICE, a.s.....	15
PERSONÁLNÍ VÝVOJ .....	16
EKONOMICKÉ VÝSLEDKY .....	19
ROZVAHA - AKTIVA.....	22
ROZVAHA - PASIVA.....	23
VÝKAZ ZISKU A ZTRÁTY .....	24
OBCHODNÍ ČÁST - VYBRANÉ UKAZATELE.....	25
MARKETING.....	29
STRATEGIE DALŠÍHO ROZVOJE SPOLEČNOSTI A SKUPINY VÍTKOVICE.....	33
UDÁLOSTI PO DATU ÚČETNÍ ZÁVĚRKY .....	38
ZPRÁVA NEZÁVISLÉHO AUDITORA URČENÁ AKCIONÁŘŮM SPOLEČNOSTI VÍTKOVICE, a.s. ....	39

### VÝROČNÍ ZPRÁVA VÍTKOVICE, a.s. – II. ČÁST

#### OBSAH

ÚČETNÍ ZÁVĚRKA ZA ROK 2008

ZPRÁVA O VZTAŽÍCH MEZI PROPOJENÝMI OSOBAMI K 31. 12. 2008 DLE §66a ZÁKONA Č. 513/1991 Sb.


KONSOLIDOVANÁ ÚČETNÍ ZÁVĚRKA ZA ROK 2008

29. 4. 2009



## Představenstvo VÍTKOVICE, a.s.



 **Ing. JAN SVĚTLÍK**  
předseda představenstva  
datum narození: 17. 8. 1958  
absolvent VŠB Ostrava

Po absolvování Vysoké školy báňské v Ostravě nastoupil v roce 1982 do společnosti VŽSKG k.p. jako kovář-lisař, poté přešel do funkce asistenta technologa a prošel mnoha dalšími pozicemi.

Od roku 1993 zastával funkci vedoucího nákladového střediska Lahvárna a následně v roce 1994 byl jmenován ředitelem podnikatelské jednotky 530 - VÍTKOVICE Lahvárna. K 1. 1. 1995 byla jednotka transformována do dceřiné společnosti. V roce 1999 byla jím řízená společnost privatizována a stoprocentní obchodní podíl ve společnosti VÍTKOVICE Lahvárna, spol. s r.o. zakoupila akciová společnost LAHVÁRNA OSTRAVA, a.s. V roce 2000 došlo k transformaci na akciovou společnost VÍTKOVICE Lahvárna a.s., kde byl jmenován předsedou představenstva a generálním ředitelem. Od 12. 9. 2003 je předsedou představenstva a od 15. 9. 2003 generálním ředitelem společnosti VÍTKOVICE, a.s. Od 14. 9. 2003 je předsedou představenstva společnosti VÍTKOVICE STROJÍRENSTVÍ, a.s. (nyní VÍTKOVICE HEAVY MACHINERY a.s.), kde v období od 2. 10. 2003 do 31. 5. 2004 působil rovněž ve funkci generálního ředitele. Působí ve statutárních orgánech společností holdingu VÍTKOVICE.



## Představenstvo VÍTKOVICE, a.s.



### **Ing. MILAN JUŘÍK**

**místopředseda představenstva (do 31. 12. 2008), člen představenstva (od 1. 1. 2009)**

**datum narození: 23. 2. 1943**

**absolvent VŠB Ostrava**

Ve VÍTKOVICÍCH začínal v roce 1969 v útvaru VÍTKOVICE - Export. Staral se hlavně o vývoz strojírenských výrobků. Od roku 1986 byl vedoucím oddělení. Díky svým znalostem obchodu a rozsáhlé jazykové vybavenosti byl klíčovou postavou exportu a v roce 1989 se stal ředitelem odboru VÍTKOVICE Export. Od roku 1995, po částečné restrukturalizaci VÍTKOVIC, působil jako vedoucí útvaru Marketing společnosti VÍTKOVICE Lahvárna a.s. a od roku 2000 byl obchodním ředitelem akciové společnosti VÍTKOVICE Lahvárna. Od 12. 9. 2003 je členem představenstva VÍTKOVICE, a.s., následně od 22. 12. 2005 místopředsedou představenstva. Působí ve statutárních orgánech společností holdingu VÍTKOVICE.

Od listopadu 2003 do prosince 2006 byl obchodním ředitelem společnosti VÍTKOVICE STROJÍRENSTVÍ, a.s. (nyní VÍTKOVICE HEAVY MACHINERY a.s.).

### **Ing. VÁCLAV DOSTÁL**

**člen představenstva (do 31. 12. 2008), místopředseda představenstva (od 1. 1. 2009)**

**datum narození: 31. 5. 1958**

**absolvent VŠB Ostrava**

Po absolvování vysokoškolského studia nastoupil v roce 1981 do Vagónky Studénka, kde pracoval až do roku 1991. Prošel zde různými programátorskými–analytickými funkcemi až po funkci vedoucího projektu automatizace technické přípravy výroby v podniku. V letech 1991 až 1997 pracoval v Komerční bance jako ředitel pobočky. V roce 1994 absolvoval manažerský kurs na Llandrillo College v Londýně. V roce 1998 pracoval v CZECH VENTURE PARTNERS, spol. s r.o. jako odborný ředitel fondu rizikového kapitálu.

Od 1. 4. 1999 zastával funkci finančního ředitele společnosti VÍTKOVICE Lahvárna a.s., je prokuristou společnosti VÍTKOVICE Lahvárna a.s. (nyní VÍTKOVICE CYLINDERS a.s.). Od 15. 9. 2003 byl jmenován do funkce finančního ředitele VÍTKOVICE, a.s. Působí ve statutárních orgánech společností holdingu VÍTKOVICE.

### **Ing. JAROMÍR ŠILER**

**člen představenstva**

**datum narození: 18. 4. 1957**

**absolvent VŠB Ostrava**

Od roku 1981 pracoval jako vedoucí útvaru operativního řízení výroby strojírensko metalurgického závodu VÍTKOVIC. V roce 1992 nastoupil do funkce asistenta vedoucího nákladového střediska Lahvárna a byl pověřen koordinací a zajištěním modernizace Lahvárný. Od roku 2000 pracoval jako výrobně technický ředitel akciové společnosti VÍTKOVICE Lahvárna. Od 12. 9. 2003 je členem představenstva VÍTKOVICE, a.s. a působí ve statutárních orgánech společností holdingu VÍTKOVICE.

Je generálním ředitelem společnosti VÍTKOVICE CYLINDERS a.s.

### **Mgr. PAVEL FILIPČÍK**

**člen představenstva**

**datum narození: 14. 4. 1975**

**absolvent Právnické fakulty Masarykovy univerzity v Brně**

Po absolvování vysoké školy nastoupil do developerské společnosti IPB Real, a.s., kde zastával funkci právníka. Od roku 2001 pracoval na postu právníka v Československé obchodní bance, a.s., z níž 1. 4. 2004 přešel do společnosti VÍTKOVICE, a.s., kde pracuje ve funkci vedoucího odboru Právní vztahy.

Od 1. 9. 2005 je současně členem dozorčí rady společnosti VÍTKOVICE ITS a.s. a od 30. 11. 2007 je členem dozorčí rady společnosti VÍTKOVICE ACCOUNTING a.s.



## Představenstvo VÍTKOVICE, a.s.



### ZMĚNY VE SLOŽENÍ PŘEDSTAVENSTVA

#### V OBDOBÍ OD 1. LEDNA 2008 DO 31. PROSINCE 2008

Ing. Milan Juřík ..... místopředseda představenstva do 31. 12. 2008

Ing. Václav Dostál ..... člen představenstva do 31. 12. 2008

Ing. Milan Juřík ..... člen představenstva od 1. 1. 2009

Ing. Václav Dostál ..... místopředseda představenstva od 1. 1. 2009



## Dozorčí rada VÍTKOVICE, a.s.



### DOZORČÍ RADA VÍTKOVICE, a.s. k 1. 1. 2008

Ing. Ivo Toušek  
Ing. Jaroslav Borák  
Ing. Michal Pastušek  
JUDr. Josef Babka  
Ing. Halina Ryšková  
Mgr. Pavlína Sklenářová

### DOZORČÍ RADA VÍTKOVICE, a.s. k 31. 12. 2008

JUDr. Josef Babka  
Ing. Ľudovít Ihring  
Ing. Halina Ryšková

#### JUDr. JOSEF BABKA

**předseda dozorčí rady**

**datum narození: 5. 9. 1956**

**absolvent UK Praha, právnická fakulta**

Po nástupu do společnosti VÍTKOVICE, a.s. zastával pozici vedoucího oddělení Právní regulace divize VÍTKOVICE Strojírenství, a to až do ukončení činnosti této divize v roce 1995. Poté byl ustanoven na pracovní pozici vedoucího kanceláře ředitele VÍTKOVICE Inženýring, kde zodpovídal mimo jiné za úsek dopravy a inspekce realizace staveb. V roce 1996 obešel do soukromé sféry v oblasti projekčních prací, zejména hutnicko-strojírenských staveb. Po návratu v roce 2002 do VÍTKOVICE, a.s., zastával funkci vedoucího odboru Právní vztahy ve společnosti VÍTKOVICE STOJÍRENSTVÍ, a. s. Po privatizaci VÍTKOVICE, a. s. byl ustanoven do funkce vedoucího odboru Speciální projekty. Od roku 2006 je členem dozorčí rady VÍTKOVICE, a. s.

#### Ing. HALINA RYŠKOVÁ

**člen dozorčí rady**

**datum narození: 27. 9. 1966**

**absolvent VŠB Ostrava, fakulta hornicko-geologická**

V únoru 2004 nastoupila do VÍTKOVIC jako referent sekretariátu na odbor Kancelář předsedy představenstva. Od června téhož roku zastává funkci vedoucí tohoto odboru. Od července 2008 zastává v akciové společnosti funkci personální ředitelky. V roce 2007 byla zvolena členem dozorčí rady VÍTKOVICE, a.s. za zaměstnance.

#### Ing. ĽUDOVÍT IHRING

**člen dozorčí rady**

**datum narození: 27. 9. 1952**

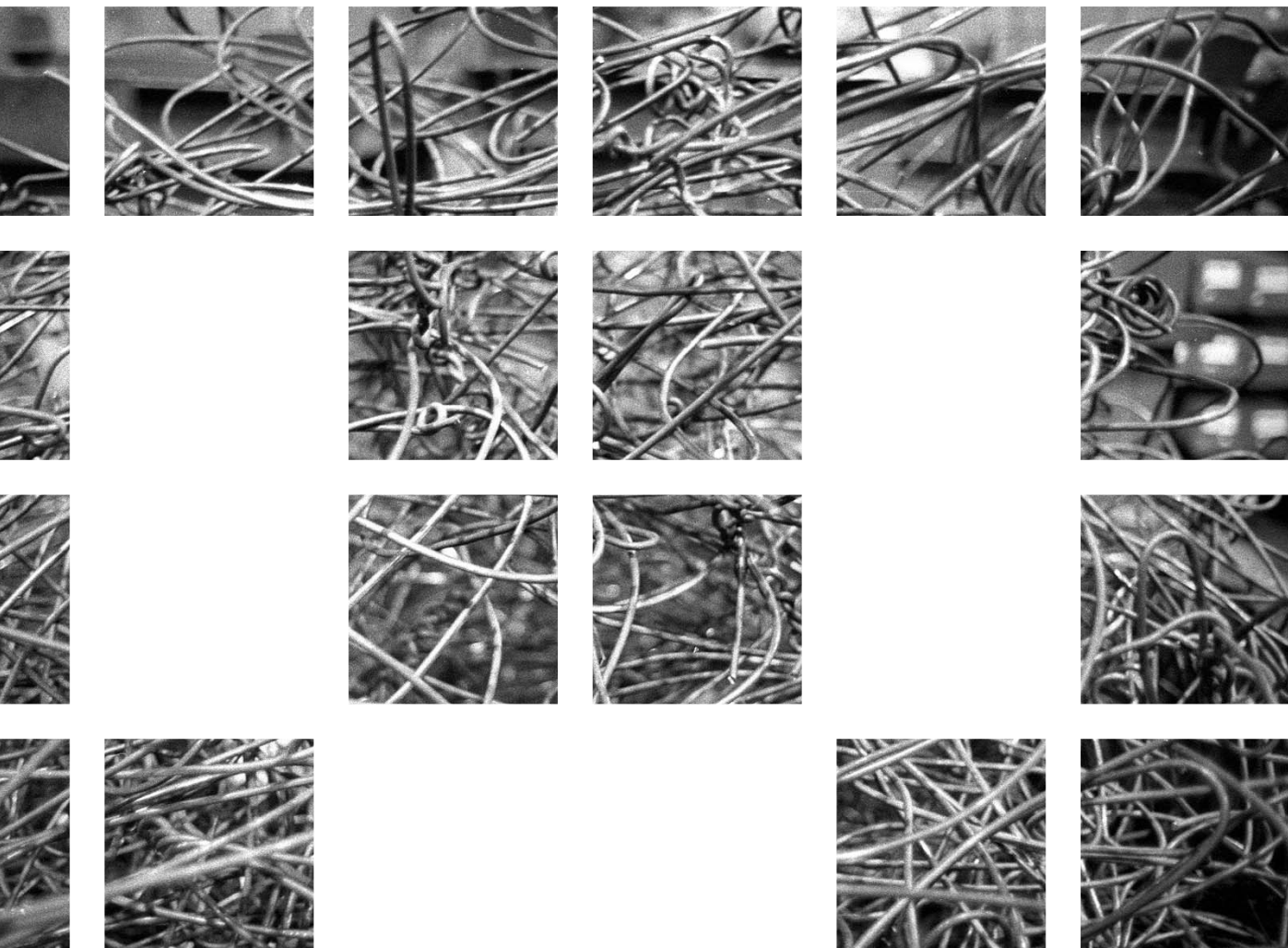
**absolvent Vysoké školy dopravní a spojů v Žilině, fakulta dopravní**

V roce 1978 nastoupil do společnosti Švermova železiarne jako samostatný ekonom. V letech 1987- 1990 pracoval jako vedoucí odboru ekonomických informací a rozborů, od roku 1990 do roku 1993 jako ekonomický náměstek a od roku 1993 v akciové společnosti Železiarne Podbrezová zastává funkci ředitele pro kapitálový rozvoj. Současně je také členem představenstva této společnosti.

### ZMĚNY VE SLOŽENÍ DOZORČÍ RADY

#### V OBDOBÍ OD 1. LEDNA 2008 DO 31. PROSINCE 2008

Ing. Ivo Toušek.....předseda dozorčí rady do 27. 6. 2008  
Ing. Jaroslav Borák.....místopředseda dozorčí rady do 27. 6. 2008  
Ing. Michal Pastušek..... člen dozorčí rady do 27. 6. 2008  
Mgr. Pavlína Sklenářová ..... člen dozorčí rady do 26. 6. 2008  
JUDr. Josef Babka ..... člen dozorčí rady do 27. 6. 2008  
JUDr. Josef Babka .....předseda dozorčí rady od 27. 6. 2008  
Ing. Ľudovít Ihring ..... člen dozorčí rady od 27. 6. 2008





Zprávy o činnosti



## Zpráva představenstva o podnikatelské činnosti společnosti



### Vážení akcionáři a obchodní partneři,

rok 2008 byl rokem pro společnost velmi významným, neboť byl rokem, ve kterém jsme oslavili 180. výročí založení společnosti a založení značky VÍTKOVICE. Dynamický růst všech společností skupiny, růst exportu a obsazování významných podílů na světových trzích, to vše byl důvod k tomu, že v zájmu posílení image a značky jsme na MSV v Brně představili VÍTKOVICE MACHINERY GROUP. Název, který odráží sílu značky, která má historii, dobré jméno a špičkové zázemí, název, který nás odlišuje od jiných společností a firem, s kterými byla tato společnost často zaměňována. Chceme, aby si svět postupně navykl VÍTKOVICE MACHINERY GROUP spojovat s faktem, že máme za sebou 180letou historii a současně jsme moderní, globální strojírenskou skupinou, která disponuje rozsáhlou výrobní základnou a know-how. Tuto image bychom měli získat minimálně v 25 zemích, kde je registrována značka VÍTKOVICE.

Rok 2008 byl pro společnost úspěšný, o čemž svědčí také hospodářské výsledky společnosti a dceřiných společností, se kterými se můžete seznámit na dalších stránkách. Přívlastek úspěšný je nutno chápat v kontextu skutečnosti, že tyto hospodářské výsledky jsou dotčeny tím, že rok 2008 byl poznamenán také historicky nevidaným vývojem kurzu tuzemské měny v průběhu roku a následným dopadem celosvětové recese a finanční krize, které v současnosti musí čelit globální celosvětový trh a nepochybně se dotkne i skupiny pod značkou VÍTKOVICE MACHINERY GROUP a společnosti VÍTKOVICE, a.s.

Jednoznačně správnou se ukazuje strategie posledních pěti let zaměřením se na úspory nákladů všeho druhu, zamezení enormního mzdového růstu a na akumulaci vlastních zdrojů. Nerozdávání a synergické efekty skupiny umožnily masivní investice do technologií a do vývoje inženýringu. Investice do nových projektů nás do budoucna posílí. V období recese je nezbytné se připravit na budoucí vývoj trhu, na možné náročné potřeby zákazníků, a tím také na udržení a zlepšení tržní pozice.

Do budoucna je strategie skupiny v oblasti inovací zaměřena, kromě stávající výroby a inženýringu, zejména na Green technology. Tento nový podnikatelský obor zahrnuje oblasti zpracování biomasy v bioplynových stanicích, její transformaci na tepelnou či elektrickou energii až po čištění bioplynu a jeho využití pro alternativní pohony automobilů. Za tímto účelem byla zaregistrována ochranná známka CNG vitall.

Informační technologie jsou další prioritní rozvojovou oblastí skupiny a jsou pro ni klíčem ke komplexním dodávkám sofistikovaných strojírenských celků na klíč.

Jsme si dobře vědomi toho, že nejcennějším kapitálem společnosti a celé skupiny jsou naši kvalifikovaní a zkušení zaměstnanci, disponující potřebnými znalostmi a dovednostmi. Proto jsme investovali a hodláme investovat do vzdělání a posilování image studia strojírenských a technických oborů. Začali jsme provozovat také vlastní VÍTKOVICKOU STŘEDNÍ PRŮMYSLOVOU ŠKOLU A GYMNÁZIUM.

Díky tomu, jak pečujeme o 180leté dědictví značky VÍTKOVICE, roste naše renomé i v současnosti, kdy je značka VÍTKOVICE MACHINERY GROUP v pozici lídra ve vybraných segmentech strojírenské produkce a rovněž zárukou odpovědného partnera města a kraje, kde podniká. Je synonymem kvality, stability, prestiže a úspěchu. Vše výše uvedené je předpokladem pro úspěšné zvládnutí náročných plánů nejen na rok 2009, ale i pro další léta.

**Ing. Jan Světlík**  
předseda představenstva  
VÍTKOVICE, a.s.

**Ing. Václav Dostál**  
místopředseda představenstva  
VÍTKOVICE, a.s.



## Zpráva dozorčí rady o výsledcích kontrolní činnosti



Dozorčí rada společnosti VÍTKOVICE, a.s. v kalendářním roce 2008 plnila své úkoly v šestičlenném složení, a to do 26. 6. 2008, kdy jeden z členů dozorčí rady volený zaměstnanci odstoupil ze své funkce. Řádná valná hromada společnosti, která se konala 27. 6. 2008, odvolala čtyři členy dozorčí rady, schválila změnu stanov, spočívající ve snížení celkového počtu členů dozorčí rady na tři a zvolila dva nové členy dozorčí rady. Dozorčí rada od 27. 6. 2008 plnila své úkoly již ve tříčlenném složení, přičemž jeden z členů dozorčí rady je členem voleným zaměstnanci společnosti.

### Dozorčí rada společnosti v kalendářním roce 2008 uskutečnila osm zasedání, a to:

- 38. zasedání dozorčí rady..... dne 19. 2. 2008
- 39. zasedání dozorčí rady..... dne 29. 5. 2008
- 40. zasedání dozorčí rady..... dne 11. 6. 2008
- 41. zasedání dozorčí rady..... dne 19. 6. 2008
- 42. zasedání dozorčí rady..... dne 26. 6. 2008
- 43. zasedání dozorčí rady..... dne 27. 6. 2008
- 44. zasedání dozorčí rady..... dne 6. 8. 2008
- 45. zasedání dozorčí rady..... dne 3. 12. 2008

### Na svých zasedáních dozorčí rada společnosti VÍTKOVICE, a.s. dohlížela na výkon působnosti představenstva a uskutečňování podnikatelské činnosti společnosti a projednávala zejména:

- zprávy o hospodaření společnosti za jednotlivá účetní období roku 2008
- informace o aktuálním finančním stavu společnosti
- zprávu auditora o ověření řádné a konsolidované účetní závěrky společnosti VÍTKOVICE, a.s. za účetní rok 2007 a přezkoumala řádnou účetní závěrku a konsolidovanou účetní závěrku společnosti VÍTKOVICE, a.s. za účetní období roku 2007 a návrh představenstva na rozdělení dosaženého zisku společnosti za rok 2007
- zprávu o vztazích mezi propojenými osobami, dle § 66a obchodního zákoníku, za účetní období roku 2007
- zprávu o výsledcích kontrolní činnosti dozorčí rady předkládanou řádné valné hromadě společnosti
- informace o přípravě řádné valné hromady společnosti konané dne 27. 6. 2008
- informace o stavu vývoje procesu zvýšení základního kapitálu společnosti na základě usnesení valné hromady společnosti ze dne 29. 6. 2007 a informace o soudním řízení ve věci žalob na neplatnost usnesení valné hromady o zvýšení základního kapitálu
- volbu předsedy dozorčí rady a schválení jednacího řádu dozorčí rady
- informace o finančních investicích společnosti za rok 2008.

Spolupráce dozorčí rady s představenstvem společnosti byla v souladu s právními předpisy. Představenstvo předkládá dozorčí radě požadované zprávy, zejména zprávy o vývoji hospodaření společnosti.

Dozorčí rada společnosti na základě písemných podkladů i vlastní kontrolní činnosti konstatuje, že podnikatelská činnost společnosti se uskutečňovala v souladu s právními předpisy, stanovami a rozhodnutími valné hromady.

Dozorčí rada společnosti VÍTKOVICE, a.s. v roce 2008 plnila své povinnosti a vykonávala svá práva v souladu s obchodním zákoníkem, stanovami společnosti a rozhodnutími valné hromady.

V Ostravě dne 10. 3. 2009

**JUDr. Josef Babka**  
předseda dozorčí rady  
VÍTKOVICE, a.s.



## Organizační struktura k 31. prosinci 2008



### Představenstvo a.s.

Jan Světlík  
předseda  
představenstva

Milan Juřík  
místopředseda  
představenstva

Václav Dostál  
člen  
představenstva

Jaromír Šiler  
člen  
představenstva

Pavel Filipčík  
člen  
představenstva

### Vedení a.s.



010

Generální ředitel

010.3 Supervize platebního styku a poradci

011 Kancelář předsedy představenstva

014 Interní manažerské služby

019 Právní vztahy

020  
Obchodní ředitel

030  
Personální ředitel  
033 Personální rozvoj

040  
Ředitel pro strategii  
041 Speciální projekty  
042 Strukturální fondy  
043 Strategie

050  
Finanční ředitel  
050.1 Rozvoj informačního  
systému  
050.3 Finanční projekty  
051 Controlling  
a financování  
052 Řízení pohledávek



Organizační složka  
VÍTKOVICE Moskva

### DCEŘINÉ SPOLEČNOSTI

VÍTKOVICE HEAVY  
MACHINERY a.s.

VÍTKOVICE POWER  
ENGINEERING a.s.

VÍTKOVICE ITS a.s.

VÍTKOVICE RP  
Slovakia s.r.o.

VÍTKOVICE REALITY  
DEVELOPMENTS  
s.r.o.

VÍTKOVICE  
GEARWORKS a.s.

VÍTKOVICE  
TESTING CENTER  
s.r.o.

VÍTKOVICE  
MECHANIKA s.r.o.

VÍTKOVICE  
Doprava, a.s.

VÍTKOVICE  
Lisovna, spol. s r.o.  
„v likvidaci“

VITKOVICE  
HARD POLSKA  
Sp. z o.o.

AIRCRAFT RENT a.s.

VÍTKOVICE NP a.s.

WOSSA spol. s r.o.

VÍTKOVICE  
SCHREIER s.r.o.

LANGFANG PANWEI  
ENVIRONMENTAL  
ENGINEERING  
CO. LTD.

MEDIUM SOFT a.s.

NETPROSYS, s.r.o.

VÍTKOVICE - IOS  
s.r.o.

Spojené slévárny,  
spol. s r.o.

VÍTKOVICKÁ  
STŘEDNÍ  
PRŮMYSLOVÁ ŠKOLA  
A GYMNAZIUM

STUDIO RANNÝ  
VÍTKOVICE s.r.o.

majetková  
účast 100 %

majetková  
účast 50 %

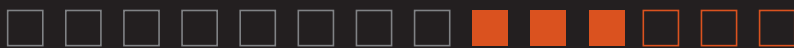


## Organizační složka VÍTKOVICE , a.s.



Dne 29. 6. 2006 vznikla organizační složka VÍTKOVICE, a.s., VÍTKOVICE Moskva v Ruské federaci se sídlem 125047, Ruská federace, Moskva, ul. 4-já Tverskaja-Jamskaja, dům 33/39, 7 vchod, č. 149 s cílem zastupování zájmů společnosti a jejich ochrany v Ruské federaci.

Předmětem činnosti je výstavba a projektování, obchod a spolupráce s podniky a organizacemi.



## Personální vývoj



Personální vývoj v roce 2008 byl charakterizován výrazným rozvojem, navýšením počtu zaměstnanců v rámci holdingu a zkvalitněním kvalifikační struktury. K uvolňování zaměstnanců z důvodů organizačních změn docházelo jen ojediněle.

Personální úseky společností VÍTKOVICE, a.s. a VÍTKOVICE REALITY DEVELOPMENTS s.r.o. v součinnosti s managementem a personálními úseky dceřiných společností realizovaly kompletní personální činnosti. Podstatná část personálních činností se realizovala formou průřezových činností. Byla tím zajištěna jednotná aplikace a využití všech synergických efektů.

### PERSONÁLNÍ POLITIKA

V oblasti pracovních sil byli přijímáni uchazeči požadovaných profesí. Nedostatkové profese, např. svářeč s úřední zkouškou a obráběč kovů, byly zajišťovány formou agenturního zaměstnávání.

Od 1. 9. 2008 byla zřízena VÍTKOVICKÁ STŘEDNÍ PRŮMYSLOVÁ ŠKOLA A GYMNÁZIUM, jejímž cílem je příprava vlastních a budoucích zaměstnanců v nejvyhledávanějších výučních a maturitních oborech.

Byla rovněž realizována spolupráce s technickými školami, především se strojní fakultou VŠB-TU Ostrava. Výsledkem bylo přijetí vhodných absolventů těchto škol do pracovního poměru.

Celkem bylo přijato 143 absolventů škol, kteří byli zařazeni do projektu „Adaptace absolventů“.

S využitím programu Rozvoj lidských zdrojů byl úspěšně ukončen dvouletý grantový projekt „PRVNÍ START – Adaptační centrum pro studenty a absolventy středních a vysokých škol“. V tomto programu bylo zařazeno 77 absolventů nedostatkových profesí.

Personální úsek se výrazně podílel na mediální kampani ve prospěch pozitivního vnímání společnosti VÍTKOVICE, a.s. a jejich dceřiných společností ve všech oblastech personální politiky, např. exkurze žáků základních a středních škol, Den otevřených dveří pro vysokoškolské studenty, účast na Kariéře 2008 a na výstavě školství „Učeň, středoškolák, vysokoškolák a pedagogika“.

V rámci holdingu bylo proškoleny 11 085 zaměstnanců. Z toho v dělnických kurzech 7 702 zaměstnanců a v odborných kurzech 2 410 zaměstnanců. Jazykové dovednosti v kurzech angličtiny, němčiny a ruštiny si rozvíjelo 550 zaměstnanců.

Odborné PC kurzy absolvovalo celkem 423 zaměstnanců.

Stejně jako v minulých letech poskytl Úřad práce v Ostravě finanční dotaci na rekvalifikace a získání víceprofesnosti zaměstnanců pro potřeby holdingu.

Úkolem Personálního úseku byla i kontrola nad dodržováním ustanovení Kolektivních smluv, kde nebyla registrována žádná nesplněná dohodnutá ustanovení.

V oblasti péče o zaměstnance pracujících v riziku, byly realizovány ve spolupráci s vybranými zdravotními pojišťovnami rekondiční pobyty.

Aktivní realizace úkolů v personální oblasti přispěla svým dílem k pozitivní bilanci společnosti VÍTKOVICE, a.s. a dceřiných společností v jejich činnosti a výsledcích v roce 2008.



## Personální vývoj



### CHARAKTERISTIKY ROKU 2008

<b>Nárůst počtu zaměstnanců proti roku 2007 v rámci holdingu</b>	<b>688</b>
Počet rekvalifikovaných zaměstnanců v rámci holdingu	119
Počet proškolených zaměstnanců v rámci holdingu	11 085
Náklady na vzdělávání v rámci holdingu	18 192 000,- Kč
<b>Dotace na vzdělávání z externích zdrojů v rámci holdingu</b>	<b>2 169 122,- Kč</b>
- z toho na mzdové náklady - refundace mezd	782 460,- Kč
- z toho dotace Úřadu práce v Ostravě na rekvalifikace	648 000,- Kč
Počet zaměstnanců VÍTKOVICE, a.s. uvolněných z důvodu organizačních změn	3
Počet zaměstnanců holdingu uvolněných z důvodu organizačních změn	10
Počet zajištěných rekondičních pobytů v rámci VÍTKOVICE, a.s.	1
Počet přijatých absolventů škol v rámci holdingu	143

### POČET ZAMĚSTNANCŮ VÍTKOVICE, a.s. A DCEŘINÝCH SPOLEČNOSTÍ K 31. 12. 2008:

NÁZEV SPOLEČNOSTI	2008	2007	2006
VÍTKOVICE, a.s.	48	53	206
VÍTKOVICE REALITY DEVELOPMENTS s.r.o.	185	171	
VÍTKOVICE HEAVY MACHINERY a.s.	2 009	3 069	2 898
VÍTKOVICE Doprava, a.s.	303	302	280
VÍTKOVICE ITS a.s.	50	50	47
VÍTKOVICE GEARWORKS a.s.	197	184	176
VÍTKOVICE MKV s.r.o. *	17	13	15
VÍTKOVICE RP Slovakia s.r.o.	11	12	17
VÍTKOVICE MECHANIKA s.r.o.	968	936	914
VÍTKOVICE TESTING CENTER s.r.o.	223	222	212
VÍTKOVICE POWER ENGINEERING a.s. (VÍTKOVICE - ENVI, a.s.)	1 590	133	129
VÍTKOVICE HARD a.s.		234	249
VITKOVICE HARD POLSKA Sp. z o.o.	1	1	
HUTNÍ MONTÁŽE a.s. **	798	718	677
MEDIUM SOFT a.s. (včetně dceřinných společností)	121	119	
VÍTKOVICE SCHREIER s.r.o.	28	26	
VÍTKOVICE - IOS s.r.o.	56		
Spojené slévárny, spol. s r.o.	244		
VÍTKOVICKÁ STŘEDNÍ PRŮMYSLOVÁ ŠKOLA A GYMNÁZIUM	14		
NETPROSYS, s.r.o.	68		
<b>CELKEM</b>	<b>6 931</b>	<b>6 243</b>	<b>5 820</b>

\* - dceřiná společnost VÍTKOVICE GEARWORKS a.s.

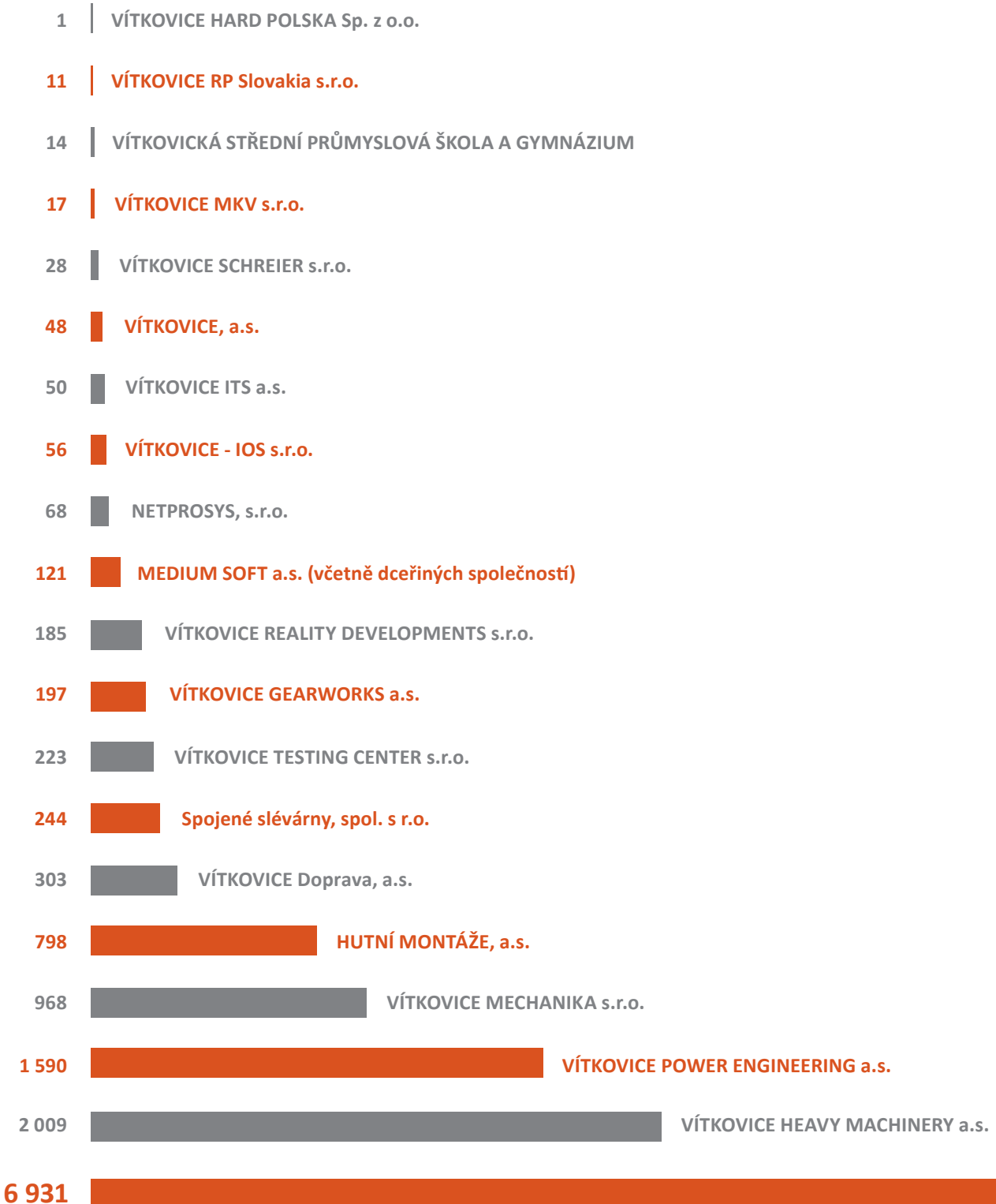
\*\* - dceřiná společnost VÍTKOVICE HEAVY MACHINERY a.s.



## Personální vývoj



### STRUKTURA POČTU ZAMĚSTNANCŮ VÍTKOVICE, a.s. A DCEŘINÝCH SPOLEČNOSTÍ k 31. 12. 2008





**Ekonomické výsledky**



## Ekonomické výsledky



Společnost VÍTKOVICE, a.s. vykázala v roce 2008 hospodářský výsledek před zdaněním ve výši 1 368 mil. Kč, přičemž jednou z nejvýznamnějších skutečností, ovlivňující hospodářský výsledek roku 2008 byla výplata dividend dceřinými společnostmi ve výši cca 1 067 mil. Kč.

### ZÁKLADNÍ KAPITÁL

Fyzické a právnické osoby, podílející se více než 20 % na základním kapitálu společnosti

název právnické osoby	výše podílu (v %)	
	2008	2007
VTK SECURITIES s.r.o.	51,0	51,0
VÍTKOVICE HOLDING, a.s.	27,5	27,5

Základní kapitál společnosti k 31. 12. 2008 je rozdělen na 13 279 203 ks kmenových akcií na majitele v zaknihované podobě. Nominální hodnota činí 10 Kč na jednu akcii. Akcie jsou plně převoditelné, spojené s hlasovacím právem. K datu 18. 11. 2004 byly cenné papíry vyřazeny z obchodování na oficiálním trhu RM – SYSTÉM, a.s. V průběhu roku 2008 nedošlo ke změnám ve výši základního kapitálu.

(v tis. Kč)

VÍTKOVICE, a.s.	2008	2007
Hospodářský výsledek před zdaněním	1 367 640	1 381 068
Vlastní kapitál	7 786 291	8 108 896
Základní kapitál	132 792	132 792

Na valné hromadě konané dne 27. 6. 2008 schválili akcionáři společnosti ponechat zisk vykázaný v řádné účetní závěrce za účetní období 2007 ve výši 1 379 367 tis. Kč na účtu nerozděleného zisku minulých let.

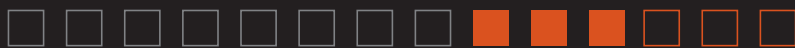
### VÝZNAMNÉ SKUTEČNOSTI TÝKAJÍCÍ SE FINANČNÍHO MAJETKU

V období od 1. 1. 2008 do 31. 12. 2008 došlo k nákupu následujících finančních investic:

název společnosti	převáděný podíl na základním kapitálu v %	podíl na základním kapitálu k 31. 12. 2008 v %
WOSSA spol. s r.o.	100,00%	100,00%
Spojené slévárny, spol. s r.o.	90,00%	90,00%
NETPROSYS, s.r.o.	80,00%	80,00%
STUDIO RANNÝ VÍTKOVICE s.r.o.	50,00%	68,00%
VÍTKOVICE - IOS s.r.o. (První opravárenská společnost s.r.o.)	2 x 33,33%	66,67%
JOB AIR - CENTRAL EUROPE AIRCRAFT MAINTENANCE a.s.	19,78%	19,78%
VÍTKOVICKÁ STŘEDNÍ PRŮMYŠLOVÁ ŠKOLA A GYMNÁZIUM (LINGVA - soukromé gymnázium, s.r.o.)	90,00%	

### VÍTKOVICE NP a.s.

Dne 15. 4. 2008 byla založena společnost VÍTKOVICE NP a.s., která vznikla dne 12. 5. 2008 zápisem do obchodního rejstříku vedeného Krajským soudem v Ostravě, oddíl B, vložka 4018 se základním kapitálem ve výši 2 000 tis. Kč. Podíl na základním kapitálu připadající na společnost VÍTKOVICE, a.s. činí 100 %.



## **Ekonomické výsledky**



### **ČESKÉ HLAVY INVESTMENT a.s.**

Dne 4. 5. 2008 byla založena společnost ČESKÉ HLAVY INVESTMENT a.s., která vznikla dne 21. 7. 2008 zápisem do obchodního rejstříku vedeného Krajským soudem v Ostravě, oddíl B, vložka 4046 se základním kapitálem ve výši 2 000 tis. Kč. Podíl na základním kapitálu připadající na společnost VÍTKOVICE, a.s. činí 15 %.

### **VÍTKOVICE POWER ENGINEERING a.s., VÍTKOVICE HEAVY MACHINERY a.s., VÍTKOVICE - Export, a.s., VÍTKOVICE HARD a.s.**

Dne 1. 6. 2008 přešlo na společnost VÍTKOVICE POWER ENGINEERING a.s. jako nástupnickou společnost v důsledku fúze sloučením a v důsledku rozdělení odštěpením sloučením:

(1.) veškeré jmění společnosti VÍTKOVICE - Export, a.s., IČ 005 49 070, která jako zanikající společnost byla zrušena a zanikla bez likvidace s právním nástupcem;

(2.) veškeré jmění společnosti VÍTKOVICE HARD a.s., IČ 259 08 065, která jako zanikající společnost byla zrušena a zanikla bez likvidace s právním nástupcem;

(3.) vyčleněná část jmění (včetně práv a povinností z pracovněprávních vztahů) představující majetek a závazky nákladových středisek NS 822 - Mostárna, NS 830 - Energetické strojírenství, NS 463, 890 - Engineering a NS 445 - Projekce a konstrukce a tomu odpovídající část správy a centrálně evidovaného majetku a závazků, rozdělované společnosti VÍTKOVICE HEAVY MACHINERY a.s., IČ 258 77 950.

Rozhodným dnem fúze bylo datum 1. 1. 2008.

### **DIVIDENDY A PODÍLY NA ZISKU**

V rámci rozhodování akcionáře (společníka) VÍTKOVICE, a.s. při výkonu působnosti valných hromad dceřiných společností VÍTKOVICE HEAVY MACHINERY a.s., VÍTKOVICE POWER ENGINEERING a.s., VÍTKOVICE MECHANIKA s.r.o., VÍTKOVICE TESTING CENTER s.r.o., VÍTKOVICE GEARWORKS a.s., VÍTKOVICE Doprava, a.s., VÍTKOVICE ITS a.s., MEDIUM SOFT a.s., NETPROSYS, s.r.o., VÍTKOVICE – IOS s.r.o. byly v období od 23. 5. 2008 do 27. 8. 2008 schváleny návrhy na rozdělení zisků a výplatu dividend výše jmenovanými dceřinými společnostmi v souhrnné výši 1 066 585 tis. Kč.

Dále byly inkasovány dividendy od společností Český lodní a průmyslový registr, s.r.o. a Vítkovické slévárny, spol. s r.o. v celkové výši 3 152 tis. Kč.

### **PŘÍPLATKY DO VLASTNÍHO KAPITÁLU VÍTKOVICE HEAVY MACHINERY a.s., VÍTKOVICE POWER ENGINEERING a.s.**

Na základě rozhodnutí představenstva společnosti VÍTKOVICE, a.s., v působnosti valné hromady společností VÍTKOVICE HEAVY MACHINERY a.s. a VÍTKOVICE POWER ENGINEERING a.s., byly dne 25. 11. 2008 uzavřeny Smlouvy o poskytnutí dobrovolného příplatku mezi společnostmi VÍTKOVICE, a.s. a VÍTKOVICE HEAVY MACHINERY a.s. a mezi společnostmi VÍTKOVICE, a.s. a VÍTKOVICE POWER ENGINEERING a.s., a to za účelem zajištění finanční stability těchto společností. Jedná se o poskytnutí peněžitých příplatků jediného akcionáře, společnosti VÍTKOVICE, a.s., do vlastního kapitálu těchto společností mimo základní kapitál, který v případě společnosti VÍTKOVICE HEAVY MACHINERY a.s. činí 700 000 tis. Kč a v případě společnosti VÍTKOVICE POWER ENGINEERING a.s. 100 000 tis. Kč.

**Ostatní skutečnosti týkající se finančního majetku jsou uvedeny v příloze účetní závěrky.**



## Rozvaha - Aktiva



Ozn.	AKTIVA	Skutečnost k 31. 12. 2008	Skutečnost k 31. 12. 2007
	<b>AKTIVA CELKEM</b>	<b>9 344 887</b>	<b>8 539 425</b>
<b>B.</b>	<b>Dlouhodobý majetek</b>	<b>6 330 001</b>	<b>6 273 164</b>
B.I.	Dlouhodobý nehmotný majetek	23 424	28 949
	3. Software	582	423
	4. Ocenitelná práva	22 842	28 526
B.II.	Dlouhodobý hmotný majetek	900 977	422 567
B.II.	1. Pozemky	302 846	129 521
	2. Stavby	288 746	169 923
	3. Samostatné movité věci a soubory movitých věcí	53 573	49 208
	6. Jiný dlouhodobý hmotný majetek	23 949	17 893
	7. Nedokončený dlouhodobý hmotný majetek	211 764	25 925
	8. Poskytnuté zálohy na dlouhodobý hmotný majetek	20 099	30 097
B.III.	Dlouhodobý finanční majetek	5 405 600	5 821 648
B.III.	1. Podíly v ovládaných a řízených osobách	5 011 371	5 440 532
	2. Podíly v účetních jednotkách pod podstatným vlivem	247 800	247 976
	3. Ostatní dlouhodobé cenné papíry a podíly	144 554	130 015
	5. Jiný dlouhodobý finanční majetek	1 875	3 125
<b>C.</b>	<b>Oběžná aktiva</b>	<b>3 013 662</b>	<b>2 254 776</b>
C.I.	Zásoby	22 152	40 312
C.I.	1. Materiál	6 849	10 770
	2. Nedokončená výroba a polotovary	9 179	22 600
	3. Výrobky	6 124	6 942
C.II.	Dlouhodobé pohledávky	14 003	26 262
C.II.	1. Pohledávky z obchodních vztahů	14 003	26 262
C.III.	Krátkodobé pohledávky	958 024	629 390
C.III.	1. Pohledávky z obchodních vztahů	707 447	400 060
	6. Stát - daňové pohledávky	16 994	
	7. Krátkodobé poskytnuté zálohy	45 884	15 961
	8. Dohadné účty aktivní	107 328	114 065
	9. Jiné pohledávky	80 371	99 304
C.IV.	Krátkodobý finanční majetek	2 019 483	1 558 812
C.IV.	1. Peníze	894	177
	2. Účty v bankách	1 408 699	1 174 935
	3. Krátkodobé cenné papíry a podíly	609 890	383 700
<b>D.I.</b>	<b>Časové rozlišení</b>	<b>1 224</b>	<b>11 485</b>
D.I.	1. Náklady příštích období	530	11 045
	3. Příjmy příštích období	694	440



## Rozvaha - Pasiva



Ozn.	PASIVA	Skutečnost k 31. 12. 2008	Skutečnost k 31. 12. 2007
	<b>PASIVA CELKEM</b>	<b>9 344 887</b>	<b>8 539 425</b>
<b>A.</b>	<b>Vlastní kapitál</b>	<b>7 786 291</b>	<b>8 108 896</b>
A. I.	Základní kapitál	132 792	132 792
A. I.	1. Základní kapitál	132 792	132 792
A. II.	Kapitálové fondy	1 047 992	2 965 810
A. II.	2. Ostatní kapitálové fondy	1 141	1 119
	3. Oceňovací rozdíly z přecenění majetku a závazků	1 046 851	2 964 691
A. III.	Rezervní fondy, nedělitelný fond a ostatní fondy ze zisku	38 149	38 149
A. III.	1. Zákonný rezervní fond/Nedělitelný fond	26 558	26 558
	2. Statutární a ostatní fondy	11 591	11 591
A. IV.	Výsledek hospodaření minulých let	5 201 145	3 592 778
A. IV.	1. Nerozdělený zisk minulých let	5 201 145	3 592 778
A. V.	Výsledek hospodaření běžného účetního období (+/-)	1 366 213	1 379 367
<b>B.</b>	<b>Cizí zdroje</b>	<b>1 558 478</b>	<b>430 429</b>
B. I.	Rezervy	2 722	3 719
	4. Ostatní rezervy	2 722	3 719
B. II.	Dlouhodobé závazky	527 486	
	2. Závazky - ovládající a řídící osoba	500 000	
	9. Jiné závazky	27 486	
B. III.	Krátkodobé závazky	1 028 270	426 710
B. III.	1. Závazky z obchodních vztahů	646 437	369 558
	2. Závazky - ovládající a řídící osoba	309 972	9 972
	5. Závazky k zaměstnancům	3 154	2 365
	6. Závazky ze sociálního zabezpečení a zdravotního pojištění	802	909
	7. Stát - daňové závazky a dotace	1 308	1 030
	8. Krátkodobé přijaté zálohy	18 077	24 027
	10. Dohadné účty pasivní	48 247	18 377
	11. Jiné závazky	273	472
<b>C. I.</b>	<b>Časové rozlišení</b>	<b>118</b>	<b>100</b>
	2. Výnosy příštích období	118	100



## Výkaz zisku a ztráty



Ozn.	Text	Skutečnost k 31. 12. 2008	Skutečnost k 31. 12. 2007
I.	Tržby za prodej zboží	1 236	60 887
A.	Náklady vynaložené na prodané zboží	1 252	56 037
	+ Obchodní marže	-16	4 850
II.	Výkony	<b>2 736 723</b>	<b>3 310 652</b>
II.	1. Tržby za prodej vlastních výrobků a služeb	2 748 491	3 336 483
	2. Změna stavu zásob vlastní činnosti	-11 808	-25 871
	3. Aktivace	40	40
B.	Výkonová spotřeba	<b>2 522 061</b>	<b>2 961 885</b>
B.	1. Spotřeba materiálu a energie	1 880 082	1 711 647
	2. Služby	641 979	1 250 238
	+ Přidaná hodnota	<b>214 646</b>	<b>353 617</b>
C.	Osobní náklady	<b>62 090</b>	<b>75 678</b>
C.	1. Mzdové náklady	49 664	53 458
	2. Odměny členům orgánů společnosti a družstva	1 741	1 927
	3. Náklady na sociální zabezpečení a zdravotní pojištění	9 813	18 706
	4. Sociální náklady	872	1 587
D.	Daně a poplatky	4 800	4 673
E.	Odpisy dlouhodobého nehmotného a hmotného majetku	38 729	69 320
III.	Tržby z prodeje dlouhodobého majetku a materiálu	17 238	139 986
III.	1. Tržby z prodeje dlouhodobého majetku	<b>9 336</b>	<b>131 169</b>
	2. Tržby z prodeje materiálu	7 902	8 817
F.	Zůstatková cena prodaného dlouhodobého majetku a materiálu	7 579	114 800
F.	1. Zůstatková cena prodaného dlouhodobého majetku	<b>7 574</b>	<b>113 957</b>
	2. Prodaný materiál	5	843
G.	Změna stavu rezerv a opravných položek v provozní oblasti a komplexních nákladů příštích období	-85 293	-190 562
IV.	Ostatní provozní výnosy	36 879	39 226
H.	Ostatní provozní náklady	43 957	72 465
I.	Převod provozních nákladů		-42
*	Provozní výsledek hospodaření	<b>196 901</b>	<b>386 497</b>
VI.	Tržby z prodeje cenných papírů a podílů	395 812	30 553
J.	Prodané cenné papíry a podíly	396 440	33 452
VII.	Výnosy z dlouhodobého finančního majetku	<b>1 069 897</b>	<b>930 197</b>
VII.	1. Výnosy z podílů v ovládaných a řízených osobách a v účetních jednotkách pod podstatným vlivem	1 066 586	926 777
	2. Výnosy z ostatních dlouhodobých cenných papírů a podílů	3 152	3 234
	3. Výnosy z ostatního dlouhodobého finančního majetku	159	186
VIII.	Výnosy z krátkodobého finančního majetku	19 169	8 134
IX.	Výnosy z přecenění cenných papírů a derivátů	634	
M.	Změna stavu rezerv a opravných položek ve finanční oblasti	-37 320	-45 589
X.	Výnosové úroky	45 023	17 203
XI.	Ostatní finanční výnosy	21 818	10 798
O.	Ostatní finanční náklady	22 494	14 409
*	Finanční výsledek hospodaření	1 170 739	994 613
Q.	Daň z příjmu za běžnou činnost	1 427	1 701
	1. - splatná	1 427	1 701
**	<b>Výsledek hospodaření za běžnou činnost</b>	<b>1 366 213</b>	<b>1 379 409</b>
R.	Mimořádné náklady		42
*	<b>Mimořádný výsledek hospodaření</b>		<b>-42</b>
***	<b>Výsledek hospodaření za účetní období (+/-)</b>	<b>1 366 213</b>	<b>1 379 367</b>
****	<b>Výsledek hospodaření před zdaněním (+/-)</b>	<b>1 367 640</b>	<b>1 381 068</b>

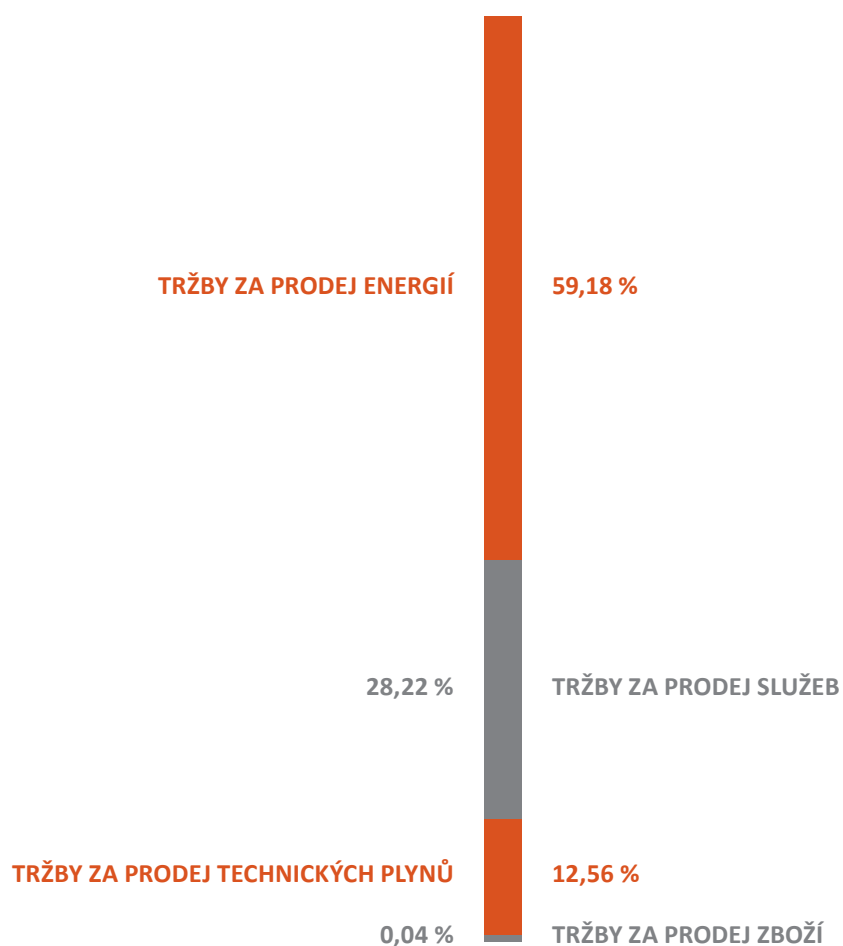


## Obchodní část - vybrané ukazatele



Akciová společnost VÍTKOVICE vykázala v roce 2008 tržby ve výši 2 749 727 tis. Kč, z toho za prodej zboží 1 236 tis. Kč, vlastních výrobků 1 972 456 tis. Kč a služeb 776 035 tis. Kč.

<b>Struktura tržeb:</b>		
Tržby za prodej zboží	1 236 tis. Kč	0,04 %
<b>Tržby za prodej vlastních výrobků a služeb:</b>		
Tržby za prodej technických plynů	345 261 tis. Kč	12,56 %
Tržby za prodej energií	1 627 195 tis. Kč	59,18 %
Tržby za prodej služeb	776 035 tis. Kč	28,22 %
<b>Tržby celkem</b>	<b>2 749 727 tis. Kč</b>	<b>100,00 %</b>



Společnost VÍTKOVICE, a.s. stejně jako v předchozích letech zajišťovala především technicko-organizační chod holdingu, poskytovala na základě smluv průřezové služby všem dceřiným i sesterským společnostem. Ovládá a kontroluje obchodní podíly dceřiných společností celé holdingové skupiny. Spravuje majetek svých vnitřních organizačních jednotek, pronajímá a prodává majetek nepotřebný pro produkčně podnikatelské aktivity dceřiných společností. V neposlední řadě nakupuje paliva a energie pro holdingovou skupinu.



## Obchodní část - vybrané ukazatele



### NÁKUP, PRODEJ ENERGIÍ A TECHNICKÝCH PLYNŮ

VÍTKOVICE, a.s. zajišťuje komplexní energetické služby zejména pro společnosti VÍTKOVICE HOLDING a také pro významné i drobné odběratele, kteří jsou situováni na území Ostrava – Vítkovice a Hulváky. Jedná se o nákup a prodej elektrické energie, technických plynů, tepla, topných plynů, stlačeného vzduchu a vod.

#### Nejvýznamnější odběratelé elektřiny

- VÍTKOVICE HEAVY MACHINERY a.s. - 177 GWh
- EVRAZ VÍTKOVICE STEEL, a.s. - 163 GWh
- LINDE VÍTKOVICE a.s. - 119 GWh

#### Nejvýznamnější odběratelé technických plynů

- EVRAZ VÍTKOVICE STEEL, a.s.
- VÍTKOVICE HEAVY MACHINERY a.s.

**V rámci zajišťování dodávek energií jsou VÍTKOVICE, a.s. držitelem licencí ve smyslu zákona 458/2000 Sb. – Energetický zákon a příslušných vyhlášek. Jedná se o následující licence:**

- distribuce elektřiny
- obchod s elektřinou
- distribuce plynu
- obchod s plynem
- rozvod tepelné energie

Prodej energií představuje jeden z nejvýznamnějších podílů z celkových tržeb VÍTKOVICE, a.s. Celkové tržby za energie v roce 2008 přesáhly 1,62 mld. Kč a největší podíl měly elektrická energie a zemní plyn. Podíl obou energií na celkových tržbách za energie dosáhl více než 83 %.

Tržby za dodávky technických plynů byly 345 mil. Kč, z nichž největší podíl představuje kyslík v objemu vyšším než 70 %. Operativní řízení a předcházení stavů nouze v elektroenergetice zajišťuje dispečink nákladového střediska Ocelárna ve VÍTKOVICE HEAVY MACHINERY a.s. Operativní řízení ostatních energií zajišťuje dispečink VÍTKOVICE MECHANIKA s.r.o. Jejich hlavním úkolem je řízení a dohled nad dodržováním vyhlášených regulačních stupňů při krátkodobých omezeních.

#### Dodavatelé energií v roce 2008:

V rámci zajištění co nejlepší ceny energetických komodit nakupují VÍTKOVICE, a.s. energie ve velkém objemu a od širokého portfolia dodavatelů. Mezi hlavní dodavatele energií v roce 2008 patřily společnosti Skupiny ČEZ. Výhradním dodavatelem technických plynů je společnost LINDE VÍTKOVICE a.s.

#### Další významní dodavatelé jsou:

- Severomoravská plynárenská, a.s. – dodávky zemního plynu
- Ostravské vodárny a kanalizace a.s. – dodávky pitné vody a odvod odpadní vody
- Dalkia Česká republika, a.s. – dodávky tepla

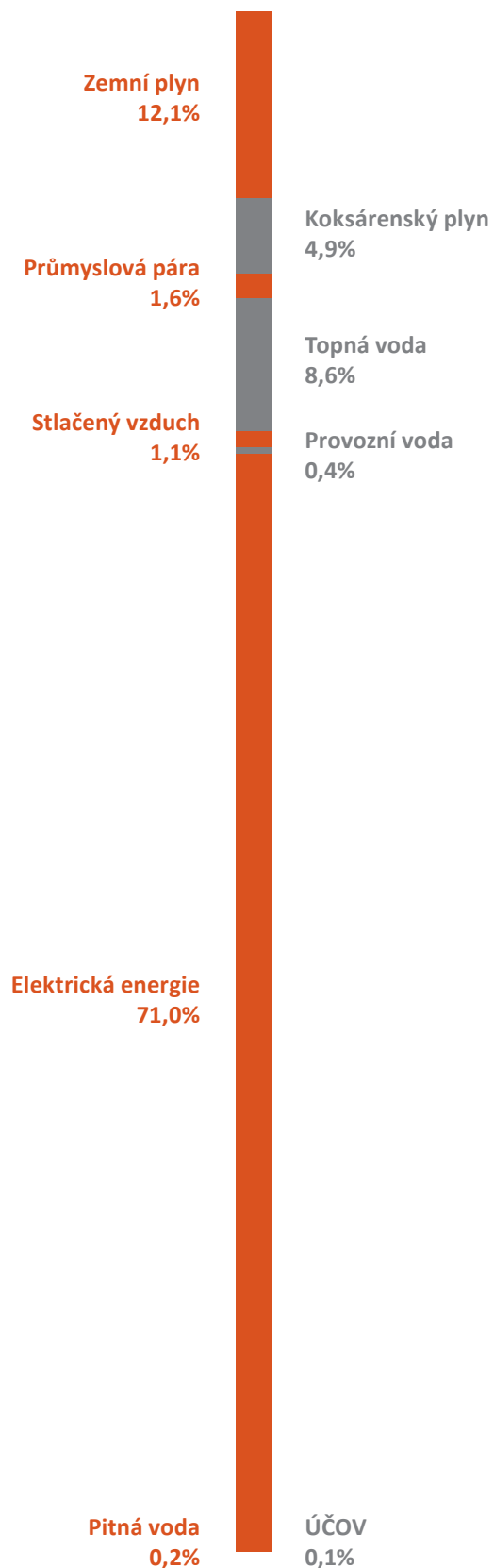
**Výsledky obchodování s energiemi a technickými plyny jsou uvedeny v grafech.**



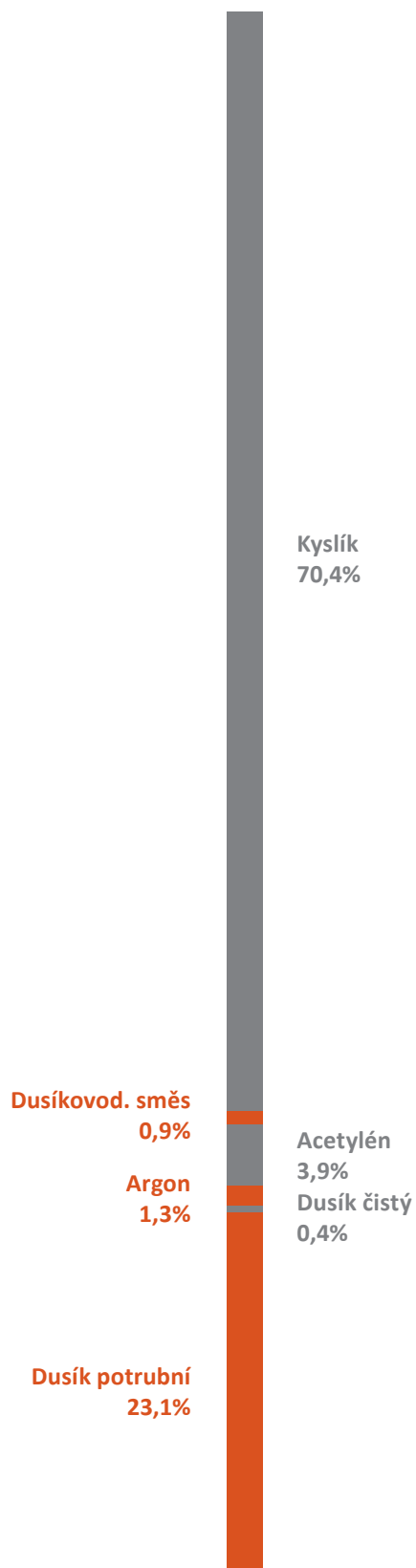
## Obchodní část - vybrané ukazatele



STRUKTURA TRŽEB ZA ENERGIE ZA ROK 2008



STRUKTURA TRŽEB ZA TECHNICKÉ PLYNY ZA ROK 2008





## Obchodní část - vybrané ukazatele



### REALIZACE INVESTIC A OPRAVY

V roce 2008 patřily k nejdůležitějším investičním projektům akce Rekonstrukce areálu Zámečku na ulici Výstavní, rekonstrukce telefonní ústředny a objektu bývalé projekce v areálu Jeseník.

Celkové investiční náklady VÍTKOVICE, a.s. byly v roce 2008 téměř 437 mil. Kč.

Významné investiční projekty jsou realizovány v dceřiných a sesterských společnostech.

V roce 2008 byly realizovány opravy ve výši bezmála 92 mil. Kč.

### REALITY A NÁJEMNÍ VZTAHY

Společnost VÍTKOVICE, a.s., vlastní přibližně 3,8 mil. m<sup>2</sup> pozemků a velké množství staveb ve 28 katastrálních územích po celé České republice. Nejvíce majetku se nachází v obci Ostrava, v městských částech Vítkovice a Hrabůvka. Další obce s významným objemem majetku společnosti VÍTKOVICE, a.s. jsou Frýdek-Místek, Jeseník, Kojetín, Rychvald a Chomutov.

Společnost VÍTKOVICE, a.s. v roce 2008 neprodala žádnou svou nemovitost. Naopak nakoupila pozemky a budovy za více než 32 mil. Kč.

Nákupy nemovitostí souvisely zejména s investičními záměry skupiny VÍTKOVICE HOLDING.

Celkově bylo v roce 2008 evidováno 254 nájemních vztahů, s tržbami více než 208 mil. Kč za pronájem nemovitostí a 19,5 mil. Kč za služby související s pronájemem nemovitostí.

Údaje o tržbách z nájmu a souvisejících služeb jsou podrobněji rozepsány v tabulkách.

#### Tržby z nájemních vztahů v jednotlivých oblastech (v tis. Kč)

oblast	tržby z nájmu	související služby	tržby celkem
Ostrava	172 589	13 790	186 379
Kojetín	4 200	0	4 200
Lískovec	20 542	5 768	26 310
Jeseník	11 227	0	11 227
<b>celkem</b>	<b>208 558</b>	<b>19 558</b>	<b>228 116</b>

#### Tržby z nájemních vztahů podle charakteru majetku (v tis. Kč)

oblast	tržby z nájmu	související služby	tržby celkem
administrativa	25 980	27 015	52 995
výrobní haly	124 169	7 921	132 090
pozemky	2 360	0	2 360
ostatní majetek	40 283	388	40 671
<b>celkem</b>	<b>192 792</b>	<b>35 324</b>	<b>228 116</b>



Marketing



## Marketing



**VÍTKOVICE - 180 YEARS WORLDWIDE** – pod tímto heslem oslavila společnost VÍTKOVICE v roce 2008 své 180. narozeniny. Zařadila se tak mezi nejstarší strojírenské podniky nejen v Evropě. Při této příležitosti došlo k re-brandingu firemní značky na VÍTKOVICE MACHINERY GROUP – skupiny, která je lídrem ve vybraných segmentech strojírenské produkce.

K tradičním podnikatelským aktivitám patří segmenty:

- **METALURGIE** – strategický segment s rozsáhlou historií, s akcentem na produkci kusových odlitků a speciálních druhů ocelí.
- **OCELOVÉ LAHVE A NÁDOBY** – společnost VÍTKOVICE disponuje světovým unikátem vlastní koncepce na výrobu bezešvých ocelových vysokotlakých lahví – supermoderním hydraulickým lisem o výkonu 3 500 tun a je současně evropským lídrem ve výrobě těchto lahví.
- **TĚŽKÉ STROJÍRENSTVÍ A ENGINEERING** – tento segment je zaměřen na komplexní řešení zakázek od vypracování studií až po realizaci v rámci investičních dodávek strojů a zařízení.
- **ENERGETICKÉ STROJÍRENSTVÍ** – zde se v roce 2008 tvůrčí a inovační potenciál rozvíjel např. při přípravě a realizaci velkých investičních akcí jako jsou retrofity tepelných elektráren společnosti ČEZ v Tušimicích a v neposlední řadě také v programu výroby komponent pro jadernou energetiku.
- **DOPRAVNÍ STROJÍRENSTVÍ** – strategický segment exportu společnosti VÍTKOVICE, reprezentován mimo jiné výrobou poloskládaných zalomených hřídelí pro dvoutaktní pomaluběžné lodní motory. V roce 2008 byla vyrobena celkově 3 500. hřídel.
- **OCELOVÉ KONSTRUKCE** – segment, který již 150 let od výroby první mostní konstrukce snad nejviditelněji reprezentuje společnost VÍTKOVICE. Legendární stavba televizního vysílače a hotelu na Ještědu v podobě originálního modelu reprezentovala VÍTKOVICE i Českou republiku v roce 2008 na prestižní londýnské výstavě COLD WAR MODERN: DESIGN, 1945 - 1970. K významným aktuálním zakázkám tohoto segmentu patřila dodávka ocelové konstrukce pro halu opravárenského centra letadel v Mošnově u Ostravy.
- **HASÍČÍ TECHNIKA** – segment, jenž vznikl postupnými akvizicemi, který se neustále profiluje a klade důraz na využití potenciálu v dceřiných společnostech v Polsku.
- **SLUŽBY** – segment servisních aktivit pro jednotlivé společnosti skupiny VÍTKOVICE HOLDING i pro externí firmy. Patří pod něj zejména nákup, prodej energií a technických plynů, dopravní a logistické služby, údržba a vývoj výrobních zařízení, přijímací zkoušky a akreditace, zkušební činnosti materiálů a produkovaných výrobků, financování projektů, produkce reklamních akcí a v neposlední řadě rovněž development – komplexní správa a údržba majetku, realitní činnost, majetkový servis, informační služby, pojištění, archiv a muzejní sbírky.

**Tyto tradiční podnikatelské aktivity byly doplněny dvěma novými oblastmi:**

- **GREEN TECHNOLOGY (CNG a bioplyn)**
- **IT TECHNOLOGIE**

CNG projekt pro přechod automobilů na pohon zemním plynem a představení produktů IT SKUPINY – to byly jedny z hlavních motivů prezentace společnosti VÍTKOVICE na padesátém ročníku Mezinárodního strojírenského veletrhu v Brně.

V druhé polovině roku 2008 byl nastartován projekt CNG vitall týkající se výstavby vlastní sítě veřejných plnicích stanic na stlačený zemní plyn v České republice. Tento záměr představuje vybudování 50 veřejných plnicích stanic CNG vitall do roku 2020.



## Marketing



V roce 2008 bylo pokračováno ve vlastní ediční činnosti publikací „Významné ocelové konstrukce VÍTKOVIC“.

Společnost VÍTKOVICE rovněž podpořila publikaci „Slavné vily Moravskoslezského kraje“, mapující architektonické a umělecké hodnoty staveb včetně ředitelské vily (zámku) Vítkovických železáren. Tento objekt byl v průběhu roku rekonstruován v intencích původní projektové dokumentace zámku a zařadil se tak mezi znovunalezené architektonické perly Ostravska.

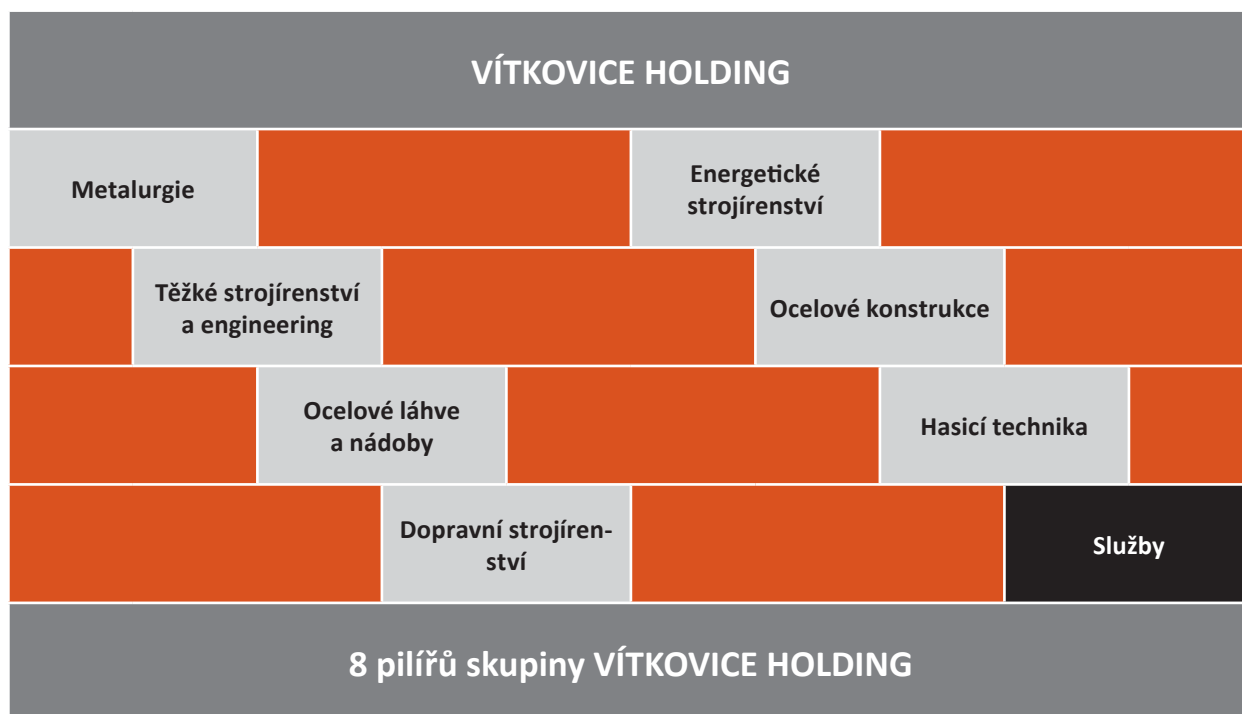
V rámci podpory významných uměleckých projektů bylo rovněž generální partnerství výstavy **SVÁRY ZŘENÍ** - unikátní prezentace děl přelomu 19 a 20. století v Galerii výtvarného umění v Ostravě.

Již tradicí se stalo generální partnerství ambiciózního projektu **SMALT ART 2008**, jehož renomé má neoddiskutovatelně stoupající tendenci.

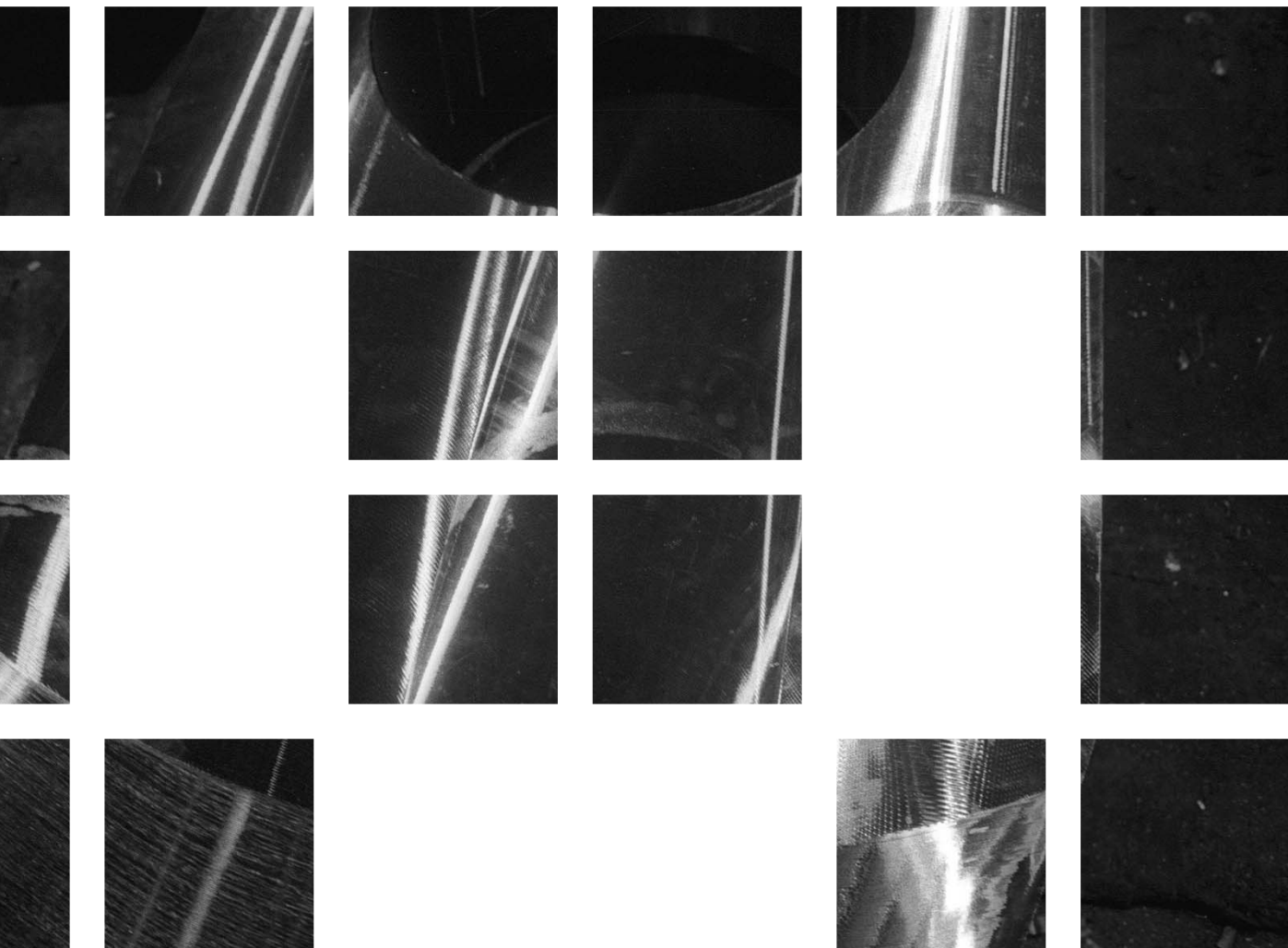
V roce 2008 byl rozpracováván unikátní projekt **NOVÉ VÍTKOVICE**, týkající se revitalizace tzv. Dolní oblasti Vítkovic. V projektu se počítá s řešením zástavby průmyslových ploch, opravami, rekonstrukcemi i výstavbami nových obytných bloků, administrativních prostorů, vysokoškolského, vědecko-výzkumného a kulturního zázemí i zón pro volný čas.

Národní kulturní památka technologických souborů industriálních objektů v Dolní oblasti Vítkovic byla v roce 2008 zařazena do Evropského kulturního dědictví.

### ZAČLENĚNÍ SPOLEČNOSTI VÍTKOVICE, a.s. DO SKUPINY VÍTKOVICE HOLDING



Společnost VÍTKOVICE, a.s. je zařazena v rámci svých činností do klíčového pilíře s názvem „Služby“.





Strategie rozvoje



## Strategie dalšího rozvoje společnosti a skupiny VÍTKOVICE



Skupinu VÍTKOVICE HOLDING lze právem považovat za globálního lídra nejen českého strojírenství. Skupina disponuje rozsáhlou výrobní základnou a know-how založeným na vlastním výzkumu a vývoji. Opírá se o globální zákaznický kapitál a nabídku produktů a služeb s vysokou přidanou hodnotou, rozvíjenou v rámci engineeringových oborů. To vše zastřešuje značka VÍTKOVICE, která v roce 2008 slavila 180. výročí svého založení. Současně s rozvojem a profilováním jednotlivých členů skupiny VÍTKOVICE HOLDING se vyvíjel názor na užívání značky. Při výročí 180-ti let založení společnosti VÍTKOVICE, představila skupina svůj nový marketingový název VÍTKOVICE MACHINERY GROUP, který lépe odráží její profil a zaměření členů skupiny na strojírenské obory podnikání, ať už v oblasti sériových produktů, tak i engineeringových oborů.

### Plnění strategických cílů a vize pro rok 2009

Společnost si i v roce 2008 zachovala dynamiku růstu v oblasti dosahovaných hospodářských výsledků, kdy skoro každá z ovládaných společností vykazovala vysokou rentabilitu, respektive ziskovost.

Společnost kapitálově vstoupila do řady společností jako například První opravárenská společnost, s.r.o. dnes VÍTKOVICE – IOS, s.r.o., Spojené slévárny, spol. s r.o., se dvěma závody v Hnátnici a Krnově, nebo společnost NETPROSYS, s.r.o., podnikající v oblasti informačních technologií.

Akvize nebyly směřovány jen do oblastí zpracovatelského průmyslu, ale rovněž do vzdělávacích aktivit jako LINGVA – soukromé gymnázium, s.r.o., dnes VÍTKOVICKÁ STŘEDNÍ PRŮMYSLOVÁ ŠKOLA A GYMNÁZIUM, s cílem dlouhodobě zajišťovat odborné pracovníky zejména pro potřeby skupiny.

VÍTKOVICE, a.s. se staly spoluzakladateli a podílníky ve společnosti ČESKÉ HLAVY INVESTMENT a.s., podporující zejména mladé vědce a studenty.

V průběhu roku byly také navyšovány majetkové účasti v některých stávajících společnostech skupiny. Všechny tyto aktivity byly vedeny snahou zajistit plnohodnotné portfolio produkčních a servisních organizací, vedoucí ke komplexnímu plnění požadavků našich zákazníků.

Strategickým záměrem pro další rozvoj je nutnost zabezpečit řízení specializovaných engineeringových oborů. Tato nová koncepce byla zahájena již v roce 2007.

V roce 2008 skupina VÍTKOVICE HOLDING pokračovala ve změně struktury, která umožňuje rozvoj jednotlivých členů skupiny podle core businessu. Vyspělé know – how spolu se špičkovými současnými i nově investovanými technologiemi, předurčuje společnosti skupiny VÍTKOVICE HOLDING stát se lídry vybraných segmentů engineeringových činností.

Pro podporu uvedené strategie byla realizována i změna organizační struktury, a to založením společnosti VÍTKOVICE POWER ENGINEERING a.s., která vznikla fúzí a sloučením společností VÍTKOVICE - EXPORT, a.s., VÍTKOVICE HARD a.s. a VÍTKOVICE ENVI, a.s. a současně vyčleněním části podniku z VÍTKOVICE HEAVY MACHINERY a.s.

Tím byl završen proces oddělení části společnosti zabývající se opakovanou sériovou výrobou od sofistikovaných funkcí a procesů VDF s podporou odpovídající výrobní základny.

Skupina VÍTKOVICE HOLDING stabilně investuje do své budoucnosti. Jen v roce 2008 investovala do nových technologií téměř miliardu korun. Do roku 2010 pak součet investic převyší 3,5 miliardy korun, a to využitím vlastních zdrojů, bankovních zdrojů i s přispěním zdrojů z celé škály strukturálních fondů, operačních programů a investičních pobídek. Strategickým cílem v roce 2009 je dokončit připravené investice, abychom mohli jejich kapacity využít v období po probíhající recesi.

Je připravován projekt výstavby rychlokovací radiální linky s kapacitou až 150 tisíc tun ročně, jejichž výstupem budou zejména výkovky různého druhu a použití s předpokládaným zahájením produkce počátkem roku 2012.



## Strategie dalšího rozvoje společnosti a skupiny VÍTKOVICE



Nejvýznamnější investicí skupiny v roce 2008 bylo zprovoznění supermoderní linky vlastní konstrukce na výrobu ocelových lahví na zemní plyn (CNG). Linka je světovým unikátem a firmě dává náskok před konkurencí a posílá ji mimo jiné do globálního automobilového průmyslu. Současně bylo přijato strategické rozhodnutí vybudovat vlastní síť plnicích stanic po území celé České republiky.

### Věda, výzkum a inovace

Skupina věnuje velkou pozornost budování vlastních vědeckých kapacit pro hlavní obory svého podnikání. Velmi úzce spolupracuje s vysokými školami a využívá řadu strukturálních fondů a investičních pobídek, včetně rozvoje lidských zdrojů pro realizaci inovací, vycházejících z výzkumných aktivit jednotlivých týmů.

Výsledky řešení inovačních aktivit aplikovaného výzkumu zajistí další rozvoj a konkurenceschopnost nejen společností skupiny VÍTKOVICE HOLDING, ale i dalších společností sdružených v Národním strojírenském klastru, nebo spolupracujících formou dodavatelských řetězců s firmami využívajícími výstupy aplikovaného výzkumu.

Do budoucna je strategie skupiny zaměřena kromě stávající výroby a engineeringu, zejména pak na tzv. Green technology, která zahrnuje oblasti zpracování biomasy v bioplynových stanicích, její transformaci na tepelnou či elektrickou energii, až po výše uváděné alternativní pohony automobilů. Při této příležitosti byla zaregistrována ochranná známka CNG vitall.

Informační technologie jsou další prioritní rozvojovou oblastí VÍTKOVICE HOLDING a jsou pro skupinu klíčem ke komplexním dodávkám sofistikovaných strojírenských výrobků a celků na klíč.

Celou strategii pak spojuje a tvoří nadstavbu tzv. Corporate social responsibility program, který navazuje na nejlepší tradice VÍTKOVIC. Společnosti skupiny VÍTKOVICE HOLDING vždy ovlivňovaly region, přičemž jsou také novátorem v přístupu ke vzdělávání. Projekt „Uč se anglicky“ nemá v kraji ani v ČR obdobu. Je sponzorována výuka angličtiny pro studenty Strojní fakulty Vysoké školy báňské - Technické univerzity Ostrava a uskutečňují ji přímo ve výrobních prostorách a v návaznosti na výrobní procesy. Společnost jako jedna z mála v zemi postupně buduje vlastní odborné a střední školství a podporuje talentované mladé vědce.

Se jménem VÍTKOVICE HOLDING je spojena i podpora kultury. Například se jedná o výstavu obrazu G. Klimta „Judita“ a nebo o výstavu „Sváry zření“ uskutečněnou ke 180. výročí. Veřejnosti tak byl představen unikátní obraz dříve ukrytý v depozitářích Ostravské galerie. Výstava FENOMÉN VÍTKOVICE veřejnosti připomenula historii i současnost skupiny VÍTKOVICE HOLDING. Podíl na bienále Industriální stopy upozornil odbornou i laickou veřejnost na technické a architektonické unikáty v majetku VÍTKOVICE HOLDING. Další jedinečnou akcí je tradiční tvůrčí setkání renomovaných výtvarných umělců SMALT ART VÍTKOVICE, které má své nezastupitelné místo v kalendáři kulturních akcí na Ostravsku.

Při příležitosti 180. výročí založení společnosti VÍTKOVICE zorganizovaly společnosti skupiny VÍTKOVICE HOLDING desítku odborných seminářů, vydaly několik obrazových a textových publikací ke svému historickému a technickému dědictví.

### Dolní oblast VÍTKOVIC a Národní kulturní památka „Důl Hlubina a koksovna a vysoké pece Vítkovických železáren“

V prosinci 2008 byla na návrh Ministerstva kultury ČR zařazena Národní kulturní památka na seznam Evropského kulturního dědictví (EUROPIAN HERITAGE LABEL).

V souladu se strategií dalšího rozvoje území skupiny VÍTKOVICE HOLDING probíhala v roce 2008 intenzivní příprava na zhodnocení strategického území tzv. Dolní oblasti VÍTKOVIC. V prosinci 2008 byla zahájena demolice 69 objektů a provozních souborů staveb v Dolní oblasti i komplikovaném území Národní kulturní památky s nákladem téměř 200 mil. Kč.



## Strategie dalšího rozvoje společnosti a skupiny VÍTKOVICE



Byl představen projekt „Nové VÍTKOVICE“, který je využíván městem Ostrava jako významný prvek strategického plánu města Ostravy do roku 2015. Vedení společnosti umožnilo otevření areálu Národní kulturní památky veřejnosti, žákům škol, profesionálním fotografům i umělcům. Areál vysokých pecí navštívilo přes 6 000 osob.

Na sklonku roku 2008 byla stavebně ukončena nákladná a náročná oprava další kulturní památky ve vlastnictví společnosti VÍTKOVICE, a.s., a to Zámečku na ulici Výstavní, který bude otevřen k 1. 5. 2009.

Hlavním cílem v roce 2009 je zahájit realizaci projektu „Zpřístupnění a nové využití Národní kulturní památky VÍTKOVICE“.

### Ochrana životního prostředí

Dalšími oblastmi, kam jsou směřovány aktivity a investiční prostředky, jsou environmentální systémy EMS 14 000, IPPC, BAT, rozvoj laboratoří a zkušebnictví, projekty plynofikace dopravy a sanace starých ekologických zátěží, z nichž vyjímáme:

- Ve společnosti VÍTKOVICE POWER ENGINEERING a.s., NS 822 – Mostárna, NS 830 – Energetické strojírenství a OÚ 463–Engineering, byl společností GES Ostrava, spol. s.r.o. úspěšně proveden 1. dozorový audit systému EMS. V NS 823 - HARD Jeseník byl společností Český lodní a průmyslový registr, s.r.o. úspěšně proveden 2. dozorový audit systému EMS (systém environmentálního managementu) dle ČSN EN ISO 14001 : 2005.
- Ve společnosti VÍTKOVICE HEAVY MACHINERY a.s. se pokračuje v zavádění environmentálního systému řízení ochrany životního prostředí dle ČSN EN ISO 14 001 : 2005.
- V souvislosti s reorganizací společnosti VÍTKOVICE HEAVY MACHINERY a.s. a začleněním organizačních jednotek NS 822 a NS 830 do společnosti VÍTKOVICE POWER ENGINEERING a.s., včetně společnosti VÍTKOVICE HARD a.s., byly příslušnými Krajskými úřady vydány změny integrovaných povolení. Podmínky provozu jednotlivých zařízení, stanovené integrovanými povoleními, byly v průběhu roku 2008 plněny.
- V roce 2008 byla v souladu s požadavky České inspekce životního prostředí, OI Olomouc, a s požadavky integrovaného povolení, realizována investiční akce - ekologizace lakovny v NS 823 HARD Jeseník v hodnotě téměř 15 mil. Kč.
- V obci Hrabová pokračovala v roce 2008 likvidace hutnické haldy Hrabová v rozsahu územního rozhodnutí MMO č.53/97.
- Dotčené společnosti Holdingu VÍTKOVICE provedly k 30. 11. 2008 předregistraci vybraných materiálů (struska, odprašky z EOP, slévárenské písky, okuje a ocel) dle Nařízení ES 1907/2006 REACH.
- Byly předány podklady pro Integrovaný registr znečištění, který je koncipován jako veřejně přístupný informační systém veřejné správy a je součástí Jednotného informačního systému o životním prostředí.
- V průběhu roku 2008 bylo na základě provedených doprůzkumů dokončeno zpracování projektů sanace lokalit Dolní oblasti a zpracována Analýza rizika pro lokalitu Pískové doly.
- V červenci 2008 byly zahájeny sanační práce na lokalitě NS 340 – Kovárna Kunčice a v listopadu 2008 byly zahájeny sanační práce na lokalitě NS 994 – bývalá Mostárna Lískovec.
- Další práce dle zpracovaných projektů sanace na lokalitách společnosti VÍTKOVICE, a.s. byly Ministerstvem financí zařazeny do veřejné zakázky s názvem „Odstranění některých ekologických zátěží vzniklých před privatizací“.



## Strategie dalšího rozvoje společnosti a skupiny VÍTKOVICE



### Skleníkové plyny

Skleníkové plyny v podobě CO<sub>2</sub>, emitované společností VÍTKOVICE HEAVY MACHINERY a.s. v roce 2008 ve výši přes 161 tis. tun, byly v lednu 2009 řádně ověřeny auditorskou firmou TŮV NORD Czech. Následně v zákonných termínech budou splněny veškeré povinnosti včetně odevzdání patřičného množství povolenek.

Rok 2008 byl prvním rokem řádného pětiletého obchodovacího období. Množství povolenek přidělených v Národním alokačním plánu na léta 2008-2012 pro VÍTKOVICE HEAVY MACHINERY a.s. je dostatečné i pro případné postupné navyšování výroby.

Postupná rekonstrukce ohřívacích pecí a přechod na zemní plyn se při zachované výrobě projeví snížením emisí skleníkového plynu CO<sub>2</sub>.

### Ochranné známky v majetku VÍTKOVICE, a.s.

**V roce 2008 bylo udržováno v platnosti 16 ochranných známek ve 49 zemích.**

„Trojúhelník v kruhu 1828“	..... kombinovaná
„VÍTKOVICE“	..... slovní grafická
„V“	..... obrazová „trojúhelník v kruhu“
„V 1828“	..... kombinovaná „trojúhelník v kruhu s kladivky“
„W“ a „V“	..... kombinovaná „trojúhelník v kruhu 1828 s kladivky“
VIBITIFER	..... slovní
MOTORŠOU	..... kombinovaná
MOTORŠOU	..... slovní
VETERAN SALON OSTRAVA	..... slovní
ATMOFIX	..... slovní
DUVAVIT	..... slovní
HYDROVIT	..... slovní grafická
HYDROVIT	..... slovní grafická obrysová
„vypichovaná“	..... obrazová „trojúhelník v kruhu“
GEARCO	..... slovní
HARD	..... kombinovaná

**V tomto roce byla podána na Úřad průmyslového vlastnictví ČR nová přihláška ochranné známky k registraci:**

NOVÉ VÍTKOVICE	..... kombinovaná
----------------	-------------------

### Patenty a užitné vzory

V roce 2008 byly udržovány v platnosti 3 patenty (P č. 285945, 287648 a 295736).

Podnikatelské činnosti VÍTKOVICE, a.s. v roce 2008 nevyžadovaly využívání žádných pasivních licencí, naopak v platnosti byly 3 aktivní licence k patentům a 17 aktivních licencí k ochranným známkám.



## Události po datu účetní závěrky



### Organizační struktura společnosti

Představenstvo společnosti VÍTKOVICE, a.s. rozhodlo s účinností od 1. 1. 2009 o změně organizační struktury společnosti za účelem zvýšení efektivnosti práce a racionalizace činností. V souvislosti s tímto rozhodnutím došlo s účinností od 1. 1. 2009 ke vzniku odboru 021 – Zastupitelská síť, odboru 031 – Vzdělávání, odboru 044 – Ekologie a tribotechnika, odboru 045 – Duševní vlastnictví, referátu 014.2 – Ochrana a referátu 014.3 – Povolování vstupu.

### Změny v představenstvu společnosti

Ke dni 1. 1. 2009 zvolilo představenstvo společnosti Ing. Václava Dostála do funkce místopředsedy představenstva společnosti.



Zpráva auditora



## Zpráva nezávislého auditora určená akcionářům společnosti VÍTKOVICE, a.s.



BDO Prima Audit s. r. o.  
Auditorská, účetní a poradenská firma

### Zpráva nezávislého auditora

#### Akcionářům společnosti VÍTKOVICE, a.s.

Na základě provedeného auditu jsme dne 19.3.2009 vydali k účetní závěrce, která je součástí této výroční zprávy, zprávu následujícího znění:

"Ověřili jsme přiloženou účetní závěrku společnosti VÍTKOVICE, a.s., tj. rozvahu k 31.12.2008, výkaz zisku a ztráty, přehled o změnách vlastního kapitálu a přehled o peněžních tocích za období od 1.1.2008 do 31.12.2008 a přílohu této účetní závěrky, včetně popisu použitých významných účetních metod.

#### Odpovědnost statutárního orgánu účetní jednotky za účetní závěrku

Za sestavení a věrné zobrazení účetní závěrky v souladu s českými účetními předpisy odpovídá statutární orgán společnosti VÍTKOVICE, a.s. Součástí této odpovědnosti je navrhnout, zavést a zajistit vnitřní kontroly nad sestavováním a věrným zobrazením účetní závěrky tak, aby neobsahovala významné nesprávnosti způsobené podvodem nebo chybou, zvolit a uplatňovat vhodné účetní metody a provádět dané situaci přiměřené účetní odhady.

#### Odpovědnost auditora

Naší úlohou je vydat na základě provedeného auditu výrok k této účetní závěrce. Audit jsme provedli v souladu se zákonem o auditorech a Mezinárodními auditorskými standardy a souvisejícími aplikačními doložkami Komory auditorů České republiky. V souladu s těmito předpisy jsme povinni dodržovat etické normy a naplánovat a provést audit tak, abychom získali přiměřenou jistotu, že účetní závěrka neobsahuje významné nesprávnosti.

Audit zahrnuje provedení auditorských postupů, jejichž cílem je získat důkazní informace o částkách a skutečnostech uvedených v účetní závěrce. Výběr auditorských postupů závisí na úsudku auditora, včetně posouzení rizik, že účetní závěrka obsahuje významné nesprávnosti způsobené podvodem nebo chybou. Při posuzování těchto rizik auditor přihlédne k vnitřním kontrolám, které jsou relevantní pro sestavení a věrné zobrazení účetní závěrky. Cílem posouzení vnitřních kontrol je navrhnout vhodné auditorské postupy, nikoli vyjádřit se k účinnosti vnitřních kontrol. Audit též zahrnuje posouzení vhodnosti použitých účetních metod, přiměřenosti účetních odhadů provedených vedením i posouzení celkové prezentace účetní závěrky.

Domníváme se, že získané důkazní informace tvoří dostatečný a vhodný základ pro vyjádření našeho výroku.

#### Výrok auditora

Podle našeho názoru účetní závěrka podává věrný a poctivý obraz aktiv, pasiv a finanční situace společnosti VÍTKOVICE, a.s. k 31.12.2008 a nákladů, výnosů a výsledku jejího hospodaření a peněžních toků za rok 2008, v souladu s českými účetními předpisy."



## Zpráva nezávislého auditora určená akcionářům společnosti VÍTKOVICE, a.s.



**BDO Prima Audit s. r. o.**  
Auditorská, účetní a poradenská firma

Prověřili jsme též věcnou správnost údajů uvedených ve zprávě o vztazích mezi propojenými osobami společnosti VÍTKOVICE, a.s. k 31.12.2008. Za sestavení této zprávy o vztazích je zodpovědný statutární orgán společnosti VÍTKOVICE, a.s. Naším úkolem je vydat na základě provedené prověrky stanovisko k této zprávě o vztazích.

Prověrku jsme provedli v souladu s Mezinárodními auditorskými standardy vztahujícími se k prověřce a souvisejícími aplikačními doložkami Komory auditorů České republiky. Tyto standardy vyžadují, abychom plánovali a provedli prověrku s cílem získat střední míru jistoty, že zpráva o vztazích neobsahuje významné nesprávnosti. Prověrka je omezena především na dotazování pracovníků společnosti a na analytické postupy a výběrovým způsobem provedené prověření věcné správnosti údajů. Proto prověrka poskytuje nižší stupeň jistoty než audit. Audit zprávy o vztazích jsme neprováděli, a proto nevyjadřujeme výrok auditora.

Na základě naší prověrky jsme nezjistili žádné významné věcné nesprávnosti údajů uvedených ve zprávě o vztazích mezi propojenými osobami společnosti VÍTKOVICE, a.s. k 31.12.2008.


Ověřili jsme též soulad výroční zprávy s výše uvedenou účetní závěrkou. Za správnost výroční zprávy je zodpovědný statutární orgán společnosti. Naším úkolem je vydat na základě provedeného ověření stanovisko o souladu výroční zprávy s účetní závěrkou.

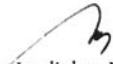
Ověření jsme provedli v souladu s Mezinárodními auditorskými standardy a souvisejícími aplikačními doložkami Komory auditorů České republiky. Tyto standardy vyžadují, aby auditor naplánoval a provedl ověření tak, aby získal přiměřenou jistotu, že informace obsažené ve výroční zprávě, které popisují skutečnosti, jež jsou též předmětem zobrazení v účetní závěrce, jsou ve všech významných ohledech v souladu s příslušnou účetní závěrkou. Jsme přesvědčeni, že provedené ověření poskytuje přiměřený podklad pro vyjádření výroku auditora.

Podle našeho názoru jsou informace uvedené ve výroční zprávě společnosti VÍTKOVICE, a.s. k 31.12.2008 ve všech významných ohledech v souladu s výše uvedenou účetní závěrkou.

V Praze dne 18. května 2009

BDO Prima Audit s. r. o.  
zastoupená partnery:

  
Ing. Eva Knyplová  
auditor, osvědčení č. 1521

  
Ing. Ladislav Novák  
auditor, osvědčení č. 0165

Výroční zpráva za rok 2008 účetní jednotky VÍTKOVICE, a.s.  
IČ: 45193070, DIČ: CZ45193070

fotografie: Jindřich Štreit  
grafická úprava: Ian Derson advertising, s.r.o., Václav Žila





