



Výroční zpráva 2008

Profil společnosti	02	Zaměstnanecká politika a certifikace	14
Úvodní slovo předsedy představenstva	04	Technologie a infrastruktura	16
Hlavní události společnosti v roce 2008	06	Kontaktní a dohledové centrum	18
Statutární orgány	09	Informační systémy	20
Hlavní činnost společnosti	10	Finanční část	25
Regulace, Obchod & marketing	12		



Naším posláním je uspokojování
veškerých telekomunikačních
potřeb našich zákazníků, průběžná
inovace komplexní nabídky
služeb a neustálý tlak na rozvoj
telekomunikačního trhu v České
republice.

Profil společnosti

Společnost GTS Novera je celonárodní telekomunikační operátor, který poskytuje v garantované kvalitě komplexní portfolio hlasových, datových a internetových služeb. Vznikla v roce 2005 spojením dvou vedoucích alternativních telekomunikačních operátorů GTS CZECH a Aliatel a patří do silného mezinárodního telekomunikačního uskupení GTS Central European Holding B.V. (GTS CE), které sdružuje přední telekomunikační operátory v Polsku, Maďarsku, Rumunsku, na Slovensku a v České republice.



V roce 2006 GTS Novera dokončila akvizici telekomunikačních operátorů působících na českém trhu – společností Contactel, Telenor Networks a Nextra. Díky této akvizici se GTS Novera stala druhým největším operátorem v České republice, nabízejícím pevné telekomunikační služby.

Svémi produkty a službami se zaměřuje především na firemní zákazníky z řad velkých podniků a středních a menších firem na celém území České republiky. Svá regionální zastoupení provozuje společnost v Brně, Českých Budějovicích, Hradci Králové, Olomouci, Ostravě, Plzni, Ústí nad Labem a Liberci. GTS Novera disponuje špičkovými datovými centry v Praze, Brně a Ostravě, do kterých mohou zákazníci společnosti umístit své servery a technologie. Společnost GTS Novera je také dlouhodobým partnerem a dodavatelem telekomunikačních služeb v oblasti veřejné správy – státní správy i místních samospráv. Díky silnému zázemí středoevropského telekomunikačního uskupení GTS CE, do kterého patří, je schopna aktivně nabízet své maloobchodní i velkoobchodní služby také na mezinárodní úrovni.

Společnost GTS Novera je členem Asociace provozovatelů veřejných telekomunikačních sítí (APVTS) a svými obchodními aktivitami a spoluprací s Českým telekomunikačním úřadem významně přispívá k rozvoji plně konkurenčního prostředí českého telekomunikačního trhu.

Úvodní slovo předsedy představenstva

Vážené kolegyně a kolegové, akcionáři a obchodní partneři, zákazníci a přátelé,

dovolte mi, abych se krátce ohlédl za rokem 2008, který byl pro naši společnost rokem zásadních vlastnických a organizačních změn, ale i rokem potvrzení správného směru, kterým jsme se po letech náročných akvizic a následné transformace celé společnosti vydali. Rok 2008 byl ve znamení modernizace naší infrastruktury, úspěchů ve firemním a veřejném sektoru a aktivnější spolupráce v rámci skupiny GTS CE. Potvrdili jsme naši pozici druhého největšího celonárodního operátora pevných telekomunikačních linek v České republice a preferovaného partnera v segmentech firemních zákazníků a veřejné správy.

V první polovině roku byl dokončen proces změny vlastníka středoevropské telekomunikační skupiny GTS Central European Holding B.V. (GTS CE), které je naše společnost členem. Noví majitelé skupiny, konsorcium severoamerických a středoevropských investičních fondů, započali proces postupné unifikace celé skupiny, který mimo jiné přinesl i organizační změny ve vedení společnosti GTS Novera.

Unifikační proces celé skupiny nám umožnil zintenzivnit a harmonizovat spolupráci s ostatními členy skupiny GTS CE – operátory v Polsku, Maďarsku, Rumunsku a na Slovensku. To se odrazilo v naší aktivnější obchodní politice v rámci regionu střední a východní Evropy, díky které naše společnost a celá skupina získaly nové možnosti rozvoje, což se projevilo v razantním nárůstu mezinárodních zákazníků.

Vedle integračního procesu v rámci mezinárodní skupiny GTS CE jsme se také plně soustředili na trh v České republice. Pokračující trend poklesu poptávky po hlasových službách založených na klasické technologii ovlivnil míru a směr našich investic. Věnovali jsme zvýšenou pozornost náročné modernizaci sítě, technologii a dohledových systémů a investovali jsme značné prostředky, abychom mohli razantním způsobem navýšit přenášené datové objemy a pokračovat v zavádění produktů využívajících VoIP technologii tak, abychom našim zákazníkům i nadále poskytovali ty nejmodernější služby a pro naši společnost zajistili prostor pro další růst a dobré výsledky.



Pokračovali jsme také v překračování telekomunikačních hranic – zákazníkům již nenabízíme pouze telekomunikační služby, ale stále častěji vystupujeme v roli systémového operátora, který nejen dodává hlasové a datové služby, ale také se stará o jejich plnohodnotné využití a monitorování na straně zákazníka.

Na závěr bych chtěl poděkovat akcionářům, zákazníkům a obchodním partnerům za spolupráci, podporu a důvěru v naši společnost. V neposlední řadě také děkuji svým kolegům a kolegyním – zaměstnancům GTS Novera – za jejich nasazení, aktivní a inovativní přístup a neustálou snahu přinášet našim zákazníkům vždy to nejlepší, co jim můžeme nabídnout.

Stuart Evers
předseda představenstva GTS NOVERA a.s.

Hlavní události společnosti v roce 2008

Leden

GTS Novera spustila nový komunikační kanál pro své zákazníky. Stávající uživatelé i zájemci o služby společnosti mohou pro rychlou komunikaci s GTS Noverou využít vedle telefonní infolinky a e-mailu nově i chat s operátorem. Ten spojuje přednosti telefonické a e-mailové komunikace – je interaktivní, a přitom písemný.

Únor

GTS Novera zařadila do své nabídky novou službu Novera komplet pro. Ta kombinuje standardní telefonní služby s vysokorychlostním připojením k Internetu bez omezení a je určena pro střední a velké firmy. Díky širokým možnostem konfigurace umožňuje vytvořit řešení pro připojení telefonní pobočkové ústředny a počítačové sítě podle konkrétních potřeb zákazníka.

Ve vedení společnosti došlo ke dvěma změnám. Byla zřízena nová divize projektového řízení, jejímž cílem je sjednocení a zdokonalení procesu celofiremního projektového řízení a technologického plánování. Ředitelem nové divize se stal Pavel Brabenec. Novým ředitelem finanční divize se stal Peter Broster. Ve funkci nahradil Vladanu Štefkovou, která odešla na mateřskou dovolenou.

Březen

GTS Novera zveřejnila své hospodářské výsledky za rok 2007, které se staly nejlepšími v historii společnosti. Nejdůležitější ukazatel, provozní zisk před zdaněním, úroky, odpisy a amortizací (EBITDA), vzrostl ve srovnání s rokem 2006 o 13 % na více než 1,041 miliardy Kč. Společnost rovněž dosáhla čistého zisku ve výši 16,7 milionu Kč. Tržby činily 5,765 miliardy Kč.

Telekomunikační síť v mikroregionu Bílovecko, kterou vybudovala GTS Novera, získala ocenění Komunikační projekt roku. To uděluje společnost Westminster a Asociace komunikačních agentur v rámci projektu European Monitor of Government Communications nejlépe komunikujícím úřadům. Síť, která byla spuštěna v červnu minulého roku, propojila celkem pět obcí v čele s městem Bílovec.

Duben

Internetové stránky společnosti GTS Novera získaly první místo v kategorii Nejlepší firemní on-line prezentace v šestém ročníku soutěže firemních prezentací a publikací Zlatý středník.

GTS Novera byla zvolena ve čtvrtém ročníku soutěže Firma kraje nejlepší firmou Hlavního města Prahy. Soutěž, jejímž posláním je poukázat na firmy, které aktivně pracují s lidmi, podporují své zaměstnance, a tím významně ovlivňují region, ve kterém sídlí, pořádá společnost INC Consulting.



Květen

Telekomunikační skupina GTS Central European Holding (GTS CE), jejíž součástí je i GTS Novera, definitivně získala nového majitele. Dosavadní vlastník, finanční holding GML Limited, a nový vlastník, konsorcium finančních investorů vedené fondy Columbia Capital, M/C Venture Partners a Innova Capital, dokončili začátkem května proces prodeje GTS CE.

Skupina GTS CE zveřejnila plán užšího propojení svých regionálních poboček v zemích střední a východní Evropy, a to rozšířit nabídku telekomunikačních služeb zahrnujících celý středoevropský a východoevropský region a otevřením kanceláří v Rakousku a Německu aktivně vstoupit na tamní trhy.

Červen

GTS Novera výrazně snížila ceny služeb Novera duo expres a Novera komplet office. Obě služby představují výhodnou kombinaci volání s vysokorychlostním připojením k Internetu a liší se svým určením – Novera duo express je pro nejmenší firmy, živnostníky a domácí kanceláře, Novera komplet office pak pro malé a střední firmy.

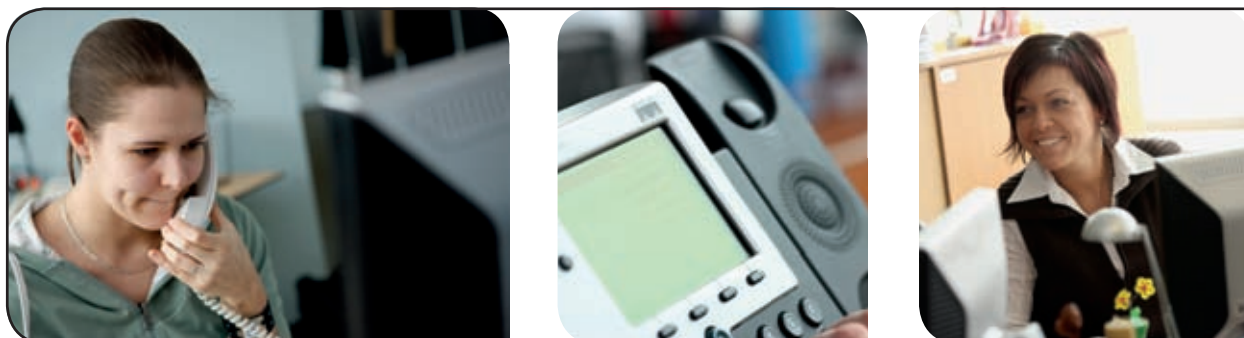
Červenec

GTS Novera získala mezinárodní Certifikát systému ochrany životního prostředí ISO 14001:2004. V rámci celofiremního projektu Zelená Novera se GTS Novera přihlásila k odpovědnému přístupu k životnímu prostředí a upravila veškeré firemní činnosti tak, aby splňovaly přísná certifikační kritéria.

Ve vedení GTS Novera došlo ke změně. Dosavadní generální ředitel Milan Rusnák odešel ze společnosti. Ve funkci jej nahradil Stuart Evers, který doposud pracoval jako ředitel pro mezinárodní obchod mateřské společnosti GTS Novera, telekomunikační skupiny GTS Central European Holding B.V. (GTS CE).

Srpen

GTS Novera uzavřela s Ministerstvem vnitra prováděcí smlouvy na poskytování datových a hlasových služeb pro subjekty a instituce státní správy. Jedná se o zřízení vysokokapacitních přípojek pro síť VPN a Internet a přímé hlasové služby ISDN PRI a Zelené linky pro celkem 486 lokalit. Prováděcí smlouvy jsou součástí Rámcové smlouvy na poskytování datových a hlasových služeb v rámci projektu Komunikační infrastruktury veřejné správy (KIVS).



Září

Dlouholetý ředitel úseku pro korporátní segment Petr Možíš se stal ředitelem obchodní divize celé společnosti. Tento post v organizační struktuře GTS Novera obnovil Stuart Evers, který v červenci převzal po Milanu Rusnákovi funkci generálního ředitele. Doposud spadalo vedení obchodní divize do kompetence generálního ředitele.

Novým technickým ředitelem středoevropské telekomunikační skupiny GTS Central European Holding B.V. (GTS CE), jejíž součástí je i GTS Novera, se stal Španěl Ignacio Iruñeta. Ignacio Iruñeta je zodpovědný za koordinaci a rozvoj infrastruktury mezinárodní sítě GTS CE, sjednocení národních sítí jednotlivých operátorů patřících do skupiny a vytvoření jejich společné provozní platformy. Všechny tyto aktivity Iruñeta řídí z pražské centrály společnosti GTS Novera.

Říjen

GTS Novera zveřejnila hospodářské výsledky za první pololetí roku. Tržby společnosti dosáhly 2,65 miliardy Kč, ukazatel EBITDA (provozní zisk před zdaněním, splátkou úroků, odpisy a amortizací) dosáhl výše 385 milionů korun. Dosažené výsledky jsou ve shodě se stanoveným plánem na rok 2008. Ten počítá se stabilní úrovní tržeb a provozního zisku a vzrůstajícími investicemi v souvislosti s modernizací infrastruktury.

Radim Chudárek se stal novým ředitelem obchodního úseku pro korporátní zákazníky. Na této pozici od října nahradil Petra Možíše, který se v září stal ředitelem celé obchodní divize. Radim Chudárek doposud působil v GTS Novera jako obchodní manažer. Jeho úkolem na novém postu bude především rozvoj vztahů se stávajícími zákazníky a akvizice nových zákazníků z řad velkých společností.

Listopad

GTS Novera spustila novou službu Novera lambda. Ta nabízí vysokorychlostní přenos dat o rychlosti až 40 Gbit/s na vlastní optické infrastruktuře společnosti. Služba je určena jak telekomunikačním operátorům a poskytovatelům internetového připojení, tak i velkým společnostem, které potřebují přenášet velké objemy dat například mezi pobočkami v jednotlivých zemích regionu.

Prosinec

GTS Novera zajišťuje připojení portálu předsednictví České republiky v Radě Evropské unie k Internetu. Ten nabízí informace o Evropské unii určené odborné i široké veřejnosti. Internetovou konektivitu o kapacitě 100 Mbps bude GTS Novera poskytovat až do roku 2011.

Statutární orgány

Období roku 2008 včetně aktuálního stavu k dnešnímu dni.

Dozorčí rada

tríčlenná dozorčí rada
od 1. 1. 2008 do 30. 5. 2008

šestičlenná dozorčí rada
od 30. 5. 2008 dosud

Tamas György Polgar
od 1. 1. 2008 do 28. 4. 2008

Vladana Štefková
od 1. 1. 2008 do 28. 8. 2008

John Gerald Grace
od 1. 1. 2008 dosud

Adam Sawicki
od 1. 6. 2008 dosud

Rafal Ciecwierz
od 1. 6. 2008 dosud

Ondřej Pecka
od 28. 8. 2008 dosud

Petr Štajner
od 21. 7. 2008 dosud

Artur Maciej Ostrowski
od 1. 1. 2009 dosud

Představenstvo

Milan Rusnák
předseda představenstva
(od 1. 1. 2008 do 30. 6. 2008)

Stuart W. Evers
předseda představenstva
(od 30. 6. 2008 dosud)

Tomáš Budník
člen představenstva
(od 1. 1. 2008 dosud)

Eva Králková
člen představenstva
(od 1. 1. 2008 do 15. 8. 2008)

Peter Charles Ramsay Broster
člen představenstva
(od 15. 8. 2008 dosud)

Vedení společnosti

Milan Rusnák
generální ředitel a ředitel komerční
divize (od 1. 1. 2008 do 30. 6. 2008)

Stuart W. Evers
generální ředitel (od 1. 7. 2008 dosud)

Tomáš Budník
ředitel technické divize
(od 1. 1. 2008 dosud)

Miloš Mastník
ředitel divize komerční podpory
(od 1. 1. 2008 dosud)

Zdeněk Rathauský
ředitel provozní divize
(od 1. 1. 2008 do 31. 12. 2008)

Petr Štajner
ředitel divize velkoobchodu a vnějších
vztahů (od 1. 1. 2008 dosud)

Vladana Štefková
ředitelka finanční divize
(od 1. 1. 2008 do 31. 1. 2008)

Peter Broster
ředitel finanční divize
(od 1. 2. 2008 dosud)

Petr Možiš
ředitel obchodní divize
(od 1. 9. 2008 dosud)

Pavel Brabenec
ředitel divize produktů a projektového
řízení (od 1. 1. 2008 dosud)

Hlavní činnost společnosti

Rok 2008 znamenal pro GTS Novera další rozšiřování portfolia služeb a produktů, určených zejména pro zákazníky segmentu středních a velkých firem.

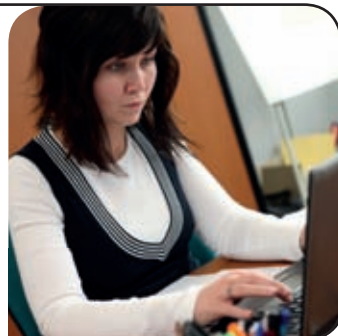
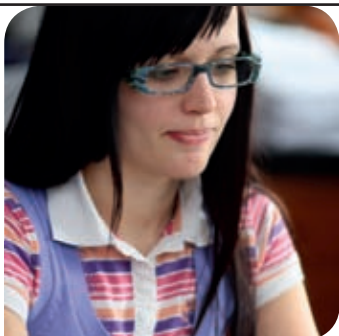
V únoru GTS Novera zařadila do své nabídky novou službu Novera komplet pro. Ta kombinuje standardní telefonní služby s vysokorychlostním připojením k Internetu bez omezení a je určena pro střední a velké firmy. Díky širokým možnostem konfigurace umožňuje vytvořit řešení pro připojení telefonní pobočkové ústředny a počítačové sítě podle konkrétních potřeb zákazníka.

V březnu GTS Novera oznámila, že přistoupila ke zrušení datových limitů také u nejnižší varianty připojení k Internetu, službu Novera DSL Fun, která byla poslední nabízenou variantou s limitem omezením. Navázala tak na loňské zrušení datových limitů u služby Novera duo express a zkompletovala svou nabídku bezlimitního připojení k Internetu. Základní variantu byla doposud nucena vlivem velkoobchodní nabídky dominantního operátora nabízet pouze s datovými limity.

GTS Novera také v březnu rozšířila svou unikátní službu Novera modré číslo ze zahraničí. Služba je nyní dostupná kromě Slovenska nově i v Maďarsku a v Polsku. Je určena společnostem, které chtějí svým současným i potenciálním zákazníkům v zahraničí nabídnout za zvýhodněnou sazbu volání na informace o svých službách nebo například usnadnit styk se svým zákaznickým servisem.

V září GTS Novera zásadně inovovala nabídku internetového připojení Novera DSL. Dosavadní čtyři rychlostní profily byly nahrazeny dvěma novými o rychlostech až 8 Mbit/s a až 16 Mbit/s bez navýšení cenových tarifů. Navýšení rychlosti internetového připojení se zároveň promítlo i do balíčků Novera komplet pro, Novera komplet office a Novera duo expres, které kombinují připojení k Internetu s hlasovými službami.

V listopadu GTS Novera spustila novou službu Novera lambda. Ta nabízí vysokorychlostní přenos dat o rychlosti až 40 Gbit/s na vlastní optické infrastruktuře společnosti. Služba je určena jak telekomunikačním operátorům a poskytovatelům internetového připojení, tak i velkým společnostem, které potřebují přenášet velké objemy dat například mezi pobočkami v jednotlivých zemích regionu. Komerčnímu spuštění této služby předcházela několikaměsíční projekt skokového navýšení kapacit páteřní sítě GTS Novera využívající nejmodernější technologie optického vlnového multiplexu (tzv. technologie DWDM a CWDM, Dense Wavelength Division Multiplexing, resp. Coarse WDM).



V roce 2008 GTS Novera pokračovala v investicích do vylepšení funkčnosti ULL infrastruktury umožňující nasazení dalších produktů. V září byly na síti ULL spuštěny produkty Novera Internet a Novera IP VPN, využívající technologii IP SHDSL.

Důraz na zvyšování kvality služeb v rámci produktového vývoje se promítl i v uvedení řídicí kvality služeb (QoS, Quality of Service) mezi parametry produktů. Zákazníci tedy v září nově získali možnost v rámci objednávky služby Novera IP VPN specifikovat kvalitu služby. GTS Novera umožňuje specifikovat QoS nejenom na vlastní infrastrukturu, ale i v případě, že část infrastruktury poskytované služby je ve vlastnictví třetí strany (např. na přístupových linkách dalších operátorů vybavených technologií ADSL nebo IP SHDSL). Zavedení řídicí kvality služeb bylo umožněno významnými investicemi do páteřních uzlů datové sítě GTS Novera.

V poslední čtvrtině roku 2008 byl zahájen vývoj řady nových produktů, jejichž uvedení na trh je plánováno v první polovině roku 2009. Z těch nejvýznamnějších je možné uvést např. vývoj produktů Novera virtuální fax, Novera SIP trunking, Novera hostovaný firewall, Novera hostovaná pobočková ústředna, Novera pře prodej paušálu telefonní linky (WLR, Wholesale Line Rental) a vývoj celé nové produktové řady Novera Ethernet. Posledně jmenovaný produkt znamená realizaci významných investic, výběr dodavatele zcela nové technologie a její začlenění do infrastruktury GTS Novera.

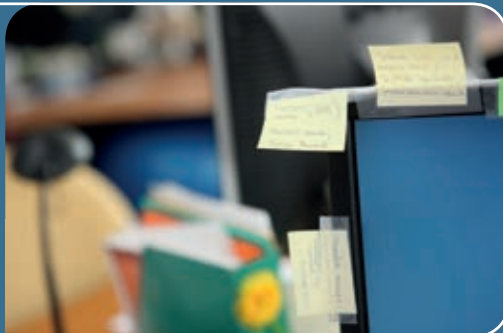
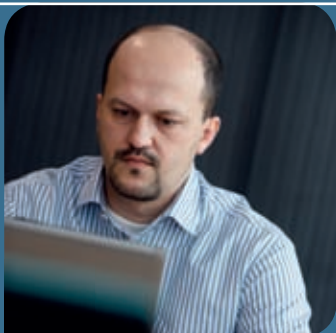
Regulace, Obchod & marketing

Vývoj regulace a mezioperátorského prostředí v roce 2008

Z hlediska regulace prováděné na území České republiky byla pro rok 2008 rozhodující aktualizace cenových nápravných opatření uložených na základě analýz provedených Českým telekomunikačním úřadem v předchozím období. Z pohledu společnosti GTS Novera se jednalo zejména o rozhodnutí o snížení jednorázových a pravidelných cen LLU společnosti Telefónica O2 (pronájmu kovového účastnického vedení) a rozhodnutí o postupném snižování terminačních cen volání do jednotlivých mobilních sítí, které bylo účinné od února roku 2009.

Z hlediska regulace prováděné na úrovni EU byly pro rok 2008 významné aktivity v oblasti přípravy změny regulačního rámce a také příprava doporučení o nápravných opatřeních pro síť nové generace NGN.

V roce 2008 došlo v rámci spolupráce se společností Telefónica O2 Czech Republic, a.s. k dohodě o implementaci velkoobchodní služby přístupu účastníků GTS Novera k veřejně dostupné telefonní síti Telefónica O2, standardně nabízené v rámci EU pod názvem Wholesale Line Rental (WLR). Implementace této služby, plánovaná na první polovinu roku 2009, umožňuje účastníkům GTS Novera, využívajícím službu předvolby operátora (CPS), získat komplexní službu obsahující rovněž přístup k telefonní síti, který je pro tyto účastníky služby CPS dosud poskytován výhradně společností Telefónica O2 Czech Republic, a.s.



Obchodní politika a marketing

Rok 2008 byl pro společnost GTS Novera úspěšným obchodním obdobím. Společnosti se podařilo ještě více upevnit pozici telekomunikačního operátora, který je jasnou volbou pro zákazníky z nejvyšších hrznic segmentů, tedy zákazníky firemního a korporátního segmentu včetně státní správy. Podepsali jsme kontrakty s významnými hráči z oblasti průmyslu, obchodu a státní správy a nadále tím posilovali pozice na poli naší nejsilnější zákaznické skupiny – skupiny korporátních zákazníků. Ze zajímavých počinů jmenujme například připojení portálu předsednictví České republiky v Radě Evropské unie k Internetu nebo úspěch ve výběrovém řízení dlouhodobého projektu „Komunikační infrastruktura veřejné správy“, který je součástí vládního programu elektronizace státní správy.

V minulém roce jsme se v naší obchodní strategii ještě více zaměřili na zákazníky působící ve středoevropském regionu. GTS Novera a sesterské společnosti v ostatních zemích střední a východní Evropy nabízejí díky své příslušnosti k telekomunikační skupině GTS Central Europe jedinečné spektrum produktů a služeb s využitím vlastních infrastruktur napříč regionem.

Zvýšené úsilí jsme v uplynulém roce také věnovali dalšímu rozvoji individuálních zákaznických řešení. Tedy řešení, kdy zákazníkovi zajistíme kompletní dodávku telekomunikačních služeb včetně potřebného konzultačního a technologického zázemí. Toto je trend dalšího rozvoje telekomunikačních služeb a naše společnost patří jednoznačně mezi lídry na trhu v České republice, což mimo jiné dokazuje i naše opětovné umístění v žebříčku nejúspěšnějších firem České republiky – Czech Top 100.

Kromě certifikátu se pyšníme i různými oceněními, především z online oblasti. V březnu 2008 se web www.gtsnovera.cz dočkal nového designu, struktury i obsahu a hned v dubnu jsme zvítězili v soutěži Zlatý středník – o nejlepší firemní on-line prezentaci. Dalším úspěchem bylo šesté místo v hlavním žebříčku soutěže WebTop 100, přičemž v kategorii Telekomunikace a IT jsme pak obsadili čtvrté místo. Z dalších oceněných projektů jistě stojí za zmínku ocenění Komunikační projekt roku, který získal mikroregion Bílovec za metropolitní telekomunikační síť pro snadnější komunikaci tamních úřadů a institucí mezi sebou navzájem i s občany. Tuto síť zbudovala naše společnost.

Snažíme se neustále o inovativní přístup, a tím se významně podílíme na určování směru vývoje českého telekomunikačního trhu. Naším prvořadým cílem je maximální spokojenost zákazníka, jehož potřeby beze zbytku naplníme i v situaci, kdy náročnost dodávaných řešení neustále stoupá. Cílení na firemní klientelu a veřejný sektor, nabídka individuálních řešení na klíč, produkty vycházející z propojení telekomunikačních a IT technologií a služby vhodné nejen pro tuzemské, ale také mezinárodní zákazníky – to byly pilíře naší obchodní politiky v roce 2008, na kterých hodláme dále stavět i v roce 2009.

Zaměstnanecká politika a certifikace

Zaměstnanecká politika a sociální program

Počet zaměstnanců a organizační struktura odrážejí potřeby společnosti GTS Novera po dokončeném akvizičním a následném transformačním procesu s přihlédnutím k pokračujícímu unifikačnímu procesu v rámci mezinárodní skupiny GTS CE, které je GTS Novera členem.

Struktura zaměstnanců a mzdy

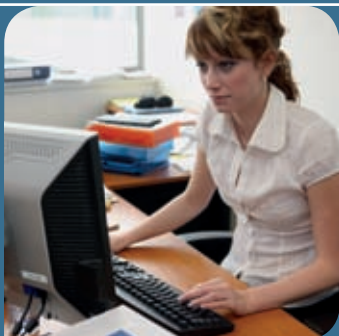
Maximální důraz klademe na výběr kvalifikovaných zaměstnanců, kteří jsou schopni naplňovat cíle společnosti. Nedílnou součástí pracovního postupu každého zaměstnance je další vzdělávání, rozvoj a odborný růst s cílem dosáhnout očekávaných odborných a morálních kvalit. Průměrný věk zaměstnanců společnosti k 31. 12. 2008 činil 32,28 roku. Z pohledu vzdělanostní struktury byly v roce 2008 ve společnosti GTS Novera zaměstnány především osoby se středoškolským (60,5 %) a vysokoškolským (39 %) vzděláním. Vývoj mezd byl v roce 2008 v rovnováze s potřebami společnosti i zaměstnanců a reagoval na vývoj telekomunikačního trhu. Mzda je v současnosti tvořena kromě základní mzdy také pohyblivou motivační složkou, která odráží reálný výkon každého zaměstnance. Výše mzdy společně s dalšími benefity je účinně stanovována s ohledem na vnitřní spravedlnost a průzkumy trhu v oblasti informačních a telekomunikačních služeb.

Péče o zaměstnance

Péče o zdraví zaměstnanců je v souladu s platnou legislativou zajišťována systémově. Velký prostor je věnován sportovním aktivitám, které napomáhají uvolnění od pracovní zátěže. Každý zaměstnanec společnosti GTS Novera má možnost využívat sportovních aktivit dle platného benefičního systému. Všichni zaměstnanci společnosti GTS Novera mají nárok na nadstandardní vstupní a výstupní lékařskou prohlídku u společnosti COMFORT CARE, a.s.

Sponzoring a dárcovství

Společnost GTS Novera v roce 2008 sponzorovala několik kulturních a charitativních projektů. Tradiční zaměstnaneckou finanční sbírkou podpořila Dětský domov Račec, Středisku rané péče předala do užívání osobní automobil a Nadaci Křížovalka přispěla na nákup přístrojů na hlídání dechu nedonošených dětí.



Certifikace

V roce 2008 společnost GTS Novera úspěšně obhájila při druhém kontrolním auditu platnost certifikátu systému řízení jakosti dle ISO 9001:2000, jehož držitelem je již od roku 2000, a systému managementu bezpečnosti informací ISO/IEC 27001:2005, který získala v roce 2006. V průběhu roku získala společnost GTS Novera také certifikát na systém managementu životního prostředí dle ISO 14001:2004. Sada získaných certifikátů je nezbytná pro úspěšné obchodní aktivity společnosti a tvoří základ pro adekvátní plnění zákaznických požadavků zejména v segmentu korporátních zákazníků a veřejného sektoru. GTS Novera neustále klade důraz na kvalitu procesních činností ve všech oblastech svého konání, vedoucích k neustálému zlepšování nabízených služeb při současném vysokém důrazu na bezpečnost zákaznických dat a přenášovaných informací. Společnost GTS Novera si je také vědoma své společenské odpovědnosti, a proto veškeré své obchodní činnosti provádí s maximálním ohledem na životní prostředí.

Technologie a infrastruktura

Technologie a infrastruktura

V roce 2008 pokračovala integrace a konsolidace síťové infrastruktury a migrace pronajatých kapacit na vlastní síť.

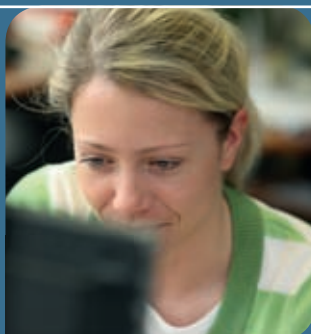
V roce 2008 proběhla implementace nové DWDM technologie. Původní DWDM systém, který podporoval přenos pouze STM-16 signálů, byl nahrazen novým moderním DWDM systémem, který podporuje přenos velkého množství signálů (SDH, Ethernet, FiberChannel, any rate atd.). Nový DWDM systém byl nasazen v národní síti (pokrytí hlavních POPů všech krajských měst) a v roce 2009 bude pokračovat rozvoj DWDM sítě v regionálních a metropolitních sítích.

V SDH síti v roce 2008 pokračoval probíhající konsolidační proces (deinstalace nebo náhrada stávajících neperspektivních SDH uzlů). Konsolidace bude dokončena v roce 2009, kdy bude SDH síť postavena pouze na technologiích Marconi a Alcatel-Lucent (technologie SAGEM a ECI budou ze sítě odstraněny).

V roce 2008 byla zahájena implementace nové, paketově orientované L2 transportní sítě (výběr dodavatele a objednávky HW), která bude v roce 2009 instalována paralelně ke stávající SDH síti jak na národní úrovni, tak v regionálních i v metropolitních částech sítě. Transportní L2 síť má do budoucna postupně nahrazovat původní TDM transportní síť.

V roce 2008 byly spuštěny konsolidační projekty ex-Aliatel a ex-Nextra L3 sítě dle standardů společnosti GTS Novera včetně migrace zákaznických služeb na služby společnosti GTS Novera. Dále proběhla generační obměna národní páteřní L3 sítě na úroveň 10G a upgrade národní internetové konektivity na úroveň 4 x 10G.

Rok 2008 byl také ve znamení pokračování synergie hlasové sítě GTS Novera při zachování původního portfolia hlasových služeb. Jako cílová platforma pro TDM služby je zachována technologie EWSD (Siemens) ve verzi V16. Prvky systému EWSD jsou rozmístěny do sedmi lokalit v České republice tak, aby pokryly co největší koncentraci komerční sféry a populace a kopírovaly rozmístění tranzitních bodů společnosti Telefónica O2. V roce 2008 proběhla i konsolidace pražské hlasové sítě se souběžným zrušením jednoho EWSD prvku.



VoIP síť je provozována na platformách Nortel CS2000, Comverse (Netcentrex) a Mera. Gateways platformy Nortel kopírují rozmístění TDM sítě. Platformy Comverse a Mera jsou centrálně umístěny v Praze. VoIP síť je propojena s cca čtyřiceti mezinárodními VoIP operátory. V uplynulém roce začala konsolidace VoIP platforem, která bude pokračovat i v roce 2009.

V oblasti zpřístupnění místní smyčky (Local Loop Unbundling – LLU) pokračovala v roce 2008 výstavba pěti nových LLU lokalit (Břeclav, Havlíčkův Brod, Hodonín, Plzeň a Praha), v rámci které došlo i k rozšíření související páteřní sítě. Tím se zvýšil počet vybudovaných LLU lokalit s DSLAMy UTS, kterých bylo ke konci uplynulého roku evidováno již devadesát šest. Paralelně s tím pokračovalo poskytování služeb (balíčků), které kombinují jak připojení k Internetu přes technologii ADSL o rychlosti až 16 Mbit/s, tak TDM hlasu – HTS, BRI i PRI (ISDN) a VoIP. Nově začaly být poskytovány i služby SHDSL o rychlosti až 8 Mbit/s. V roce 2009 se počítá s nasazením služeb (balíčků) hlas + SHDSL o rychlosti až 8 Mbit/s.

V roce 2008 došlo k rozšíření technologických prostor v datovém centru v Praze na Vinohradech. Výstavba nového sálu umožnila zvýšit kvalitu poskytovaných služeb a nabídla další prostor pro nové i stávající zákazníky.

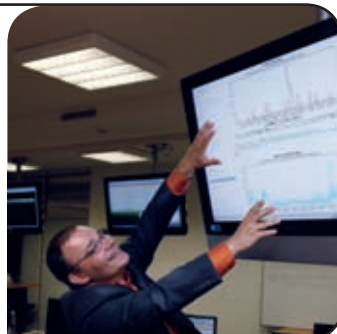
Kontaktní a dohledové centrum

Kontaktní centrum

V oblasti poprodejní péče o naše zákazníky jsme rozšířili individuální péči pro národní i mezinárodní velkoobchodní klienty, kterou současní retailoví klienti vnímají velmi pozitivně. Podobně došlo na nastavení specifické péče pro oblast veřejné správy. Po celý rok jsme všechny kontaktní kanály rozvíjené v předchozím roce udrželi na nadstandardně vysoké dostupnosti.

Velkou pozornost jsme věnovali systému řízení odlivu zákazníků (churn management) včetně prohloubení analytické práce na důvodech výpovědí a následných proaktivních kroků k udržení zákazníka. Tímto se také podařilo zakončit rok s rekordně nízkým podílem odlivu klientů.

Rok 2009 bude nepochybně plný výzev. Na jedné straně vliv hospodářské recese prověří naše schopnosti udržet současné zákazníky, a na straně druhé je potřeba strategické konsolidace skupiny GTS Central Europe k zajištění dalšího růstu. V oblasti péče o zákazníky to bude znamenat sladit provozní procesy a postupy v jednotlivých zemích, což je nezbytné k zajištění potřebného standardu pro rostoucí nadnárodní klientelu.



Dohledové centrum

Rok 2008 byl na Dohledovém centru rokem změn. Hlavní a klíčovou změnou byla finalizace hlavní části projektu implementace centrálního dohledového systému Umbrella management System (UMS). Tento systém nám umožňuje sledovat v jednom systému síťové události hlavních technologií. Do systému UMS byla implementována vlastnost, která umožňuje na základě síťových událostí generovat informace o postížených zákaznických službách. Tato vlastnost zkrátila rychlost řešení poruchy a hlavně zlepšila proaktivitu vůči zákazníkům.

Dalším pomocným systémem je Performance Monitoring system. Tento systém slouží k monitoringu funkčnosti datových služeb, a to ve vyšších vrstvách komunikace. Oba tyto systémy zasáhly významně do práce Dohledového centra a nasměrovaly ho více k zákazníkům.

Rok 2009 bude rokem zlepšování komunikace a využívání nových systémů. Dalším a významným krokem je vznik mezinárodního dohledového centra v Polsku v rámci naší mateřské skupiny GTS CE. Toto centrum by mělo převzít velkou část podpory poskytované mezinárodním velkoobchodním partnerům.

Informační systémy

Informační systémy

V roce 2008 byla dokončena konsolidace informačních systémů (IS) společností nakoupených v roce 2006 a rozvíjena především část komunikace mezi BSS a OSS.

CRM systémy byly úspěšně konsolidovány již v roce 2007. Pozornost jsme věnovali jejich rozvoji v oblastech podpory manuálních a především automatizovaných service provisioning modulů. Rozvíjeli jsme část předprodejní podpory (BOM moduly) a speciálních zákaznických řešení (podpora rozsáhlých obchodních případů a managementu služeb). Reportování nově vznikajících dat zajistil DWH vybudovaný v roce minulém. Data oblasti CRM systémů byla po konsolidaci čištěna sérií projektů, na kterých se podíleli analytici IS, majitelé dat a značný počet brigádníků. Došlo k sjednocení a rozvoji extranetových aplikací, zajišťujících informovanost zákazníků společnosti a jejich obchodních partnerů.

Oblast Interconnect Billingů byla rozvíjena sadou změnových požadavků reagujících na změny trhu. Cílovali jsme spolupráci s NMS ovládající dle informací z AWSB routing tranzitních ústředí a v první fázi jsme vybudovali Fraud Management systém, který eliminuje možné ztráty. Retail billingový systém Durian prošel několika projekty reálného sjednocení služeb konsolidovaných společností. Tyto projekty se pochopitelně dotkly i ostatních informačních systémů, především evidenčních a provisioningových. Byla implementována řada nových produktů založených na ULL, VoIP a částech nově budované NGN sítě. Vstupy mediace Manggis byly doplněny o tyto nové technologie.

Došlo k postupnému rozšiřování projektu rozvoje DWH o nové oblasti. Již na začátku roku se oddělil projekt BI, v rámci kterého vznikaly jednotlivé datové kostky, reporty. Tento projekt zabezpečoval také optimalizaci reportů a jejich prioritizaci z hlediska největšího přínosu fungování firmy. Rozvoj DWH/BI byl věcně i personálně propojen s projekty čištění dat, aby se zamezilo operacím nad měnícími se oblastmi a došlo ke správné prioritizaci čištění.

Projekty konsolidace ADSL a ISP platform v roce 2008 skončily. Umožnily migraci zákaznických služeb na novější technologie pokryté společnými Service Provisioning nástroji. Stejně tak umožnily sjednocení mediačních vstupů těchto typů služeb. Definitivně došlo k vypnutí systému K2 nahrazením SP aplikací, evidencí a vnitřních – technických Ticket nástrojů. Rozvoj oblasti Service provisioningu probíhal dle priorit konsolidace sítě a rozvoje produktového portfolia. Ustoupili jsme od výběru externího SP řešení a zaměřili se na řízený vývoj jednotlivých aplikací odbavujících nejmenší entity produktového katalogu (tzv. Generické Produkty). Situaci jsme řešili najímáním zaškolených programátorských kapacit, pracujících na kódu vlastněném společností GTS Novera.



V polovině roku 2008 byl zájem rozvoje IS zaměřen většinou na OSS. Oblast Network Inventory obohatila řada nových Ident Engine modulů, satelitních aplikací NRM. Tyto moduly v průběhu roku začaly přebírat kontrolu nad nekonsolidovanými evidencemi IP adresních přidělů, IP adres, telefonních čísel apod. Přes SOAP funkce se aktivně začaly podílet na service fulfillment procesu zabezpečeném Service Provisioning nástroji oblastí BSS. Vlastní evidence sítě byla plánovitě plněna daty souvisejícími s technologickými sítěmi konsolidovaných firem.

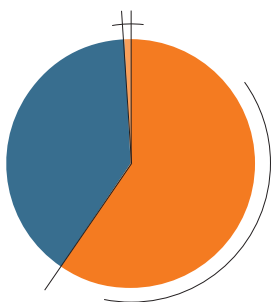
Tato činnost byla přímo závislá na rozvoji Umbrella Management Systému (UMS), jehož implementace jsme zahájili na konci roku 2007. Během tohoto roku byla vytvořena řada technologických sond zajišťující sledování alarmů i načítání konfigurací aktivních prvků sítě pro potřeby její automatické evidence (oblastí NRM). Díky vybudované integraci se systémem NRM lze alarmy získané ze sítě provázat s vnitřním, nebo zákaznickým okruhem. Následně, s využitím integrace s CRM, je možné každý výpadek sítě označit prioritou zákazníka (nebo jeho služby), vytvořit automaticky Trouble Ticket, nebo řídit plánované či hromadné výpadky. Byla vytvořena a nasazena funkce zamezující vzniku několika alarmů souvisejících s jedním výpadkem.

V oblasti Performance Management Systémů jsme nasadili BaseN, který byl v první fázi používán formou SaaS. V druhé fázi došlo k jeho instalaci do prostor IT housingu a je pod kontrolou části rozvoje a provozu IS. V průběhu roku byly do BaseN převedeny funkcionality původních systémů konsolidovaných firem, které neměly sjednocen management, ani evidenční části.

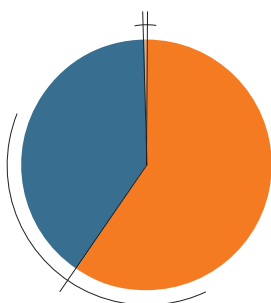
Veškeré změny se dějí v rámci celofiremních projektů nebo releasů jednotlivých informačních systémů, plněných změnovými požadavky. Podléhají schválení klíčových uživatelů a prioritizaci managementu. Stejně jako ostatní části společnosti, i IT splňuje požadavky ISO norem. Další se ponese ve znamení začátku konsolidace lokálních informačních systémů pod kontrolou celoevropského IT rodiny firem GTS.

Investice a vybrané finanční ukazatele 2008

Struktura aktiv



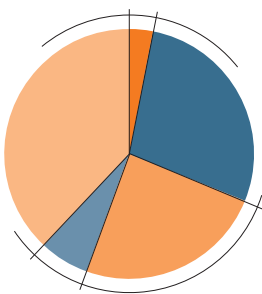
Struktura pasiv



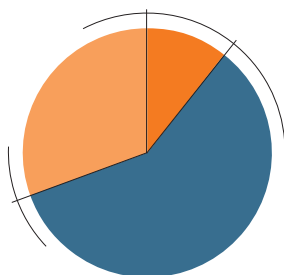
Investice a vybrané finanční ukazatele 2008	31. 12. 2008	31. 12. 2007
Aktiva celkem	5 527 406	4 525 267
▲ Stálá aktiva	3 292 690	3 100 021
▲ Oběžní aktiva	2 196 031	1 387 431
▲ Ostatní aktiva	38 685	37 815
Pasiva celkem	5 527 406	4 525 267
▲ Vlastní kapitál	3 300 000	2 249 681
▲ Cizí zdroje	2 218 597	2 257 865
▲ Ostatní pasiva	8 809	17 721
Tržby z prodeje zboží	3 933	12 055
Tržby z prodeje vlastních výrobků a služeb	5 451 146	5 765 623
Přidaná hodnota	1 480 545	1 550 937
Provozní HV	-22 795	76 638
HV za účetní období	770 826	16 737
Evidenční stav zaměstnanců	612	730
Produktivita práce (přidaná hodnota/zaměstnanec)	2 419	2 125



Investice do páteřní sítě



Zákaznické přípojky



Investice v tis. Kč	Rok 2008	Rok 2007
▲ Ústředny	9 393	29 657
▲ IP technologie	78 659	96 802
▲ Přenosová síť	68 642	70 919
▲ Bezdrátová síť	18 144	34 240
▲ Ostatní	107 020	83 401
Celkem	281 858	315 019
IT	61 079	37 448
Dopravní prostředky	1 146	9 007
Budovy a ostatní	2 663	1 757
Celkem	64 888	48 212
▲ Hlas	12 336	67 458
▲ Data	66 949	49 613
▲ Internet	34 672	81 381
Celkem	113 957	198 452
Spolu	460 703	561 683

Finanční část

Zpráva nezávislého auditora



PricewaterhouseCoopers Audit, s.r.o.
Kalešinská 40/466
120 00 Praha 2
Česká republika
Telefon +420 251 151 111
Fax +420 251 156 111

Akcionáři společnosti GTS NOVERA A.S.

Ověřili jsme přiloženou účetní závěrku společnosti GTS NOVERA a.s. (dále „Společnost“), tj. rozvahu k 31. prosinci 2008, výkaz zisku a ztráty a přehled o peněžních tocích za rok 2008 a přílohu, včetně popisu podstatných účetních pravidel (dále „účetní závěrka“).

Údaje o Společnosti jsou uvedeny v bodě I přílohy této účetní závěrky.

Odpovědnost představenstva Společnosti za účetní závěrku

Za sestavení a věrné zobrazení účetní závěrky v souladu s českými účetními předpisy odpovídá představenstvo Společnosti. Součástí této odpovědnosti je navrhnout, zavést a zajistit vnitřní kontroly nad sestavováním a věrným zobrazením účetní závěrky tak, aby neobsahovala významné nesprávnosti způsobené podvodem nebo chybou, zvolit a uplatňovat vhodná účetní pravidla a provádět dané situaci přiměřené účetní odhady.

Úloha auditora

Naši úlohou je vydat na základě provedení auditu výrok k této účetní závěrce.

Audit jsme provedli v souladu se zákonem o auditorech platným v České republice, Mezinárodními standardy auditu a souvisejícími aplikačními doložkami Komory auditorů České republiky. V souladu s těmito předpisy jsme povinni dodržovat etické požadavky a naplánovat a provést audit tak, abychom získali přiměřenou jistotu, že účetní závěrka neobsahuje významné nesprávnosti.

Audit zahrnuje provedení auditorských postupů, jejichž cílem je získat důkazní informace o částkách a informacích uvedených v účetní závěrce. Výběr auditorských postupů závisí na úsudku auditora, včetně posouzení rizika významné nesprávnosti údajů uvedených v účetní závěrce způsobené podvodem nebo chybou. Při posuzování těchto rizik auditor zohledňuje vnitřní kontroly relevantní pro sestavení a věrné zobrazení účetní závěrky.

PricewaterhouseCoopers Audit, s.r.o., se sídlem Kalešinská 40/466, 120 00 Praha 2, IČ: 40765521, zapsaná v obchodním rejstříku vedeném Městským soudem v Praze, oddíl C, vložka 3637 a v seznamu auditorských společností u Komory auditorů České republiky pod osvědčením číslo 021.

© 2009 PricewaterhouseCoopers Audit, s.r.o. Všechna práva vyhrazena. „PricewaterhouseCoopers“ označuje českou společnost PricewaterhouseCoopers Audit, s.r.o., či dle kontextu sif členských společností PricewaterhouseCoopers International Limited, z nichž každá je samostatným právním subjektem.

Akcionář GTS NOVERA a.s.
Zpráva nezávislého auditora

Cílem tohoto posouzení je navrhnout vhodné auditorské postupy, nikoli vyjádřit se k účinnosti vnitřních kontrol. Audit též zahrnuje posouzení vhodnosti použitých účetních pravidel, přiměřenosti účetních odhadů provedených vedením i posouzení celkové prezentace účetní závěrky. Jsme přesvědčeni, že získané důkazní informace poskytují dostatečný a vhodný základ pro vyjádření vašeho výroku.

Výrok

Podle našeho názoru účetní závěrka podává věrný a poctivý obraz finanční pozice Společnosti k 31. prosinci 2008, jejího hospodaření a peněžních toků za rok 2008 v souladu s českými účetními předpisy.

Zdůraznění skutečnosti

Aniž bychom vyjadřovali výrok s výhradou, upozorňujeme na skutečnost popsanou v příloze v bodech 1. Charakteristika a hlavní aktivity a 29. Významné následné události. Akcionář Společnosti a jednatele společnosti GTS NOVERA s.r.o. rozhodli o fúzi sloučením Společnosti a společnosti GTS NOVERA s.r.o. s rozhodným dnem 1. ledna 2009. Pokud bude přeměna schválena jediným akcionářem Společnosti při rozhodování v působnosti valné hromady a zapsána do obchodního rejstříku, Společnost zanikne bez likvidace. Jméno Společnosti včetně práv a povinností z pracovněprávních vztahů přejde v důsledku sloučení na společnost GTS NOVERA s.r.o. jako nástupnickou společnost.

V případě, že by ke schválení fúze sloučením nebo k jejímu zápisu nedošlo, příložená účetní závěrka včetně této zprávy nebude platná.

17. března 2009

PricewaterhouseCoopers Audit, s.r.o.

PricewaterhouseCoopers Audit, s.r.o.
zastoupená partnerem



Ing. Petr Šobolník
auditor, osvědčení č. 113

Zpráva nezávislého auditora



PricewaterhouseCoopers Audit, s.r.o.
Kalešinská 40/466
120 00 Praha 2
Česká republika
Telefon +420 251 151 111
Fax +420 251 156 111

Akcionáři společnosti GTS NOVERA a.s.

Ověřili jsme účetní závěrku společnosti GTS NOVERA a.s. (dále „Společnost“) za rok končící 31. prosince 2008 uvedenou ve výroční zprávě na stranách 30–49, ke které jsme dne 17. března 2009 vydali výrok uvedený na stranách 26–27.

Zpráva o výroční zprávě

Ověřili jsme soulad ostatních informací obsažených ve výroční zprávě Společnosti za rok končící 31. prosince 2008 s výše uvedenou účetní závěrkou. Za správnost výroční zprávy odpovídá představenstvo Společnosti. Naším úkolem je vydat na základě provedeného ověření výrok o souladu výroční zprávy s účetní závěrkou.

Úloha auditora

Ověření jsme provedli v souladu s Mezinárodními standardy auditu a související aplikační doložkou Komory auditorů České republiky. V souladu s těmito předpisy jsme povinni naplánovat a provést ověření tak, abychom získali přiměřenou jistotu, že ostatní informace obsažené ve výroční zprávě, které popisují skutečnosti, jež jsou též předmětem zobrazení v účetní závěrce, jsou ve všech významných ohledech v souladu s příslušnou účetní závěrkou. Jsme přesvědčeni, že provedené ověření poskytuje přiměřený podklad pro vyjádření našeho výroku.

Výrok

Podle našeho názoru jsou ostatní informace uvedené ve výroční zprávě Společnosti za rok končící 31. prosince 2008 ve všech významných ohledech v souladu s výše uvedenou účetní závěrkou.

PricewaterhouseCoopers Audit, s.r.o., se sídlem Kalešinská 40/466, 120 00 Praha 2, IČ: 40765521, zapsaná v obchodním rejstříku vedeném Městským soudem v Praze, oddíl C, vložka 3637 a v seznamu auditorských společností u Komory auditorů České republiky pod osvědčením číslo 021.

© 2009 PricewaterhouseCoopers Audit, s.r.o. Všechna práva vyhrazena. „PricewaterhouseCoopers“ označuje českou společnost PricewaterhouseCoopers Audit, s.r.o., či dle kontextu síť členských společností PricewaterhouseCoopers International Limited, z nichž každá je samostatným právním subjektem.

Akcionář GTS NOVERA a.s.
Zpráva nezávislého auditora

Zpráva o prověření zprávy o vztazích

Dále jsme provedli prověření příložené zprávy o vztazích mezi Společností a její ovládací osobou a mezi Společností a ostatními osobami ovládanými stejnou ovládací osobou za rok končící 31. prosince 2008 (dále „Zpráva“). Za úplnost a správnost Zprávy odpovídá představenstvo Společnosti. Naši úlohou je prověřit správnost údajů uvedených ve Zprávě.

Rozsah prověření

Prověření jsme provedli v souladu s Mezinárodním standardem pro prověření č. 2410 a související aplikační doložkou Komory auditorů České republiky k prověření zprávy o vztazích. V souladu s těmito předpisy jsme povinni naplánovat a provést prověření s cílem získat střední míru jistoty, že Zpráva neobsahuje významné nesprávnosti. Prověření je omezeno především na dotazování zaměstnanců Společnosti, na analytické postupy a výběrovým způsobem provedené prověření věcné správnosti údajů. Proto prověření poskytuje nižší stupeň jistoty než audit. Audit jsme neprováděli, a proto nevydáváme auditorský výrok.

Závěr

Na základě naší prověření jsme nezjistili žádné významné věcné nesprávnosti v údajích uvedených ve Zprávě sestavené v souladu s požadavky § 66a obchodního zákoníku.

Ing. Petr Šobotník auditor, osvědčení č. 113

13. května 2009

PricewaterhouseCoopers Audit, s.r.o.

PricewaterhouseCoopers Audit, s.r.o.
zastoupená partnerem



Ing. Petr Šobotník
auditor, osvědčení č. 113

Účetní závěrka

Rozvaha

(v celých tisících Kč)

Označení	AKTIVA			31. 12. 2008	31. 12. 2007
a	b	Brutto I	Korekce 2	Netto 3	Netto 4
	AKTIVA CELKEM	14 814 200	-9 286 794	5 527 406	4 525 267
B.	Dlouhodobý majetek	12 433 163	-9 140 473	3 292 690	3 100 021
B. I.	Dlouhodobý nehmotný majetek	1 446 220	-1 251 330	194 890	209 833
B. I. 1.	Software	1 270 618	-1 180 577	90 041	87 354
	2. Ocenitelná práva	171 470	-70 753	100 717	109 548
	3. Nedokončený dlouhodobý nehmotný majetek	1 726	0	1 726	134
	4. Poskytnuté zálohy na dlouhodobý nehmotný majetek	2 406	0	2 406	12 797
B. II.	Dlouhodobý hmotný majetek	10 798 981	-7 888 973	2 910 008	2 881 587
B. II. 1.	Pozemky	200	0	200	200
	2. Stavby	1 578 192	-912 313	665 879	749 156
	3. Samostatné movité věci a soubory movitých věcí	7 258 612	-5 579 804	1 678 808	1 905 364
	4. Jiný dlouhodobý hmotný majetek	187	0	187	95
	5. Nedokončený dlouhodobý hmotný majetek	44 568	0	44 568	26 415
	5. Poskytnuté zálohy na dlouhodobý hmotný majetek	290	0	290	357
	7. Oceňovací rozdíl k nabytému majetku	1 916 932	-1 396 856	520 076	200 000
B. III.	Dlouhodobý finanční majetek	187 962	-170	187 792	8 601
B. III. 1.	Podíly v ovládaných a řízených osobách	170	-170	0	0
	2. Půjčky a úvěry – ovládací a řídicí osoba, podstatný vliv	178 727	0	178 727	0
	3. Jiný dlouhodobý finanční majetek	9 065	0	9 065	8 601
C. 0	Oběžná aktiva	2 342 352	-146 321	2 196 031	1 387 431
C. I.	Zásoby	171 323	-42 020	129 303	132 441
C. I. 1.	Materiál	171 323	-42 020	129 303	132 060
	2. Poskytnuté zálohy na zásoby	0	0	0	381
C. II.	Dlouhodobé pohledávky	859 496	-922	858 574	25 558
C. II. 1.	Pohledávky z obchodních vztahů	12 347	0	12 347	12 347
	2. Dlouhodobě poskytnuté zálohy	3 032	0	3 032	3 631
	3. Jiné pohledávky	9 728	-922	8 806	9 580
	4. Odložená daňová pohledávka	834 389	0	834 389	0
C. III.	Krátkodobé pohledávky	1 052 428	-103 379	949 049	953 597
C. III. 1.	Pohledávky z obchodních vztahů	1 030 979	-103 379	927 600	920 601
	2. Stát – daňové pohledávky	4 180	0	4 180	7 894
	3. Krátkodobě poskytnuté zálohy	14 264	0	14 264	16 036
	4. Dohadné účty aktivní	1 993	0	1 993	28
	5. Jiné pohledávky	1 012	0	1 012	9 038
C. IV.	Krátkodobý finanční majetek	259 105	0	259 105	275 835
C. IV. 1.	Peníze	345	0	345	290
	2. Účty v bankách	258 760	0	258 760	275 472
	3. Krátkodobé cenné papíry a podíly	0	0	0	73
D. I.	Časové rozlišení	38 685	0	38 685	37 815
D. I. 1.	Náklady příštích období	38 629	0	38 629	37 815
	2. Příjmy příštích období	56	0	56	0

Označení	PASIVA	31. 12. 2008	31. 12. 2007
a	b	6	7
	PASIVA CELKEM	5 527 406	4 525 267
A.	Vlasní kapitál	3 300 000	2 249 681
A. I.	Základní kapitál	5 474 340	5 474 340
A. I. 1.	Základní kapitál	5 474 340	5 474 340
A. II.	Kapitálové fondy	818 967	539 474
A. II. 1.	Ostatní kapitálové fondy	539 141	539 141
	2. Oceňovací rozdíly z přecenění majetku a závazků	333	333
	3. Oceňovací rozdíly z přecenění při přeměnách	279 493	0
A. IV.	Výsledek hospodaření minulých let	-3 764 133	-3 780 870
A. IV. 1.	Neuhrazená ztráta minulých let	-3 764 133	-3 780 870
A. V.	Výsledek hospodaření běžného účetního období (+/-)	770 826	16 737
B.	Cizí zdroje	2 218 597	2 257 865
B. I.	Rezervy	21 594	39 917
B. I. 1.	Ostatní rezervy	21 594	39 917
B. II.	Dlouhodobé závazky	1 122 929	626 191
B. II. 1.	Závazky – ovládající a řídicí osoba	1 119 456	614 022
	2. Dlouhodobé přijaté zálohy	0	5 302
	3. Jiné závazky	3 473	6 867
B. III.	Krátkodobé závazky	1 074 074	1 087 000
B. III. 1.	Závazky z obchodních vztahů	391 122	645 223
	2. Závazky k zaměstnancům	28 494	21 937
	3. Závazky ze sociálního zabezpečení a zdravotního pojištění	10 315	14 621
	4. Stát – daňové závazky a dotace	5 230	6 025
	5. Krátkodobé přijaté zálohy	34 685	40 152
	6. Dohadné účty pasivní	604 228	359 042
B. IV.	Bankovní úvěry a výpomoci	0	504 757
B. IV. 1.	Bankovní úvěry dlouhodobé	0	271 792
	2. Krátkodobé bankovní úvěry	0	232 965
C. I.	Časové rozlišení	8 809	17 721
C. I. 1.	Výnosy příštích období	8 809	17 721

Výkaz zisku a ztráty

(v celých tisících Kč)

Označení	TEXT	Skutečnost v účetním období	
		2008	2007
a	b	1	2
I.	Tržby za prodej zboží	3 933	12 055
A.	Náklady vynaložené na prodané zboží	9 379	24 303
+	Obchodní marže	-5 446	-12 248
II.	Výkony	5 729 537	6 106 248
II.	1. Tržby za prodej vlastních výrobků a služeb	5 451 146	5 765 623
	2. Změna stavu zásob vlastní činnosti	0	-2 649
	3. Aktivace	278 391	343 274
B.		4 243 546	4 543 063
B.	1. Spotřeba materiálu a energie	375 642	420 618
	2. Služby	3 867 904	4 122 445
+	Přidaná hodnota	1 480 545	1 550 937
C.	Osobní náklady	676 520	641 087
C.	1. Mzdové náklady	503 788	467 273
	2. Odměny členům orgánů společnosti a družstva	8 215	95
	3. Náklady na sociální zabezpečení a zdravotní pojištění	153 160	161 942
	4. Sociální náklady	11 357	11 777
D.	Daně a poplatky	64 280	80 835
E.	Odpisy dlouhodobého nehmotného a hmotného majetku	811 798	970 865
III.	Tržby z prodeje dlouhodobého majetku a materiálu	20 042	8 255
III.	1. Tržby z prodeje dlouhodobého majetku	20 042	8 255
F.	Zůstatková cena prodaného dlouhodobého majetku a materiálu	38 274	12 565
F.	1. Zůstatková cena prodaného dlouhodobého majetku	18 284	9 359
	2. Prodaný materiál	19 990	3 206
G.	Zvýšení (+)/snížení (-) rezerv a opravných položek v provozní oblasti	-77 063	-239 943
IV.	Ostatní provozní výnosy	37 617	198 076
H.	Ostatní provozní náklady	47 190	215 221
*	Provozní výsledek hospodaření	-22 795	76 638
K.	Náklady z finančního majetku	0	690
IX.	Výnosy z přecenění cenných papírů a derivátů	0	3 874
L.	Náklady z přecenění cenných papírů a derivátů	961	0
M.	Zvýšení (+)/snížení (-) rezerv a opravných položek ve finanční oblasti	0	-690
X.	Výnosové úroky	5 902	5 515
N.	Nákladové úroky	82 125	59 662
XI.	Ostatní finanční výnosy	140 330	111 275
O.	Ostatní finanční náklady	169 473	120 903
*	Finanční výsledek hospodaření	-106 327	-59 901
Q.	Daň z příjmů za běžnou činnost	-899 948	0
	2. odložená	-899 948	0
**	Výsledek hospodaření za běžnou činnost	770 826	16 737
*	Mimořádný výsledek hospodaření		
***	Výsledek hospodaření za účetní období	770 826	16 737
***	Výsledek hospodaření před zdaněním	-129 122	16 737

Přehled o peněžních tocích

(v celých tisících Kč)

Označení	TEXT	Skutečnost v účetním období	
		2008	2007
a	b	1	2
	Peněžní toky z provozní činnosti		
	Účelní zisk (+)/ztráta (-) z běžné činnosti před zdaněním	-129 122	16 737
A. 1.	Úpravy o nepeněžní operace:	741 822	756 404
A. 1. 1	Odpisy stálých aktiv	811 798	970 865
A. 1. 2	Změna stavu opravných položek	-77 046	-218 797
A. 1. 3	Zisk (-)/ztráta (+) z prodeje stálých aktiv	-1 758	1 104
A. 1. 4	Výnosy z dividend a podílů na zisku		
A. 1. 5	Vyúčtované nákladové a výnosové úroky	76 223	54 147
A. 1. 6	Úpravy o ostatní nepeněžní operace	-67 395	-25 942
A *	Čistý peněžní tok z provozní činnosti před zdaněním, změnami pracovního kapitálu a mimořádnými položkami	612 700	773 141
A. 2.	Změny stavu nepeněžních složek pracovního kapitálu:	113 501	26 039
A. 2. 1	Změna stavu pohledávek a přechodných účtů aktiv	72 277	108 747
A. 2. 2	Změna stavu krátkodobých závazků a přechodných účtů pasiv	40 949	-102 974
A. 2. 3	Změna stavu zásob	275	20 266
A. 2. 4	Změna stavu krátkodobého finančního majetku		
A **	Čistý peněžní tok z provozní činnosti před zdaněním a mimořádnými položkami	726 201	799 180
A. 3.	Úroky vyplacené	-9 429	-31 063
A. 4.	Úroky přijaté	1 001	5 142
A. 5.	Zaplacená daň z příjmů za běžnou činnost		761
A. 6.	Mimořádné příjmy a výdaje a uhrazená splatná daň z příjmu z mimořádné činnosti		
A. 7.	Přijaté dividendy a podíly na zisku		
A ***	Čistý peněžní tok z provozní činnosti	717 773	774 020
	Peněžní toky z investiční činnosti		
B. 1.	Výdaje spojené s nabytím stálých aktiv	-485 025	-560 957
B. 2.	Příjmy z prodeje stálých aktiv	5 598	8 255
B. 3.	Půjčky a úvěry spřízněným osobám	-174 291	0
B ***	Čistý peněžní tok z investiční činnosti	-653 718	-552 702
	Peněžní toky z finanční činnosti		
C. 1.	Změna stavu dlouhodobých a krátkodobých závazků	-80 712	-232 965
C. 2.	Zvýšení peněžních prostředků z titulu zvýšení základního kapitálu		
C. 2. 1	Změna stavu vlastního kapitálu		
C. 2. 2	Vyplacení podílů na vlastním kapitálu akcionářům		
C. 2. 3	Další vklady akcionářů do vlastního kapitálu		
C. 2. 4	Úhrada ztráty společníky		
C. 2. 5	Přímé platby na vrub fondů		
C. 2. 6	Vyplacené dividendy		
C ***	Čistý peněžní tok z finanční činnosti	-80 712	-232 965
	Čisté zvýšení/snížení peněžních prostředků a peněžních ekvivalentů	-16 657	-11 647
	Stav peněžních prostředků a peněžních ekvivalentů na počátku roku	275 762	287 409
	Stav peněžních prostředků a peněžních ekvivalentů na konci roku	259 105	275 762

Příloha účetní závěrky

Rok končící 31. prosincem 2008
(v tisících Kč)

I. Charakteristika a hlavní aktivity

Vznik a charakteristika společnosti

GTS NOVERA a.s. („společnost“) vznikla 13. května 1996 pod jménem ALIATEL a.s. Dne 13. listopadu 1997 byla obchodní firma změněna na Aliatel a.s. a dne 31. března 2005 na GTS NOVERA a.s.

V roce 2005 se GTS NOVERA a.s. stala nástupnickou společností sloučením společností GTS CZECH, a.s., (IČ 63999501), KPNQwest Czechia s.r.o. (IČ 48538701), GTS Carrier Services/Czech/ s.r.o. (IČ 25782797) a GTS NOVERA a.s. s rozhodným dnem sloučení 1. ledna 2005. Sloučení těchto společností bylo schváleno soudem a zapsáno do obchodního rejstříku 31. prosince 2005.

K 1. lednu 2006 došlo ke sloučení společnosti GTS NOVERA a.s. se společnostmi GTS Novera Next, s.r.o. (dříve NEXTRA Czech Republic s.r.o.), GTS Novera Contact, s.r.o. (dříve Contactel s.r.o.) a GTS Novera Tel, s.r.o. (dříve Telenor Network, s.r.o.), které od února, respektive března 2006 patřily do skupiny GTS Central European Holding B.V., holdingové společnosti založené podle práva Nizozemského království. Sloučení těchto společností bylo schváleno soudem a zapsáno do obchodního rejstříku 1. července 2006.

Hlavní činností společnosti je poskytování telekomunikačních služeb, zřizování, montáž, údržba a servis telekomunikačních zařízení, zpracování dat, služby databank, správa sítí, činnost technických poradců v oblasti telekomunikací.

Vlastníci společnosti

Jediným akcionářem společnosti je k 31. prosinci 2008 GTS Czech Republic s.r.o., IČ 28492170, se sídlem: Praha 3, Přemyslovská 2845/43, PSČ 130 00.

Dne 31. prosince 2008 byla uzavřena smlouva o převodu akcií, na základě které společnost GTS Central European Holding B.V. se sídlem Laan van Kronenburg 8, 1183 AS Amstelveen, Nizozemské království, jako převodce převedla 100% akcií společnosti GTS NOVERA a.s. na společnost GTS Czech Republic s.r.o. Praha 3, Přemyslovská 2845/43, PSČ 130 00, jako nabyvatele. Zápis o změně vlastníka byl zaregistrován 8. ledna 2009. Společnost GTS Czech Republic s.r.o. byla dne 4. 2. 2009 přejmenována na GTS NOVERA s.r.o.

Sídlo společnosti

GTS NOVERA a.s.
Přemyslovská 2845/43
130 00 Praha 3
Česká republika

Identifikační číslo

61058904

Členové představenstva a dozorčí rady k 31. prosinci 2008

Členové představenstva

Stuart Williams Evers (předseda)
Peter Charles Ramsay Broster
Ing. Tomáš Budník

Členové dozorčí rady

John Gerald Grace
Adam Sawicki
Rafał Ciecwierz
Ondřej Pecka
Petr Štajner

Organizační struktura

Společnost je rozdělena do šesti divizí (technická, finanční, obchodní, komerční podpory, produktů a projektového řízení, velkoobchodu a vnějších vztahů), které se dále dělí na úseky. Nižším organizačním článkem než úsek je oddělení. Nejnižším článkem organizační struktury je pracovní tým.

2. Zásadní účelny postupy používané společností

Účetní závěrka je sestavena v souladu s účetními předpisy platnými v České republice a je sestavena v historických cenách.

Finanční informace jsou v příloze účetní závěrky uvedeny v tisících korun českých, pokud není určeno jinak.

(a) Dlouhodobý hmotný a nehmotný majetek

Dlouhodobý nehmotný majetek

Dlouhodobý nehmotný majetek se odepisuje lineárním způsobem podle doby životnosti, nejdéle však po dobu 4 let, a je oceňován v pořizovacích cenách, které zahrnují cenu pořízení a náklady s pořízením související.

Dlouhodobý nehmotný majetek (od 10 do 60 tis. Kč) se odpisuje lineárním způsobem podle doby životnosti, nejdéle však po dobu čtyř let. Drobný dlouhodobý nehmotný majetek (od 3 do 10 tis. Kč) je účtován do nákladů v roce jeho pořízení a evidován v podrozvahové evidenci.

Dlouhodobý hmotný majetek

Dlouhodobý hmotný majetek je oceňován v pořizovacích cenách, které zahrnují cenu pořízení, náklady na dopravu, clo a další náklady s pořízením související. Drobný dlouhodobý hmotný majetek technologický (od 5 do 40 tis. Kč) a netechnologický (od 10 do 40 tis. Kč) se odpisuje do nákladů lineárním způsobem podle doby životnosti stanovené ve vnitropodnikové směrnici, nejdéle však po dobu patnácti let.

Dlouhodobý hmotný majetek technologický (od 3 do 5 tis. Kč) a netechnologický (od 3 do 10 tis. Kč) je účtován do nákladů v roce jeho pořízení a evidován v podrozvahové evidenci. Náklady na technické zhodnocení dlouhodobého hmotného majetku přesahující 40 tis. Kč za účetní období zvyšují jeho pořizovací cenu. Běžné opravy a údržba se účtují do nákladů.

V případě, že zůstatková hodnota dlouhodobého hmotného majetku přesahuje jeho odhadovanou užitnou hodnotu, je k takovému majetku vytvořena opravná položka.

V následující tabulce jsou uvedeny metody a doby odpisování podle skupin majetku:

Majetek	Metoda	Doba odpisování
Stavby – technické zhodnocení budov	Lineární	10–30 let
Stavby – optické a metalické kabely	Lineární	10–30 let
Stroje, přístroje a zařízení (ústředny, přenosová zařízení, IT technologie, zařízení na opravu a údržbu, mikrovlnná zařízení, neletelekomunikační technologie a kancelářská technika)	Lineární	2–15 let
Dopravní prostředky	Lineární	4 roky
Inventář	Lineární	4–8 let
Jiný dlouhodobý hmotný majetek	Lineární	2–4 roky
Zřizovací výdaje	Lineární	5 let
Software	Lineární	3–10 let
Opravná položka k nabytému majetku	Lineární	15 let

Technická zhodnocení na najatém hmotném majetku jsou odpisována lineární metodou po dobu trvání nájemní smlouvy nebo po dobu odhadované životnosti, a to vždy po tu, která je kratší.

Oceňovací rozdíl k nabytému majetku, který vznikl při pořízení podniku, představuje rozdíl mezi oceněním nabytého podniku ve smyslu obchodního zákoníku a souhrnem ocenění jeho jednotlivých složek majetku a závazků v účetnictví původního vlastníka. Oceňovací rozdíl k nabytému majetku se odpisuje rovnoměrně po dobu 15 let.

(b) Podíly v ovládaných a řízených osobách a podíly v účetních jednotkách pod podstatným vlivem

Podíly v ovládaných a řízených osobách představují podniky, které jsou ovládané nebo řízené společností (dále též „dceřiná společnost“). Podíly v dceřiných společnostech jsou oceněny pořizovací cenou zohledňující případné snížení hodnoty.

(c) Dlouhodobý finanční majetek

Dlouhodobý finanční majetek představuje majetkové účasti a půjčky poskytnuté podnikům ve skupině.

Dlouhodobý finanční majetek je účtován v ceně pořízení. Je-li realizovatelná hodnota tohoto finančního majetku trvale nižší než jeho účetní hodnota, je tato účetní hodnota snížena na hodnotu realizovatelnou pomocí opravné položky.

(d) Zásoby

Materiál je oceňován v pořizovacích cenách. Pořizovací cena zahrnuje cenu pořízení, celní poplatky, skladovací poplatky při dopravě a dopravné. Úbytek materiálu je oceňován metodou váženého aritmetického průměru.

(e) Najatý majetek

Společnost účtuje o najatém majetku tak, že zahrnuje leasingové splátky do nákladů rovnoměrně po dobu trvání nájmu. Při ukončení nájmu a uplatnění možnosti odkupu je předmět leasingu zařazen do majetku společnosti v kupní ceně.

(f) Pohledávky

Pohledávky jsou vykázány v nominální hodnotě snížené o opravnou položku k pochybným pohledávkám. Opravná položka k pohledávkám je vytvořena na základě věkové struktury pohledávek a individuálního posouzení bonity dlužníků. Společnost nevytváří opravné položky k pohledávkám za spřízněnými stranami.

(g) Stanovení opravných položek a rezerv

Pohledávky

Výše opravné položky k pohledávkám je stanovena uplatněním následujících procentních sazeb v závislosti na věkové struktuře pohledávek:

Počet dní po splatnosti	% sazba
1–30 dní	5%
31–60 dní	10%
61–90 dní	20%
91–120 dní	50%
121–více dní	100%

Společnost dále stanoví opravné položky k pochybným pohledávkám na základě vlastní analýzy platební schopnosti svých zákazníků.

Pohledávky za spřízněnými společnostmi jsou označeny za pochybné pouze v případě, kdy je dlužící společnost v konkurzu nebo v případě, kdy byla vyčleněna mimo skupinu (tzn. pohledávky vůči této společnosti se stávají pohledávkami za třetí stranou).

Zásoby

Opravné položky jsou vytvářeny v případech, kdy je využití, případně prodejnost zásob dočasně omezená. Společnost tvoří opravnou položku k zásobám ve výši 100 % na zásoby bez pohybu více než 2 roky a ve výši 30 % na zásoby bez pohybu více než 1 rok.

Dlouhodobý hmotný a nehmotný majetek

Opravná položka k dlouhodobému hmotnému i nehmotnému majetku je vytvářena na základě analýzy jeho využitelnosti.

Cenné papíry a dlouhodobý finanční majetek

Společnost tvoří opravnou položku na dlouhodobý finanční majetek, a to ve výši rozdílu mezi účetní a realizovatelnou hodnotou.

Ostatní rezervy

Společnost tvoří rezervy:

- na nevybranou dovolenou;
- na potenciální závazky vyplývající z neuzavřených právních sporů;
- na potenciální závazky vyplývající z podnikatelské činnosti.

(h) Přepočty cizích měn

Společnost používá pro přepočet cizích měn denní kurz ČNB. V průběhu roku se účtuje pouze o realizovaných i nerealizovaných kurzových ziscích a ztrátách. Transakce prováděné v cizích měnách jsou přepočteny a zaúčtovány devizovým kurzem platným v den transakce.

Aktiva a pasiva v zahraniční měně jsou k rozvahovému dni přepočítávána podle oficiálního kurzu devizového trhu vyhlášeného ČNB. Nerealizované kurzové zisky a ztráty jsou zachyceny ve výsledku hospodaření.

(i) Deriváty

Deriváty k obchodování

Finanční deriváty držené za účelem obchodování jsou vykazovány v reálných hodnotách a zisky (ztráty) ze změny jejich reálných hodnot jsou zahrnuty ve výnosech nebo nákladech.

Zajišťovací deriváty

Zajišťovací deriváty jsou vykazovány v reálné hodnotě. Způsob vykazování této reálné hodnoty závisí na aplikovaném modelu zajišťovacího účetnictví.

Zajišťovací účetnictví je aplikovatelné, pokud:

- zajištění je v souladu se strategií společnosti pro řízení rizik;
- v okamžiku uskutečnění zajišťovací transakce je zajišťovací vztah formálně zdokumentován;
- očekává se, že zajišťovací vztah bude po dobu jeho trvání vysoce efektivní;
- efektivita zajišťovacího vztahu je objektivně měřitelná;
- zajišťovací vztah je vysoce efektivní v průběhu účetního období;
- v případě zajištění očekávaných transakcí se výskyt této transakce očekává s vysokou pravděpodobností.

V případě, že derivát je použit k zajištění rizika změny reálné hodnoty vykázaných aktiv nebo pasiv, je zajišťovaná položka také oceňována reálnou hodnotou. Zisky a ztráty plynoucí z přecenění zajišťované položky i zajišťovacího derivátu jsou zahrnuty ve výnosech nebo nákladech.

V případě, že derivát je použit k zajištění rizika změn peněžních toků plynoucích z aktiv, pasiv nebo právně vynutitelných smluvních vztahů nebo očekávaných transakcí, je změna reálné hodnoty zajišťovacího derivátu odpovídající efektivní části zajištění vykázána jako součást vlastního kapitálu v položce „Oceňovací rozdíly z přecenění majetku a závazků“. Neefektivní část zajištění je zahrnuta ve výnosech nebo nákladech.

(j) Zaměstnanecké požitky

Na nevybranou dovolenou společnost vytváří rezervu.

Na odměny a bonusy zaměstnancům společnost vytváří dohadnou položku pasivní. Při tvorbě dohadné položky pasivní společnost zohledňuje očekávaný průměrný celoroční poměr odvodů na sociální a zdravotní pojištění vůči mzdovým nákladům.

K financování stálého důchodového pojištění hradí společnost pravidelné odvody do stálého rozpočtu. Společnost také poskytuje svým zaměstnancům penzijní připojištění prostřednictvím příspěvků do nezávislých penzijních fondů.

(k) Daň z příjmů

Daň z příjmů za dané období se skládá ze splatné daně a ze změny stavu v odložené dani. Splatná daň zahrnuje daň vypočtenou z daňového základu s použitím daňové sazby platné v běžném roce a veškeré doměrky a vratky za minulá období.

Odložená daň vychází z veškerých dočasných rozdílů mezi účetní a daňovou hodnotou aktiv a pasiv s použitím očekávané daňové sazby platné pro následující období.

O odložené daňové pohledávce se účtuje pouze v případě, kdy neexistuje pochybnost o jejím dalším uplacení v následujících účetních obdobích.

(l) Klasifikace závazků

Společnost klasifikuje část dlouhodobých závazků, bankovních úvěrů a finančních výpomocí, jejichž doba splatnosti je kratší než jeden rok vzhledem k datu účetní závěrky, jako krátkodobé.

(m) Úrokové náklady

Veškeré úrokové náklady jsou účtovány do nákladů.

(n) Spřízněné strany

Spřízněnými stranami společnosti se rozumí:

- společníci/akcionáři, kteří přímo nebo nepřímo mohou uplatňovat podstatný nebo rozhodující vliv u společnosti, a společnosti, kde tyto společníci/akcionáři mají rozhodující vliv;
- členové statutárních, dozorčích a řídicích orgánů společnosti, nebo její mateřské společnosti a osoby blízké těmto osobám včetně podniků, kde tyto členové a osoby mají podstatný nebo rozhodující vliv;
- dceřiné a přidružené společnosti.

(o) Složky peněžních prostředků a peněžních ekvivalentů (pro účely přehledu o peněžních tocích)

Pro účely sestavení přehledu o peněžních tocích jsou peněžní prostředky a peněžní ekvivalenty definovány tak, že zahrnují peníze v pokladně, peníze na cestě, peníze na bankovních účtech a další finanční aktiva, jejichž ocenění může být spolehlivě určeno a která mohou být snadno přeměněna v peněžní prostředky.

(p) Přehled o peněžních tocích

Společnost sestavila přehled o peněžních tocích s využitím nepřímé metody. Peněžní ekvivalenty představují krátkodobý likvidní majetek, který lze snadno a pohotově převést na předem známou částku hotovosti.

(q) Následné události

Dopad událostí, které nastaly mezi rozvahovým dnem a dnem sestavení účetní závěrky, je zachycen v účetních výkazech v případě, že tyto události poskytly doplňující informace o skutečnostech, které existovaly k rozvahovému dni.

V případě, že mezi rozvahovým dnem a dnem sestavení účetní závěrky došlo k významným událostem představujícím skutečnosti, které nastaly po rozvahovém dni, jsou důsledky těchto událostí popsány v příloze účetní závěrky, ale nejsou zaúčtovány v účetních výkazech.

3. Současná volatilita na globálních a českých finančních trzích

Pokračující globální finanční krize, která započala v průběhu roku 2007, vedla kromě jiného k nízké úrovni obchodování na kapitálovém trhu, snížení likvidity v bankovním sektoru, ke zvýšení mezibankovních úrokových měr a velmi vysoké nestabilitě na kapitálových trzích. Nejistota na globálních finančních trzích vedla také k bankrotu bank a státní pomoci bankám v USA, západní Evropě, Rusku a jiných zemích. Jak se ukazuje, je nemožné předvídat dopady současné finanční krize a chránit se před nimi.

Vedení společnosti je přesvědčeno, že činí všechna nezbytná opatření na podporu udržitelnosti a růstu společnosti za současných okolností.

4. Dlouhodobý majetek

(a) Dlouhodobý nehmotný majetek

	Software	Ocenitelná práva	Nedokončený nehmotný majetek	Poskytnuté zálohy na nehmotný majetek	Celkem
Pořizovací cena					
Zůstatek k 1. 1. 2008	1 216 431	171 470	134	12 797	1 400 832
Přirůstky	50 304		1 726	2 406	54 436
Úbytky	-4 103			-3 300	-7 403
Přeúčtování	7 986		-134	-9 497	-1 645
Zůstatek k 31. 12. 2008	1 270 618	171 470	1 726	2 406	1 446 220
Oprávký					
Zůstatek k 1. 1. 2008	977 491	61 922	0	0	1 039 413
Odpisy	87 061	8 831	0	0	95 892
Oprávký k úbytkům	-4 091		0	0	-4 091
Přeúčtování	0		0	0	0
Zůstatek k 31. 12. 2008	1 060 461	70 753	0	0	1 131 214
Opravné položky					
Zůstatek k 1. 1. 2008	151 586	0	0	0	151 586
Změna stavu opravných položek	-31 470	0	0		-31 470
Zůstatek k 31. 12. 2008	120 116	0	0	0	120 116
Zůstatková hodnota					
k 1. 1. 2008	87 354	109 548	134	12 797	209 833
Zůstatková hodnota k 31. 12. 2008	90 041	100 717	1 726	2 406	194 890

(b) Dlouhodobý hmotný majetek

	Pozemky	Stavby	Umělecká díla	Stroje a zařízení	Dopravní prostředky	Nedokončený hmotný majetek	Poskytnuté zálohy na hmotný majetek	Oceňovací rozdíl k nabytému majetku	Celkem
Pořizovací cena									
Zůstatek									
k 1. 1. 2008	200	1 562 147	95	7 440 649	43 793	26 415	357	1 571 884	10 645 540
Přirůstky	0	31 518	92	330 152	1 146	43 146	213	345 048	751 315
Úbytky	0	-14 429		-573 198	-7 686	75	0	0	-595 238
Přeučtování	0	-1 044		22 123	1 633	-25 068	-280	0	-2 636
Zůstatek									
k 31. 12. 2008	200	1 578 192	187	7 219 726	38 886	44 568	290	1 916 932	10 798 981
Oprávký									
Zůstatek									
k 1. 1. 2008	0	812 991	0	5 513 646	34 723	0	0	1 103 892	7 465 252
Odpisy	0	109 385	0	560 680	3 940	0	0	60 312	734 317
Oprávký									
k úbytkům	0	-10 076	0	-542 107	-7 400	0	0	0	-559 583
Přeučtování	0	-1 720	0	3 142	6	0	0	0	1 428
Zůstatek									
k 31. 12. 2008	0	910 580	0	5 535 361	31 269	0	0	1 164 204	7 641 414
Opravné položky									
Zůstatek									
k 1. 1. 2008	0	0	0	30 709	0	0	0	267 992	298 701
Změna stavu opravných položek									
	0	1 733	0	-17 535	0	0	0	-35 340	-51 142
Zůstatek									
k 31. 12. 2008	0	1 733	0	13 174	0	0	0	232 652	247 559
Zůstatková hodnota									
k 1. 1. 2008	200	749 156	95	1 896 294	9 070	26 415	357	200 000	2 881 587
Zůstatková hodnota									
k 31. 12. 2008	200	665 879	187	1 671 191	7 617	44 568	290	520 076	2 910 008

Oceňovací rozdíl k nabytému majetku ve výši 1 916 932 lis. Kč evidovaný v rozvaze k 31. prosinci 2008 je tvořen několika aktivy. Částka 324 325 lis. Kč byla zaúčtována v souvislosti se sloučením společností GTS Czech Net a.s., GTS Inec a.s., DATTEL a.s. a DATTEL Consultancy, a.s. do společnosti GTS CZECH, a.s. v roce 2001 jako součást zahajovací rozvahy nástupnické společnosti k 1. únoru 2001. Oceňovací rozdíl k nabytému majetku ve výši 667 494 lis. Kč byl zaúčtován v souvislosti s nákupem společnosti CESNET, z.s.p.o. společností Contactel s.r.o. v roce 2000 a ve výši 580 065 lis. Kč v souvislosti s nákupem internetové divize společnosti PVT, a.s. společností NEXTRA Czech Republic s.r.o. v roce 2000.

K 31. 12. 2008 zaúčtovala společnost oceňovací rozdíl k nabytému majetku, který souvisí s chystaným sloučením se společností GTS NOVERA s.r.o., 100% vlastníkem společnosti, v částce 345 048 lis.Kč.

V souladu s platnými účetními postupy jsou tyto oceňovací rozdíly odpisovány do nákladů rovnoměrně po dobu 15 let.

V letech 2003 až 2005 provedla společnost Contactel s.r.o. mimořádné odpisy oceňovacího rozdílu v celkové výši 490 341 lis. Kč (rok 2003 – 272 129 lis. Kč, rok 2004 – 100 000 lis. Kč a rok 2005 – 118 212 lis. Kč) na základě analýzy diskontovaných budoucích předpokládaných příjmů. V roce 2005 tak byl oceňovací rozdíl k nabytému majetku v původní výši 667 494 lis. Kč plně odepsán.

5. Najatý majetek

(a) Finanční leasing

Společnost rovněž používá majetek získaný finančním leasingem, který je však účtován jako dlouhodobý hmotný majetek až po skončení doby leasingu a po převodu vlastnického práva. Společnost má najaty telekomunikační technologie. V roce 2008 činily náklady na finanční leasing technologií celkem 1 598 tis. Kč (2007 – 2 169 tis. Kč). Společnost v roce 2008 uhradila a ukončila veškeré splátky vztahující se k poskytnutým leasingům.

Leasingové splátky ze současných smluv o finančním leasingu lze analyzovat takto:

	31. 12. 2008	31. 12. 2007
Splacené splátky	1 598	4 383
Splátky splatné do jednoho roku	0	1 598
Splátky splatné později	0	0
Celková výše splátek splacených i splatných ze současných smluv	0	5 981

(b) Operativní leasing

Společnost využívá operativní leasing pouze k nájmu osobních automobilů. Náklady na operativní leasing v roce 2008 činily 22 284 tis. Kč (2007 – 17 823 tis. Kč).

Společnost má najaty kancelářské prostory a ostatní prostory využívané k provozu telekomunikačního zařízení. V roce 2008 činily celkové roční náklady týkající se nájmu a služeb k nájmu administrativních prostor 89 736 tis. Kč (2007 – 92 668 tis. Kč) a nájmu a služeb k nájmu technologických prostor 107 317 tis. Kč (2007 – 106 706 tis. Kč).

6. Dlouhodobý hmotný a nehmotný majetek nevykázaný v rozvaze

V souladu s účetními postupy, popsány v bodě 2(a), účtovala společnost část dlouhodobého hmotného a nehmotného majetku do nákladů v roce jeho pořízení. Celková kumulovaná pořizovací hodnota dlouhodobého hmotného a nehmotného majetku, který je ještě v používání a evidován v podrozvahové evidenci, je následující:

	Zůstatek k	
	31. 12. 2008	31. 12. 2007
Dlouhodobý hmotný majetek	90 954	99 154
Dlouhodobý nehmotný majetek (software)	3 374	3 451
Celkem	94 328	102 605

7. Dlouhodobý finanční majetek

(a) Podíly v ovládaných a řízených osobách a v účetních jednotkách pod podstatným vlivem.

2008	Vlastnický podíl	Nominální hodnota podílu	Opravná položka	Účetní hodnota k 31. 12. 2008
Slovakia Carrier Services s.r.o. v likvidácii	100%	170	-170	--
Majetkové podíly celkem		170	-170	--

2007	Vlastnický podíl	Nominální hodnota podílu	Opravná položka	Účetní hodnota k 31. 12. 2007
Slovakia Carrier Services s.r.o. v likvidácii	100%	170	-170	--
Majetkové podíly celkem		170	-170	--

Slovakia Carrier Services s.r.o. v likvidácii

Sídlo společnosti: Šoltésovej 12, 811 08 Bratislava

Společnost změnila v roce 2005 svůj obchodní název z GTS Carrier Services /Slovakia/ s.r.o. na Slovakia Carrier Services s.r.o.

Tato společnost nevykazuje žádnou činnost, proto k ní v roce 2005 byla vytvořena opravná položka ve výši 100% majetkového podílu. Rozhodnutím jediného společníka (GTS Carrier Services /Czech/ s.r.o.) ze dne 6. října 2005 vstoupila společnost do likvidace.

V roce 2008 neměla společnost z dlouhodobého finančního majetku žádný výnos z titulu přijatých podílů na zisku.

b) Dlouhodobé poskytnuté půjčky

2008	Nominální hodnota	Opravná položka	Účetní hodnota
Antel Holding Germany	9 065	--	9 065
GTS CEH B.V.	178 727	--	178 727
Poskytnuté půjčky celkem	187 792	--	187 792

2007	Nominální hodnota	Opravná položka	Účetní hodnota
Antel Holding Germany	8 601	--	8 601
Poskytnuté půjčky celkem	8 601	--	8 601

Půjčka Antel Holding Germany

Na základě podepsané dohody mezi GTS CZECH, a.s. a Antel Holding Germany byly obchodní pohledávky ve výši 269 359 EUR v roce 2004 transformovány na půjčku spřízněné osobě, a proto jsou vykazovány ve finančním majetku. Půjčka je splatná kdykoliv na základě výzvy věřitele a úroková sazba činí 5%.

Půjčka GTS Central European Holding B.V.

Dne 24. 8. 2008 byla podepsána smlouva o úvěru mezi GTS NOVERA a.s. a GTS Central European Holding B.V. Úvěr je čerpán po částech a jeho maximální výše může dosáhnout 1 000 000 000 Kč. Úroková sazba činila po celé období roku 2008 – 5,25% + PRIBOR. Půjčka je splatná 1. června 2013.

8. Zásoby

Na základě provedené inventury k 31. prosinci 2008 identifikovala společnost zastaralý materiál. K tomuto materiálu byla vytvořena opravná položka ve výši 42 020 tis. Kč (2007 – 41 379 tis. Kč). Opravná položka k zásobám byla tvořena ve výši 100% na zásoby bez pohybu více než 2 roky a ve výši 30% na zásoby bez pohybu více jak 1 rok.

9. Pohledávky a závazky

(a) Krátkodobé pohledávky z obchodních vztahů činí 1 030 979 tis. Kč (2007 – 1 035 098 tis. Kč), ze kterých 203 864 tis. Kč (2007 – 308 025 tis. Kč) představují pohledávky po lhůtě splatnosti. Opravná položka k pochybným pohledávkám k 31. prosinci 2008 činila 103 379 tis. Kč (2007 – 114 497 tis. Kč).

(b) Krátkodobé závazky z obchodních vztahů činí 391 122 tis. Kč (2007 – 645 223 tis. Kč), ze kterých 122 861 tis. Kč (2007 – 268 381 tis. Kč) představují závazky po lhůtě splatnosti.

V roce 2007 společnost odepsala část závazků z obchodních vztahů vůči bývalým společnostem ve skupině, jmenovitě společnosti GTS, Inc. ve výši 124 603 tis. Kč a společnosti Ebone North America ve výši 9 079 tis. Kč, které byly 6 let po splatnosti, a proběhla tudíž promlčecí lhůta.

V roce 2008 odepsala společnost další část závazků ke společnosti Ebone North America ve výši 2 214 tis. Kč a ke společnosti GTS, Inc. ve výši 26 750 tis. Kč.

(c) Dlouhodobé pohledávky z obchodních vztahů představují pohledávku ve výši 12 347 tis. Kč (2007 – 12 347 tis. Kč) za společností SITEL, s.r.o. splatnou k 31. březnu 2010.

Nezaplacené pohledávky z obchodních vztahů nejsou zajištěny a žádná z nich nemá splatnost delší než 5 let.

I 0. Dlouhodobé zálohy

Dlouhodobé poskytnuté zálohy ve výši 3 032 tis. Kč (2007 – 3 631 tis. Kč) představují zálohu za nájem optických vláken zaplacenou společností S E L F Servis, spol. s r.o.

I 1. Jiné dlouhodobé pohledávky

Jiné dlouhodobé pohledávky ve výši 9 728 tis. Kč (2007 – 9 580 tis. Kč) představují zejména jistiny, kauce a věcná břemena k nájemním smlouvám.

Dohadné účty pasivní

	31. 12. 2008	31. 12. 2007
Hlasové služby	324 575	159 631
Daňové služby	76 204	44 938
Bonusy a provize	36 017	36 735
Provize z nepřímého prodeje	22 614	17 043
Podíl na ztrátě z univerzální služby	30 000	32 306
Nájem, energie a služby k nájmu	29 825	24 452
Ostatní režijní náklady	84 993	43 937
Celkem	604 228	359 042

I 2. Deriváty

K rozvahovému dni neměla společnost otevřeny žádné finanční deriváty k obchodování. V průběhu roku proběhly následující transakce:

Termínovaný obchod	Datum splatnosti	Opční prémie	Reálná hodnota k 31. 12. 2007
Prodej úrokové opce – ČSOB	30. 6. 2010	3 120	3 631
Prodej úrokové opce – HVB	30. 6. 2010	4 680	5 480
Celkem		7 800	9 111

Nákup opční prémie byl uskutečněn 14. října 2005 (ČSOB i HVB) v souvislosti se získáním obchodního úvěru.

Ztráta z prodeje opce byla v roce 2008 v částce 961 tis. Kč prezentována ve výkazu zisků a ztrát.

I 3. Opravné položky

Opravné položky k	Zůstatek k 1. 1. 2008	Tvorba	Rozpuštění/použití	Zůstatek k 31. 12. 2008
dlouhodobému nehmotnému majetku	151 586	0	-31 470	120 116
dlouhodobému hmotnému majetku	30 709	0	-15 802	14 907
oceňovacím rozdílu k nabytému majetku	267 992	0	-35 342	232 650
dlouhodobému finančnímu majetku	170	0	0	170
zásobám	41 379	641	0	42 020
pohledávkám	116 393	63 363	-75 455	104 301
Celkem	608 229	64 004	-158 069	514 164

Snížení opravné položky k dlouhodobému nehmotnému majetku ve výši 31 470 tis. Kč a k dlouhodobému hmotnému majetku ve výši 15 802 tis. Kč představuje zejména rozpuštění opravné položky v důsledku snížení zůstatkové hodnoty dlouhodobého majetku ročním odpisem.

V roce 2002 společnost NEXTRA Czech Republic s.r.o. vytvořila k oceňovacímu rozdílu k nabytému majetku opravnou položku ve výši 4 171 118 tis. Kč. V letech 2004 a 2005 byla opravná položka navýšena o 8 400 tis. Kč a 13 391 tis. Kč. Částka 35 340 tis. Kč představuje poměrné rozpuštění opravné položky, které je prezentováno ve výkazu zisku a ztráty v rámci odpisů dlouhodobého nehmotného a hmotného majetku.

Opravná položka k zásobám byla tvořena ve výši 100% na zásoby bez pohybu více než 2 roky a ve výši 30% na zásoby bez pohybu více jak 1 rok.

Pokles opravné položky k pohledávkám byl způsoben zejména odpisem pohledávek starších čtyř let, které byly promištěny.

I 4. Přehled o změnách vlastního kapitálu

	Základní kapitál	Ostatní kapitálové fondy	Oceňovací rozdíly z přecenění majetku a závazků	Oceňovací rozdíly z přecenění při přeměnách	Neuhrazená ztráta minulých let	Ztráta/zisk běžného období	Celkem
Zůstatek k 1. 1. 2008	5 474 340	539 141	333	0	-3 780 870	16 737	2 249 681
Převod zisku roku 2007	0	0	0	0	16 737	-16 737	0
Zisk roku 2008	0	0	0	0	0	770 826	770 826
Sloučení společnosti	0	0	0	279 493	0	0	279 493
Zůstatek k 31. 12. 2008	5 474 340	539 141	333	279 493	-3 764 133	770 826	3 300 000

Společnost je 100% vlastněna společností GTS NOVERA s.r.o. se sídlem v České republice. 99% obchodní podíl společnosti GTS NOVERA s.r.o. je vlastněn mateřskou společností celé skupiny GTS, kterou je GTS Central European Holding, zapsaná v B.V. se sídlem Amstelveen, Nizozemské království.

1% obchodní podíl společnosti GTS NOVERA s.r.o. je vlastněn společností Carduelis B.V. se sídlem Amstelveen, Nizozemské království. Společnost Carduelis B.V. se sídlem Amstelveen, Nizozemské království.

Zákonný rezervní fond je tvořen ze zisku společnosti podle zákona a nelze jej rozdělit mezi akcionáře, ale lze jej použít výhradně k úhradě ztrát.

Zisk roku 2007 byl použit na úhradu nerozdělených ztrát minulých let.

I 5. Rezervy

	Rezerva na nevybranou dovolenou	Rezerva na soudní spory	Ostatní rezervy	Celkem
Zůstatek k 1. 1. 2008	10 997	21 709	7 211	39 917
Tvorba	7 157	54	6 417	13 628
Čerpání/Použití	10 997	16 828	4 126	31 951
Zůstatek k 31. 12. 2008	7 157	4 935	9 502	21 594

I 6. Bankovní úvěry

V dubnu 2008 byl plně splacen bankovní úvěr, který v roce 2005 společnost čerpala jako syndikovaný bankovní úvěr od HVB, ČSOB a Raiffeisenbank se splatností 30. června 2010. Společnost se zavázala platit půlroční splátky ve výši 1 16 482 tis. Kč s konečnou splátkou ve výši 38 830 tis. Kč.

Úroková sazba úvěru byla v období 31. 12. 2007–31. 3. 2008 – 5,6% / 31. 3.–30. 4. 2008 – 5,43%.

	Zůstatek úvěru	Nesplacený úrok	Zůstatek celkem	Splatno do 1 roku	Splatno od 1 do 5 let
31. prosince 2007	504 757	--	504 757	232 965	271 792
31. prosince 2008	0	--	0	0	0

Úroky za rok 2008 ve výši 9 429 tis. Kč (2007 – 31 063 tis. Kč) byly k datu účetní závěrky plně splaceny.

Tento úvěr byl zajištěn veškerými aktivy společnosti, viz 2 | Informace o spřízněných osobách.

Bankovní záruky

Společnost má k datu závěrky uzavřeny dvě bankovní záruky s bankou Unicredit ve výši 9 000 tis. Kč pro společnost Orco Property Group do 1. 5. 2015. Dále pak záruku 3 000 tis. Kč pro Ministerstvo zahraničních věcí do 25. 3. 2009.

17. Informace o tržbách

Hlavním předmětem podnikání společnosti je poskytování telekomunikačních služeb, jako jsou například:

- poskytování hlasových služeb;
- připojení k síti Internet prostřednictvím pevné telekomunikační linky (DIA);
- připojení k síti Internet prostřednictvím DSL technologii;
- propojení poboček zákazníků do virtuálních internetových sítí (IP VPN);
- připojení poskytovatelů Internetu k mezinárodní síti Internet (IP tranzit);
- poskytování datových okruhů;
- připojení k síti Internet prostřednictvím dial-up spojení;
- pronájem mezinárodních datových telekomunikačních okruhů;
- a další drobné internetové služby (web hosting, server hosting, telehousing, domény, prodej internetového zařízení – modemy...).

	Tržby v lužemsku za rok		Vývoz za rok		Celkem za rok	
	2007	2008	2007	2008	2007	2008
Prodej zboží	12 055	3 933	--	--	12 055	3 933
Prodej služeb	4 296 510	4 150 255	1 469 113	1 300 891	5 765 623	5 451 146
Celkem	4 308 565	4 154 188	1 469 113	1 300 891	5 777 678	5 455 079

18. Ostatní provozní náklady a výnosy

Ostatní provozní náklady ve výši 47 190 tis. Kč (2007 – 2 15 255 tis. Kč) obsahují zejména odpis pohledávek, které byly po splatnosti více než čtyři roky 24 941 tis. Kč (2007 – 95 340 tis. Kč), náklady na pojištění majetku, zaměstnanců a aut 7 555 tis. Kč (2007 – 1 2 988 tis. Kč).

Ostatní provozní výnosy ve výši 37 617 tis. Kč (2007 – 1 98 711 tis. Kč) obsahují zejména odpis závazků, které byly po splatnosti za společnostmi Ebone North America a GTS, Inc (28 964 tis. Kč; 2007 – 1 38 541 tis. Kč). V roce 2007 byly dále v Ostatních provozních výnosech dobropisy na náklady za nadhovorové pásmo 20 774 tis. Kč a dobropisy od bývalé mateřské společnosti, společnosti Contactel s.r.o., za poradensví před prodejem 20 730 tis. Kč.

19. Ostatní finanční náklady

Ostatní finanční náklady ve výši 1 69 473 tis. Kč (2007 – 1 20 903 tis. Kč) obsahují realizované a nerealizované kurzové ztráty z pohledávek a závazků a bankovní poplatky 3 927 tis. Kč (2007 – 6 362 tis. Kč).

20. Ostatní finanční výnosy

Ostatní finanční výnosy ve výši 1 40 330 tis. Kč (2007 – 1 1 275 tis. Kč) obsahují realizované kurzové zisky z přecenění finančních aktiv a pasiv.

21. Informace o spřízněných osobách

Transakce se spřízněnými osobami byly uzavřeny za běžných obchodních podmínek.

(a) Pohledávky a závazky z obchodních vztahů a dohadné účty pasivní

V pohledávkách a závazcích z obchodních vztahů, popsáných v bodě 9, a v dohadných účtech pasivních v bodě 11 jsou obsaženy následující zůstatky účtů týkající se vztahů k podnikům ve skupině.

	Pohledávky k		Závazky k	
	31. 12. 2008	31. 12. 2007	31. 12. 2008	31. 12. 2007
GTS Daňatel Távközlési Kft.	12 733	6 250	11 809	7 713
GTS Central European Holding B.V.	19 862	0	45 756	7 687
GTS Polska Sp. z o.o.	11 325	1 652	87	11 704
Antel Germany	11 294	0	3 289	0
GTS Telecom S.R.L. (Romania)	225	770	943	2 285
Carduelis B.V.	20	0	0	0
GTS Nextra, a.s.	6 583	3 088	14 044	14 491
GTS Energis Sp. z o.o.	1 196	496	465	108
Celkem	63 238	12 256	76 393	43 988

(b) Dlouhodobý finanční majetek

	Poskytnuté úvěry	
	31. 12. 2008	31. 12. 2007
Antel Germany GmbH	9 065	8 601
GTS Central European Holding B.V.	178 728	--
Celkem	187 793	8 601

(c) Dlouhodobé závazky

Závazek vůči společnosti GTS Central European Holding B.V. tvoří pět úvěrů.

Spjatnost	Úroková sazba	Jistina	Nezaplacené úroky	Zůstatek k 31. 12. 2008	Zůstatek k 31. 12. 2007
na výzvu věřitele	6M PRIBOR + 3,25% 1. 1.–30. 4. 08				
po 31. prosinci 2009	12M PRIBOR + 5,00% 1. 5.–31. 12. 08	319 429	72 495	391 924	364 265
na výzvu věřitele	6M PRIBOR + 3,25% 1. 1.–30. 4. 08				
po 31. prosinci 2009	12M PRIBOR + 5,00% 1. 5.–31. 12. 08	28 325	5 498	33 823	31 397
na výzvu věřitele	6M PRIBOR + 3,25% 1. 1.–30. 4. 08				
po 31. prosinci 2009	12M PRIBOR + 5,00% 1. 5.–31. 12. 08	56 650	10 995	67 645	62 794
na výzvu věřitele	6M PRIBOR + 0,50% 1. 1.–30. 4. 08				
po 31. prosinci 2009	12M PRIBOR + 5,00% 1. 5.–31. 12. 08	145 000	20 810	165 810	155 566
29. 4. 2016	12M EURIBOR + 3,25% 1. 1.–30. 4. 08				
	+ 5,00% 1. 5.–31. 12. 08	430 880	29 374	460 254	0
Celkem		980 284	139 172	1 119 456	614 022

(d) K zajištění smlouvy o úvěru (Intercompany Loan Agreement) uzavřené dne 29. 4. 2008 mezi GTS NOVERA a.s. jako dlužníkem a GTS Central European Holding B.V. jako věřitelem byly uzavřeny následující zástavní smlouvy:

- Smlouva o zřízení zástavního práva k podniku mezi GTS NOVERA a.s. jako zástavcem a GTS Central European Holding B.V. jako zástavním věřitelem ze dne 29. 4. 2008. Zástava je zapsána do rejstříku zástav pod číslem zápisu I 3874.
- Smlouva o zřízení zástavního práva k telekomunikační síti mezi GTS NOVERA a.s. jako zástavcem a GTS Central European Holding B.V. jako zástavním věřitelem ze dne 30. 4. 2008. Zástava je zapsána do rejstříku zástav pod číslem zápisu I 3876.
- Smlouva o zřízení zástavního práva k pohledávkám mezi GTS NOVERA a.s. jako zástavcem a GTS Central European Holding B.V. jako zástavním věřitelem ze dne 29. 4. 2008.
- Smlouva o zřízení zástavního práva k pohledávkám z pojistné smlouvy mezi GTS NOVERA a.s. jako zástavcem a GTS Central European Holding B.V. jako zástavním věřitelem ze dne 29. 4. 2008.

Dne 30. 4. 2008 postoupila GTS Central European Holding B.V. svá práva zástavního věřitele z výše uvedených zástavních smluv na The Royal Bank of Scotland plc se sídlem 36 St Andrew Square, Edinburgh, EH2 2YB, Spojené Království Velké Británie a Severního Irsku.

Dne 29. 4. 2008 byla GTS NOVERA a.s. informována svým tehdejším jediným akcionářem, že 100% akcií GTS NOVERA a.s. bylo zastaveno Smlouvou o zřízení zástavního práva k akciím uzavřenou mezi vlastníkem akcií GTS Central European Holding B.V. jako zástavcem a The Royal Bank of Scotland plc jako zástavním věřitelem ve prospěch zástavního věřitele.

Dne 31. prosince 2008 společnost GTS Czech Republic s.r.o. (změna názvu společnosti z GTS Czech Republic s.r.o. na GTS NOVERA s.r.o. byla zapsána do obchodního rejstříku s účinností od 4. února 2009) koupila od společnosti GTS Central European Holding B.V. 100% akcií společnosti GTS NOVERA a.s. a tentýž den jakožto nový jediný akcionář společnosti GTS NOVERA a.s. přistoupila ke Smlouvě o zřízení zástavního práva k akciím.

(e) Krátkodobé pohledávky – ovládající a řídicí osoba

V roce 2008 společnost nemá žádné Krátkodobé pohledávky – ovládající a řídicí osoba.

(f) Tržby a nákupy

	Tržby za rok		Nákupy za rok	
	2008	2007	2008	2007
Telekomunikační služby	83 505	57 237	127 906	154 703
Management fee	13 477	7 416	55 166	53 856
Nákladové a výnosové úroky	4 901	373	72 696	28 599
Celkem	101 883	65 026	255 768	237 158

(g) Odměny a půjčky členům statutárních a dozorčích orgánů

V průběhu roku 2008 nebyly členům představenstva a dozorčí rady poskytnuty žádné půjčky. V roce 2008 byly vyplaceny odměny členům statutárního orgánu ve výši 8 215 tis. Kč (2007 – 95 tis. Kč).

(h) Faktický koncern

Společnost nemá s jediným akcionářem GTS NOVERA s.r.o. uzavřenu ovládací smlouvu. Zpráva o vzájemných vztazích je součástí výroční zprávy.

(i) Konsolidovaná účetní závěrka

Společnost nesestavuje konsolidovanou účetní závěrku vzhledem ke skutečnosti, že dceřiné společnosti nevykazují žádnou činnost.

22. Zaměstnanci a vedoucí pracovníci

Počet zaměstnanců a vedoucích pracovníků k 31. prosinci 2008 a 2007 a osobní náklady za rok 2008 a 2007:

2007	Počet zaměstnanců	Mzdové náklady	Náklady na sociální zabezpečení a zdravotní pojištění	Sociální náklady
Zaměstnanci	724	448 098	155 205	11 628
Vedoucí pracovníci	6	19 175	6 737	149
Celkem	730	467 273	161 942	11 777

2008	Počet zaměstnanců	Mzdové náklady	Náklady na sociální zabezpečení a zdravotní pojištění	Sociální náklady
Zaměstnanci	605	481 432	150 625	11 182
Vedoucí pracovníci	7	30 571	2 535	175
Celkem	612	512 003	153 160	11 357

Členové vrcholového vedení používají služební automobily i k soukromým účelům.

23. Závazky ze sociálního zabezpečení a zdravotního pojištění

Závazky ze sociálního zabezpečení a zdravotního pojištění činí 10 315 tis. Kč (2007 – 14 621 tis. Kč). Žádné z těchto závazků nejsou po lhůtě splatnosti.

24. Stát – daňové závazky a dotace

Daňové závazky činí 5 230 tis. Kč (2007 – 6 025 tis. Kč), které představují závazky z daně z příjmů fyzických osob. Žádné z těchto závazků nejsou po lhůtě splatnosti.

25. Daň z příjmů

(a) Splatná

V roce 2008 ani v roce 2007 nevznikla společnosti daňová povinnost.

(b) Odložená

Situace ve společnosti se s nástupem nového akcionáře ustálila. Fúze předchozích let a restrukturalizace, která proběhla ke konci roku 2008, vedla management k přesvědčení, že je reálné v budoucích letech očekávat, že společnost bude zisková. V roce 2008 byla tedy v souladu s očekáváním budoucích zisků zaúčtována odložená daňová pohledávka. Tato pohledávka byla snížena o odložený daňový závazek z oceňovacího rozdílu k nabytému majetku, který souvisí se sloučením s mateřskou společností GTS Novera s.r.o. V roce 2007 se o odložené dani neúčtovalo.

Odložená daňová pohledávka	Rozdíl daňových a účetních hodnot k		Odložená daň k	
	31. 12. 2007	31. 12. 2008	31. 12. 2007	31. 12. 2008
Dlouhodobý hmotný a nehmotný majetek	2 987 863	3 451 368	567 740	655 760
Oceňovací rozdíl k nabytému majetku	575 413	169 942	111 724	33 035
Pohledávky	9 870	7 699	2 073	1 463
Zásoby	41 379	42 020	8 690	7 984
Rezervy	35 386	21 594	7 431	4 103
Daňové ztráty	1 336 978	676 432	271 739	132 044
Odložená daňová pohledávka/(závazek)	4 986 889	4 368 605	969 397	834 389

Odložená daň k 31. prosinci 2008 je vypočtena sazbou daně ve výši 20 % (daňová sazba pro rok 2009) a 19 % (daňová sazba pro rok 2010 a následující) v závislosti na období, ve kterém je očekáváno vyrovnání přechodných rozdílů (2007 – 21 %).

Z oceňovacího rozdílu k nabytému majetku, který byl zaúčtován jako výsledek přecenění společnosti při přeměně, byl vykázán odložený daňový závazek ve výši 65 559 tis. Kč. Ten byl zaúčtován nejprve proti vlastnímu kapitálu a následně byl o tuto částku navýšen rozdíl k nabytému majetku.

26. Odměna auditorské společnosti

Informace o odměně auditorské společnosti PricewaterhouseCoopers Audit, s.r.o. jsou uvedeny ve výroční zprávě konečné mateřské společnosti GTS Central European Holding B.V. za konsolidační celek.

27. Závazky nevykázané v rozvaze, potenciální závazky

Dále má společnost smluvní závazky z operativních leasingů a nájmu:

	31. 12. 2007	31. 12. 2008
Splátné do 1 roku	4 195	4 195
Splátné v období 1–5 let	20 976	20 976
Splátné v období delším než 5 let	111 175	106 980
	136 347	132 151

Společnost nemá žádné jiné závazky, které by nebyly vykázány ve finančních výkazech.

28. Majetek s tržní hodnotou výrazně převyšující účetní hodnotu

Společnost nemá žádný majetek, jehož tržní hodnota by výrazně převyšovala hodnotu účetní.

29. Významné následné události

V současné době je připravováno sloučení společnosti GTS NOVERA a.s. se společností GTS NOVERA s.r.o., IČ 28492170, zapsanou v obchodním rejstříku vedeném Městským soudem v Praze, oddíl C, vložka 145533, přičemž společnost GTS NOVERA s.r.o. bude společností nástupnickou. Rozhodným dnem fúze je 1. 1. 2009, zápis fúze do obchodního rejstříku je plánován k 1. červenci 2009. Městský soud v Praze k datu účetní závěrky, na návrh obou společností, jmenoval znalce pro ocenění hodnoty zanikající společnosti. Je připravován znalecký posudek a současně je připravován projekt fúze. Tato účetní závěrka byla připravena v souvislosti s očekávanou fúzí. V případě, že by ke schválení fúze sloučením nebo k jejímu zápisu do obchodního rejstříku nedošlo, přiložená účetní závěrka se stane neplatnou.

Po rozvahovém dni nedošlo k žádným událostem, které by měly významný dopad na účetní závěrku k 31. prosinci 2008.

17. března 2009



Stuart Williams Evers
předseda představenstva

Zpráva o vztazích mezi propojenými osobami

dle ustanovení § 66a odst. 9 zákona č. 513/1991 Sb., obchodního zákoníku
v platném znění za účetní období od 1. 1. 2008 do 31. 12. 2008

1. Ovládaná osoba

Obchodní firma, IČ
a sídlo ovládané osoby: GTS NOVERA a.s.
IČ: 61058904
Přemyslovská 2845/43, 130 00 Praha 3

2. Vlastnická struktura

Po celé účetní období roku 2008 byla jediným akcionářem ovládané osoby společnost GTS Central European Holding B.V., se sídlem Amstelveen, Laan van Kronneburg 8, 1183 AS, Nizozemské království.

3. Ovládající osoby

Dle znalosti ovládané osoby jsou její ovládající osobou následující společnosti:

- V období od 1. 1. 2008 do 31. 12. 2008 byla 100% ovládající osobou společnosti GTS NOVERA a.s. společnost GTS Central European Holding B.V. se sídlem ve státě Nizozemské království.
- Ovládající osoba GTS Central European Holding B.V. byla po celé období od 1. 1. 2008 do 31. 12. 2008 přímo 100% ovládána společností GTS Central European Holdings Limited se sídlem ve státě Kyprská republika.
- Společnost GTS Central European Holdings Limited byla v období od 1. 1. 2008 do 31. 12. 2008 přímo 100% ovládána společností CONSORTIUM 2 S.à R.L., která má sídlo ve státě Lucemburské velkovévodství. Společnost CONSORTIUM 2 S.à R.L. je 100% ovládána společností Consortium 1 S.à R.L. se sídlem ve státě Lucemburské velkovévodství, a ta je dále ovládána společnostmi M/C VENTURE Partners se sídlem ve státě USA, Columbia Capital LLC se sídlem ve státě USA a Innova Capital se sídlem ve státě Polská republika.
- Dne 31. 12. 2008 byla uzavřena smlouva o prodeji akcií, na základě které společnost GTS Central European Holding B.V. jako prodávající převedla 100% akcií ve společnosti GTS NOVERA a.s. na společnost GTS Czech Republic s.r.o. se sídlem v České republice, Praha 3, Přemyslovská 2845/3, IČ: 28492170, jejímiž společníky jsou společnost GTS Central European Holding B.V. se sídlem ve státě Nizozemské království s obchodním podílem 99% a společnost Carduelis B.V. se sídlem ve státě Nizozemské království s obchodním podílem 1%.

4. Propojené osoby

a) od 1. 1. 2008 do 31. 12. 2008

Slovakia Carrier Services s.r.o. v likvidácii, se sídlem ve státě Slovenská republika, Šoltésovej 12, 811 08 Bratislava, IČ: 35778008 je 100% ovládaná společností GTS NOVERA a.s.

GTS Nextra, a.s. (přejmenována na GTS Slovakia, a.s.), akciová společnost se sídlem ve státě Slovenská republika, Einsteinova 24, 851 01 Bratislava, IČ: 35795662 je 100% ovládaná společností GTS Central European Holding B.V. se sídlem ve státě Nizozemské království.

GTS Datanel Távközlési Kft. společnost s ručením omezeným se sídlem ve státě Maďarská republika je ze 100% ovládaná společností GTS Central European Holding B.V. se sídlem ve státě Nizozemské království. Společnost GTS Datanel Távközlési Kft. ovládala po celé účetní období 100% společností Vienna Ingatlankezelő Kft. se sídlem ve státě Maďarská republika.

GTS Polska Sp. z o.o. společnost s ručením omezeným se sídlem ve státě Polská republika je 100% ovládaná společností GTS Central European Holding B.V. se sídlem ve státě Nizozemské království.

Společnost GTS Polska Sp. z o.o. po celé účetní období ovládala dále podíl o velikosti 97,5% ve společnosti GTS Energis Sp. z o.o. se sídlem ve státě Polská republika, která dále 100% ovládala společnost MULTIMO Sp. z o.o. se sídlem ve státě Polská republika.

GTS Telecom S.R.L. společnost se sídlem ve státě Rumunsko je z 47,44 % ovládaná společností GTS Central European Holding B.V. se sídlem ve státě Nizozemské království a z 52,56 % společností GTS Central European Holdings Limited, se sídlem ve státě Kyprská republika.

GTS Bulgaria E.O.O.D. společnost s ručením omezeným se sídlem ve státě Bulharská republika je 100% ovládaná společností GTS Central European Holding B.V. se sídlem ve státě Nizozemské království.

GTS Telekom d.o.o. společnost s ručením omezeným se sídlem ve státě Chorvatská republika je 100% ovládaná společností GTS Central European Holding B.V. se sídlem ve státě Nizozemské království.

GTS Ukraine L.L.C. společnost s ručením omezeným se sídlem ve státě Ukrajina je 100% ovládaná společností GTS Central European Holding B.V. se sídlem ve státě Nizozemské království.

Antel Germany GmbH společnost s ručením omezeným se sídlem ve státě Spolková republika Německo je 100% ovládaná společností GTS Central European Holding B.V. se sídlem ve státě Nizozemské království.

Carduelis B.V. společnost se sídlem ve státě Nizozemské království je 100% ovládaná společností GTS Central European Holdings Limited se sídlem ve státě Kyprská republika.

GTS-Czech, Inc. společnost se sídlem ve státě USA (Delaware) je 100% ovládaná společností GTS Central European Holding B.V. se sídlem ve státě Nizozemské království.

b) od 21. 11. 2008 do 31. 12. 2008

GTS Czech Republic s.r.o., společnost se sídlem v České republice, Praha 3, Přemyslovská 2845/3, IČ: 28492170, vznikla dne 21. 11. 2008 a jejími společníky jsou společnost GTS Central European Holding B.V. se sídlem ve státě Nizozemské království s obchodním podílem 99% a společnost Carduelis B.V. se sídlem ve státě Nizozemské království s obchodním podílem 1% na základním kapitálu společnosti. Společnost GTS Czech Republic s.r.o. byla dne 4. února 2009 přejmenována na GTS NOVERA s.r.o.

5. Smlouvy uzavřené mezi propojenými osobami a jejich plnění

Propojená osoba	Popis obchodních transakcí – ostatní
GTS Nextra, a.s. (celý rok 2008)	Vzájemné poskytování telekomunikačních služeb
GTS Daňatel Távközlési Kft (celý rok 2008)	Vzájemné poskytování telekomunikačních služeb
GTS Polska Sp. z o.o. (celý rok 2008)	Vzájemné poskytování telekomunikačních služeb
GTS Telecom S.R.L. (celý rok 2008)	Vzájemné poskytování telekomunikačních služeb
GTS Energis Sp. z o.o. (celý rok 2008)	Vzájemné poskytování telekomunikačních služeb
Carduelius B.V. (celý rok 2008)	Vzájemné poskytování telekomunikačních služeb
GTS Central European Holding B.V. (celý rok 2008)	Poradensví

Korunové objemy těchto transakcí nejsou uvedeny, neboť tyto údaje jsou podle příslušných smluv předmětem obchodního tajemství.

Z výše uvedených transakcí nevznikla společnosti GTS NOVERA a.s. žádná újma.

6. Právní úkony, které ovládaná osoba přijala nebo uskutečnila v zájmu nebo na popud propojených osob

Zůstatek úvěru poskytnutého ovládané osobě GTS NOVERA a.s. společností GTS Central European Holding B.V. včetně neuhrazených úroků činí k 31. 12. 2008 CZK 391 924 823. Tento úvěr je splatný na výzvu věřitele, po 31. 12. 2009. Do 30. 4. 2008 byl úročen sazbou PRIBOR + 3,25 %, od 1. 5. 2008 došlo k navýšení PRIBOR + 5 %.

V roce 2006 společnost GTS NOVERA a.s. uzavřela 2 úvěrové smlouvy s ovládající osobou, a to na částky CZK 28 325 000 a CZK 56 650 000. Zůstatek úvěrů včetně neuhrazených úroků činí k 31. 12. 2008 CZK 33 822 541 a CZK 67 645 083. Oba úvěry jsou splatné na základě výzvy věřitele po 31. 12. 2009. Do 30. 4. 2008 byly úročeny sazbou PRIBOR + 3,25 %, od 1. 5. 2008 byla úroková sazba navýšena na PRIBOR + 5 %.

Na základě smlouvy o prodeji obchodního podílu společnosti GTS Novera Contact, s.r.o. v roce 2006 (právní předchůdce GTS NOVERA a.s.) převzala ovládající osoba GTS Central European Holding B.V. úvěr ve výši CZK 145 000 000 od společnosti TDC Totalosninger A/S. Výše úvěru včetně neuhrazených úroků činí k 31. 12. 2008 CZK 165 809 806. Úvěr je splatný na výzvu věřitele po 31. 12. 2009. Do 30. 4. 2008 byl úročen sazbou PRIBOR + 0,5 %, od 1. 5. 2008 sazbou PRIBOR + 5 %.

V roce 2008 ovládající osoba GTS Central European Holding B.V. poskytla společnosti GTS NOVERA a.s. úvěr ve výši CZK 430 880 000. Zůstatek toho úvěru včetně nesplacených úroků k 31. 12. 2008 činil CZK 460 254 000. Úvěr je splatný 29. 4. 2016 a je úročen sazbou EURIBOR + 5 %.

K zajištění smlouvy o úvěru uzavřené v roce 2008 mezi GTS Novera a.s. jako dlužníkem a GTS Central European Holding B.V. jako věřitelem byly uzavřeny následující zástavní smlouvy:

1) Smlouva o zřízení zástavního práva k podniku mezi GTS NOVERA a.s. jako zástavcem a GTS Central European Holding B.V. jako zástavním věřitelem ze dne 29. 4. 2008. Zástava je zapsána do rejstříku zástav pod číslem zápisu I 3874.

2) Smlouva o zřízení zástavního práva k telekomunikační síti mezi GTS NOVERA a.s. jako zástavcem a GTS Central European Holding B.V. jako zástavním věřitelem ze dne 30. 4. 2008. Zástava je zapsána do rejstříku zástav pod číslem zápisu I 3876.

3) Smlouva o zřízení zástavního práva k pohledávkám mezi GTS NOVERA a.s. jako zástavcem a GTS Central European Holding B.V. jako zástavním věřitelem ze dne 29. 4. 2008.

4) Smlouva o zřízení zástavního práva k pohledávkám z pojistné smlouvy mezi GTS NOVERA a.s. jako zástavcem a GTS Central European Holding B.V. jako zástavním věřitelem ze dne 29. 4. 2008.

V roce 2008 byl poskytnut a ve stejném období také splacen úvěr ve výši CZK 25 090 000. Tento úvěr byl úročen sazbou EURIBOR + 3,25 % a zůstatek nesplacených úroků z tohoto úvěru k 31. 12. 2008 činí CZK 51 528.

GTS NOVERA a.s. na základě smlouvy o úvěru ze dne 24. 9. 2008 poskytla půjčku ovládající osobě GTS Central European Holding B.V. Úvěr je čerpán po částech a jeho maximální výše může dosáhnout CZK 1 000 000 000. Celková pohledávka včetně úroku k 31. 12. 2008 činí CZK 1 78 727 541. Úvěr je úročen sazbou PRIBOR + 5,25 % a je splatný 1. června 2013.

GTS NOVERA a.s. má pohledávku ve výši EUR 269 359 na základě smlouvy o úvěru, kterou v účelním období roku 2005 uzavřela společnost GTS CZECH, a.s. jako právní předchůdce GTS NOVERA a.s., s Antel Germany GmbH jako dlužníkem. Úvěr je splatný kdykoliv na základě výzvy věřitele, úroková sazba činí 5 % a jeho výše včetně neuhrazených úroků k 31. 12. 2008 činí CZK 9 064 808.

Dne 30. 12. 2008 na základě smlouvy o úvěru poskytla společnost GTS Central European Holding B.V. úvěr ve výši CZK 3 300 000 000 společnosti GTS Czech Republic s.r.o. na koupi 100 % akcií ve společnosti GTS NOVERA a.s. Úvěr je splatný 30. 12. 2016 a je úročen sazbou PRIBOR/BBA + 5 % p.a.

Ovládaná osoba jinak nepřijala nebo neuskutečnila za posuzované období žádné právní další úkony v zájmu nebo na popud propojených osob.

Z žádných z uzavřených smluv ani z jiných právních úkonů s propojenými osobami nevznikla společnosti ovládané osobě újma. Veškeré obchodní vztahy s propojenými osobami byly uzavírány za běžných obchodních podmínek.

V Praze dne 31. března 2009



Stuart William Evers
předseda představenstva GTS NOVERA a.s.

Poznámky

Poznámky

